

Trasporti e telecomunicazioni

19. Trasporti e telecomunicazioni

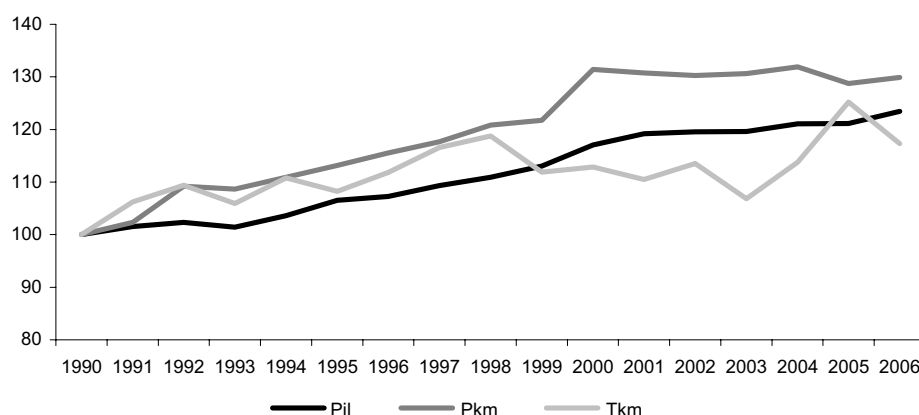
Trasporti

L'attuale fase di sviluppo economico e, ancor di più, il mutamento delle tecnologie e dei comportamenti sociali implica una tendenza alla crescita della domanda di trasporto: le persone e le merci si muovono in misura crescente e questo fenomeno è accompagnato da profonde trasformazioni nelle caratteristiche della domanda di trasporto, cui si adegua, spesso con ritardo, l'offerta.

In Italia, in particolare, a partire dall'inizio degli anni Novanta il totale dei flussi di passeggeri è aumentato in misura maggiore del prodotto interno lordo.

Figura 19.1

L'evoluzione della domanda di trasporto e del prodotto interno lordo - Anni 1990-2006 (indici base 1990=100)



Fonte: Ministero dei trasporti (tonnellate-km e passeggeri-km); Istat (prodotto interno lordo, valori concatenati)

I fattori che hanno determinato le trasformazioni della domanda di trasporto di merci sono molteplici, sia di natura macro che di natura microeconomica. La globalizzazione dei mercati comporta che l'intero sistema produttivo risulti sempre più articolato su scala mondiale. A tale scenario si aggiunge il processo dell'integrazione economica europea, che spinge le imprese a estendere il loro raggio di azione sia per l'acquisto degli input di produzione che per la vendita dei prodotti.

Ai cambiamenti della domanda di trasporto merci, inoltre, contribuiscono trasformazioni di natura microeconomica, e principalmente la diffusione della nuova organizzazione logistica di produzione fondata su tecniche di *just in time*. L'adozione di tali tecniche, basate sulla riduzione ai livelli minimi delle quantità di merci stoccate nei magazzini, comporta che i servizi di trasporto entrino direttamente a far parte del processo di produzione e di distribuzione, con una maggiore attenzione alla qualità del servizio, soprattutto in termini di certezza nei tempi di consegna, sicurezza dell'integrità dei carichi e possibilità di avere informazioni tempestive sullo stato della merce.

La crescita della mobilità dei passeggeri ha ragioni sia sociali sia economiche. Sul trasporto a lunga distanza opera il processo dell'integrazione

Per saperne di più...

- ♦ ISTAT. *Statistiche dei trasporti: anno 2004*. Roma, 2007. (Annuari n. 5). <http://www.istat.it>.

europea, che ha facilitato il libero spostamento delle persone sul territorio europeo. Il trasporto a breve distanza cresce con il diffondersi del fenomeno del pendolarismo che riguarda sia gli spostamenti sistematici, dovuti a motivi di studio o di lavoro, sia quelli prodotti dall'esigenza di soddisfare bisogni di carattere sociale e culturale. Inoltre, l'abbattimento dei costi della mobilità, generato dal progresso tecnologico, e l'aumento del reddito hanno contribuito ad accrescere il livello della mobilità fra le diverse aree geografiche.

In Italia, i principali mutamenti di politica economica che hanno influenzato il settore dei trasporti sono stati la liberalizzazione del mercato a livello europeo, che ha interessato anche comparti tradizionalmente monopolistici, e il graduale passaggio delle competenze amministrative dallo Stato alle Regioni.

Nell'Annuario sono riportati i dati relativi alle infrastrutture (rete stradale e ferroviaria), alla consistenza dei veicoli e al movimento di passeggeri e di merci. Come per altri settori di attività, per i trasporti sono fornite, oltre alle informazioni relative all'offerta, anche quelle concernenti la domanda. In particolare, nell'ambito dell'indagine multiscopo, sono stati rilevati alcuni aspetti della vita quotidiana, tra i quali i mezzi di trasporto utilizzati da scolari, studenti ed occupati per raggiungere la scuola, l'università o i posti di lavoro e il tempo impiegato.

Il trasporto ferroviario

L'Istituto nazionale di statistica conduce dal 2004 una rilevazione sul trasporto ferroviario pienamente coerente con le caratteristiche fissate nel regolamento (Ce) n. 91/2003 del Parlamento europeo e del Consiglio e quindi adeguata alle accresciute esigenze informative determinatesi in seguito al processo di liberalizzazione e di privatizzazione del servizio di trasporto ferroviario nazionale. Tale rilevazione raccoglie i dati sul trasporto di merci e di passeggeri e quelli sull'incidentalità ferroviaria relativi a tutte le imprese del settore.

Il campo di osservazione è costituito da tutte le imprese di trasporto ferroviario operanti in Italia (gruppo 60.10.0 della classificazione delle attività economiche Ateco 2002). La rilevazione è censuaria, l'archivio di riferimento è costruito sulla base delle informazioni fornite dal Ministero dei trasporti e comprende sia le ex ferrovie in concessione e gestione governativa, sia le altre imprese in possesso di licenza e del certificato di sicurezza che abbiano stipulato con il Gruppo Ferrovie dello Stato (Fs) un contratto di accesso alla rete nazionale, di proprietà della società Rete ferroviaria italiana (Rfi), per la prestazione del servizio di trasporto. In questa indagine sono state considerate solo le imprese attive.

Nel 2006 le imprese ferroviarie hanno trasportato 753,5 milioni di passeggeri per un totale di circa 50 miliardi di passeggeri-chilometro, registrando rispetto all'anno precedente, un calo dello 0,8 per cento del numero di passeggeri e un aumento dello 0,2 per cento dei passeggeri-chilometro (Prospetto 19.1).

Prospetto 19.1

Trasporto ferroviario di passeggeri - Anni 2005-2006 (passeggeri in valori assoluti; passeggeri-chilometro in migliaia e variazioni percentuali)

TIPI DI SERVIZIO	2005	2006	Variazioni % 2006/2005
Passeggeri	759.863.196	753.535.735	-0,8
Passeggeri-km	50.087.574	50.185.488	0,2

Nel corso dello stesso anno, le imprese ferroviarie hanno trasportato oltre 102 milioni di tonnellate di merci realizzando 24.151 miliardi di tonnellate-chilometro, con una crescita, rispetto al 2005, del 13,8 per cento in termini di tonnellate e del 6,1 per cento in termini di tonnellate-chilometro (Prospetto 19.2).

Prospetto 19.2**Trasporto ferroviario di merci - Anni 2005-2006** (tonnellate in valori assoluti; tonnellate-chilometro in migliaia e variazioni percentuali)

MERCI TRASPORTATE	2005	2006	Variazioni % 2006/2005
Tonnellate	89.755.128	102.169.141	13,8
Tonnellate-chilometro	22.760.648	24.151.310	6,1

Il trasporto merci su strada

La rilevazione, condotta in ottemperanza del regolamento Cee n. 1172 del 1998, ha per oggetto la misurazione dell'ammontare complessivo del trasporto di merci su strada, svolto dagli automezzi italiani con portata utile non inferiore ai 35 quintali adibiti a tale tipologia di trasporto. È pertanto esclusa dalla rilevazione l'attività di trasporto merci svolta in Italia da veicoli non appartenenti a imprese italiane.

In Italia, i fattori che determinano la prevalenza di questa modalità di trasporto sono di carattere strutturale. Le principali cause sono da ricercarsi nella distribuzione sul territorio della popolazione e nella localizzazione e dimensione delle imprese, nei vincoli legati alla dotazione di infrastrutture, nel sistema distributivo, nella pratica diffusa della subvezione e nella polverizzazione del commercio al dettaglio.

Lo sviluppo della funzione logistica, comporta un'attività di selezione delle modalità di trasporto, una nuova valutazione strategica della dimensione e formazione dei carichi, dell'ottimizzazione dei percorsi e del controllo dei tempi di consegna; la rapidità del servizio di trasporto incide sui livelli delle scorte sia in fase di produzione che di distribuzione. Il fattore temporale unito a una maggiore flessibilità fanno sì che l'impiego della modalità di trasporto su strada sia sulle medie che sulle lunghe distanze presenti una serie di ricadute positive sui sistemi economici locali. Esistono tuttavia importanti effetti secondari, quali l'impatto sull'ambiente e sulle infrastrutture, che andrebbero anch'essi tenuti in conto. L'autotrasporto, oltre ad assorbire quasi interamente il traffico a breve distanza (inferiore a 50 km), va a integrare quasi tutte le operazioni di trasporto, marittime, ferroviarie e aeree, che necessariamente hanno bisogno del segmento stradale per essere completate.

Nel 2005 i veicoli italiani adibiti al trasporto merci hanno realizzato circa 212 miliardi di tonnellate-chilometro, con un aumento rispetto all'anno 2004 del 7,5 per cento (Prospetto 19.3).

Per saperne di più...

- ♦ ISTAT. *Trasporto merci su strada: anno 2003*. Roma, 2005. (Informazioni n. 10). <http://www.istat.it>.

Prospetto 19.3**Trasporto di merci per titolo di trasporto - Anni 2004-2005** (tonnellate-chilometro in migliaia e variazioni percentuali)

TITOLI DI TRASPORTO	Valori assoluti		Variazioni % 2005/2004
	2004	2005	
Conto terzi	175.973.701	190.755.274	8,4
Conto proprio	21.002.239	21.044.466	0,2
Totale	196.975.940	211.799.740	7,5

Considerando separatamente i flussi secondo il titolo di trasporto, si rileva che, nel 2005 rispetto al 2004, il trasporto in conto terzi ha registrato, in termini di tonnellate-chilometro, un aumento dell'8,4 per cento, mentre il trasporto in conto proprio ha mostrato, sempre in termini di tonnellate-chilometro, un incremento molto modesto (+0,2 per cento).

La rete stradale e il parco veicoli

Nel 2007 sono stati iscritti al Pubblico registro automobilistico (Pra) 3.268.893 nuovi veicoli, di cui 2.517.099 autoveicoli. Nello stesso anno, il parco circolante risulta composto da 40.368.066 autoveicoli, di cui 35.680.097 autoveicoli,

5.944.793 motoveicoli e 818.488 altri veicoli. Per quanto riguarda la rete stradale si fa presente che una parte delle strade statali, individuata dal d.p.c.m. del 21 febbraio 2000, è diventata di interesse regionale e che è in fase di attuazione l'assegnazione alle province delle strade di loro competenza. Negli ultimi anni l'estesa chilometrica è rimasta pressoché invariata.

L'incidentalità stradale

L'aumento della circolazione stradale comporta una serie di effetti negativi: incidenti stradali, congestioni del traffico, inquinamento dell'aria, inquinamento acustico eccetera. In Italia nel 2006 si sono verificati 238.124 incidenti stradali, che hanno determinato il decesso di 5.669 persone, mentre 332.955 persone hanno subito lesioni di diversa gravità. Pur tuttavia va segnalato che, rispetto al 2005, si è riscontrata una flessione nel numero degli incidenti (-0,8 per cento), dei morti (-2,6 per cento) e dei feriti (-0,6 per cento).

Gli spostamenti quotidiani

Nel 2008 gli spostamenti per recarsi nel luogo di studio o di lavoro hanno interessato oltre 32 milioni di persone, di cui più di 10 milioni 700 mila tra scolari e studenti (inclusi i bambini che frequentano la scuola dell'infanzia e il nido) e quasi 22 milioni di occupati.

La mobilità ha caratteristiche differenti per queste due tipologie di popolazione. Scolari e studenti si spostano a piedi nel 25,1 per cento dei casi, mentre gli occupati fanno maggior uso dei mezzi di trasporto (88,2 per cento) e solo l'11,1 per cento di essi si reca a lavoro a piedi. Per studenti e scolari, rispetto al passato si osserva un incremento dell'uso di mezzi di trasporto, in particolare dell'auto come passeggero (36,3 per cento).

Tra i mezzi di trasporto privato il più utilizzato è l'automobile, sia per gli studenti, come passeggeri (36,3 per cento), sia per gli occupati, come conducenti (69,7 per cento). La quota di occupati che utilizzano l'auto per recarsi a lavoro è sostanzialmente stabile nel tempo.

Per quanto riguarda i mezzi di trasporto pubblico, questi risultano essere utilizzati in maggior misura dagli studenti rispetto agli occupati.

Anche i tempi di percorrenza per giungere sul luogo di studio e lavoro sono differenziati tra studenti e occupati: i primi nel 61,1 per cento dei casi impiegano fino a 15 minuti, rispetto al 42,0 per cento dei secondi.

Autobus, filobus e tram. L'utenza dei mezzi pubblici urbani (autobus, filobus e tram) risulta pari a poco meno di un quarto della popolazione di 14 anni e più (24,8 per cento), dato sostanzialmente stabile nel tempo. Si tratta di una modalità di trasporto più diffusa nei centri abitati più grandi (65,9 per cento nei comuni centro delle aree metropolitane e 36,7 per cento in quelli con più di 50.000 abitanti).

Relativamente ad aspetti della qualità del servizio quali la frequenza delle corse, la puntualità e la possibilità di trovare un posto a sedere, la percentuale di utenti che si dichiarano soddisfatti è inferiore a quella di altre modalità di trasporto (generalmente supera di poco il 50 per cento) ed è in lieve diminuzione rispetto all'anno precedente. In particolare, sono soddisfatti per la frequenza delle corse il 54,4 per cento degli utenti (erano il 56,5 nel 2007), il 51,4 per cento si dichiara soddisfatto per la puntualità (nel 2007 erano il 53,1 per cento) e il 48,1 per cento è soddisfatto della possibilità di trovare un posto a sedere (nel 2007 erano il 50,0 per cento).

Gli utenti residenti nel Nord e nel Centro si dichiarano maggiormente soddisfatti rispetto a quelli residenti nel Mezzogiorno. Mentre nei grandi centri metropolitani e nei comuni della loro periferia si hanno quote di utenti soddisfatti inferiori rispetto alle altre tipologie comunali.

Pullman e corriere. La percentuale di popolazione che costituisce l'utenza del servizio di trasporto extraurbano, nel 2008, è pari al 16,8 per cento della popolazione di 14 anni e oltre. Anche per questa modalità di trasporto il dato è sostanzialmente stabile nel tempo.

Per saperne di più...

- ♦ ISTAT. *Gli incidenti stradali negli anni '90: rischio e sicurezza sulle strade italiane.* Roma, 1997. (Argomenti n. 7).
- ♦ ISTAT. *Statistica degli incidenti stradali: anni 2003-2004.* Roma, 2005. (Informazioni). <http://www.istat.it>.

Per saperne di più...

- ♦ ISTAT. "I servizi pubblici e di pubblica utilità: utilizzo e soddisfazione". In *Indagine multiscopo sulle famiglie "aspetti della vita quotidiana": anno 2003*. Roma, 2005. (Informazioni n. 26).

L'aspetto della qualità del servizio che incontra il gradimento di una maggior quota di utenti è la possibilità di trovare posto a sedere (66,4 per cento), segue la puntualità con il 65,5 per cento, mentre per la frequenza delle corse la quota di utenti soddisfatti è minore (60,9 per cento).

A livello territoriale, la quota di persone che utilizza il pullman al Nord è identica a quella del Mezzogiorno (il 17,4 per cento) mentre è leggermente inferiore al Centro (il 14,4 per cento). A fronte di ciò, gli utenti più soddisfatti sono complessivamente quelli residenti nel Nord (sia per la frequenza, che per la puntualità e i posti a sedere). Gli utenti residenti nel Mezzogiorno sono tendenzialmente meno soddisfatti per tutti e tre gli aspetti considerati.

Treno. Nel 2008, il 29,4 per cento delle persone di 14 anni e oltre ha utilizzato almeno una volta il treno. Il dato è stabile rispetto al 2007.

A livello territoriale, l'utenza del treno è maggiore nel Centro-nord (rispettivamente 32,4 per cento e 33,9 per cento) e minore nel Mezzogiorno (21,8 per cento).

Per quanto riguarda il grado di soddisfazione, dopo il recupero della quota di utenti soddisfatti per le diverse componenti della qualità del servizio tra il 2006 e il 2007, nel 2008 si registra di nuovo una diminuzione nei livelli di soddisfazione.

Infatti, per quanto riguarda la soddisfazione per la frequenza delle corse, si registra un 58,3 per cento di utenti molto o abbastanza soddisfatti rispetto al 61,5 del 2007. Il 42,6 per cento degli utenti si dichiara soddisfatto della puntualità del servizio rispetto al 44,2 per cento del 2007 e, infine, il 60,0 per cento si dichiara soddisfatto circa la possibilità di trovare un posto a sedere contro il 62,6 per cento del 2007.

Riguardo alla frequenza dei treni, gli utenti del Centro si dicono soddisfatti in misura maggiore (63,7 per cento) degli utenti del Nord (59,8 per cento) e di quelli del Mezzogiorno (50,9 per cento).

Anche per quanto riguarda la puntualità e la soddisfazione per la disponibilità di posti a sedere gli utenti maggiormente soddisfatti sono quelli residenti nel Centro.

Il trasporto marittimo

La navigazione marittima riveste un ruolo di notevole importanza nel trasporto intermodale e in generale rappresenta una valida alternativa agli altri tipi di trasporto sia perché l'impatto sull'ambiente è minore sia perché consente la riduzione della congestione del traffico dovuta alle altre modalità di trasporto.

A livello europeo e, conseguentemente, a livello nazionale si registra da tempo una forte spinta per la regolamentazione e lo sviluppo di questo settore. Particolare attenzione è rivolta allo sviluppo della navigazione di corto raggio (*short sea shipping*), cioè al movimento via mare di merci e passeggeri tra porti localizzati nell'Europa geografica o tra questi e i porti situati in paesi non europei con una linea costiera che si affaccia sui mari chiusi alle frontiere dell'Europa. Tale modalità di navigazione costituisce un anello fondamentale delle catene di trasporto in grado di offrire un servizio di tipo "porta a porta", cioè, movimentando le merci senza soluzione di continuità dalla loro origine alla loro destinazione finale.

In questo contesto, l'Italia risulta particolarmente favorita, data la posizione che occupa nel Mediterraneo, per lo sviluppo in questo settore sia in termini di nuove linee sia in termini di infrastrutture.

Le statistiche del trasporto marittimo sono regolate a livello europeo dalla direttiva n. 64/95 che stabilisce concetti e metodologie uniformi, al fine di assicurare una base informativa dettagliata, affidabile e comparabile fra i diversi paesi. La rilevazione del trasporto marittimo svolta dall'Istat è allineata agli standard definiti da tale direttiva.

Nel seguito vengono presentati i principali risultati della rilevazione relativa all'anno 2006.

Nel corso del 2006 il traffico complessivo delle merci nei porti italiani am-

Per saperne di più...

- ♦ ISTAT. *Statistiche dei trasporti marittimi: anni 2002-2004*. Roma, 2007. (Informazioni n. 5). <http://www.istat.it>.

monta a oltre 520 milioni di tonnellate, di cui il 68,8 per cento è costituito dalle merci sbarcate e il rimanente 31,2 per cento da quelle imbarcate; rispetto all'anno precedente le merci complessivamente movimentate sono aumentate del 2,2 per cento. Il numero di passeggeri, sbarcati e imbarcati, è salito nel 2006 a quasi 86 milioni, con un aumento rispetto al 2005 del 9,2 per cento (Prospetto 19.4).

Prospetto 19.4

Traffico merci (in migliaia di tonnellate) e passeggeri (in migliaia) - Anni 2005-2006

TRAFFICO MARITTIMO	2005		2006		Variazioni % 2006/2005
	Valori assoluti	Composizioni %	Valori assoluti	Composizioni %	
Merci sbarcate	348.235	68,4	358.109	68,8	2,8
Merci imbarcate	160.711	31,6	162.076	31,2	0,8
Totale merci	508.946	100,0	520.185	100,0	2,2
Passeggeri sbarcati	39.476	50,1	42.969	50,0	8,8
Passeggeri imbarcati	39.277	49,9	43.015	50,0	9,5
Totale passeggeri	78.753	100,0	85.984	100,0	9,2

Il movimento delle merci imbarcate verso i paesi esteri, o provenienti da questi, che costituisce storicamente la parte più consistente del trasporto marittimo di merci per il nostro Paese, è stato pari a circa 362 milioni di tonnellate, mentre gli scambi fra porti italiani hanno raggiunto solo 158 milioni di tonnellate (Prospetto 19.5).

Prospetto 19.5

Traffico merci per forma di navigazione, tipo di merce e ripartizione geografica - Anno 2006 (a) (valori assoluti in migliaia di tonnellate e composizioni percentuali)

RIPARTIZIONI GEOGRAFICHE	Cabotaggio								
	Valori assoluti			Composizioni percentuali rispetto al totale Italia			Composizioni percentuali rispetto alla ripartizione geografica		
	Prodotti petroliferi	Prodotti non petroliferi	Totale	Prodotti petroliferi	Prodotti non petroliferi	Totale	Prodotti petroliferi	Prodotti non petroliferi	Totale
Nord-ovest	5.103	12.327	17.430	7,7	13,5	11,0	29,3	70,7	100,0
Nord-est	8.937	11.489	20.426	13,4	12,6	12,9	43,8	56,2	100,0
Centro	9.462	13.801	23.264	14,2	15,1	14,7	40,7	59,3	100,0
Sud	11.532	25.590	37.122	17,3	28,0	23,5	31,1	68,9	100,0
Isole	30.969	27.316	58.285	46,5	29,9	36,9	53,1	46,9	100,0
Altro	608	891	1.499	0,9	1,0	0,9	40,5	59,5	100,0
Italia	66.611	91.414	158.025	100,0	100,0	100,0	42,2	57,8	100,0

RIPARTIZIONI GEOGRAFICHE	Internazionale								
	Valori assoluti			Composizioni percentuali rispetto al totale Italia			Composizioni percentuali rispetto alla ripartizione geografica		
	Prodotti petroliferi	Prodotti non petroliferi	Totale	Prodotti petroliferi	Prodotti non petroliferi	Totale	Prodotti petroliferi	Prodotti non petroliferi	Totale
Nord-ovest	25.797	31.867	57.664	16,1	15,8	15,9	44,7	55,3	100,0
Nord-est	43.239	50.449	93.689	27,0	25,0	25,9	46,2	53,8	100,0
Centro	14.918	25.320	40.238	9,3	12,5	11,1	37,1	62,9	100,0
Sud	8.371	75.675	84.045	5,2	37,5	23,2	10,0	90,0	100,0
Isole	67.771	18.600	86.371	42,3	9,2	23,8	78,5	21,5	100,0
Altro	-	153	153	-	0,1	0,0	-	100,0	100,0
Italia	160.096	202.064	362.160	100,0	100,0	100,0	44,2	55,8	100,0

(a) Eventuali incongruenze nei totali sono da attribuire alla procedura di arrotondamento.

Il movimento di prodotti petroliferi imbarcati e sbarcati è stato pari a 66,6 milioni nella navigazione di cabotaggio e a 160 milioni nella navigazione internazionale, per un totale di circa 227 milioni di tonnellate. Tali prodotti rappresentano il 42,2 per cento delle merci trasportate nell'ambito del cabotaggio e il 44,2 per cento nella navigazione internazionale.

I prodotti non petroliferi hanno superato i 91 milioni di tonnellate negli scambi di cabotaggio e i 202 milioni di tonnellate in quelli internazionali, costituendo rispettivamente il 57,8 per cento e il 55,8 per cento del totale dei prodotti movimentati.

I porti caratterizzati dalla più spiccata vocazione al traffico internazionale sono quelli situati nel Nord-est e nelle Isole, con una quota rispettivamente del 25,9 per cento e del 23,8 per cento delle merci complessive; considerando la sola navigazione di cabotaggio, il 36,9 per cento del traffico merci tra porti italiani viene effettuato nelle Isole.

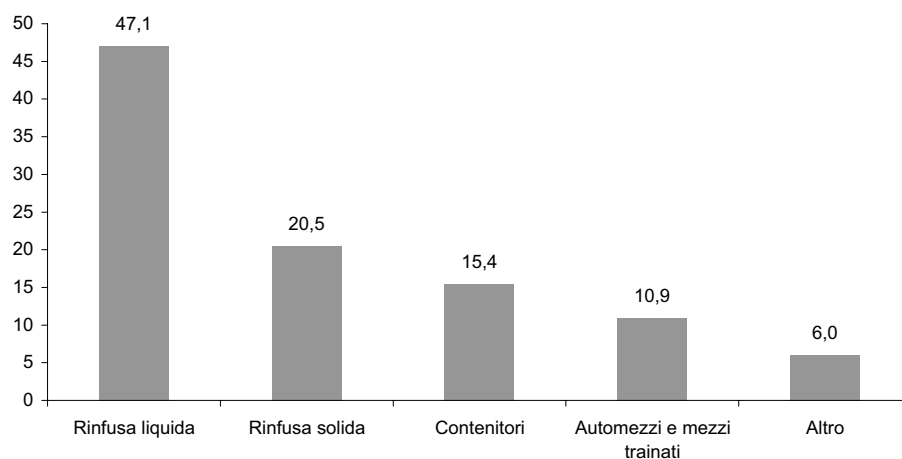
Nei porti situati nelle Isole si concentra, in particolare, il traffico dei prodotti petroliferi: 46,5 per cento nella navigazione di cabotaggio e 42,3 per cento nella navigazione internazionale. Esaminando, separatamente per navigazione internazionale e per cabotaggio, la distribuzione dei prodotti non petroliferi movimentati nei porti delle varie ripartizioni, emerge la quota elevata (pari al 37,5 per cento), dei porti del Sud all'interno della navigazione internazionale e dei porti delle Isole (29,9 per cento) e del Sud (28,0 per cento) all'interno della navigazione di cabotaggio.

Interessante è la suddivisione della merce trasportata per tipo di carico, distinguendo, cioè, fra merce trasportata in contenitori, rinfusa liquida o solida, in automezzo o mezzo trainato e in altro tipo di rinfusa; quest'ultima categoria include la cosiddetta *break-bulk* o colli e numero. Fanno parte di questo aggregato, per esempio, i pallet, il legname o l'acciaio imbracato.

Considerata l'elevata incidenza che i prodotti petroliferi presentano sia nella navigazione di cabotaggio sia in quella internazionale, la "rinfusa liquida" rappresenta il tipo di carico prevalente nel trasporto marittimo (47,1 per cento del totale delle merci trasportate via mare).

Figura 19.2

Merce trasportata per tipo di carico - Anno 2006 (composizione percentuale)



I numeri indici di fatturato, relativi ad alcuni comparti dei servizi, sono il risultato di specifiche rilevazioni trimestrali presso le imprese, che soddisfano esigenze informative sia di fonte nazionale, sia di derivazione europea. Tali indicatori di fatturato, infatti, sono prodotti in accordo con i requisiti fissati dal regolamento del Consiglio europeo (n. 1165/98) sulle statistiche congiunturali.

L'indice annuale di fatturato nel settore del trasporto marittimo ([Prospetto 19.6](#)) registra nel 2007 una leggera crescita (+0,6 per cento).

Prospetto 19.6

Indici del fatturato a prezzi correnti delle imprese del trasporto marittimo. Base 2000=100 - Anni 1999-2007

ANNI	Indici	Variazioni % sull'anno precedente
1999	99,7	-
2000	100,0	0,3
2001	105,1	5,1
2002	103,6	-1,4
2003	102,7	-0,9
2004	107,1	4,3
2005	108,1	0,9
2006	107,4	-0,6
2007	108,0	0,6

Il trasporto aereo

La rilevazione sul trasporto aereo viene svolta in base al regolamento (Ce) n. 437/2003 del Parlamento europeo e del Consiglio del 27 febbraio 2003. L'indagine è a carattere totale e raccoglie le informazioni dalle società di gestione aeroportuale, con la collaborazione dell'Ente nazionale dell'aviazione civile (Enac). I dati raccolti riguardano il traffico aeroportuale di aeromobili, passeggeri, merci e posta, in arrivo e/o in partenza dagli aeroporti nazionali, relativamente all'aviazione civile commerciale. Sono perciò esclusi dal campo di osservazione i voli effettuati per motivi di Stato. I dati che vengono elaborati si riferiscono ai servizi aerei di linea e charter mentre escludono i voli aereo-taxi e quelli dell'aviazione generale (cioè voli privati, di addestramento, scali tecnici, voli di posizionamento e di prova, aerofotografici, aeroambulanze). A partire dal 2002 vengono considerati anche i passeggeri in transito diretto, cioè i passeggeri che, dopo una sosta presso un aeroporto, proseguono il viaggio sullo stesso aeromobile con cui sono arrivati oppure trasbordano su un altro aereo che mantiene, comunque, lo stesso numero di volo.

Nel 2006 il complesso del traffico aereo presso gli scali nazionali ha registrato, rispetto all'anno precedente, un incremento sia dei veicoli arrivati e partiti (+5,4 per cento), sia dei passeggeri (+8,5 per cento). L'aumento dei passeggeri, in particolare, è stato rilevato sia nella componente del traffico internazionale (+9,9 per cento) sia nella componente del traffico nazionale (+6,8 per cento). In entrambi i casi la crescita è da attribuire unicamente ai voli di linea (+12,1 per cento per i voli internazionali e +7,0 per cento per i voli nazionali); i passeggeri che hanno utilizzato i voli charter sono invece diminuiti, rispetto al 2005, dell'8,8 per cento nei voli nazionali e del 3,9 per cento nel traffico internazionale.

L'indice annuale di fatturato nel settore del trasporto aereo (Prospetto 19.8), nel 2007, mostra una variazione positiva del 2,3 per cento, con una crescita più contenuta di quella registrata l'anno precedente (+3,6 per cento).

Per saperne di più...

- ♦ ISTAT. *Statistiche del trasporto aereo: anni 2004-2005*. Roma, 2007. (Informazioni n. 6). <http://www.istat.it>.

Prospetto 19.7

Traffico di aeromobili, passeggeri, merci e posta - Anni 2005-2006 (movimenti aeromobili e passeggeri in numero; merci e posta in tonnellate)

TRAFFICO AEREO	2005	2006	Variazioni % 2006/2005
Movimenti aeromobili (a)	1.296.210	1.366.723	5,4
Passeggeri (b)	112.168.062	121.743.410	8,5
Traffico nazionale	48.931.336	52.241.922	6,8
Di linea	48.395.118	51.753.090	7,0
Charter	536.218	488.832	-8,8
Traffico internazionale	63.236.726	69.501.488	9,9
Di linea	54.357.921	60.966.231	12,1
Charter	8.878.805	8.535.257	-3,9
Merci e posta (c)	816.093	874.869	7,2

- (a) Movimenti di aeromobili in arrivo e in partenza negli aeroporti nazionali, traffico nazionale e internazionale nel complesso.
- (b) Passeggeri sbarcati e imbarcati negli aeroporti nazionali.
- (c) Merci e posta sbarcate e imbarcate negli aeroporti nazionali, traffico nazionale e internazionale nel complesso.

Prospetto 19.8**Indici del fatturato a prezzi correnti delle imprese di trasporto aereo. Base 2000=100 - Anni 1999-2007**

ANNI	Indici	Variazioni % sull'anno precedente
1999	92,0	-
2000	100,0	8,7
2001	96,1	-3,9
2002	87,4	-9,1
2003	87,4	0,0
2004	84,9	-3,0
2005	91,3	7,5
2006	94,6	3,6
2007	96,8	2,3

Telecomunicazioni

Questa parte del capitolo presenta informazioni sugli indici di fatturato relativi alle poste e telecomunicazioni e informatica. Inoltre vengono riportati i principali risultati di due rilevazioni annuali sulle imprese di telefonia fissa e mobile e sugli Internet Service Provider (Isp).

Poste e telecomunicazioni

Nel settore delle telecomunicazioni (Prospetto 19.9), l'indice annuale di fatturato registra, nel 2007, una lieve flessione (-0,2 per cento); si tratta del primo risultato negativo dopo quasi un decennio di variazioni costantemente positive del giro d'affari di questo settore.

Il fatturato del settore dell'informatica registra, rispetto all'anno precedente, una crescita del 2,9 per cento, confermando, per il secondo anno consecutivo una significativa ripresa dopo la leggera flessione registrata nel 2005 (-0,2 per cento).

Nel settore dei servizi postali si osserva nel 2007 un modesto incremento del fatturato (+0,6 per cento), che conferma il rallentamento della crescita già emerso l'anno precedente.

Nel 2006 le imprese di telefonia fissa e mobile hanno registrato un fatturato di 47.952 milioni di euro e investimenti per 6.837 milioni di euro. Il fatturato per addetto è risultato pari a 558 mila euro e gli investimenti per addetto a 80 mila euro (Tavola 19.21). Nelle attività di fornitura di accesso a Internet, il fatturato complessivo è stato pari a 25.442 milioni di euro (340 mila euro per addetto) e gli investimenti di 4.003 milioni di euro (54 mila euro per addetto).

Al 31 dicembre 2006 la tecnologia prevalente nella telefonia è quella digitale xDsl, con un totale di 7,4 milioni di abbonati (Tavola 19.22). Le linee mobili attive sono 81,6 milioni mentre le carte telefoniche prepagate attive sono 73,7 milioni. Il numero di clienti che fa uso della Carrier Preselection è pari a 7,5 milioni.

Per saperne di più...

- ♦ ISTAT. *Le imprese di telecomunicazioni: anno 2006*. Roma, 2007. (Statistiche in breve, 11 dicembre). <http://www.istat.it>.

Prospetto 19.9**Indici del fatturato e tassi di variazione annua delle imprese di telecomunicazioni, informatica e servizi postali. Base 2000=100 - Anni 1999-2007**

ANNI	Telecomunicazioni		Informatica		Servizi postali	
	Indici	Variazioni % sull'anno precedente	Indici	Variazioni % sull'anno precedente	Indici	Variazioni % sull'anno precedente
1999	94,1	-	86,0	-	95,1	-
2000	100,0	6,3	100,0	16,3	100,0	5,2
2001	109,3	9,3	97,7	-2,3	109,1	9,1
2002	117,5	7,5	99,6	1,9	111,7	2,4
2003	121,8	3,7	99,2	-0,4	113,4	1,5
2004	128,8	5,7	100,7	1,5	118,8	4,8
2005	134,6	4,5	100,5	-0,2	122,8	3,4
2006	137,5	2,2	102,2	1,7	123,4	0,5
2007	137,2	-0,2	105,2	2,9	124,1	0,6

Prospetto 19.10

UtENZE attive delle imprese Internet Service Provider per velocità di download/upload e classe di addetti - Anno 2006 (valori assoluti)

CLASSI DI ADDETTI	UtENZE attive con velocità di download			UtENZE attive con velocità di upload		
	Fino a 399 Kbit/s	Da 400 Kbit/s a 1,99 Mbit/s	Uguale o superiore a 2 Mbit/s	Fino a 255 Kbit/s	Da 256 Kbit/s a 511 Kbit/s	Uguale o superiore a 512 Kbit/s
1-99	620.283	100.757	119.814	406.841	78.418	355.594
100 e oltre	2.723.981	3.455.516	4.596.568	2.722.174	3.763.427	4.290.465
Totale	3.344.264	3.556.273	4.716.382	3.129.015	3.841.845	4.646.059

Il totale delle utenze Internet è di circa 11,6 milioni e la velocità di download più frequente è quella con velocità uguale o superiore a 2 Mbit/s (con 4,7 milioni di utenze attive). Le utenze Internet complessive dal 2005 al 2006 sono diminuite passando da 12,9 a 11,6 milioni poiché la crescita delle utenze ad alta velocità non ha compensato l'abbandono delle utenze Internet a bassa velocità (Dial-Up). Anche rispetto alla velocità di upload, è la velocità più elevata, quella uguale o superiore a 512 kbit/s, ad essere la più frequente con 4,6 milioni di utenze (Prospetto 19.10).

A livello territoriale, la maggiore diffusione di utenze Internet si registra nell'Italia nord-occidentale (3,5 milioni) e nel Mezzogiorno (3,2 milioni); seguono Italia centrale e Italia nord-orientale (Tavola 19.23).

Nel corso del 2006 il traffico telefonico su rete fissa è costituito, nel 42,8 per cento dei casi, da chiamate verso lo stesso distretto nazionale (abbonati aventi lo stesso prefisso), nel 20,3 per cento dei casi da chiamate verso altri distretti nazionali (abbonati aventi prefisso diverso) e nel 12,6 per cento da chiamate verso rete mobile. A sua volta, il traffico telefonico su rete mobile è costituito da chiamate verso la rete mobile dello stesso operatore nel 55,4 per cento dei casi e verso altro operatore nel 23,4 per cento dei casi (Figura 19.3).

Figura 19.3

Traffico telefonico su rete fissa e mobile per tipologia - Anno 2006 (valori percentuali sul traffico telefonico complessivo rispettivamente della rete fissa e della rete mobile delle imprese rispondenti)

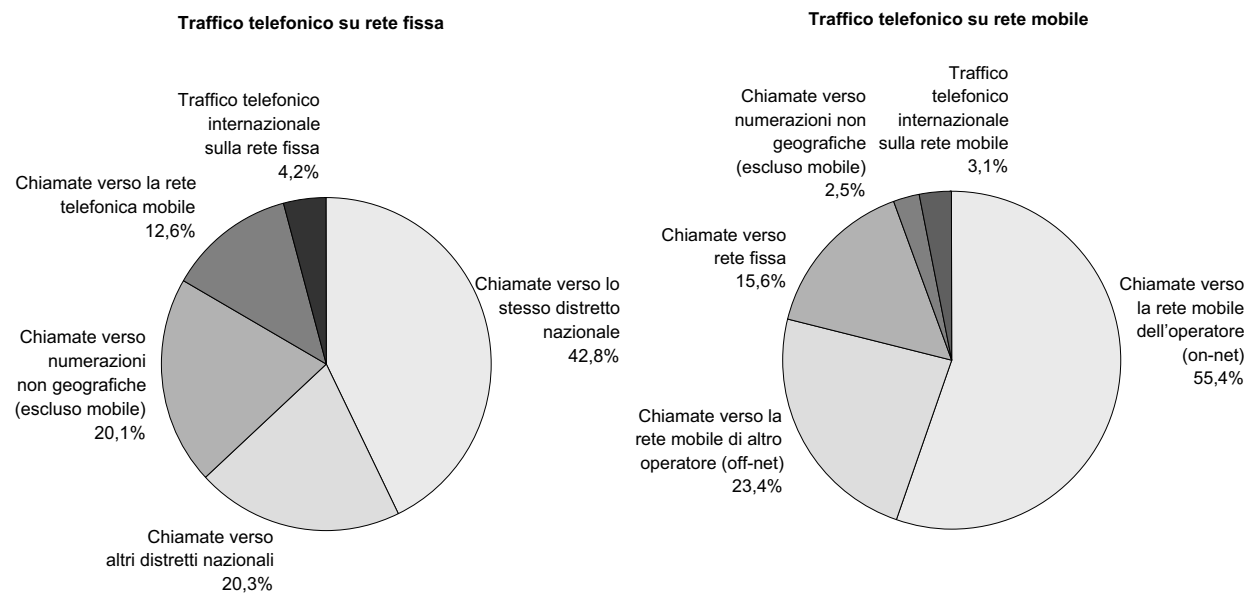


Tavola 19.1 - Rete stradale per tipo di strada - Anni 2000-2006 (in chilometri)

ANNI	Tipi di strada			Totale
	Strade di interesse nazionale		Regionali e provinciali	
	Autostrade	Altre strade		
2000	6.478	46.556	114.691	167.725
2001	6.478	46.870	115.180	168.528
2002	6.487	20.654	143.468	170.609
2003	6.487	17.250	149.106	172.843
2004	6.532	17.250	151.570	175.352
2005	6.542	21.524	147.364	175.430
2006	6.554	21.524	147.364	175.442

Fonte: Aiscat; Anas; Archivio nazionale delle strade; Ministero dei trasporti (indagine diretta presso le province)

Tavola 19.2 - Rete ferroviaria in esercizio delle Ferrovie dello Stato per trazione, tipologia di binario e regione (a) - Anno 2007 (in chilometri)

ANNI REGIONI	Linee elettrificate		Linee non elettrificate		Totale
	A binario doppio	A binario semplice	A binario doppio	A binario semplice	
2003	6.254	4.712	44	4.955	15.965
2004	6.317	4.726	44	4.828	15.915
2005	6.740	4.624	34	4.827	16.225
2006	6.831	4.624	67	4.773	16.295
2007 - PER REGIONE					
Piemonte	728	566	-	579	1.874
Valle d'Aosta/Vallée d'Aoste	-	-	-	81	81
Lombardia	681	635	-	278	1.594
Trentino-Alto Adige	199	96	-	67	361
Bolzano/Bozen
Trento
Veneto	578	201	-	403	1.183
Friuli-Venezia Giulia	298	79	-	89	466
Liguria	326	158	-	16	500
Emilia-Romagna	527	466	-	88	1.080
Toscana	733	196	31	473	1.434
Umbria	180	172	-	15	368
Marche	191	49	-	146	385
Lazio	862	251	-	111	1.225
Abruzzo	123	195	-	193	512
Molise	23	43	-	204	270
Campania	625	237	-	242	1.104
Puglia	414	179	-	225	818
Basilicata	24	193	-	145	362
Calabria	279	209	20	366	874
Sardegna	-	-	50	379	429
Sicilia	167	633	-	578	1.378
Linee all'estero esercitate da Fs	11	3	-	44	58
Italia	6.970	4.561	101	4.724	16.356

Fonte: Ferrovie dello Stato

(a) Dal 2000 l'estesa della rete ferroviaria non comprende più le linee esercitate in regime di raccordo; tali linee, nel 1999, ammontavano a 173 chilometri.

Tavola 19.3 - Passeggeri trasportati e movimenti di treni passeggeri per dimensione di impresa - Anni 2005-2006 (passeggeri in valori assoluti; passeggeri-chilometro in migliaia; percorso medio in chilometri; movimenti di treni in migliaia di treni-chilometro)

	2005		2006		Variazioni % 2006/2005
	Valori assoluti	Composizioni %	Valori assoluti	Composizioni %	
GRANDI IMPRESE					
Numero di passeggeri	516.768.037	68,0	540.297.800	71,7	4,6
Passeggeri-km	46.143.900	92,1	46.438.600	92,5	0,6
Percorso medio di un passeggero	89,3	-	86,0	-	-3,7
Movimenti di treni passeggeri	272.764	87,2	266.533	87,1	-2,3
PICCOLE E MEDIE IMPRESE					
Numero di passeggeri	243.095.196	32,0	213.237.935	28,3	-12,3
Passeggeri-km	3.943.674	7,9	3.746.888	7,5	-5,0
Percorso medio di un passeggero	16,2	-	17,6	-	8,6
Movimenti di treni passeggeri	39.860	12,8	39.463	12,9	-1,0
TOTALE					
Numero di passeggeri	759.863.196	100,0	753.535.735	100,0	-0,8
Passeggeri-km	50.087.574	100,0	50.185.488	100,0	0,2
Percorso medio di un passeggero	65,9	-	66,6	-	1,1
Movimenti di treni passeggeri	312.624	100,0	305.996	100,0	-2,1

Fonte: Rilevazione del trasporto ferroviario (R)

Tavola 19.4 - Merci trasportate per tipo di trasporto e dimensione di impresa (a) - Anni 2005-2006 (merci in tonnellate; percorrenza media in chilometri; movimenti di treni merci in migliaia di treni-chilometro)

TIPI DI TRASPORTO	2005		2006		Variazioni % 2006/2005
	Valori assoluti	Composizioni %	Valori assoluti	Composizioni %	
GRANDI IMPRESE					
Nazionale	31.182.863	90,1	33.751.586	88,6	8,2
Internazionale in entrata	26.230.089	73,8	25.261.048	65,4	-3,7
Internazionale in uscita	11.239.666	57,4	11.564.138	45,5	2,9
Transito	22.908	100,0	27.189	100,0	18,7
Totale	68.675.526	76,5	70.603.961	69,1	2,8
Percorrenza media	293,1	-	295,6	-	0,9
Movimento treni merci (b)	56.781	93,5	58.634	89,6	3,3
PICCOLE E MEDIE IMPRESE					
Nazionale	3.433.707	9,9	4.335.942	11,4	26,3
Internazionale in entrata	9.316.819	26,2	13.391.407	34,6	43,7
Internazionale in uscita	8.329.076	42,6	13.837.831	54,5	66,1
Transito	-	-	-	-	-
Totale	21.079.602	23,5	31.565.180	30,9	49,7
Percorrenza media	124,8	-	104,0	-	-16,7
Movimento treni merci (b)	3.929	6,5	5.259	8,0	33,9
TOTALE					
Nazionale	34.616.570	100,0	38.087.528	100,0	10,0
Internazionale in entrata	35.546.908	100,0	38.652.455	100,0	8,7
Internazionale in uscita	19.568.742	100,0	25.401.969	100,0	29,8
Transito	22.908	100,0	27.189	100,0	18,7
Totale	89.755.128	100,0	102.169.141	100,0	13,8
Percorrenza media	253,6	-	236,4	-	-6,8
Movimento treni merci (b)	60.710	100,0	65.476	100,0	7,9

Fonte: Rilevazione del trasporto ferroviario (R)

(a) La merce trasportata, come richiesto dal regolamento, non include il peso dei carri privati vuoti trasportati.

(b) Non sono compresi gli spostamenti delle locomotive singole.

Tavola 19.5 - Merci trasportate per tipo di trasporto e dimensione di impresa (a) - Anni 2005-2006 (valori assoluti in migliaia di tonnellate-chilometro; composizioni percentuali e variazioni percentuali)

TIPI DI TRASPORTO	2005		2006		Variazioni % 2006/2005
	Valori assoluti	Composizioni %	Valori assoluti	Composizioni %	
GRANDI IMPRESE					
Nazionale	11.853.662	98,6	12.665.038	97,8	6,8
Internazionale in entrata	5.963.760	83,4	5.770.086	80,4	-3,2
Internazionale in uscita	2.298.650	64,2	2.415.760	60,3	5,1
Transito	13.923	100,0	17.005	100,0	22,1
Totale	20.129.995	88,4	20.867.889	86,4	3,7
PICCOLE E MEDIE IMPRESE					
Nazionale	167.256	1,4	290.201	2,2	73,5
Internazionale in entrata	1.183.220	16,6	1.402.979	19,6	18,6
Internazionale in uscita	1.280.177	35,8	1.590.241	39,7	24,2
Transito	-	-	-	-	-
Totale	2.630.653	11,6	3.283.421	13,6	24,8
TOTALE					
Nazionale	12.020.918	100,0	12.955.239	100,0	7,8
Internazionale in entrata	7.146.980	100,0	7.173.065	100,0	0,4
Internazionale in uscita	3.578.827	100,0	4.006.001	100,0	11,9
Transito	13.923	100,0	17.005	100,0	22,1
Totale	22.760.648	100,0	24.151.310	100,0	6,1

Fonte: Rilevazione del trasporto ferroviario (R)

(a) La merce trasportata, come richiesto dal regolamento, non include il peso dei carri privati vuoti trasportati.

Tavola 19.6 - Traffico ferroviario nei paesi Ue - Anno 2005 (valori assoluti in milioni e variazioni percentuali)

UNIONE EUROPEA	Viaggiatori-chilometro		Tonnellate-chilometro (a)	
	2005	Variazioni % 2005/2004	2005	Variazioni % 2005/2004
Italia	46.144	1,2	22.761	2,6
Austria	8.470	2,1	18.957	1,1
Belgio	9.117	5,2	8.130	5,7
Cipro	-	-	-	-
Danimarca	5.775	0,5	1.976	-14,9
Estonia	247	28,0	10.639	1,4
Finlandia	3.468	3,6	9.706	-3,9
Francia	76.490	3,0	40.701	-9,8
Germania	74.947	3,3	95.421	3,8
Grecia	1.860	9,5	613	3,5
Irlanda	1.781	12,6	303	-24,1
Lettonia	895	10,1	19.779	6,2
Lituania	280	-8,8	12.457	7,0
Lussemburgo	272	1,9	392	-33,9
Malta	-	-	-	-
Paesi Bassi	14.036	4,4	5.025	-4,0
Polonia	17.679	-2,9	49.972	-4,0
Portogallo	3.752	1,7	2.422	6,1
Regno Unito	44.416	2,5	22.322	-1,0
Repubblica Ceca	6.603	0,2	14.866	-1,5
Slovacchia	2.181	-2,1	9.463	-2,5
Slovenia	775	1,6	3.245	3,0
Spagna	19.802	4,1	11.635	-2,0
Svezia	8.922	3,1	21.675	3,9
Ungheria	9.550	-9,4	9.090	3,9
Unione europea	357.463	2,2	391.550	-0,2

Fonte: Eurostat/New Cronos

(a) Escluso il traffico dei carri privati vuoti.

Tavola 19.7 - Parco veicolare secondo le risultanze del Pubblico registro automobilistico per categoria e regione - Anno 2007

ANNI REGIONI	Autoveicoli					Motoveicoli			Altri veicoli
	Autovetture	Autobus	Autocam- merci e speciali	Motrici	Totale	Motocicli	Motocam e motocicli speciali	Totale	
2003	34.310.446	92.701	3.933.930	139.402	38.476.479	4.375.947	370.751	4.746.698	855.758
2004	33.973.147	92.874	4.015.612	142.413	38.224.046	4.574.644	342.739	4.917.383	809.478
2005	34.667.485	94.437	4.179.659	148.173	39.089.754	4.938.359	344.827	5.283.186	812.161
2006	35.297.282	96.099	4.331.747	151.704	39.876.832	5.288.818	349.104	5.637.922	814.390
2007 - PER REGIONE									
Piemonte	2.744.315	6.212	372.910	11.370	3.134.807	360.955	18.353	379.308	70.931
Valle d'Aosta/Vallée d'Aoste	138.755	362	32.545	237	171.899	13.485	4.378	17.863	1.805
Lombardia	5.650.414	11.212	699.497	22.214	6.383.337	853.041	23.933	876.974	143.724
Trentino-Alto Adige	543.304	2.289	78.628	4.565	628.786	80.420	6.329	86.749	20.938
<i>Bolzano/Bozen</i>	<i>253.007</i>	<i>932</i>	<i>34.801</i>	<i>1.705</i>	<i>290.445</i>	<i>36.670</i>	<i>1.490</i>	<i>38.160</i>	<i>9.711</i>
<i>Trento</i>	<i>290.297</i>	<i>1.357</i>	<i>43.827</i>	<i>2.860</i>	<i>338.341</i>	<i>43.750</i>	<i>4.839</i>	<i>48.589</i>	<i>11.227</i>
Veneto	2.858.966	7.302	381.381	16.285	3.263.934	379.944	10.086	390.030	92.761
Friuli-Venezia Giulia	747.901	1.655	86.827	3.745	840.128	113.616	3.987	117.603	21.616
Liguria	832.286	2.538	100.467	2.948	938.239	332.414	17.447	349.861	18.242
Emilia-Romagna	2.620.027	6.289	391.695	14.145	3.032.156	436.921	12.262	449.183	81.014
Toscana	2.308.704	5.946	325.923	7.027	2.647.600	463.505	32.013	495.518	61.899
Umbria	587.409	1.931	72.946	3.520	665.806	78.868	7.817	86.685	19.505
Marche	975.044	2.821	139.037	3.581	1.120.483	168.795	8.528	177.323	21.803
Lazio	3.720.607	10.915	404.433	11.338	4.147.293	613.770	19.904	633.674	62.028
Abruzzo	807.542	3.175	106.965	4.014	921.696	117.281	7.919	125.200	15.035
Molise	191.420	946	29.577	782	222.725	21.858	2.507	24.365	3.245
Campania	3.298.817	10.083	332.999	16.315	3.658.214	517.952	46.551	564.503	53.046
Puglia	2.186.602	5.650	231.044	8.452	2.431.748	249.652	40.419	290.071	37.890
Basilicata	335.624	1.789	45.201	1.886	384.500	28.608	4.600	33.208	5.671
Calabria	1.137.452	4.552	143.769	5.413	1.291.186	120.966	26.870	147.836	13.859
Sicilia	3.006.924	7.516	333.307	11.081	3.358.828	533.095	45.433	578.528	44.306
Sardegna	959.946	3.148	124.815	4.808	1.092.717	100.826	14.698	115.524	27.796
Non definito	28.038	88	3.672	186	31.984	4.287	500	4.787	1.374
ITALIA	35.680.097	96.419	4.437.638	153.912	40.368.066	5.590.259	354.534	5.944.793	818.488
Nord	16.135.968	37.859	2.143.950	75.509	18.393.286	2.570.796	96.775	2.667.571	451.031
Centro	7.591.764	21.613	942.339	25.466	8.581.182	1.324.938	68.262	1.393.200	165.235
Mezzogiorno	11.924.327	36.859	1.347.677	52.751	13.361.614	1.690.238	188.997	1.879.235	200.848

Fonte: Automobili Club d'Italia

Tavola 19.8 - Iscrizioni al Pubblico registro automobilistico di veicoli nuovi di fabbrica per categoria e regione - Anno 2007

ANNI REGIONI	Autovetture	Autobus	Autocarri merci e speciali	Motrici	Motocicli	Motocarri e motoveicoli speciali	Altri veicoli	Totale
2003	2.296.066	4.285	273.426	10.588	395.028	10.070	26.434	3.015.897
2004	2.497.862	4.733	277.685	11.725	465.119	12.630	17.849	3.287.603
2005	2.238.342	5.174	244.509	12.296	432.939	14.585	15.623	2.963.468
2006	2.353.247	5.184	260.139	13.142	448.413	15.456	15.786	3.111.367
2007 - PER REGIONE								
Piemonte	243.478	262	29.622	1.366	25.356	1.469	1.195	302.748
Valle d'Aosta/Vallée d'Aoste	33.396	31	6.309	7	722	133	13	40.611
Lombardia	471.857	874	58.430	4.170	72.692	1.947	5.176	615.146
Trentino-Alto Adige	37.344	163	6.230	1.419	5.389	343	1.607	52.495
<i>Bolzano/Bozen</i>	<i>15.831</i>	<i>101</i>	<i>2.782</i>	<i>282</i>	<i>2.398</i>	<i>113</i>	<i>549</i>	<i>22.056</i>
<i>Trento</i>	<i>21.513</i>	<i>62</i>	<i>3.448</i>	<i>1.137</i>	<i>2.991</i>	<i>230</i>	<i>1.058</i>	<i>30.439</i>
Veneto	198.914	195	21.359	1.398	25.885	867	1.832	250.450
Friuli-Venezia Giulia	51.170	95	5.545	470	7.179	267	455	65.181
Liguria	58.097	58	5.494	68	28.518	695	145	93.075
Emilia-Romagna	203.293	198	25.466	1.299	31.358	952	1.776	264.342
Toscana	203.145	210	27.712	887	38.185	2.033	1.490	273.662
Umbria	35.999	41	3.232	210	4.548	398	204	44.632
Marche	59.641	78	5.565	137	11.054	440	210	77.125
Lazio	399.223	678	35.162	667	57.492	1.278	869	495.369
Abruzzo	44.072	87	3.366	140	8.785	637	298	57.385
Molise	8.625	51	1.061	16	1.414	250	26	11.443
Campania	120.974	239	8.282	683	43.012	1.066	976	175.232
Puglia	91.474	361	5.938	221	15.018	700	401	114.113
Basilicata	13.178	50	1.100	48	1.702	196	113	16.387
Calabria	52.002	172	3.141	88	7.981	886	147	64.417
Sicilia	132.326	135	7.674	206	42.176	1.176	293	183.986
Sardegna	58.891	172	4.611	109	6.490	612	209	71.094
ITALIA	2.517.099	4.150	265.299	13.609	434.956	16.345	17.435	3.268.893
Nord	1.297.549	1.876	158.455	10.197	197.099	6.673	12.199	1.684.048
Centro	698.008	1.007	71.671	1.901	111.279	4.149	2.773	890.788
Mezzogiorno	521.542	1.267	35.173	1.511	126.578	5.523	2.463	694.057

Fonte: Automobil Club d'Italia

Tavola 19.9 - Merci trasportate su strada per titolo di trasporto, regione di origine, regione di destinazione e classe chilometrica di percorrenza (a) - Anno 2005

REGIONI DI ORIGINE REGIONI DI DESTINAZIONE CLASSI DI PERCORRENZA	Conto proprio		Conto terzi		Totale	
	Tonnellate	Tonn-km (migliaia)	Tonnellate	Tonn-km (migliaia)	Tonnellate	Tonn-km (migliaia)
REGIONI DI ORIGINE						
Piemonte	53.547.023	1.976.551	98.718.422	17.594.458	152.265.445	19.571.009
Valle d'Aosta/Vallée d'Aoste	1.035.949	41.411	2.066.909	276.128	3.102.858	317.539
Lombardia	115.127.365	4.392.088	210.099.602	33.081.116	325.226.967	37.473.204
Trentino-Alto Adige	15.566.067	598.875	34.863.376	5.605.838	50.429.443	6.204.713
<i>Bolzano/Bozen</i>	<i>6.442.406</i>	<i>323.336</i>	<i>15.057.629</i>	<i>2.657.893</i>	<i>21.500.035</i>	<i>2.981.229</i>
<i>Trento</i>	<i>9.123.661</i>	<i>275.539</i>	<i>19.805.747</i>	<i>2.947.945</i>	<i>28.929.408</i>	<i>3.223.484</i>
Veneto	74.578.175	3.589.106	141.481.972	20.552.421	216.060.147	24.141.527
Friuli-Venezia Giulia	14.724.947	682.928	32.149.971	5.060.619	46.874.918	5.743.547
Liguria	6.820.833	320.170	35.700.162	5.494.263	42.520.995	5.814.433
Emilia-Romagna	30.430.950	1.538.088	150.348.999	20.987.583	180.779.949	22.525.671
Toscana	28.883.192	1.244.744	78.314.594	13.087.519	107.197.786	14.332.263
Umbria	9.408.319	513.510	25.973.796	4.715.147	35.382.115	5.228.657
Marche	13.586.741	701.224	24.505.873	4.339.876	38.092.614	5.041.100
Lazio	20.137.796	1.025.538	50.467.364	9.604.737	70.605.160	10.630.275
Abruzzo	13.315.369	530.551	21.436.619	4.984.959	34.751.988	5.515.510
Molise	3.489.785	89.234	4.140.232	850.593	7.630.017	939.827
Campania	13.600.328	738.626	38.746.336	8.812.985	52.346.664	9.551.611
Puglia	12.499.429	832.504	27.901.379	7.133.198	40.400.808	7.965.702
Basilicata	1.866.108	123.476	5.841.738	1.724.951	7.707.846	1.848.427
Calabria	9.433.078	525.919	6.099.183	1.440.549	15.532.261	1.966.468
Sicilia	12.695.835	818.750	22.116.773	4.421.388	34.812.608	5.240.138
Sardegna	5.884.602	340.271	15.264.457	1.253.853	21.149.059	1.594.124
ITALIA	456.631.891	20.623.564	1.026.237.757	171.022.181	1.482.869.648	191.645.745
Nord	311.831.309	13.139.217	705.429.413	108.652.426	1.017.260.722	121.791.643
Centro	72.016.048	3.485.016	179.261.627	31.747.279	251.277.675	35.232.295
Mezzogiorno	72.784.534	3.999.331	141.546.717	30.622.476	214.331.251	34.621.807
ESTERO	891.516	420.902	24.941.156	19.733.093	25.832.672	20.153.995
TOTALE	457.523.407	21.044.466	1.051.178.913	190.755.274	1.508.702.320	211.799.740
REGIONI DI DESTINAZIONE						
Piemonte	52.581.131	1.924.184	98.320.635	17.051.010	150.901.766	18.975.194
Valle d'Aosta/Vallée d'Aoste	1.373.083	89.719	2.156.551	260.165	3.529.634	349.884
Lombardia	113.170.661	4.218.823	209.978.568	32.269.270	323.149.229	36.488.093
Trentino-Alto Adige	15.568.682	605.635	34.948.850	5.094.976	50.517.532	5.700.611
<i>Bolzano/Bozen</i>	<i>6.509.094</i>	<i>304.370</i>	<i>15.770.978</i>	<i>2.346.422</i>	<i>22.280.072</i>	<i>2.650.792</i>
<i>Trento</i>	<i>9.059.588</i>	<i>301.265</i>	<i>19.177.872</i>	<i>2.748.554</i>	<i>28.237.460</i>	<i>3.049.819</i>
Veneto	72.521.142	3.024.047	139.190.373	19.656.580	211.711.515	22.680.627
Friuli-Venezia Giulia	14.181.538	710.158	30.438.844	4.327.780	44.620.382	5.037.938
Liguria	7.532.285	352.450	33.088.148	4.848.696	40.620.433	5.201.146
Emilia-Romagna	35.428.189	2.115.085	155.305.612	20.377.099	190.733.801	22.492.184
Toscana	28.673.183	1.293.729	74.348.995	11.258.180	103.022.178	12.551.909
Umbria	9.164.895	448.832	21.059.762	3.689.884	30.224.657	4.138.716
Marche	14.063.919	626.083	26.531.330	4.413.704	40.595.249	5.039.787
Lazio	19.871.894	1.093.349	54.426.151	11.510.970	74.298.045	12.604.319
Abruzzo	12.606.429	578.534	20.754.958	4.895.856	33.361.387	5.474.390
Molise	3.618.954	133.357	4.248.764	1.005.550	7.867.718	1.138.907
Campania	15.037.939	853.833	41.046.003	10.383.316	56.083.942	11.237.149
Puglia	10.868.332	739.481	27.063.785	6.919.303	37.932.117	7.658.784
Basilicata	1.968.796	174.320	4.677.453	1.534.654	6.646.249	1.708.974
Calabria	9.197.961	477.681	8.394.254	2.733.325	17.592.215	3.211.006
Sicilia	12.831.186	822.658	23.121.296	5.133.157	35.952.482	5.955.815
Sardegna	5.900.034	343.356	15.485.639	1.371.011	21.385.673	1.714.367
ITALIA	456.160.233	20.625.314	1.024.585.971	168.734.486	1.480.746.204	189.359.800
Nord	312.356.711	13.040.101	703.427.581	103.885.576	1.015.784.292	116.925.677
Centro	71.773.891	3.461.993	176.366.238	30.872.738	248.140.129	34.334.731
Mezzogiorno	72.029.631	4.123.220	144.792.152	33.976.172	216.821.783	38.099.392
ESTERO	1.363.174	419.152	26.592.942	22.020.788	27.956.116	22.439.940
TOTALE	457.523.407	21.044.466	1.051.178.913	190.755.274	1.508.702.320	211.799.740

Fonte: Trasporto merci su strada (R)

(a) I dati si riferiscono ai veicoli di portata utile non inferiore ai 35 quintali.

Tavola 19.9 segue - Merci trasportate su strada per titolo di trasporto, regione di origine, regione di destinazione e classe chilometrica di percorrenza (a) - Anno 2005

REGIONI DI ORIGINE REGIONI DI DESTINAZIONE CLASSI DI PERCORRENZA	Conto proprio		Conto terzi		Totale	
	Tonnellate	Tonn-km (migliaia)	Tonnellate	Tonn-km (migliaia)	Tonnellate	Tonn-km (migliaia)
CLASSI CHILOMETRICHE DI PERCORRENZA						
Trasporti nazionali	455.359.108	20.258.503	1.004.689.836	151.295.746	1.460.048.944	171.554.249
Fino a 50 chilometri	352.849.774	6.833.007	389.590.017	8.849.626	742.439.791	15.682.633
51-100	57.611.648	4.175.097	173.174.693	12.994.302	230.786.341	17.169.399
101-150	19.866.671	2.471.017	107.377.312	13.623.318	127.243.983	16.094.335
151-200	9.972.899	1.757.174	84.227.028	14.902.064	94.199.927	16.659.238
201-300	8.902.610	2.151.460	112.842.638	28.001.263	121.745.248	30.152.723
301-400	3.150.179	1.085.797	55.446.090	19.227.397	58.596.269	20.313.194
401-500	1.203.983	535.283	24.744.619	11.107.771	25.948.602	11.643.054
Oltre 500	1.801.344	1.249.668	57.287.439	42.590.005	59.088.783	43.839.673
Trasporti internazionali	2.164.299	785.963	46.489.077	39.459.528	48.653.376	40.245.491
Fino a 50 chilometri	582.653	12.008	684.610	19.834	1.267.263	31.842
51-100	445.092	31.447	1.069.150	73.783	1.514.242	105.230
101-150	48.537	6.313	1.198.591	155.967	1.247.128	162.280
151-200	42.034	7.377	1.278.122	226.647	1.320.156	234.024
201-300	257.616	68.495	3.387.091	863.118	3.644.707	931.613
301-400	107.293	36.875	3.170.804	1.119.009	3.278.097	1.155.884
401-500	82.350	36.563	3.801.937	1.720.942	3.884.287	1.757.505
Oltre 500	598.724	586.885	31.898.772	35.280.228	32.497.496	35.867.113
TOTALE	457.523.407	21.044.466	1.051.178.913	190.755.274	1.508.702.320	211.799.740

Fonte: Trasporto merci su strada (R)

(a) I dati si riferiscono ai veicoli di portata utile non inferiore ai 35 quintali.

Tavola 19.10 - Merci trasportate su strada per tipo di trasporto e gruppo merceologico (a) - Anno 2005

GRUPPI MERCEOLOGICI	Trasporti locali (fino a 50 km)		Trasporti distanze medio-lunghe		Totale	
	Tonnellate	Tonn-km (migliaia)	Tonnellate	Tonn-km (migliaia)	Tonnellate	Tonn-km (migliaia)
Cereali	7.806.034	220.230	19.718.608	4.229.768	27.524.642	4.449.998
Patate, legumi, frutta fresca	5.669.449	153.282	19.083.774	8.598.426	24.753.223	8.751.708
Animali vivi, barbabietole da zucchero	3.747.595	115.708	6.005.197	1.393.660	9.752.792	1.509.368
Legno e sughero	6.358.290	148.387	18.647.117	4.695.407	25.005.407	4.843.794
Tessili, cascami, altre materie prime animali o vegetali	3.379.638	69.068	8.695.255	2.507.217	12.074.893	2.576.285
Derrate alimentari, foraggiere	32.203.219	865.386	96.878.033	29.627.857	129.081.252	30.493.243
Oleaginosi	459.737	12.095	1.947.994	498.811	2.407.731	510.906
Combustibili minerali solidi	1.513.202	41.638	4.188.487	920.464	5.701.689	962.102
Petrolio greggio	17.329	572	141.415	23.599	158.744	24.171
Prodotti petroliferi	17.071.574	492.409	50.351.608	8.770.470	67.423.182	9.262.879
Minerali di ferro, rottami e polvere	6.299.232	150.908	9.578.232	2.488.493	15.877.464	2.639.401
Altri minerali e cascami non ferrosi	584.590	16.353	1.739.357	556.243	2.323.947	572.596
Prodotti metallurgici	27.990.951	716.864	79.120.518	23.032.300	107.111.469	23.749.164
Cementi, calci, materiali da costruzione manufatti	127.715.281	2.553.877	92.827.864	15.742.176	220.543.145	18.296.053
Minerali greggi o manufatti	388.104.240	7.422.434	104.477.758	14.338.203	492.581.998	21.760.637
Concimi naturali e manufatti	1.719.185	46.394	5.027.456	1.246.069	6.746.641	1.292.463
Prodotti carbochimici, catrami	11.657.959	290.634	5.538.685	1.021.013	17.196.644	1.311.647
Prodotti chimici esclusi carbochimici o catrami	6.446.439	167.471	30.412.786	10.158.687	36.859.225	10.326.158
Cellulosa e avanzi di carta	4.182.072	96.724	12.407.763	4.016.495	16.589.835	4.113.219
Veicoli, materiale da trasporto, macchine, motori	12.536.338	288.693	24.218.926	9.215.268	36.755.264	9.503.961
Articoli metallici	3.599.369	82.790	6.386.094	1.781.000	9.985.463	1.863.790
Vetro, vetreria, ceramica	8.457.146	160.469	17.295.939	5.350.878	25.753.085	5.511.347
Cuoio, tessuti, abbigliamento, altri manufatti	8.837.316	222.844	38.354.198	14.288.750	47.191.514	14.511.594
Articoli diversi	57.350.869	1.379.245	111.952.202	31.584.011	169.303.071	32.963.256
Totale	743.707.054	15.714.475	764.995.266	196.085.265	1.508.702.320	211.799.740

Fonte: Trasporto merci su strada (R)

(a) I dati si riferiscono ai veicoli di portata utile non inferiore ai 35 quintali.

Tavola 19.11 - Incidenti stradali per tipo e persone infortunate per regione - Anno 2006

ANNI REGIONI	Incidenti per tipo				Persone infortunate	
	Tra veicoli	Veicoli e pedoni	Veicoli isolati	Totale	Morte (a)	Ferite
2002 (b)	205.546	18.787	41.069	265.402	6.980	378.492
2003	195.974	17.635	38.662	252.271	6.563	356.475
2004	187.618	17.845	38.027	243.490	6.122	343.179
2005	184.345	18.408	37.258	240.011	5.818	334.858
2006 - PER REGIONE						
Piemonte	11.010	1.389	2.472	14.871	404	22.047
Valle d'Aosta/Vallée d'Aoste	270	42	81	393	6	561
Lombardia	35.228	3.829	7.116	46.173	877	58.484
Trentino-Alto Adige	2.378	344	628	3.350	94	4.456
<i>Bolzano/Bozen</i>	987	152	294	1.433	46	1.868
<i>Trento</i>	1.391	192	334	1.917	48	2.588
Veneto	14.999	1.124	3.138	19.261	553	26.611
Friuli-Venezia Giulia	3.611	394	1.060	5.065	142	6.628
Liguria	7.164	1.176	1.745	10.085	118	13.166
Emilia-Romagna	19.009	1.442	3.499	23.950	539	33.235
Toscana	16.631	1.753	2.442	20.826	353	27.648
Umbria	2.671	286	624	3.581	100	5.089
Marche	5.878	522	1.177	7.577	171	11.193
Lazio	23.808	2.713	4.823	31.344	575	43.550
Abruzzo	3.608	378	679	4.665	165	7.052
Molise	392	40	125	557	32	954
Campania	7.973	1.188	1.807	10.968	324	16.455
Puglia	9.220	664	1.699	11.583	409	19.346
Basilicata	616	58	247	921	59	1.522
Calabria	2.805	249	663	3.717	185	6.129
Sicilia	11.101	1.054	2.048	14.203	383	21.196
Sardegna	3.712	444	878	5.034	180	7.633
ITALIA	182.084	19.089	36.951	238.124	5.669	332.955
Nord	93.669	9.740	19.739	123.148	2.733	165.188
Centro	48.988	5.274	9.066	63.328	1.199	87.480
Mezzogiorno	39.427	4.075	8.146	51.648	1.737	80.287

Fonte: Rilevazione sugli incidenti stradali (R)

(a) Decessi verificatisi entro il trentesimo giorno.

(b) I dati della serie storica degli anni dal 2000 al 2005 sono stati ricostruiti.

Tavola 19.12 - Bambini dell'asilo e della scuola materna, studenti fino a 34 anni per eventuale mezzo di trasporto usato per andare a scuola o all'università, tempo impiegato e ripartizione geografica - Anno 2008 (valori assoluti in migliaia e per 100 persone della stessa zona)

ANNI RIPARTIZIONI GEOGRAFICHE	Va a scuola a piedi	Usa mezzi di tra- sporto	Mezzo di trasporto								Tempo impiegato		
			Treno	Tram e bus	Metro- politana	Pullman, corriere	Pullman aziende e scola- stico	Auto (come condu- cente)	Auto (come passeg- gero)	Moto, ciclo- motore	Bici- cletta	Fino a 15 minuti	Più di 30 minuti
PER 100 PERSONE													
2003	27,5	71,8	6,1	13,1	2,8	12,1	6,1	4,9	32,7	3,7	3,0	60,9	14,3
2005	26,5	73,0	6,0	13,9	2,4	11,7	6,4	5,5	34,2	2,7	2,2	61,9	14,2
2006	26,1	73,3	5,1	12,7	2,6	12,4	5,7	5,3	35,9	3,1	2,6	62,3	14,4
2007	26,7	72,0	5,9	12,4	2,8	12,1	5,8	5,2	34,2	2,7	2,7	61,2	15,8
2008 - PER RIPARTIZIONE GEOGRAFICA													
VALORI ASSOLUTI													
Nord	976	3.478	299	569	118	604	265	262	1.672	126	242	2.866	705
Centro	362	1.702	132	336	66	203	141	143	849	92	35	1.206	364
Mezzogiorno	1.378	2.860	198	444	74	578	226	178	1.419	132	24	2.552	554
Italia	2.717	8.039	630	1.349	258	1.384	631	583	3.940	349	301	6.625	1.622
PER 100 PERSONE DELLA STESSA ZONA													
Nord	21,8	77,6	6,7	12,7	2,6	13,5	5,9	5,8	37,3	2,8	5,4	64,0	15,7
Centro	17,4	81,5	6,3	16,1	3,2	9,7	6,7	6,9	40,7	4,4	1,7	57,8	17,4
Mezzogiorno	32,2	66,9	4,6	10,4	1,7	13,5	5,3	4,2	33,2	3,1	0,6	59,7	13,0
Italia	25,1	74,2	5,8	12,4	2,4	12,8	5,8	5,4	36,3	3,2	2,8	61,1	15,0

Fonte: Indagine multiscopo "Aspetti della vita quotidiana" (R)

Tavola 19.13 - Persone di 15 anni e oltre occupate per eventuale mezzo di trasporto usato per andare al lavoro, tempo impiegato e ripartizione geografica - Anno 2008 (valori assoluti in migliaia e per 100 persone della stessa zona)

ANNI RIPARTIZIONI GEOGRAFICHE	Va a lavoro a piedi	Usa mezzi di trasporto	Mezzo di trasporto									Tempo impiegato	
			Treno	Tram e bus	Metro- politana	Pullman, corriere	Pullman azien- dale e scola- stico	Auto (come condu- cente)	Auto (come passeg- gero)	Moto, ciclo- motore	Bici- cletta	Fino a 15 minuti	Più di 30 minuti
PER 100 PERSONE													
2003	10,9	88,6	2,3	5,0	2,2	2,1	0,9	69,5	5,7	5,0	3,0	45,1	15,1
2005	11,1	88,2	2,6	5,0	2,2	2,1	0,9	70,5	5,9	4,2	2,9	45,6	15,5
2006	11,0	88,2	2,9	4,7	2,1	2,0	0,8	69,7	6,0	4,3	3,0	45,2	15,8
2007	11,2	87,6	2,9	5,5	2,5	2,4	0,8	68,2	6,2	4,4	3,2	43,3	17,6
2008 - PER RIPARTIZIONE GEOGRAFICA													
VALORI ASSOLUTI													
Nord	1.018	10.149	358	564	308	236	52	8.015	527	533	552	4.807	1.990
Centro	454	4.091	158	325	192	98	18	3.181	262	301	86	1.855	966
Mezzogiorno	968	5.170	120	186	53	156	86	4.148	543	172	54	2.594	716
Italia	2.440	19.410	636	1.074	554	491	156	15.344	1.331	1.005	693	9.256	3.672
PER 100 PERSONE DELLA STESSA ZONA													
Nord	9,1	90,3	3,2	5,0	2,7	2,1	0,5	71,3	4,7	4,7	4,9	42,8	17,7
Centro	9,9	89,0	3,4	7,1	4,2	2,1	0,4	69,2	5,7	6,5	1,9	40,4	21,0
Mezzogiorno	15,7	83,7	1,9	3,0	0,9	2,5	1,4	67,1	8,8	2,8	0,9	42,0	11,6
Italia	11,1	88,2	2,9	4,9	2,5	2,2	0,7	69,7	6,0	4,6	3,1	42,0	16,7

Fonte: Indagine multiscope "Aspetti della vita quotidiana" (R)

Tavola 19.14 - Persone di 14 anni e oltre che utilizzano i vari mezzi di trasporto (utenza), soddisfatte per frequenza delle corse, puntualità, posto a sedere, per regione e ripartizione geografica - Anno 2008
(per 100 persone della stessa zona)

ANNI REGIONI TIPI DI COMUNE	Autobus				Pullman				Treno			
	Utenza autobus	Sod- disfa- zione fre- quenza	Sod- disfa- zione puntua- lità	Sod- disfa- zione posto a sedere	Utenza pullman	Sod- disfa- zione fre- quenza	Sod- disfa- zione puntua- lità	Sod- disfa- zione posto a sedere	Utenza treno	Sod- disfa- zione fre- quenza	Sod- disfa- zione puntua- lità	Sod- disfa- zione posto a sedere
	2003	23,8	54,1	51,5	46,6	16,9	61,2	69,1	66,9	27,9	68,5	57,5
2005	23,8	53,0	51,5	48,4	16,6	59,3	66,4	67,4	29,3	62,7	46,9	62,4
2006	24,0	51,9	46,7	46,5	16,7	57,9	64,2	68,1	29,6	58,4	37,7	57,0
2007	24,4	56,5	53,1	50,0	16,6	60,9	65,4	65,8	29,9	61,5	44,2	62,6
2008 - PER REGIONE												
Piemonte	28,5	60,2	54,7	50,3	18,1	64,5	70,1	70,4	32,0	56,9	36,2	58,1
Valle d'Aosta/Vallée d'Aoste	21,1	70,7	82,2	89,0	22,1	75,9	81,3	90,5	28,5	48,6	36,8	67,0
Lombardia	27,0	58,7	51,7	54,7	17,7	61,0	64,7	69,8	33,0	60,2	38,4	56,6
Trentino-Alto Adige	31,9	82,4	84,8	76,8	28,4	74,3	87,2	86,4	34,8	69,2	57,9	75,7
<i>Bolzano/Bozen</i>	<i>41,1</i>	<i>86,3</i>	<i>84,9</i>	<i>81,9</i>	<i>28,8</i>	<i>83,4</i>	<i>86,6</i>	<i>85,5</i>	<i>33,4</i>	<i>71,8</i>	<i>60,5</i>	<i>80,3</i>
<i>Trento</i>	<i>23,2</i>	<i>76,0</i>	<i>84,6</i>	<i>68,1</i>	<i>28,0</i>	<i>65,5</i>	<i>87,8</i>	<i>87,4</i>	<i>36,1</i>	<i>66,9</i>	<i>55,6</i>	<i>71,7</i>
Veneto	22,9	63,5	70,6	51,8	18,7	62,9	70,8	64,1	35,9	61,6	48,3	62,4
Friuli-Venezia Giulia	24,8	69,0	76,1	62,8	14,4	63,3	76,4	77,3	33,6	65,3	44,9	73,0
Liguria	41,4	61,4	59,8	42,6	16,3	61,2	68,0	71,0	40,1	50,0	32,2	62,7
Emilia-Romagna	26,0	73,4	70,7	60,0	13,1	66,5	78,6	70,1	33,5	60,3	39,7	56,3
Toscana	28,2	60,6	55,4	54,3	13,8	68,6	72,0	74,1	33,0	61,7	44,4	63,7
Umbria	19,4	70,3	71,7	70,7	10,5	58,9	69,9	74,8	28,4	55,9	45,5	72,5
Marche	15,1	70,1	74,1	74,0	13,7	65,5	78,6	73,5	20,7	52,3	43,4	64,1
Lazio	40,3	41,0	37,1	32,4	15,7	54,4	46,9	54,8	35,8	67,9	49,1	62,4
Abruzzo	15,7	64,4	68,9	60,1	16,3	66,4	76,2	72,3	16,8	53,7	39,6	64,7
Molise	11,3	64,3	59,1	66,0	24,5	69,1	80,9	83,2	23,7	42,0	43,2	55,5
Campania	22,2	42,8	36,7	33,2	16,1	50,5	48,3	50,7	27,7	62,6	52,8	59,6
Puglia	13,5	40,6	30,4	37,8	18,4	66,7	65,2	56,3	26,4	53,8	44,9	54,9
Basilicata	15,1	66,7	67,2	76,0	23,6	67,5	72,4	79,0	21,1	47,3	39,4	62,7
Calabria	14,7	46,2	48,1	58,2	18,3	51,3	63,2	69,9	27,2	32,6	25,0	43,0
Sicilia	19,2	25,0	21,9	33,1	16,3	58,7	62,2	69,4	13,3	34,4	29,4	59,9
Sardegna	15,0	47,4	50,3	48,1	18,7	48,6	66,6	63,1	13,9	50,2	54,2	71,6
ITALIA	24,8	54,4	51,4	48,1	16,8	60,9	65,5	66,4	29,4	58,3	42,6	60,0
Nord	27,3	63,6	61,2	54,6	17,4	63,6	70,5	70,3	33,9	59,8	40,7	59,8
Centro	31,5	49,8	46,3	43,1	14,4	60,4	59,8	64,2	32,4	63,7	46,9	63,6
Mezzogiorno	17,6	40,5	36,6	39,9	17,4	57,7	61,5	62,3	21,8	50,9	43,0	57,4
PER TIPO DI COMUNE DI RESIDENZA												
Comuni centro dell'area metropolitana	65,9	45,6	37,5	30,9	10,2	55,4	64,0	62,7	35,2	64,3	46,7	68,1
Comuni periferia dell'area metropolitana	19,9	47,2	48,5	52,4	24,8	50,6	49,0	53,0	31,3	62,7	48,8	57,3
Comuni fino a 2.000 abitanti	8,4	68,5	75,8	79,1	22,1	64,0	74,3	81,9	21,1	54,8	43,6	63,1
Comuni da 2.001 a 10.000 abitanti	9,2	61,1	67,1	64,9	20,2	62,5	70,9	70,8	25,3	55,0	40,8	60,0
Comuni da 10.001 a 50.000 abitanti	12,6	64,5	67,0	65,3	16,6	65,4	66,6	65,5	29,4	56,2	40,1	56,2
Comuni da 50.001 abitanti e più	36,7	62,9	59,4	57,2	11,0	65,1	69,7	70,5	31,6	56,9	39,6	58,4

Fonte: Indagine multiscope "Aspetti della vita quotidiana" (R)

Tavola 19.15 - Merci e passeggeri trasportati nel complesso della navigazione per porto di sbarco e imbarco (a) - Anno 2006 (merci e passeggeri in migliaia)

PORTI	Merci (tonnellate)			Passeggeri		
	Sbarchi	Imbarchi	Totale	Sbarchi	Imbarchi	Totale
Amalfi	-	-	-	158	154	312
Ancona	2.858	1.831	4.689	750	811	1.561
Anzio	1	6	7	215	50	265
Augusta	16.861	14.118	30.979	-	-	-
Bari	2.119	1.077	3.196	606	601	1.207
Barletta	779	513	1.292	-	-	-
Brindisi	8.445	1.540	9.985	219	201	420
Cagliari	4.698	4.784	9.482	180	183	363
Calasetta	-	15	15	173	180	353
Capri	144	79	223	2.477	2.463	4.940
Carloforte	116	-	116	503	504	1.007
Casamicciola	247	89	336	300	332	631
Catania	571	685	1.256	26	27	53
Chioggia	1.986	930	2.916	-	-	-
Civitavecchia	4.549	1.508	6.057	1.252	1.247	2.500
Falconara Marittima	3.547	912	4.458	1	1	2
Favignana	75	10	84	326	354	680
Fiumicino	5.391	1.235	6.626	63	65	128
Formia	69	36	104	165	154	319
Gaeta	2.382	256	2.638	2	1	3
Gela	3.860	3.323	7.183	-	-	-
Genova	33.384	11.041	44.425	1.161	1.159	2.320
Gioia Tauro	14.213	14.472	28.685	-	-	-
Golfo Aranci	229	354	583	541	530	1.072
Isola del Giglio	16	4	19	244	241	486
La Maddalena	-	-	-	1.225	1.146	2.371
La Spezia	9.231	5.970	15.201	-	-	-
Lipari	1.576	361	1.937	439	440	879
Livorno	17.017	7.533	24.550	1.084	1.082	2.166
Manfredonia	626	517	1.143	3	7	10
Marina di Carrara	1.901	1.224	3.126	-	-	-
Messina	1.182	1.191	2.373	5.526	5.308	10.834
Milazzo	10.276	7.778	18.054	462	444	906
Monfalcone	4.050	464	4.514	-	-	-
Napoli	7.978	3.427	11.405	3.419	3.385	6.804
Olbia	2.860	2.513	5.374	1.845	1.820	3.665
Oristano	957	691	1.649	-	-	-
Ortona	1.432	86	1.518	1	1	2
Palau	-	-	-	1.146	1.225	2.371
Palermo	3.203	1.868	5.071	780	789	1.568
Piombino	6.899	2.383	9.282	1.982	1.966	3.948
Ponza	582	3	584	158	167	325
Porto d'Ischia	366	140	506	1.734	1.708	3.443
Porto Empedocle	184	961	1.145	39	41	79
Porto Foxi	14.996	12.115	27.111	-	-	-
Porto Nogaro	525	717	1.242	-	-	-
Porto Santo Stefano	5	20	24	336	510	846
Porto Torres	4.254	1.551	5.805	557	567	1.124
Portoferraio	404	285	688	1.601	1.597	3.198
Portovesme	4.811	1.274	6.085	330	325	655
Positano	-	-	-	155	159	315
Pozzuoli	191	520	711	827	822	1.650
Procida	144	66	210	565	608	1.173
Ravenna	24.398	3.241	27.639	7	7	14
Reggio di Calabria	398	1	400	5.214	5.455	10.669
Salerno	3	-	3	118	118	235
Salina	2.833	2.305	5.138	214	190	404
Santa Panagia	8.463	7.476	15.938	-	-	-
Santa Teresa di Gallura	8	14	22	139	127	266

Fonte: Indagine sul trasporto marittimo (R)

(a) Le eventuali incongruenze nei totali di riga e di colonna sono da attribuire alla procedura di arrotondamento.

Tavola 19.15 segue - Merci e passeggeri trasportati nel complesso della navigazione per porto di sbarco e imbarco (a) - Anno 2006 (merci e passeggeri in migliaia)

PORTI	Merci (tonnellate)			Passeggeri		
	Sbarchi	Imbarchi	Totale	Sbarchi	Imbarchi	Totale
Savona-Vado	13.653	1.708	15.361	188	196	383
Sorrento	19	29	48	1.048	1.053	2.101
Taranto	30.149	20.723	50.871	-	-	-
Termoli	16	239	256	103	103	206
Trapani	566	632	1.197	438	443	881
Tremiti	170	14	184	191	193	384
Trieste	40.255	4.390	44.644	28	35	63
Venezia	27.332	4.678	32.010	335	348	683
Vibo Valentia	957	135	1.093	-	-	1
Vulcano Porto	42	7	49	196	207	402
Altri porti	6.659	4.009	10.668	1.172	1.164	2.336
Totale	358.109	162.076	520.185	42.969	43.015	85.984

Fonte: Indagine sul trasporto marittimo (R)

(a) Le eventuali incongruenze nei totali di riga e di colonna sono da attribuire alla procedura di arrotondamento.

Tavola 19.16 - Merci e passeggeri trasportati in navigazione di cabotaggio per porto di sbarco e imbarco (a) - Anno 2006 (merci e passeggeri in migliaia)

PORTI	Merci (tonnellate)			Passeggeri		
	Sbarchi	Imbarchi	Totale	Sbarchi	Imbarchi	Totale
Alghero	-	-	-	-	-	-
Alicudi	4	-	4	5	5	11
Amalfi	-	-	-	158	154	312
Ancona	384	398	782	4	-	4
Anzio	1	6	7	215	50	265
Arbatax	20	7	26	42	39	82
Augusta	1.697	7.672	9.369	-	-	-
Bari	187	172	359	2	-	2
Barletta	325	116	441	-	-	-
Brindisi	870	539	1.410	-	-	-
Cagliari	2.087	2.697	4.784	180	183	362
Calasetta	-	15	15	173	180	353
Capraia	2	1	4	10	12	21
Capri	144	79	223	2.477	2.463	4.940
Carloforte	116	-	116	503	504	1.007
Casamicciola	247	89	336	300	332	631
Castellammare del Golfo	3	7	10	2	2	4
Castellammare di Stabia	4	339	344	80	86	165
Catania	247	604	851	-	-	-
Cavo	-	-	-	17	16	33
Chioggia	211	199	410	-	-	-
Civitavecchia	2.461	1.327	3.788	1.251	1.246	2.497
Crotone	41	266	307	-	-	-
Falconara Marittima	178	785	962	-	-	-
Favignana	75	10	84	326	354	680
Filicudi Porto	17	1	18	20	18	37
Fiumicino	1.105	827	1.931	63	65	128
Formia	69	36	104	165	154	319
Gaeta	1.244	235	1.480	2	1	3
Gallipoli	-	165	165	-	-	-
Gela	704	2.931	3.636	-	-	-
Genova	9.933	4.322	14.255	1.033	1.028	2.061
Giannutri	4	1	5	97	94	191
Giardini	1	-	1	-	-	-
Gioia Tauro	1.887	2.826	4.714	-	-	-
Golfo Aranci	229	354	583	541	530	1.072
Gorgona	-	-	-	1	-	1
Grado	-	-	-	13	13	26
Isola del Giglio	16	4	19	244	241	486
La Maddalena	-	-	-	1.225	1.146	2.371
La Spezia	1.390	627	2.018	-	-	-
Lampedusa	402	16	419	47	49	96
Levanzo	13	3	16	64	51	116
Licata	-	6	6	-	-	-
Linosa	6	-	6	13	15	29
Lipari	1.576	89	1.665	439	440	879
Livorno	5.490	4.028	9.518	851	870	1.720
Manfredonia	99	453	552	3	7	10
Marettimo	49	5	54	44	42	85
Marina di Carrara	65	62	127	-	-	-
Marsala	22	6	28	-	-	-
Mazara del Vallo	37	52	89	2	2	3
Messina	1.023	1.131	2.154	5.526	5.308	10.834
Milazzo	1.248	6.662	7.910	462	444	906
Molfetta	49	30	79	-	-	-
Monfalcone	156	74	230	-	-	-
Monopoli	2	-	2	-	-	-
Napoli	5.232	2.719	7.951	3.418	3.383	6.801

Fonte: Indagine sul trasporto marittimo (R)

(a) Le eventuali incongruenze nei totali di riga e di colonna sono da attribuire alla procedura di arrotondamento.

Tavola 19.16 segue - **Merci e passeggeri trasportati in navigazione di cabotaggio per porto di sbarco e imbarco (a) - Anno 2006** (merci e passeggeri in migliaia)

PORTI	Merce (tonnellate)			Passeggeri		
	Sbarchi	Imbarchi	Totale	Sbarchi	Imbarchi	Totale
Olbia	2.842	2.473	5.315	1.845	1.820	3.665
Oneglia	11	-	11	-	-	-
Oristano	55	154	209	-	-	-
Ortona	1.043	33	1.076	1	1	2
Otranto	-	-	-	-	-	-
Palau	-	-	-	1.146	1.225	2.371
Palermo	3.090	1.844	4.934	764	772	1.536
Panarea	14	1	15	29	33	62
Pantelleria	150	23	173	40	35	76
Pesaro	187	8	196	1	-	1
Pescara	323	5	328	-	-	-
Peschici	-	-	-	14	14	29
Pianosa	-	-	-	2	2	5
Piombino	1.304	1.546	2.849	1.982	1.966	3.948
Ponte Fornaci	20	3	23	-	-	-
Ponza	582	3	584	158	167	325
Porto Azzurro	4	2	6	29	32	62
Porto d'Ischia	366	140	506	1.734	1.708	3.443
Porto Empedocle	135	549	684	39	40	79
Porto Foxi	372	5.415	5.787	-	-	-
Porto Lignano	-	-	-	2	1	3
Porto Nogaro	21	14	35	-	-	-
Porto Santo Stefano	5	20	24	336	510	846
Porto Torres	2.181	1.139	3.320	536	547	1.083
Portoferraio	404	285	688	1.598	1.594	3.192
Portofino	-	-	-	3	1	4
Portovesme	242	302	544	330	325	655
Positano	-	-	-	155	159	315
Pozzallo	14	92	107	2	-	3
Pozzuoli	148	463	611	819	813	1.632
Procida	144	66	210	565	608	1.173
Ravenna	5.928	982	6.910	2	3	5
Reggio di Calabria	353	-	353	5.214	5.455	10.669
Rimini	300	-	300	2	2	4
Rio Marina	3	-	3	118	118	235
Riposto	-	-	-	-	-	-
Rodi Garganico	5	-	5	30	33	63
Salerno	1.562	1.348	2.910	212	187	399
Salina	37	2	40	102	92	194
Santa Panagia	644	2.479	3.123	-	-	-
Sant'Antioco	1	11	12	-	-	-
Savona-Vado	763	384	1.147	8	17	25
Siracusa	139	106	245	-	-	-
Sorrento	19	29	48	1.048	1.053	2.101
Stromboli	17	5	22	39	44	83
Taranto	1.829	10.462	12.291	-	-	-
Termini Imerese	456	345	801	-	-	-
Termoli	14	124	138	102	103	205
Terracina	-	-	-	30	30	60
Torre Annunziata	311	75	386	-	-	-
Trapani	499	552	1.051	426	431	857
Tremiti	170	14	184	191	193	384
Trieste	1.964	1.159	3.123	7	10	17
Ustica	10	2	12	62	63	126
Vada	142	1	144	-	-	-
Vasto	97	38	135	-	-	-
Venezia	7.289	2.106	9.395	2	4	6
Ventotene	40	1	41	62	62	124
Viareggio	-	-	-	-	-	-
Vibo Valentia	931	127	1.057	-	-	1
Vieste	-	-	-	32	29	61
Vulcano Porto	42	7	49	196	207	402
Altri porti	439	1.060	1.499	181	187	367
Totale	79.032	78.993	158.025	40.214	40.226	80.440

Fonte: Indagine sul trasporto marittimo (R)

(a) Le eventuali incongruenze nei totali di riga e di colonna sono da attribuire alla procedura di arrotondamento.

Tavola 19.17 - Merci e passeggeri trasportati in navigazione internazionale per porto di sbarco e imbarco (a) - Anno 2006 (merci e passeggeri in migliaia)

PORTI	Merci (tonnellate)			Passeggeri		
	Sbarchi	Imbarchi	Totale	Sbarchi	Imbarchi	Totale
Ancona	2.474	1.433	3.907	747	811	1.557
Augusta	15.164	6.446	21.610	-	-	-
Bari	1.932	905	2.837	604	601	1.204
Barletta	455	397	852	-	-	-
Brindisi	7.575	1.001	8.576	219	201	420
Cagliari	2.611	2.087	4.698	1	-	1
Capri	-	-	-	-	-	-
Catania	324	81	404	26	27	53
Chioggia	1.775	731	2.506	-	-	-
Civitavecchia	2.088	181	2.269	1	1	3
Falconara Marittima	3.369	127	3.496	1	1	2
Fiumicino	4.286	409	4.695	-	-	-
Gaeta	1.137	21	1.158	-	-	-
Gela	3.155	392	3.547	-	-	-
Genova	23.451	6.719	30.170	128	131	259
Gioia Tauro	12.326	11.645	23.971	-	-	-
La Spezia	7.841	5.342	13.183	-	-	-
Lipari	-	272	272	-	-	-
Livorno	11.527	3.504	15.031	234	213	446
Manfredonia	527	64	591	-	-	-
Marina di Carrara	1.836	1.162	2.998	-	-	-
Messina	159	60	219	-	-	-
Milazzo	9.028	1.117	10.145	-	-	-
Monfalcone	3.894	391	4.285	-	-	-
Napoli	2.746	708	3.454	1	2	3
Olbia	18	40	59	-	-	-
Oristano	902	538	1.440	-	-	-
Ortona	390	52	442	-	-	-
Palermo	114	24	137	16	17	32
Piombino	5.595	837	6.432	-	-	-
Porto Empedocle	49	412	461	-	-	-
Porto Foxi	14.624	6.700	21.324	-	-	-
Porto Nogaro	504	703	1.207	-	-	-
Porto Torres	2.073	412	2.485	20	20	40
Portoferraio	-	-	-	3	3	6
Portovesme	4.570	972	5.541	-	-	-
Pozzuoli	43	57	100	8	9	18
Ravenna	18.470	2.259	20.729	5	4	10
Reggio di Calabria	45	1	46	-	-	-
Salerno	1.271	958	2.228	2	3	5
Santa Panagia	7.819	4.997	12.816	-	-	-
Santa Teresa di Gallura	8	14	22	139	127	266
Savona - Vado	12.890	1.325	14.214	179	179	358
Sorrento	-	-	-	-	-	-
Taranto	28.320	10.260	38.580	-	-	-
Termoli	2	115	117	1	-	1
Trapani	67	80	147	12	11	24
Trieste	38.290	3.231	41.521	22	25	46
Venezia	20.043	2.572	22.615	333	344	678
Vibo Valentia	27	9	35	-	-	-
Altri porti	3.265	1.322	4.587	53	58	111
Totale	279.077	83.083	362.160	2.755	2.789	5.544

Fonte: Indagine sul trasporto marittimo (R)

(a) Eventuali incongruenze nei totali sono da attribuire alla procedura di arrotondamento.

Tavola 19.18 - Movimenti aerei commerciali, traffico nazionale, internazionale e di transito di passeggeri e merci per aeroporto - Anno 2006 (movimenti e passeggeri in numero; merci in tonnellate)

AEROPORTI	Movimenti (a)	Passeggeri (b)			Passeggeri in transito diretto	Merci/posta (c)
		Traffico nazionale	Traffico internazionale	Totale		
Albenga	1.516	13.122	-	13.122	-	-
Alghero-Fertilia	9.688	652.841	406.418	1.059.259	1.912	834
Ancona-Falconara	12.390	192.243	274.669	466.912	6.119	5.150
Aosta	484	7.953	-	7.953	-	-
Bari-Palese Macchie	23.332	1.497.500	451.967	1.949.467	33.132	3.170
Bergamo-Orio al Serio	51.820	754.563	4.422.022	5.176.585	14.019	139.348
Bologna-Borgo Panigale	55.479	1.305.903	2.637.193	3.943.096	64.999	15.583
Bolzano-Bozen	3.354	58.532	9.971	68.503	-	-
Brescia-Montichiari	2.443	36.125	187.076	223.201	2.030	19.755
Brindisi-Papola Casale	8.196	722.294	93.963	816.257	8.783	208
Cagliari-Elmas	26.643	2.148.928	314.773	2.463.701	27.465	4.617
Catania-Fontanarossa	50.509	4.293.522	1.073.431	5.366.953	24.931	8.350
Crotone	1.966	88.549	15.872	104.421	-	-
Cuneo-Levaldigi	475	29.101	3.561	32.662	-	-
Firenze-Peretola	21.705	556.796	951.248	1.508.044	12.351	136
Foggia-Gino Lisa	1.712	6.165	-	6.165	4	-
Forlì	5.138	258.310	361.111	619.421	1.953	630
Genova-Sestri	17.230	688.026	367.074	1.055.100	4.089	221
Grosseto	438	-	2.297	2.297	-	-
Lamezia Terme	13.876	981.492	359.334	1.340.826	13.702	2.192
Lampedusa	4.220	196.443	-	196.443	-	34
Marina di Campo-Isola d'Elba	773	1.332	11.490	12.822	-	-
Milano-Linate	97.758	7.232.626	2.455.744	9.688.370	3.201	26.705
Milano-Malpensa	241.407	3.318.580	18.294.738	21.613.318	143.985	417.365
Napoli-Capodichino	52.282	2.728.154	2.290.286	5.018.440	28.974	5.017
Olbia-Costa Smeralda	18.082	1.189.528	535.702	1.725.230	38.976	898
Palermo-Punta Raisi	45.358	3.394.135	850.244	4.244.379	32.817	5.152
Pantelleria	4.582	152.200	-	152.200	20	67
Parma	2.811	45.812	71.814	117.626	1.423	317
Perugia-Sant'Egidio	3.375	40.125	4.659	44.784	-	-
Pescara	6.104	106.133	225.254	331.387	67	1.962
Pisa-San Giusto	33.848	578.468	2.423.179	3.001.647	6.240	11.528
Reggio di Calabria	9.166	577.364	651	578.015	29.256	20
Rimini-Miramare	4.207	39.655	273.760	313.415	5.174	2.173
Roma-Ciampino	38.576	457.865	4.360.480	4.818.345	1.964	22.164
Roma-Fiumicino	308.288	12.323.719	16.602.299	28.926.018	449.317	140.005
Taranto-Grottaglie	-	-	-	-	-	-
Torino-Caselle	45.207	1.735.944	1.471.023	3.206.967	40.514	3.474
Tortoli	700	25.170	8.724	33.894	-	-
Trapani-Birgi	5.199	308.939	4.246	313.185	757	123
Treviso-Sant'Angelo	12.614	187.883	1.139.555	1.327.438	349	19.402
Trieste-Ronchi dei Legionari	11.115	394.391	261.116	655.507	7.415	468
Venezia-Tessera	77.287	1.854.548	4.412.082	6.266.630	34.484	13.831
Verona-Villafranca	35.370	1.060.943	1.872.462	2.933.405	39.008	3.970
Totale	1.366.723	52.241.922	69.501.488	121.743.410	1.079.430	874.869

Fonte: Trasporto aereo (R)

(a) Movimenti in arrivo e in partenza.

(b) Passeggeri sbarcati e imbarcati.

(c) Merci e posta sbarcate e imbarcate.

Tavola 19.19 - Traffico nazionale e internazionale di passeggeri e merci - Anni 2000-2006 (*passeggeri in numero; merci e posta in tonnellate*)

ANNI	Passeggeri (a)				Merchi e posta (b)			
	Traffico nazionale	Traffico internazionale			Traffico nazionale	Traffico internazionale		
		Da/per Ue	Da/per resto del mondo (c)	Totale		Da/per Ue	Da/per resto del mondo (c)	Totale
2000	45.237.159	28.798.346	15.930.242	44.728.588	148.103	119.044	385.649	504.693
2001	43.725.001	29.942.863	14.743.611	44.686.474	158.423	129.143	426.608	555.751
2002	45.221.849	30.670.877	15.106.521	45.777.398	165.534	136.841	433.332	570.173
2003	49.145.678	36.099.869	14.487.621	50.587.490	164.361	221.033	377.810	598.843
2004	49.216.975	40.019.205	17.295.989	57.315.194	140.579	244.523	393.871	638.394
2005	48.931.336	43.747.911	19.488.815	63.236.726	136.789	254.418	424.886	679.304
2006	52.241.922	52.303.173	17.198.315	69.501.488	134.523	276.319	464.027	740.346

Fonte: Trasporto aereo (R)

(a) Passeggeri sbarcati e imbarcati negli aeroporti nazionali.

(b) Merchi e posta sbarcate e imbarcate negli aeroporti nazionali.

(c) Esclusi i paesi dell'Unione europea.

Tavola 19.20 - Traffico aereo in servizio di linea e charter di passeggeri e merci per aeroporto - Anno 2006 (a)
(passeggeri in numero; merci in tonnellate)

AEROPORTI	Servizi di linea				Servizi charter			
	Passeggeri		Merchi e posta		Passeggeri		Merchi e posta	
	Sbarcati	Imbarcati	Sbarcate	Imbarcate	Sbarcati	Imbarcati	Sbarcate	Imbarcate
Albenga	6.258	6.864	-	-	-	-	-	-
Alghero-Fertilia	488.831	477.199	573	261	46.474	46.755	-	-
Ancona-Falconara	209.402	214.429	630	710	21.227	21.854	1.280	2.530
Aosta	3.726	4.227	-	-	-	-	-	-
Bari-Palese Macchie	906.559	919.093	1.348	1.100	62.958	60.857	360	362
Bergamo-Orio al Serio	2.293.171	2.317.218	10.480	17.072	281.348	284.848	54.945	56.851
Bologna-Borgo Panigale	1.625.527	1.624.583	2.660	2.750	343.224	349.762	3.820	6.353
Bolzano	27.218	28.570	-	-	6.293	6.422	-	-
Brescia-Montichiari	76.557	74.299	2.392	804	35.171	37.174	9.851	6.708
Brindisi-Papola Casale	386.609	391.339	145	63	19.540	18.769	-	-
Cagliari-Elmas	1.158.907	1.166.358	3.147	1.430	68.593	69.843	40	-
Catania-Fontanarossa	2.347.118	2.407.269	5.870	2.380	305.402	307.164	-	100
Crotone	44.894	43.655	-	-	8.256	7.616	-	-
Cuneo-Levaldigi	14.344	15.476	-	-	1.366	1.476	-	-
Firenze-Peretola	744.113	756.087	89	47	3.819	4.025	-	-
Foggia-Gino Lisa	3.123	3.020	-	-	22	-	-	-
Forlì	296.876	297.130	-	-	10.760	14.655	-	630
Genova-Sestri	515.874	510.579	143	78	14.040	14.607	-	-
Grosseto	-	-	-	-	1.149	1.148	-	-
Lamezia Terme	511.804	517.093	1.167	1.025	155.616	156.313	-	-
Lampedusa	70.545	75.511	20	14	22.654	27.733	-	-
Marina di Campo-Isola d'Elba	59	71	-	-	6.505	6.187	-	-
Milano-Linate	4.865.551	4.814.803	12.074	14.614	4.337	3.679	17	-
Milano-Malpensa	9.850.857	9.792.250	201.813	202.201	966.417	1.003.794	3.924	9.427
Napoli-Capodichino	2.197.663	2.226.783	2.759	1.826	280.739	313.255	202	230
Olbia-Costa Smeralda	799.652	810.388	543	354	58.300	56.890	-	1
Palermo-Punta Raisi	1.993.208	1.956.304	2.943	2.208	145.953	148.914	1	-
Pantelleria	65.955	69.198	65	2	8.318	8.729	-	-
Parma	52.098	54.465	-	-	5.420	5.643	3	314
Perugia-Sant'Egidio	19.020	19.493	-	-	3.148	3.123	-	-
Pescara	154.062	155.009	1.067	875	11.677	10.639	20	-
Pisa-San Giusto	1.456.157	1.453.392	3.134	4.380	45.844	46.254	1.753	2.261
Reggio di Calabria	288.369	286.730	8	12	1.344	1.572	-	-
Rimini-Miramare	42.750	41.871	82	-	115.112	113.682	66	2.025
Roma-Ciampino	2.362.407	2.412.075	227	276	22.513	21.350	12.297	9.364
Roma-Fiumicino	13.925.030	14.116.435	67.854	71.288	449.412	435.141	380	483
Taranto-Grottaglie	-	-	-	-	-	-	-	-
Torino-Caselle	1.477.463	1.467.199	1.772	1.563	129.447	132.858	64	75
Tortoli	-	-	-	-	16.937	16.957	-	-
Trapani-Birgi	154.338	154.551	118	5	2.242	2.054	-	-
Treviso-Sant'Angelo	644.902	649.275	3.306	1.750	16.896	16.365	7.333	7.013
Trieste-Ronchi dei Legionari	291.085	297.614	161	119	31.012	35.796	2	186
Venezia-Tessera	2.977.699	2.989.302	5.718	7.085	147.122	152.507	79	949
Verona-Villafranca	878.056	874.277	980	1.580	591.447	589.625	660	750
Totale	56.227.837	56.491.484	333.288	337.872	4.468.054	4.556.035	97.097	106.612

Fonte: Trasporto aereo (R)

(a) Passeggeri e merci sbarcati e imbarcati.

Tavola 19.21 - Dati economici strutturali delle imprese di telefonia fissa, mobile e Internet Service Provider per classe di addetti - Anno 2006 (valori assoluti; fatturato e investimenti in migliaia di euro)

CLASSI DI ADDETTI	Imprese rilevate	Addetti	Fatturato totale (migliaia di euro)	Fatturato per addetto (migliaia di euro)	Investimenti materiali e immateriali (migliaia di euro)	Investimenti per addetto (migliaia di euro)
IMPRESSE DI TELEFONIA FISSA E MOBILE						
1-99	10	478	788.835	1.650	68.577	144
100 e oltre	17	85.425	47.163.038	552	6.768.648	79
Totale	27	85.903	47.951.873	558	6.837.225	80
IMPRESSE INTERNET SERVICE PROVIDER						
1-99	137	1.476	932.584	631	83.473	57
100 e oltre	9	73.261	24.509.416	335	3.919.124	54
Totale	146	74.737	25.442.000	340	4.002.597	54

Fonte: Rilevazione sulle imprese di telecomunicazioni (R)

Tavola 19.22 - Dati strutturali delle imprese di telefonia fissa e mobile per classe di addetti - Anno 2006 (valori assoluti)

CLASSI DI ADDETTI	Abbonati alle linee digitali xDsl attive al 31 dicembre 2006	Linee mobili attive al 31 dicembre 2006	Carte telefoniche prepagate attive al 31 dicembre 2006	Clienti che fanno uso della Carrier Preselection nel corso del 2006	Linee attive con accesso in modalità full unbundling (accesso diretto, di tipo "fisico") al 31 dicembre 2006
1-99	210.446	-	-	2.033.264	148.419
100 e oltre	7.164.655	81.594.582	73.695.359	5.477.014	3.672.796
Totale	7.375.101	81.594.582	73.695.359	7.510.278	3.821.215

Fonte: Rilevazione sulle imprese di telecomunicazioni (R)

Tavola 19.23 - Utenze Internet per ripartizione geografica - Anno 2006 (valori assoluti e percentuali)

RIPARTIZIONI GEOGRAFICHE	Valori assoluti	Valori percentuali
Italia nord-occidentale	3.494.828	30,1
Italia nord-orientale	2.396.717	20,6
Italia centrale	2.575.285	22,2
Mezzogiorno	3.150.089	27,1
Italia	11.616.919	100,0

Fonte: Rilevazione sulle imprese di telecomunicazioni (R)