

# Popolazione



## 2. Popolazione

### Dinamica della popolazione residente

Al 31 dicembre 2007 la popolazione residente in Italia è pari a 59.619.290 unità, di cui 28.949.747 maschi e 30.669.543 femmine. Il Nord rimane ancora la ripartizione con il maggior numero di residenti, 27.116.943, con una percentuale del 45,5 per cento. Al Centro i residenti sono, invece, 11.675.578 unità, con una percentuale del 19,6 per cento, mentre nel Mezzogiorno sono 20.826.769 unità, con una percentuale del 34,9 per cento.

L'incremento registratosi rispetto all'anno precedente – in cui la popolazione complessiva ammontava a 59.131.287 residenti – è pari a 488.003 unità, ed è dovuto al contributo del saldo migratorio (494.871 unità) che ha neutralizzato l'effetto negativo del saldo naturale (-6.868 unità).

Per quanto riguarda la componente naturale, nel 2007 il numero dei nati vivi in Italia è pari a 563.933 unità, quasi quattromila in più rispetto al 2006, con un quoziente di natalità della popolazione residente pari al 9,5 per mille abitanti. Il numero dei decessi, pari a 570.801 unità, ha superato di quasi tredicimila unità quello dell'anno precedente, con un quoziente di mortalità del 9,6 per mille abitanti.

A livello territoriale non si osservano differenze marcate tra le regioni del Nord e del Mezzogiorno riguardo alla natalità: a dispetto di un lieve aumento del fenomeno nel Nord (il quoziente di natalità passa dal 9,5 per mille al 9,6 per mille), si assiste ad una stabilità nelle regioni del Mezzogiorno (9,6 per mille). Le regioni del Centro Italia sono quelle che continuano a registrare i quozienti di natalità più bassi (9,2 per mille), risultando lievemente inferiori rispetto al 2006 (9,3 per mille).

Il saldo naturale negativo è dovuto principalmente all'aumento della mortalità nel Mezzogiorno, che vede il suo quoziente passare dall'8,7 al 9,0 per mille, mentre rimangono sostanzialmente stabili i quozienti nelle regioni del Centro-nord. L'unico saldo naturale a rimanere positivo è ancora quello del Mezzogiorno (12.380 unità) che, essendo caratterizzato da livelli inferiori rispetto all'anno precedente (20.403 unità), non riesce a bilanciare il saldo negativo delle altre ripartizioni italiane.

La componente migratoria, derivante dalla differenza tra iscrizioni e cancellazioni anagrafiche conseguenti a trasferimenti di residenza e ad altri movimenti anagrafici, anche nel 2007 è risultata positiva, con le 2.062.210 iscrizioni che si contrappongono alle 1.567.339 cancellazioni. Il saldo complessivo è pertanto pari a 494.871, con un aumento di 117.413 unità rispetto all'anno precedente.

A livello territoriale, rispetto agli ultimi anni, il saldo tra iscritti e cancellati è positivo per tutte le ripartizioni geografiche; il Centro è la ripartizione che continua a vantare il tasso più elevato (12,4 per mille) rispetto alle altre, seppure con livelli molto più bassi rispetto all'anno precedente (circa 20 per mille). Le ripartizioni del Nord e del Mezzogiorno subiscono entrambe un incremento, che nel Mezzogiorno assume una rilevanza particolare rispetto agli ultimi anni, in cui assumeva segno negativo.

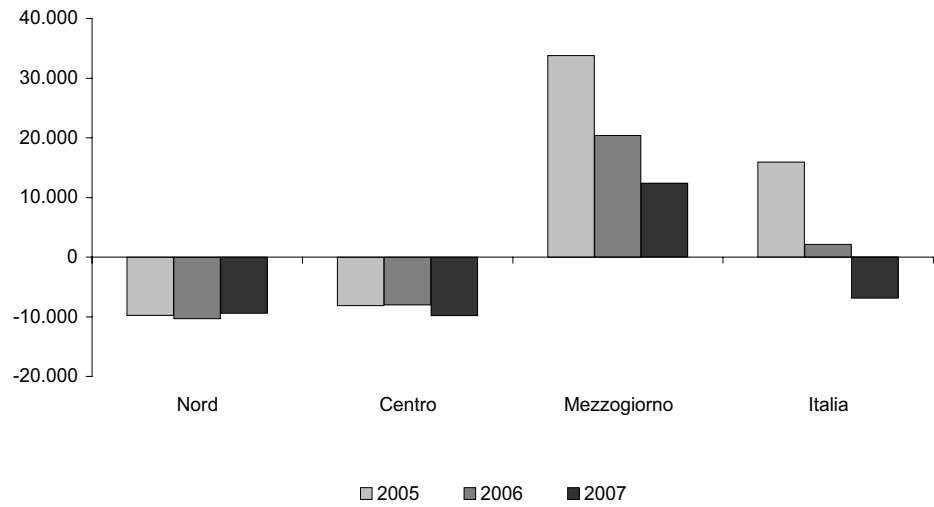
La composizione del saldo migratorio risulta completamente modificata rispetto all'anno precedente. Mentre, infatti, nel 2006 i movimenti migratori con l'estero e quelli derivanti da operazioni di correzione contabile effettuate dalle anagrafi erano entrambi degni di nota (rispettivamente il 58,9 per cento e il 41,1 per cento), nel 2007 sono solo gli spostamenti da e per l'estero a predominare, costituendo il 99,6 per cento delle quasi 500.000 unità che si sono aggiunte alla popolazione dall'inizio dell'anno.

#### Per saperne di più...

- ♦ ISTAT. *Banche dati e sistemi informativi*. Roma. [http://www.istat.it/dati/db\\_siti/](http://www.istat.it/dati/db_siti/).
- ♦ ISTAT. *Elenco dei comuni al 1° gennaio 2007*. <http://www.istat.it/strumenti/definizioni/comuni/>.
- ♦ ISTAT. *Movimento migratorio della popolazione residente: anni 2001-2002*. Roma, 2006. (Annuari n. 14).
- ♦ ISTAT. *Popolazione e movimento anagrafico dei comuni: anno 2004*. Roma, 2006. (Annuari n. 17).

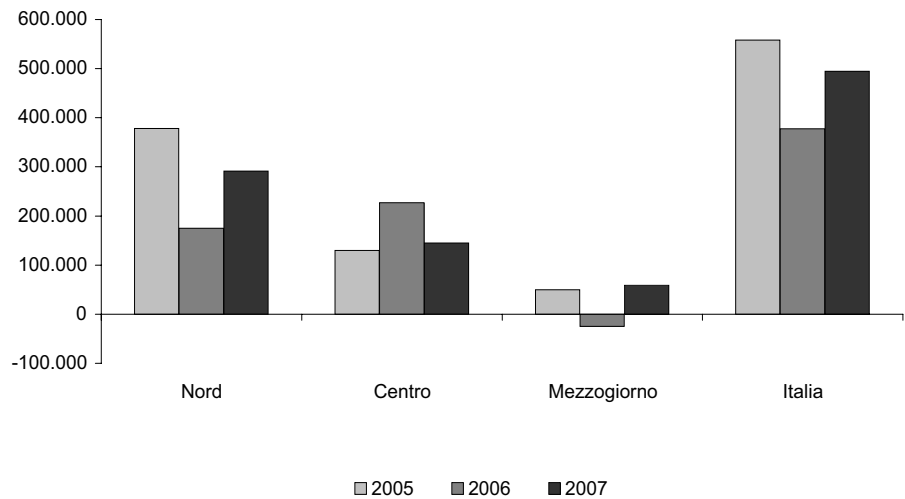
**Figura 2.1**

**Saldo naturale per ripartizione geografica - Anni 2005-2007**



**Figura 2.2**

**Saldo tra iscritti e cancellati per ripartizione geografica - Anni 2005-2007**



## La struttura per età della popolazione

Nel 2007 continua il trend in aumento del grado di invecchiamento della popolazione. Al 1° gennaio 2008 l'indice di vecchiaia, ossia il rapporto tra la popolazione di 65 anni e oltre e quella con meno di 15 anni, si stima essere pari al 142,6 per cento, con un costante aumento rispetto agli anni precedenti: 141,7 per il 2007, 139,9 per il 2006 e 137,8 per cento per il 2005.

Considerando i dati a livello internazionale, al 1° gennaio 2006, ultimo anno disponibile per un confronto, l'Italia è la nazione europea maggiormente investita dal processo di invecchiamento della popolazione. Gli altri paesi dell'Unione europea in cui la popolazione ha una struttura per età particolarmente "vecchia" sono la Germania, la Grecia e la Bulgaria.

Naturalmente il processo di invecchiamento investe tutte le regioni d'Italia, ma, mentre in quelle settentrionali e centrali l'indice di vecchiaia è ben oltre la soglia di parità del 100 per cento (rispettivamente 158,1 e 161,5 per cento), nelle regioni del Mezzogiorno il rapporto tra giovani e anziani è più equilibrato, con un indice di vecchiaia pari al 115,8 per cento, in lieve aumento rispetto all'anno precedente (113,1 per cento). Così come già accaduto nel 2007, anno in cui, per la prima volta, anche la provincia autonoma di Bolzano aveva superato la soglia di parità, anche nel 2008 l'indice di vecchiaia della suddetta provincia supera il valore 100 (102,1 per cento), lasciando, ancora, solo la Campania (92,4 per cento) unica regione con un'eccedenza di giovani sugli anziani.

Analizzando la struttura percentuale per età della popolazione, emerge che, nel Nord e nel Centro del Paese, i residenti di almeno 65 anni hanno raggiunto o oltrepassato la quota del 21 per cento del totale, mentre quelli con 80 anni e oltre raggiungono quasi la soglia del 6 per cento nelle regioni nord-occidentali (5,7 per cento), e la superano in quelle centrali e nord-orientali.

Per quanto riguarda la percentuale di giovani fino a 14 anni, rispetto all'anno precedente nelle regioni del Nord la percentuale è lievemente cresciuta (raggiungendo il 13,3 per cento nel Nord-ovest e il 13,6 per cento nel Nord-est), mentre è rimasta invariata nelle regioni centrali (13,2 per cento).

Nel Mezzogiorno il disequilibrio tra giovani e anziani è meno marcato. In particolare, nel Sud, le percentuali di residenti con meno di 15 anni e con 65 anni e oltre sono pari, rispettivamente, al 15,6 e 17,6 per cento, mentre nelle Isole raggiungono il 14,9 e il 18,3 per cento del totale.

### Prospetto 2.1

#### Indicatori di struttura della popolazione - Anni 1980-2008

ANNI RIPARTIZIONI GEOGRAFICHE	Distribuzione percentuale				Indici		
	0-14	15-64	65 anni e oltre	Di cui 80 anni e oltre	Vecchiaia (a)	Dipendenza (b)	Dipendenza anziani (c)
1. 1. 1980	22,6	64,4	13,1	2,1	57,9	55,4	20,3
1. 1. 1990	16,8	68,5	14,7	3,1	87,6	46,0	21,5
1. 1. 2000	14,4	67,6	18,0	3,9	124,5	47,9	26,6
1. 1. 2001	14,4	67,4	18,2	4,1	127,1	48,4	27,1
1. 1. 2002	14,2	67,1	18,7	4,4	131,4	49,1	27,9
1. 1. 2003	14,2	66,8	19,0	4,6	133,8	49,8	28,5
1. 1. 2004	14,2	66,6	19,2	4,8	135,9	50,1	28,9
1. 1. 2005	14,1	66,4	19,5	5,0	137,8	50,6	29,3
1. 1. 2006	14,1	66,2	19,7	5,1	139,9	51,1	29,8
1. 1. 2007	14,1	66,0	19,9	5,3	141,7	51,6	30,2
AL 1° GENNAIO 2008 - PER RIPARTIZIONE GEOGRAFICA (stima)							
Nord-ovest	13,3	65,4	21,4	5,7	161,0	53,0	32,7
Nord-est	13,6	65,4	21,0	6,1	154,2	52,8	32,1
Centro	13,2	65,4	21,4	6,1	161,5	52,9	32,7
Sud	15,6	66,9	17,6	4,7	112,7	49,6	26,3
Isole	14,9	66,9	18,3	4,8	122,7	49,6	27,3
<b>Italia</b>	<b>14,1</b>	<b>65,9</b>	<b>20,0</b>	<b>5,5</b>	<b>142,6</b>	<b>51,7</b>	<b>30,4</b>

(a) Popolazione di 65 anni e oltre/popolazione di età 0-14, per cento.

(b) Popolazione di età 0-14 e 65 anni e oltre/popolazione di età 15-64, per cento.

(c) Popolazione di 65 anni e oltre/popolazione di età 15-64, per cento.

## La popolazione straniera residente

Gli stranieri residenti in Italia al 1° gennaio 2008 sono 3.432.651 (con 493.729 nuove iscrizioni), di cui 1.701.817 maschi e 1.730.834 femmine.

Rispetto alla popolazione residente complessiva, gli stranieri costituiscono il 5,8 per cento, continuando il trend crescente degli anni precedenti.

A livello territoriale, così come accadeva l'anno precedente, la popolazione straniera risiede soprattutto nel Nord-ovest e nel Nord-est, rispettivamente il 35,6 e il 26,9 per cento. Seguono il Centro (25,0 per cento), il Sud (8,9 per cento) e le Isole (3,6 per cento).

Anche in rapporto alla popolazione residente nel complesso, la situazione rimane invariata rispetto al 2007, infatti l'incidenza della popolazione straniera è più elevata nel Nord-est (8,1 per cento) e nel Nord-ovest (7,8 per cento), seguite dal Centro (7,3 per cento), dal Sud (2,2 per cento) e dalle Isole (1,8 per cento).

Se si prende in considerazione la cittadinanza della popolazione straniera residente, si vede come, a differenza degli anni precedenti, i flussi provenienti dall'Unione europea siano quelli più consistenti (27,2 per cento del totale), togliendo il primato all'area dell'Europa centro-orientale (24,4 per cento); la riduzione degli stranieri residenti provenienti dai paesi di quest'area è conseguenza del fatto che i paesi a più alta componente migratoria (Polonia e Romania) sono entrati a far parte dell'Unione europea.

Tra i paesi non europei, i flussi più consistenti sono quelli provenienti dall'Africa settentrionale (16,2 per cento).

La struttura per età della popolazione straniera, si presenta piuttosto giovane. L'età media, infatti, è nel 2007 inferiore ai 31 anni, dunque di circa 11 anni inferiore rispetto a quella della popolazione complessivamente residente in Italia. Quasi un cittadino straniero su due ha un'età compresa tra i 18 e i 39 anni (49,3 per cento), mentre oltre uno su cinque è minorenni (22,7 per cento). Per il resto si registra una significativa percentuale di adulti di età compresa tra i 40 e i 64 anni (25,9 per cento), mentre la percentuale di popolazione con più di 65 anni è relativamente modesta (appena il 2,1 per cento).

### Per saperne di più...

- ♦ ISTAT. *La presenza straniera in Italia: caratteristiche socio-demografiche: anni 2003-2005.* Roma, 2007. (Informazioni n. 10).

## Prospetto 2.2 Indicatori di struttura della popolazione straniera residente in Italia - Anni 2003-2007

ANNI RIPARTIZIONI GEOGRAFICHE	Totale stranieri residenti (valori assoluti)	Distribuzione percentuale				Età media	Incidenza percentuale sulla popolazione residente				
		0-17 anni	18-39 anni	40-64 anni	65 anni e oltre		0-17 anni	18-39 anni	40-64 anni	65 anni e oltre	Totale
1. 1. 2003	1.549.373	22,8	52,0	22,4	2,7	30,5	3,6	4,5	1,9	0,4	2,7
1. 1. 2004	1.990.159	20,8	53,3	23,6	2,3	30,9	4,2	5,9	2,5	0,4	3,4
1. 1. 2005	2.402.157	20,9	52,6	24,4	2,1	30,9	5,0	7,1	3,0	0,4	4,1
1. 1. 2006	2.670.514	22,0	50,8	25,1	2,1	30,8	5,9	7,7	3,4	0,5	4,5
AL 1° GENNAIO 2007 - PER RIPARTIZIONE GEOGRAFICA											
Nord-ovest	1.067.218	23,6	49,7	24,7	1,9	30,3	10,3	12,1	4,8	0,6	6,8
Nord-est	802.239	23,9	50,0	24,3	1,7	30,0	10,7	12,6	5,0	0,6	7,2
Centro	727.690	21,5	48,7	27,2	2,6	31,8	8,5	10,8	5,0	0,8	6,3
Sud	244.088	18,4	48,6	30,3	2,6	33,1	1,6	2,7	1,6	0,3	1,7
Isole	97.687	21,1	45,5	30,4	2,9	32,6	1,7	2,2	1,4	0,2	1,5
<b>Italia</b>	<b>2.938.922</b>	<b>22,7</b>	<b>49,3</b>	<b>25,9</b>	<b>2,1</b>	<b>30,9</b>	<b>6,6</b>	<b>8,4</b>	<b>3,8</b>	<b>0,5</b>	<b>5,0</b>

## Fecondità e nuzialità

Nel 2007 la stima del numero medio di figli per donna è pari a 1,37. Si tratta del livello più alto registrato in Italia negli ultimi anni, ed è il risultato del trend costantemente crescente che si è venuto a registrare a partire dal 1995, anno in cui la fecondità italiana toccò il minimo, con un valore del tasso di fecondità totale di 1,19 figli per donna.

Il recupero riscontrato negli ultimi anni è il frutto di differenti comportamenti riproduttivi nelle diverse aree del Paese; il continuo aumento della fecondità registratosi nelle regioni centro-settentrionali, infatti, contrasta la sostanziale stabilità del fenomeno nelle regioni meridionali. Nel 2007, a conferma dell'inversione di tendenza avvenuta nel 2005, il Nord, con un tasso dell'1,42 figli per donna, è la ripartizione con la fecondità più alta. Il Centro (1,32), invece, si avvicina ai livelli di fecondità del Mezzogiorno (1,34), che, come già detto, ha perso il ruolo che storicamente la caratterizzava.

A livello internazionale, tuttavia, l'Italia rimane uno dei paesi meno prolifici. Considerando i dati relativi al 2006, ultimo anno disponibile per un confronto, si osserva come, all'interno dell'Unione europea, fatta eccezione per la Germania, siano solo alcuni dei paesi dell'Est di recente acquisizione a togliere all'Italia il primato di paese con la più bassa fecondità; in particolare, i livelli più bassi si osservano in Slovacchia e Polonia.

Per quanto riguarda la nuzialità, nel 2007 si registra una lieve ripresa dei matrimoni rispetto al trend in diminuzione osservato fino allo scorso anno. Si passa dai 245.992 matrimoni del 2006 ai 250.041 del 2007, con un tasso che rimane costante al 4,2 per mille.

A livello territoriale la nuzialità più elevata si osserva nel Mezzogiorno, con un quoziente pari a 4,9 matrimoni ogni mille abitanti. Le regioni del Nord e del Centro, invece, presentano i livelli più bassi con un tasso di nuzialità pari, rispettivamente a 3,7 e 4,2 per mille.

Se si analizzano i matrimoni per rito non si notano variazioni sostanziali rispetto agli anni precedenti: quella del matrimonio religioso rimane infatti la scelta più diffusa (65,0 per cento), seppure ancora in flessione (nel 2000 erano religiosi 75,3 matrimoni ogni cento). A livello territoriale le differenze di comportamento sono piuttosto marcate: mentre, infatti, al Nord i matrimoni civili sono pari al 46,5 per cento, nelle regioni meridionali quasi l'80 per cento dei matrimoni viene celebrato con rito religioso (79,2 per cento).

A livello internazionale, confrontando i dati del 2006, l'Italia è uno dei paesi in cui ci si sposa di meno; all'interno dell'Ue27, solo la Slovenia (3,2 per mille), il Belgio e il Lussemburgo (4,1 per mille) presentano tassi di nuzialità inferiori a quello italiano.

### Per saperne di più...

- ♦ ISTAT. *Matrimoni, separazioni e divorzi: anno 2003*. Roma, 2006. (Annuari n. 16).

## La sopravvivenza

Anche nel 2005, così come negli anni precedenti, la costante riduzione dei rischi di morte a tutte le età continua ad avere, come conseguenza, l'aumento della vita media. Per i maschi, infatti, la speranza di vita alla nascita è pari a 78,1 anni (contro i 77,9 dell'anno precedente), mentre per le donne l'indicatore è pari a 83,7 anni (contro gli 83,7 anni del 2004).

Se si considerano le stime relative agli anni più recenti, si osserva come la vita media raggiunga i 78,3 anni per i maschi e 83,9 anni per le femmine nel 2006, fino ad arrivare a 78,4 anni per i maschi e 83,8 anni per le femmine (unico dato, questo, in lieve flessione) nel 2007.

A livello territoriale, il Nord-est, con una vita media pari a 78,5 anni per i maschi (uguale a quella del Centro) e 84,3 anni per le femmine, detiene il primato di ripartizione con la speranza di vita più elevata, mentre il Mezzogiorno presenta, tanto per gli uomini quanto per le donne, una vita media più bassa, pari, rispettivamente, a 77,6 e 83,0 anni.

Nel contesto internazionale, analizzando le stime del 2006, solo Svezia e Cipro per i maschi (con 78,8 anni) e Francia e Spagna per le femmine (84,4 anni) hanno, all'interno dell'Unione europea, condizioni di sopravvivenza migliori dell'Italia, che quindi continua a rimanere uno dei paesi più longevi.

### Per saperne di più...

- ♦ ISTAT. *Decessi, caratteristiche demografiche e sociali: anno 2002*. Roma, 2007. (Annuari n. 11).
- ♦ ISTAT. *Tavole di mortalità e tavole attuariali della popolazione italiana al 2002*. Roma, 2006. (Informazioni n. 9).

**Mobilità interna e migrazioni con l'estero in Italia**

Nel 2005 le migrazioni interne per trasferimento di residenza sono state pari a 1.321.710 unità, in aumento rispetto all'anno precedente (1.310.536), con un tasso di migratorietà del 22,6 per mille abitanti. Diminuiscono i trasferimenti interregionali (passano dai 335.643 del 2004 ai 330.969 del 2005), mentre aumentano quelli intraregionali, passando dalle quasi 974 mila dell'anno precedente alle 990.741 registrate nel 2005.

Se si considerano i dati a livello territoriale, si osserva che i movimenti migratori che hanno come luogo di provenienza una regione del Nord, sono costituiti per l'81,3 per cento da trasferimenti intraregionali. La percentuale scende al 74,5 per cento se si sposta l'attenzione su chi proviene dalle regioni del Centro. Ancora, i movimenti intraregionali raggiungono il 63,2 per cento se la regione di provenienza appartiene al Mezzogiorno. Questi dati indicano dunque come il Mezzogiorno continui ad essere un'area caratterizzata da una forte emigrazione.

Per quanto riguarda la mobilità con l'estero, l'Italia è ormai da diversi anni un paese di immigrazione, che accoglie flussi di popolazione straniera sempre più consistenti. Questo è un fattore molto rilevante anche dal punto di vista demografico, infatti i saldi migratori positivi contengono gli effetti negativi della dinamica naturale, determinando una popolazione in crescita.

Nel corso del 2005 gli iscritti dall'estero sono stati quasi 305 mila, contro i quasi 54 mila cancellati per l'estero. A livello territoriale il maggior numero di iscrizioni (182.054, pari al 59,7 per cento del totale degli iscritti) si è registrato al Nord. Il Centro, invece, presenta 73.062 iscrizioni, con una percentuale sul totale del 24,0 per cento. Il Mezzogiorno, infine, con le sue 49.844 iscrizioni, appena il 16,3 per cento sul totale, risulta essere la ripartizione con meno forza attrattiva. Rispetto all'anno precedente, in cui le regioni meridionali erano quelle da cui più frequentemente si partiva per l'estero, nel 2005 questo ruolo viene ricoperto dalle regioni del Nord, che, con il 42,3 per cento dei trasferimenti, sono quelle che presentano una maggiore propensione all'emigrazione.

Tavola 2.1 - Popolazione residente per sesso ed età al 1° gennaio - Anno 2008 (a) (b)

ETÀ	Italia			ETÀ	Italia		
	Maschi	Femmine	Totale		Maschi	Femmine	Totale
0	291.215	274.861	566.076	53	377.323	391.031	768.354
1	288.557	272.683	561.240	54	361.661	373.128	734.789
2	288.940	272.165	561.105	<b>50-54</b>	<b>1.911.284</b>	<b>1.964.401</b>	<b>3.875.685</b>
3	291.261	276.585	567.846	55	356.112	371.029	727.141
4	287.575	273.230	560.805	56	355.255	371.878	727.133
<b>0-4</b>	<b>1.447.548</b>	<b>1.369.524</b>	<b>2.817.072</b>	57	369.267	386.018	755.285
5	284.276	271.004	555.280	58	370.858	389.181	760.039
6	285.149	270.682	555.831	59	387.172	408.057	795.229
7	289.318	273.688	563.006	<b>55-59</b>	<b>1.838.664</b>	<b>1.926.163</b>	<b>3.764.827</b>
8	284.162	269.764	553.926	60	379.394	399.983	779.377
9	284.328	267.821	552.149	61	378.841	402.592	781.433
<b>5-9</b>	<b>1.427.233</b>	<b>1.352.959</b>	<b>2.780.192</b>	62	292.862	313.824	606.686
10	283.051	267.360	550.411	63	300.631	323.963	624.594
11	283.817	268.482	552.299	64	301.862	330.939	632.801
12	283.484	267.271	550.755	<b>60-64</b>	<b>1.653.590</b>	<b>1.771.301</b>	<b>3.424.891</b>
13	286.518	271.234	557.752	65	298.989	329.989	628.978
14	292.714	278.078	570.792	66	299.971	334.923	634.894
<b>10-14</b>	<b>1.429.584</b>	<b>1.352.425</b>	<b>2.782.009</b>	67	327.889	368.487	696.376
15	304.387	288.689	593.076	68	321.408	363.589	684.997
16	304.522	287.897	592.419	69	309.593	355.193	664.786
17	307.527	291.427	598.954	<b>65-69</b>	<b>1.557.850</b>	<b>1.752.181</b>	<b>3.310.031</b>
18	305.043	288.898	593.941	70	283.062	330.291	613.353
19	310.815	293.639	604.454	71	262.732	314.861	577.593
<b>15-19</b>	<b>1.532.294</b>	<b>1.450.550</b>	<b>2.982.844</b>	72	265.415	322.434	587.849
20	302.677	287.583	590.260	73	253.011	314.336	567.347
21	304.777	292.086	596.863	74	240.901	305.756	546.657
22	313.700	306.344	620.044	<b>70-74</b>	<b>1.305.121</b>	<b>1.587.678</b>	<b>2.892.799</b>
23	321.979	314.225	636.204	75	225.899	296.994	522.893
24	332.085	324.132	656.217	76	220.039	296.778	516.817
<b>20-24</b>	<b>1.575.218</b>	<b>1.524.370</b>	<b>3.099.588</b>	77	217.897	304.435	522.332
25	344.844	339.995	684.839	78	191.293	274.828	466.121
26	350.832	345.999	696.831	79	177.978	267.115	445.093
27	361.667	355.496	717.163	<b>75-79</b>	<b>1.033.106</b>	<b>1.440.150</b>	<b>2.473.256</b>
28	377.001	369.914	746.915	80	165.433	257.277	422.710
29	400.017	390.676	790.693	81	148.228	243.308	391.536
<b>25-29</b>	<b>1.834.361</b>	<b>1.802.080</b>	<b>3.636.441</b>	82	134.405	230.483	364.888
30	413.302	405.645	818.947	83	120.427	216.187	336.614
31	434.207	425.004	859.211	84	107.895	202.969	310.864
32	456.087	447.318	903.405	<b>80-84</b>	<b>676.388</b>	<b>1.150.224</b>	<b>1.826.612</b>
33	476.522	467.177	943.699	85	92.442	186.119	278.561
34	474.715	465.595	940.310	86	80.398	168.945	249.343
<b>30-34</b>	<b>2.254.833</b>	<b>2.210.739</b>	<b>4.465.572</b>	87	68.670	151.077	219.747
35	480.074	470.352	950.426	88	38.482	88.630	127.112
36	484.980	477.039	962.019	89	24.566	59.721	84.287
37	481.027	471.881	952.908	<b>85-89</b>	<b>304.558</b>	<b>654.492</b>	<b>959.050</b>
38	493.823	484.484	978.307	90	21.509	54.048	75.557
39	488.884	479.071	967.955	91	21.808	57.075	78.883
<b>35-39</b>	<b>2.428.788</b>	<b>2.382.827</b>	<b>4.811.615</b>	92	21.854	60.256	82.110
40	489.871	484.110	973.981	93	17.528	51.330	68.858
41	498.840	492.147	990.987	94	13.397	41.038	54.435
42	498.002	493.243	991.245	<b>90-94</b>	<b>96.096</b>	<b>263.747</b>	<b>359.843</b>
43	503.780	499.389	1.003.169	95	9.706	31.636	41.342
44	471.216	471.150	942.366	96	6.352	22.235	28.587
<b>40-44</b>	<b>2.461.709</b>	<b>2.440.039</b>	<b>4.901.748</b>	97	4.401	16.401	20.802
45	455.328	456.958	912.286	98	2.796	10.833	13.629
46	445.485	448.551	894.036	99	1.629	7.222	8.851
47	430.938	435.198	866.136	<b>95-99</b>	<b>24.884</b>	<b>88.327</b>	<b>113.211</b>
48	421.058	425.260	846.318	100 e oltre	2.253	11.106	13.359
49	401.576	408.293	809.869				
<b>45-49</b>	<b>2.154.385</b>	<b>2.174.260</b>	<b>4.328.645</b>	0-19	5.836.659	5.525.458	11.362.117
50	397.790	405.423	803.213	20-64	18.112.832	18.196.180	36.309.012
51	390.784	400.204	790.988	65 e oltre	5.000.256	6.947.905	11.948.161
52	383.726	394.615	778.341	<b>TOTALE</b>	<b>28.949.747</b>	<b>30.669.543</b>	<b>59.619.290</b>

Fonte: Popolazione residente comunale per sesso, anno di nascita e stato civile (R)

(a) Dati stimati.

(b) Sul sito [www.istat.it](http://www.istat.it) o direttamente sul sito <http://www.demo.istat.it/index.html> sono disponibili le serie storiche dei dati definitivi anche a livello provinciale e regionale.

**Tavola 2.2 - Indicatori demografici per regione - Anno 2007**

ANNI REGIONI	Indicatori demografici					Indicatori di struttura della popolazione al 31 dicembre						
	Numero medio di figli per donna	Speranza di vita alla nascita		Tasso di nuzialità totale (per 1.000)		Composizioni percentuali			Indici			
		Maschi	Femmine	Maschi	Femmine	0-14 anni	15-64 anni	65 anni e oltre	Vecchiaia	Dipendenza strutturale	Dipendenza degli anziani	Età media
2003	1,29	77,2	82,8	596	646	14,2	66,6	19,2	135,9	50,1	28,9	42,3
2004	1,33	77,9	83,7	542	611	14,1	66,4	19,5	137,8	50,6	29,3	42,5
2005	1,32	78,1	83,7	538	610	14,1	66,2	19,7	139,9	51,1	29,8	42,6
2006	1,35	78,3 (a)	83,9 (a)	538	610	14,1	66,0	19,9	141,7	51,6	30,2	42,8
2007 - PER REGIONE (a)												
Piemonte	1,35	78,1	83,8	534	601	12,6	64,7	22,7	179,5	54,6	35,1	45,0
Valle d'Aosta/ Vallée d'Aoste	1,47	78,1	83,8	524	596	13,6	65,8	20,7	152,1	52,0	31,4	43,8
Lombardia	1,45	78,7	84,2	496	577	13,9	66,2	19,9	143,1	51,0	30,0	43,2
Trentino-Alto Adige	1,57	78,9	84,7	472	533	16,1	65,8	18,2	112,7	52,1	27,6	41,5
Bolzano/Bozen	1,62	79,1	84,8	444	497	16,9	65,9	17,2	102,1	51,7	26,1	40,5
Trento	1,52	78,8	84,6	501	572	15,4	65,6	19,0	123,9	52,5	29,0	42,4
Veneto	1,43	78,8	84,4	508	590	14,1	66,4	19,5	138,8	50,6	29,4	43,0
Friuli-Venezia Giulia	1,35	78,7	83,9	458	539	12,3	64,7	23,0	187,7	54,5	35,6	45,5
Liguria	1,24	78,2	83,8	622	689	11,2	62,0	26,8	238,3	61,3	43,2	47,5
Emilia-Romagna	1,43	78,8	84,0	465	533	12,9	64,5	22,7	176,4	55,1	35,2	44,9
Toscana	1,32	79,1	84,3	568	631	12,4	64,3	23,3	187,7	55,4	36,2	45,3
Umbria	1,37	79,1	84,4	568	617	12,7	64,1	23,2	182,9	56,1	36,3	44,9
Marche	1,35	79,3	84,9	514	572	13,2	64,3	22,5	170,5	55,5	35,0	44,4
Lazio	1,31	78,4	83,8	584	623	13,9	66,6	19,5	140,5	50,1	29,3	42,9
Abruzzo	1,25	78,6	84,3	527	571	13,2	65,5	21,3	161,0	52,6	32,5	43,7
Molise	1,16	78,6	84,3	534	579	12,9	65,1	22,0	169,9	53,5	33,7	44,0
Campania	1,44	77,0	82,4	730	744	17,0	67,4	15,7	92,4	48,5	23,3	39,4
Puglia	1,30	78,6	83,5	624	652	15,2	67,0	17,8	117,0	49,4	26,6	41,2
Basilicata	1,18	78,4	83,5	628	672	13,9	66,0	20,1	144,2	51,5	30,4	42,5
Calabria	1,26	78,5	83,7	643	656	14,7	66,7	18,5	125,8	49,9	27,8	41,5
Sicilia	1,40	77,8	82,6	657	676	15,7	66,1	18,2	116,4	51,3	27,6	41,1
Sardegna	1,09	78,1	84,2	533	582	12,5	69,1	18,4	146,6	44,8	26,6	42,8
<b>ITALIA</b>	<b>1,37</b>	<b>78,4</b>	<b>83,8</b>	<b>572</b>	<b>630</b>	<b>14,1</b>	<b>65,9</b>	<b>20,0</b>	<b>142,6</b>	<b>51,7</b>	<b>30,4</b>	<b>43,0</b>
<b>Nord</b>	<b>1,42</b>	<b>78,6</b>	<b>84,1</b>	<b>504</b>	<b>579</b>	<b>13,4</b>	<b>65,4</b>	<b>21,2</b>	<b>158,1</b>	<b>52,9</b>	<b>32,4</b>	<b>44,0</b>
<b>Centro</b>	<b>1,32</b>	<b>78,8</b>	<b>84,2</b>	<b>569</b>	<b>619</b>	<b>13,2</b>	<b>65,4</b>	<b>21,4</b>	<b>161,5</b>	<b>52,9</b>	<b>32,7</b>	<b>44,0</b>
<b>Mezzogiorno</b>	<b>1,34</b>	<b>77,9</b>	<b>83,2</b>	<b>650</b>	<b>676</b>	<b>15,4</b>	<b>66,9</b>	<b>17,8</b>	<b>115,8</b>	<b>49,6</b>	<b>26,6</b>	<b>41,1</b>

Fonte: Iscritti in anagrafe per nascita (R); Matrimoni (R); Popolazione residente comunale per sesso, anno di nascita e stato civile (R); Sistema di now-cast per indicatori demografici (E)

(a) Dati stimati.

Tavola 2.3 - Indicatori strutturali della popolazione straniera residente al 1° gennaio - Anno 2007

ANNI REGIONI	Totale stranieri residenti ( <i>valori assoluti</i> )	Distribuzione percentuale				Età media	Incidenza percentuale sulla popolazione residente				
		0-17 anni	18-39 anni	40-64 anni	65 anni e oltre		0-17 anni	18-39 anni	40-64 anni	65 anni e oltre	Totale
2003	1.549.373	22,8	52,0	22,4	2,7	30,5	3,6	4,5	1,9	0,4	2,7
2004	1.990.159	20,8	53,3	23,6	2,3	30,9	4,2	5,9	2,5	0,4	3,4
2005	2.402.157	20,9	52,6	24,4	2,1	30,9	5,0	7,1	3,0	0,4	4,1
2006	2.670.514	22,0	50,8	25,1	2,1	30,8	5,9	7,7	3,4	0,5	4,5
2007 - PER REGIONE											
Piemonte	252.302	23,3	50,3	24,4	2,0	30,4	9,0	10,7	4,0	0,5	5,8
Valle d'Aosta/ Vallée d'Aoste	5.534	22,0	49,8	25,4	2,9	31,0	6,1	7,8	3,2	0,6	4,4
Lombardia	728.647	24,1	49,8	24,4	1,7	30,0	11,2	13,0	5,4	0,6	7,6
Trentino-Alto Adige	61.674	23,4	47,9	25,6	3,1	31,2	7,5	10,1	4,7	1,1	6,2
<i>Bozano/Bozen</i>	28.394	21,6	47,3	26,7	4,4	32,6	6,2	9,1	4,8	1,5	5,8
<i>Trento</i>	33.280	24,9	48,4	24,6	2,0	29,9	9,0	11,2	4,7	0,7	6,6
Veneto	350.215	24,7	51,0	23,0	1,3	29,4	10,9	12,8	4,9	0,5	7,3
Friuli-Venezia Giulia	72.462	21,2	48,5	27,5	2,8	31,9	8,7	10,8	4,6	0,7	6,0
Liguria	80.735	20,7	47,3	28,5	3,5	32,5	7,7	9,7	4,1	0,6	5,0
Emilia-Romagna	317.888	23,8	49,7	24,8	1,7	30,1	11,9	13,4	5,4	0,6	7,5
Toscana	234.398	21,7	49,3	26,4	2,6	31,4	9,5	11,6	4,9	0,7	6,4
Umbria	63.861	22,9	47,8	26,6	2,8	31,3	11,0	12,6	5,8	0,9	7,3
Marche	99.285	24,2	49,3	24,1	2,3	30,2	9,9	11,3	4,7	0,7	6,5
Lazio	330.146	20,3	48,3	28,9	2,6	32,7	7,3	9,9	5,0	0,8	6,0
Abruzzo	48.018	21,2	50,1	25,8	2,9	31,6	4,8	6,3	2,9	0,5	3,7
Molise	4.834	18,3	51,2	27,3	3,3	32,7	1,7	2,7	1,3	0,2	1,5
Campania	98.052	15,4	49,5	33,0	2,1	34,2	1,2	2,6	1,8	0,2	1,7
Puglia	51.242	21,7	46,7	28,3	3,4	32,1	1,4	1,9	1,1	0,2	1,3
Basilicata	6.726	19,4	49,1	29,4	2,1	32,3	1,2	1,9	1,0	0,1	1,1
Calabria	35.216	18,1	46,5	32,6	2,8	33,7	1,7	2,7	1,8	0,3	1,8
Sicilia	78.242	22,1	45,6	29,7	2,7	32,1	1,7	2,3	1,5	0,2	1,6
Sardegna	19.445	17,3	45,5	33,1	4,0	34,7	1,3	1,7	1,1	0,3	1,2
<b>ITALIA</b>	<b>2.938.922</b>	<b>22,7</b>	<b>49,3</b>	<b>25,9</b>	<b>2,1</b>	<b>30,9</b>	<b>6,6</b>	<b>8,4</b>	<b>3,8</b>	<b>0,5</b>	<b>5,0</b>
<b>Nord</b>	<b>1.869.457</b>	<b>23,8</b>	<b>49,9</b>	<b>24,6</b>	<b>1,8</b>	<b>30,2</b>	<b>10,4</b>	<b>12,3</b>	<b>4,9</b>	<b>0,6</b>	<b>7,0</b>
<b>Centro</b>	<b>727.690</b>	<b>21,5</b>	<b>48,7</b>	<b>27,2</b>	<b>2,6</b>	<b>31,8</b>	<b>8,5</b>	<b>10,8</b>	<b>5,0</b>	<b>0,8</b>	<b>6,3</b>
<b>Mezzogiorno</b>	<b>341.775</b>	<b>19,2</b>	<b>47,7</b>	<b>30,4</b>	<b>2,7</b>	<b>33,0</b>	<b>1,6</b>	<b>2,5</b>	<b>1,6</b>	<b>0,3</b>	<b>1,6</b>

Fonte: Popolazione residente comunale per sesso, anno di nascita e stato civile (R); Rilevazione della popolazione residente comunale straniera per sesso e anno di nascita (R)

**Tavola 2.4 - Bilancio demografico della popolazione residente per regione - Anno 2007**

ANNI REGIONI	Movimento naturale			Movimento migratorio						Saldo tra iscritti e cancellati	Popolazione residente al 31 dicembre
	Nati vivi	Morti	Saldo tra nati vivi e morti	Iscritti			Cancellati				
				Da altri comuni (a)	Dall'estero	Per altri motivi (b)	Per altri comuni (a)	Per l'estero	Per altri motivi (b)		
2003	544.063	586.468	-42.405	1.301.837	470.491	285.642	1.269.159	62.970	116.261	609.580	57.888.245
2004	562.599	546.658	15.941	1.385.046	444.566	226.443	1.359.146	64.849	73.871	558.189	58.462.375
2005	554.022	567.304	-13.282	1.417.782	325.673	108.109	1.410.310	65.029	73.607	302.618	58.751.711
2006	560.010	557.892	2.118	1.469.539	297.640	289.765	1.447.788	75.230	156.468	377.458	59.131.287
2007 - PER REGIONE											
Piemonte	38.565	47.474	-8.909	136.133	61.621	3.059	134.380	4.383	4.703	57.347	4.401.266
Valle d'Aosta/ Vallée d'Aoste	1.241	1.274	-33	4.762	1.217	109	4.615	121	152	1.200	125.979
Lombardia	96.280	85.465	10.815	316.722	91.337	9.953	302.675	12.648	16.539	86.150	9.642.406
Trentino-Alto Adige	10.680	8.300	2.380	25.115	11.051	818	23.307	2.090	1.403	10.184	1.007.267
Bolzano/Bozen	5.502	3.705	1.797	11.023	5.346	291	10.463	1.276	481	4.440	493.910
Trento	5.178	4.595	583	14.092	5.705	527	12.844	814	922	5.744	513.357
Veneto	47.633	43.501	4.132	141.260	58.880	4.455	135.570	7.040	7.331	54.654	4.832.340
Friuli-Venezia Giulia	10.557	13.583	-3.026	35.442	12.284	694	32.419	2.019	1.497	12.485	1.222.061
Liguria	12.156	20.999	-8.843	37.441	12.557	1.940	36.998	1.737	2.416	10.787	1.609.822
Emilia-Romagna	40.518	46.470	-5.952	134.099	50.285	4.874	117.836	4.461	8.471	58.490	4.275.802
Toscana	32.258	40.959	-8.701	92.719	44.741	7.112	87.787	3.599	5.648	47.538	3.677.048
Umbria	8.028	9.699	-1.671	18.111	12.667	405	16.341	921	767	13.154	884.450
Marche	14.064	15.990	-1.926	37.474	17.483	1.099	33.553	1.665	1.947	18.891	1.553.063
Lazio	52.445	49.959	2.486	106.288	67.377	4.163	100.530	5.965	6.110	65.223	5.561.017
Abruzzo	11.428	13.700	-2.272	28.484	14.519	2.254	26.229	1.374	1.192	16.462	1.323.987
Molise	2.507	3.425	-918	5.273	2.200	142	5.479	323	131	1.682	320.838
Campania	61.800	49.043	12.757	123.930	23.661	11.901	145.362	3.184	2.500	8.446	5.811.390
Puglia	38.224	34.588	3.636	48.193	17.870	1.176	59.580	3.073	1.545	3.041	4.076.546
Basilicata	4.873	5.720	-847	6.027	3.745	71	8.271	861	201	510	591.001
Calabria	18.107	18.094	13	29.880	20.034	595	37.727	2.376	764	9.642	2.007.707
Sicilia	49.186	48.286	900	86.738	27.444	1.689	95.403	6.092	2.454	11.922	5.029.683
Sardegna	13.383	14.272	-889	32.243	7.046	1.348	31.631	1.264	679	7.063	1.665.617
<b>ITALIA</b>	<b>563.933</b>	<b>570.801</b>	<b>-6.868</b>	<b>1.446.334</b>	<b>558.019</b>	<b>57.857</b>	<b>1.435.693</b>	<b>65.196</b>	<b>66.450</b>	<b>494.871</b>	<b>59.619.290</b>
<b>Nord</b>	<b>257.630</b>	<b>267.066</b>	<b>-9.436</b>	<b>830.974</b>	<b>299.232</b>	<b>25.902</b>	<b>787.800</b>	<b>34.499</b>	<b>42.512</b>	<b>291.297</b>	<b>27.116.943</b>
<b>Centro</b>	<b>106.795</b>	<b>116.607</b>	<b>-9.812</b>	<b>254.592</b>	<b>142.268</b>	<b>12.779</b>	<b>238.211</b>	<b>12.150</b>	<b>14.472</b>	<b>144.806</b>	<b>11.675.578</b>
<b>Mezzogiorno</b>	<b>199.508</b>	<b>187.128</b>	<b>12.380</b>	<b>360.768</b>	<b>116.519</b>	<b>19.176</b>	<b>409.682</b>	<b>18.547</b>	<b>9.466</b>	<b>58.768</b>	<b>20.826.769</b>

Fonte: Movimento e calcolo della popolazione residente annuale (R)

(a) Il motivo per cui il numero di iscritti e cancellati da/per altri comuni non coincide, a livello nazionale, è da imputare allo sfasamento temporale tra data di cancellazione di una persona dal comune di emigrazione e data di iscrizione della stessa presso il comune di immigrazione.

(b) Pratiche anagrafiche di sola iscrizione o cancellazione conseguenti a verifiche post-censuarie (sostanzialmente iscrizioni di persone non censite e cancellazioni di persone censite per errore) o ad accertamenti anagrafici correnti (principalmente cancellazioni di persone irreperibili).

Tavola 2.5 - Comuni e popolazione residente per classe di ampiezza demografica e regione al 31 dicembre - Anno 2007

REGIONI	Classi di ampiezza demografica									
	Fino a 500		501-1.000		1.001-2.000		2.001-3.000		3.001-4.000	
	Comuni	Popolazione	Comuni	Popolazione	Comuni	Popolazione	Comuni	Popolazione	Comuni	Popolazione
Piemonte	334	92.612	265	191.936	259	365.260	112	269.039	65	224.637
Valle d'Aosta/ Vallée d'Aoste	27	7.861	16	12.194	15	21.976	8	20.824	4	13.971
Lombardia	143	41.965	191	140.810	311	459.048	192	476.563	150	523.948
Trentino-Alto Adige	51	16.668	80	59.255	94	136.554	44	111.581	27	91.362
<i>Bolzano/Bozen</i>	5	1.581	14	11.573	29	44.637	26	67.362	17	57.365
<i>Trento</i>	46	15.087	66	47.682	65	91.917	18	44.219	10	33.997
Veneto	10	3.229	29	22.132	77	119.206	86	215.859	59	204.899
Friuli-Venezia Giulia	18	6.449	30	22.713	44	67.811	39	96.760	16	53.955
Liguria	43	12.465	54	38.081	35	48.286	32	77.280	14	48.855
Emilia-Romagna	3	600	14	11.522	31	45.750	40	95.986	34	119.988
Toscana	3	1.235	14	10.275	44	64.953	27	66.795	26	89.030
Umbria	4	1.317	6	4.261	25	40.053	10	25.786	10	34.976
Marche	15	4.946	34	26.020	50	71.915	40	95.355	24	83.610
Lazio	38	12.280	50	38.551	71	103.704	45	113.758	28	95.811
Abruzzo	54	16.921	48	34.992	88	123.356	29	70.729	19	64.709
Molise	22	7.250	43	32.245	38	53.110	14	33.848	4	13.320
Campania	6	2.343	56	42.616	123	188.044	76	189.482	47	164.317
Puglia	2	682	4	2.958	25	40.218	23	57.026	15	52.713
Basilicata	3	1.245	20	15.692	36	53.128	19	46.886	12	41.689
Calabria	10	3.991	61	47.478	106	152.351	75	181.594	43	146.631
Sicilia	4	1.596	25	20.062	56	81.776	37	94.045	51	177.618
Sardegna	41	12.991	75	56.889	89	128.870	61	150.451	27	93.298
<b>ITALIA</b>	<b>831</b>	<b>248.646</b>	<b>1.115</b>	<b>830.682</b>	<b>1.617</b>	<b>2.365.369</b>	<b>1.009</b>	<b>2.489.647</b>	<b>675</b>	<b>2.339.337</b>
<b>Nord</b>	<b>629</b>	<b>181.849</b>	<b>679</b>	<b>498.643</b>	<b>866</b>	<b>1.263.891</b>	<b>553</b>	<b>1.363.892</b>	<b>369</b>	<b>1.281.615</b>
<b>Centro</b>	<b>60</b>	<b>19.778</b>	<b>104</b>	<b>79.107</b>	<b>190</b>	<b>280.625</b>	<b>122</b>	<b>301.694</b>	<b>88</b>	<b>303.427</b>
<b>Mezzogiorno</b>	<b>142</b>	<b>47.019</b>	<b>332</b>	<b>252.932</b>	<b>561</b>	<b>820.853</b>	<b>334</b>	<b>824.061</b>	<b>218</b>	<b>754.295</b>

REGIONI	Classi di ampiezza demografica									
	4.001-5.000		5.001-10.000		10.001-15.000		15.001-20.000		20.001-30.000	
	Comuni	Popolazione	Comuni	Popolazione	Comuni	Popolazione	Comuni	Popolazione	Comuni	Popolazione
Piemonte	38	170.904	69	492.075	20	250.920	12	213.628	13	312.146
Valle d'Aosta/ Vallée d'Aoste	3	14.427	-	-	-	-	-	-	-	-
Lombardia	111	497.597	267	1.875.540	78	956.582	37	637.687	28	663.660
Trentino-Alto Adige	12	53.242	19	124.995	3	39.546	4	67.465	1	20.073
<i>Bolzano/Bozen</i>	6	26.330	12	71.573	3	39.546	1	16.430	1	20.073
<i>Trento</i>	6	26.912	7	53.422	-	-	3	51.035	-	-
Veneto	56	249.305	141	1.016.391	66	800.604	22	379.427	19	452.542
Friuli-Venezia Giulia	12	54.440	37	258.708	14	174.625	4	68.578	1	27.825
Liguria	5	22.101	27	185.578	14	163.978	1	18.687	4	98.616
Emilia-Romagna	34	153.435	93	675.124	41	497.223	18	303.978	13	314.152
Toscana	21	94.815	66	491.094	32	398.476	16	273.010	16	384.450
Umbria	5	22.910	13	84.576	3	37.146	6	101.455	4	89.557
Marche	15	66.629	34	243.961	12	144.452	6	97.601	4	94.365
Lazio	22	98.006	53	387.952	21	263.074	11	195.940	13	299.148
Abruzzo	13	57.498	28	191.205	9	107.309	4	67.811	5	120.667
Molise	3	13.851	8	50.629	1	11.516	-	-	1	21.773
Campania	27	119.607	91	641.846	43	526.064	16	277.367	25	600.722
Puglia	17	75.475	62	435.047	37	470.309	24	406.855	20	494.754
Basilicata	8	35.919	21	129.886	7	87.340	3	51.032	-	-
Calabria	29	129.517	50	340.938	14	160.810	10	173.787	2	44.073
Sicilia	24	103.834	85	605.935	42	505.927	10	176.678	23	566.480
Sardegna	19	83.013	36	247.356	13	158.087	2	35.216	6	149.269
<b>ITALIA</b>	<b>474</b>	<b>2.116.525</b>	<b>1.200</b>	<b>8.478.836</b>	<b>470</b>	<b>5.753.988</b>	<b>206</b>	<b>3.546.202</b>	<b>198</b>	<b>4.754.272</b>
<b>Nord</b>	<b>271</b>	<b>1.215.451</b>	<b>653</b>	<b>4.628.411</b>	<b>236</b>	<b>2.883.478</b>	<b>98</b>	<b>1.689.450</b>	<b>79</b>	<b>1.889.014</b>
<b>Centro</b>	<b>63</b>	<b>282.360</b>	<b>166</b>	<b>1.207.583</b>	<b>68</b>	<b>843.148</b>	<b>39</b>	<b>668.006</b>	<b>37</b>	<b>867.520</b>
<b>Mezzogiorno</b>	<b>140</b>	<b>618.714</b>	<b>381</b>	<b>2.642.842</b>	<b>166</b>	<b>2.027.362</b>	<b>69</b>	<b>1.188.746</b>	<b>82</b>	<b>1.997.738</b>

Fonte: Movimento e calcolo della popolazione residente annuale (R)

**Tavola 2.5 segue - Comuni e popolazione residente per classe di ampiezza demografica e regione al 31 dicembre - Anno 2007**

REGIONI	Classi di ampiezza demografica									
	30.001-40.000		40.001-50.000		50.001-65.000		65.001-80.000		80.001-100.000	
	Comuni	Popolazione	Comuni	Popolazione	Comuni	Popolazione	Comuni	Popolazione	Comuni	Popolazione
Piemonte	7	240.561	4	186.831	4	212.204	1	74.549	1	92.839
Valle d'Aosta/ Vallée d'Aoste	1	34.726	-	-	-	-	-	-	-	-
Lombardia	15	527.638	8	354.788	4	217.979	3	215.888	4	326.731
Trentino-Alto Adige <i>Bolzano/Bozen</i>	2	73.260	-	-	-	-	-	-	-	-
<i>Trento</i>	1	36.811	-	-	-	-	-	-	-	-
<i>Trento</i>	1	36.449	-	-	-	-	-	-	-	-
Veneto	7	244.752	2	82.421	2	102.466	-	-	1	81.642
Friuli-Venezia Giulia	1	36.110	-	-	1	50.851	-	-	1	97.880
Liguria	1	30.432	1	41.500	2	118.442	-	-	1	94.634
Emilia-Romagna	6	198.736	1	41.521	1	56.131	2	133.138	1	94.904
Toscana	4	129.339	6	272.826	2	117.681	3	214.207	4	357.600
Umbria	2	71.713	1	40.103	1	56.377	-	-	-	-
Marche	5	180.749	3	134.720	2	113.828	-	-	1	93.488
Lazio	11	404.183	5	232.157	6	337.080	2	145.115	-	-
Abruzzo	2	75.184	2	88.602	2	109.664	1	72.550	-	-
Molise	1	31.975	-	-	1	51.321	-	-	-	-
Campania	17	591.496	4	180.638	12	664.966	2	143.927	3	251.903
Puglia	10	338.840	4	190.481	7	395.112	1	68.373	4	376.593
Basilicata	-	-	-	-	1	60.171	1	68.013	-	-
Calabria	4	145.808	-	-	1	60.936	2	140.212	1	94.004
Sicilia	13	442.868	5	225.134	7	395.170	3	220.324	1	82.514
Sardegna	3	99.241	1	40.802	1	52.062	1	70.945	-	-
<b>ITALIA</b>	<b>112</b>	<b>3.897.611</b>	<b>47</b>	<b>2.112.524</b>	<b>57</b>	<b>3.172.441</b>	<b>22</b>	<b>1.567.241</b>	<b>23</b>	<b>2.044.732</b>
<b>Nord</b>	<b>40</b>	<b>1.386.215</b>	<b>16</b>	<b>707.061</b>	<b>14</b>	<b>758.073</b>	<b>6</b>	<b>423.575</b>	<b>9</b>	<b>788.630</b>
<b>Centro</b>	<b>22</b>	<b>785.984</b>	<b>15</b>	<b>679.806</b>	<b>11</b>	<b>624.966</b>	<b>5</b>	<b>359.322</b>	<b>5</b>	<b>451.088</b>
<b>Mezzogiorno</b>	<b>50</b>	<b>1.725.412</b>	<b>16</b>	<b>725.657</b>	<b>32</b>	<b>1.789.402</b>	<b>11</b>	<b>784.344</b>	<b>9</b>	<b>805.014</b>

REGIONI	Classi di ampiezza demografica						Totale			
	100.001-250.000		250.001-500.000		Oltre 500.000		Comuni	Popolazione		
	Comuni	Popolazione	Comuni	Popolazione	Comuni	Popolazione				
Piemonte	-	-	1	102.862	-	-	1	908.263	1.206	4.401.266
Valle d'Aosta/ Vallée d'Aoste	-	-	-	-	-	-	-	-	74	125.979
Lombardia	3	426.349	-	-	-	-	1	1.299.633	1.546	9.642.406
Trentino-Alto Adige <i>Bolzano/Bozen</i>	2	213.266	-	-	-	-	-	-	339	1.007.267
<i>Trento</i>	1	100.629	-	-	-	-	-	-	116	493.910
<i>Trento</i>	1	112.637	-	-	-	-	-	-	223	513.357
Veneto	2	324.281	2	533.184	-	-	-	-	581	4.832.340
Friuli-Venezia Giulia	1	205.356	-	-	-	-	-	-	219	1.222.061
Liguria	-	-	-	-	1	610.887	-	-	235	1.609.822
Emilia-Romagna	8	1.161.358	1	372.256	-	-	-	-	341	4.275.802
Toscana	2	346.552	1	364.710	-	-	-	-	287	3.677.048
Umbria	2	274.220	-	-	-	-	-	-	92	884.450
Marche	1	101.424	-	-	-	-	-	-	246	1.553.063
Lazio	1	115.490	-	-	1	2.718.768	-	-	378	5.561.017
Abruzzo	1	122.790	-	-	-	-	-	-	305	1.323.987
Molise	-	-	-	-	-	-	-	-	136	320.838
Campania	2	252.920	-	-	1	973.132	-	-	551	5.811.390
Puglia	2	348.599	1	322.511	-	-	-	-	258	4.076.546
Basilicata	-	-	-	-	-	-	-	-	131	591.001
Calabria	1	185.577	-	-	-	-	-	-	409	2.007.707
Sicilia	2	367.592	1	298.957	1	663.173	-	-	390	5.029.683
Sardegna	2	287.127	-	-	-	-	-	-	377	1.665.617
<b>ITALIA</b>	<b>33</b>	<b>4.835.763</b>	<b>6</b>	<b>1.891.618</b>	<b>6</b>	<b>7.173.856</b>	<b>8.101</b>	<b>59.619.290</b>	<b>8.101</b>	<b>59.619.290</b>
<b>Nord</b>	<b>17</b>	<b>2.433.472</b>	<b>3</b>	<b>905.440</b>	<b>3</b>	<b>2.818.783</b>	<b>4.541</b>	<b>27.116.943</b>	<b>4.541</b>	<b>27.116.943</b>
<b>Centro</b>	<b>6</b>	<b>837.686</b>	<b>1</b>	<b>364.710</b>	<b>1</b>	<b>2.718.768</b>	<b>1.003</b>	<b>11.675.578</b>	<b>1.003</b>	<b>11.675.578</b>
<b>Mezzogiorno</b>	<b>10</b>	<b>1.564.605</b>	<b>2</b>	<b>621.468</b>	<b>2</b>	<b>1.636.305</b>	<b>2.557</b>	<b>20.826.769</b>	<b>2.557</b>	<b>20.826.769</b>

Fonte: Movimento e calcolo della popolazione residente annuale (R)

**Tavola 2.6 - Iscritti e cancellati per trasferimento di residenza da e per l'estero per regione e area geografica di origine e destinazione - Anno 2005**

REGIONI	Europa			Africa	America	Asia	Oceania	Totale
	Ue (a)	Altri paesi europei	Totale					
<b>ISCRITTI</b>								
Piemonte	2.166	12.763	14.929	4.832	3.512	1.753	26	25.052
Valle d'Aosta/ Vallée d'Aoste	87	238	325	221	92	42	3	683
Lombardia	5.925	20.789	26.714	14.373	13.354	13.735	85	68.261
Trentino-Alto Adige <i>Bolzano/Bozen</i> <i>Trento</i>	1.607 1.170 437	3.275 1.290 1.985	4.882 2.460 2.422	824 326 498	927 245 682	888 538 350	6 3 3	7.527 3.572 3.955
Veneto	2.662	15.396	18.058	5.972	5.144	5.587	44	34.805
Friuli-Venezia Giulia	1.071	3.764	4.835	968	905	751	31	7.490
Liguria	1.132	2.586	3.718	1.153	2.720	598	23	8.212
Emilia-Romagna	3.038	11.745	14.783	6.748	2.915	5.552	26	30.024
Toscana	2.600	10.259	12.859	2.906	2.363	4.977	54	23.159
Umbria	835	3.401	4.236	945	990	485	18	6.674
Marche	1.428	4.445	5.873	1.511	1.198	1.871	12	10.465
Lazio	4.649	15.539	20.188	3.113	4.635	4.738	90	32.764
Abruzzo	872	2.699	3.571	532	938	625	55	5.721
Molise	269	390	659	77	258	66	17	1.077
Campania	2.629	5.409	8.038	1.411	1.804	1.920	53	13.226
Puglia	2.543	2.884	5.427	839	713	525	5	7.509
Basilicata	289	496	785	129	262	153	2	1.331
Calabria	2.080	2.048	4.128	774	1.076	518	48	6.544
Sicilia	4.823	1.883	6.706	1.933	1.377	1.317	78	11.411
Sardegna	1.174	619	1.793	447	326	442	17	3.025
<b>ITALIA</b>	<b>41.879</b>	<b>120.628</b>	<b>162.507</b>	<b>49.708</b>	<b>45.509</b>	<b>46.543</b>	<b>693</b>	<b>304.960</b>
<b>Nord</b>	<b>17.688</b>	<b>70.556</b>	<b>88.244</b>	<b>35.091</b>	<b>29.569</b>	<b>28.906</b>	<b>244</b>	<b>182.054</b>
<b>Centro</b>	<b>9.512</b>	<b>33.644</b>	<b>43.156</b>	<b>8.475</b>	<b>9.186</b>	<b>12.071</b>	<b>174</b>	<b>73.062</b>
<b>Mezzogiorno</b>	<b>14.679</b>	<b>16.428</b>	<b>31.107</b>	<b>6.142</b>	<b>6.754</b>	<b>5.566</b>	<b>275</b>	<b>49.844</b>
<b>CANCELLATI</b>								
Piemonte	1.606	509	2.115	300	585	187	37	3.224
Valle d'Aosta/ Vallée d'Aoste	34	10	44	4	3	1	1	53
Lombardia	3.122	1.323	4.445	593	1.346	785	79	7.248
Trentino-Alto Adige <i>Bolzano/Bozen</i> <i>Trento</i>	785 583 202	230 96 134	1.015 679 336	65 18 47	163 41 122	58 23 35	7 5 2	1.308 766 542
Veneto	1.789	906	2.695	474	851	598	71	4.689
Friuli-Venezia Giulia	837	431	1.268	82	296	102	36	1.784
Liguria	849	232	1.081	126	336	109	26	1.678
Emilia-Romagna	1.118	561	1.679	257	492	343	45	2.816
Toscana	948	481	1.429	187	465	285	31	2.397
Umbria	216	118	334	47	86	38	9	514
Marche	489	227	716	82	259	174	11	1.242
Lazio	2.395	475	2.870	322	1.186	415	130	4.923
Abruzzo	395	170	565	40	224	65	35	929
Molise	173	83	256	13	88	7	.	364
Campania	2.116	1.034	3.150	140	851	132	51	4.324
Puglia	1.726	656	2.382	82	414	40	34	2.952
Basilicata	470	252	722	9	107	6	10	854
Calabria	2.757	897	3.654	96	750	21	47	4.568
Sicilia	4.628	715	5.343	174	1.033	115	85	6.750
Sardegna	1.111	64	1.175	31	86	13	9	1.314
<b>ITALIA</b>	<b>27.564</b>	<b>9.374</b>	<b>36.938</b>	<b>3.124</b>	<b>9.621</b>	<b>3.494</b>	<b>754</b>	<b>53.931</b>
<b>Nord</b>	<b>10.140</b>	<b>4.202</b>	<b>14.342</b>	<b>1.901</b>	<b>4.072</b>	<b>2.183</b>	<b>302</b>	<b>22.800</b>
<b>Centro</b>	<b>4.048</b>	<b>1.301</b>	<b>5.349</b>	<b>638</b>	<b>1.996</b>	<b>912</b>	<b>181</b>	<b>9.076</b>
<b>Mezzogiorno</b>	<b>13.376</b>	<b>3.871</b>	<b>17.247</b>	<b>585</b>	<b>3.553</b>	<b>399</b>	<b>271</b>	<b>22.055</b>

Fonte: Iscrizioni e cancellazioni anagrafiche per trasferimento di residenza (R)  
(a) Unione europea a 25 Stati membri.

**Tavola 2.7 - Iscritti e cancellati per trasferimento di residenza secondo la regione di iscrizione e di cancellazione - Anno 2005**

REGIONI DI CANCELLAZIONE (PROVENIENZA)	Regioni di iscrizione (destinazione)							Friuli-Venezia Giulia
	Piemonte	Valle d'Aosta/ Vallée d'Aoste	Lombardia	Trentino-Alto Adige			Veneto	
				Totale	Bolzano/ Bozen	Trento		
Piemonte	96.431	600	5.670	238	75	163	1.128	301
Valle d'Aosta/ Vallée d'Aoste	380	2.989	140	8	2	6	63	41
Lombardia	5.889	205	225.687	807	240	567	3.978	807
Trentino-Alto Adige	140	5	656	18.248	8.745	9.503	913	142
<i>Bolzano/Bozen</i>	52	-	191	8.815	8.445	370	319	81
<i>Trento</i>	88	5	465	9.433	300	9.133	594	61
Veneto	847	42	3.979	1.013	310	703	106.361	2.273
Friuli-Venezia Giulia	239	13	687	163	92	71	2.061	23.996
Liguria	3.004	92	2.216	85	20	65	323	108
Emilia-Romagna	927	53	4.530	333	120	213	2.057	285
Toscana	773	42	2.235	177	73	104	960	257
Umbria	181	11	422	59	20	39	204	34
Marche	249	9	820	81	32	49	351	76
Lazio	1.222	81	4.024	433	188	245	2.111	792
Abruzzo	226	12	852	84	37	47	341	72
Molise	81	1	243	18	9	9	80	25
Campania	2.082	80	7.221	549	232	317	2.549	1.098
Puglia	1.702	53	5.313	486	216	270	2.017	669
Basilicata	278	11	785	43	20	23	223	49
Calabria	1.788	130	4.705	262	150	112	1.057	211
Sicilia	2.673	90	7.653	555	218	337	2.443	901
Sardegna	763	48	1.657	189	90	99	613	187
<b>ITALIA</b>	<b>119.875</b>	<b>4.567</b>	<b>279.495</b>	<b>23.831</b>	<b>10.889</b>	<b>12.942</b>	<b>129.833</b>	<b>32.324</b>
<b>Nord</b>	<b>107.857</b>	<b>3.999</b>	<b>243.565</b>	<b>20.895</b>	<b>9.604</b>	<b>11.291</b>	<b>116.884</b>	<b>27.953</b>
<b>Centro</b>	<b>2.425</b>	<b>143</b>	<b>7.501</b>	<b>750</b>	<b>313</b>	<b>437</b>	<b>3.626</b>	<b>1.159</b>
<b>Mezzogiorno</b>	<b>9.593</b>	<b>425</b>	<b>28.429</b>	<b>2.186</b>	<b>972</b>	<b>1.214</b>	<b>9.323</b>	<b>3.212</b>

REGIONI DI CANCELLAZIONE (PROVENIENZA)	Regioni di iscrizione (destinazione)							Molise
	Liguria	Emilia- Romagna	Toscana	Umbria	Marche	Lazio	Abruzzo	
Valle d'Aosta/ Vallée d'Aoste	63	172	44	2	19	34	21	4
Lombardia	2.907	5.702	2.751	449	1.141	2.805	775	165
Trentino-Alto Adige	85	431	157	58	87	253	48	9
<i>Bolzano/Bozen</i>	28	191	51	25	34	120	13	3
<i>Trento</i>	57	240	106	33	53	133	35	6
Veneto	339	2.493	1.219	191	431	1.210	262	41
Friuli-Venezia Giulia	120	411	203	63	131	451	104	12
Liguria	22.304	771	1.488	82	124	520	95	27
Emilia-Romagna	677	83.260	1.482	236	1.435	1.342	485	98
Toscana	1.531	1.896	64.266	819	420	2.205	304	56
Umbria	66	405	788	9.404	371	1.317	130	14
Marche	93	1.645	362	300	23.255	842	730	43
Lazio	599	2.229	2.903	2.470	1.511	78.640	2.732	369
Abruzzo	91	754	300	141	745	1.859	15.864	196
Molise	25	277	111	38	91	533	376	2.493
Campania	780	7.694	4.573	1.217	1.764	7.648	1.115	582
Puglia	457	5.106	1.421	325	1.404	2.536	969	292
Basilicata	50	720	352	80	100	537	84	24
Calabria	555	2.704	1.393	346	277	2.624	175	31
Sicilia	915	4.357	2.381	287	709	2.478	239	36
Sardegna	379	924	674	104	144	1.045	111	14
<b>ITALIA</b>	<b>35.544</b>	<b>123.587</b>	<b>88.184</b>	<b>16.823</b>	<b>34.678</b>	<b>110.195</b>	<b>24.994</b>	<b>4.602</b>
<b>Nord</b>	<b>30.003</b>	<b>94.876</b>	<b>8.660</b>	<b>1.292</b>	<b>3.887</b>	<b>7.931</b>	<b>2.165</b>	<b>452</b>
<b>Centro</b>	<b>2.289</b>	<b>6.175</b>	<b>68.319</b>	<b>12.993</b>	<b>25.557</b>	<b>83.004</b>	<b>3.896</b>	<b>482</b>
<b>Mezzogiorno</b>	<b>3.252</b>	<b>22.536</b>	<b>11.205</b>	<b>2.538</b>	<b>5.234</b>	<b>19.260</b>	<b>18.933</b>	<b>3.668</b>

Fonte: Iscrizioni e cancellazioni anagrafiche per trasferimento di residenza (R)

**Tavola 2.7 segue - Iscritti e cancellati per trasferimento di residenza secondo la regione di iscrizione e di cancellazione - Anno 2005**

REGIONI DI CANCELLAZIONE (PROVENIENZA)	Regioni di iscrizione (destinazione)						Italia	Nord	Centro	Mezzogiorno
	Campania	Puglia	Basilicata	Calabria	Sicilia	Sardegna				
Piemonte	1.359	1.336	190	1.385	2.223	1.061	120.899	109.512	3.362	8.025
Valle d'Aosta/ Vallée d'Aoste	38	22	7	128	56	44	4.275	3.856	99	320
Lombardia	3.317	3.140	305	2.410	4.790	1.781	269.811	245.982	7.146	16.683
Trentino-Alto Adige <i>Bolzano/Bozen</i>	199	197	10	112	201	98	22.049	20.620	555	874
<i>Trento</i>	76	67	5	60	51	43	10.225	9.677	230	318
<i>Trento</i>	123	130	5	52	150	55	11.824	10.943	325	556
Veneto	1.233	1.074	75	471	1.482	610	125.646	117.347	3.051	5.248
Friuli-Venezia Giulia	560	358	19	107	477	151	30.326	27.690	848	1.788
Liguria	334	231	44	358	659	461	33.326	28.903	2.214	2.209
Emilia-Romagna	3.129	2.107	243	925	2.144	721	106.469	92.122	4.495	9.852
Toscana	1.771	641	138	544	1.544	614	81.193	7.871	67.710	5.612
Umbria	523	167	18	109	210	88	14.521	1.382	11.880	1.259
Marche	711	737	52	89	463	121	31.029	3.324	24.759	2.946
Lazio	3.343	1.412	251	1.098	1.590	1.253	109.063	11.491	85.524	12.048
Abruzzo	449	443	36	73	231	58	22.827	2.432	3.045	17.350
Molise	331	212	11	37	26	20	5.029	750	773	3.506
Campania	92.176	1.169	485	977	936	403	135.098	22.053	15.202	97.843
Puglia	996	28.721	509	403	592	191	54.162	15.803	5.686	32.673
Basilicata	471	631	2.989	180	64	24	7.695	2.159	1.069	4.467
Calabria	751	617	195	16.133	883	107	34.944	11.412	4.640	18.892
Sicilia	691	594	94	728	57.419	293	85.536	19.587	5.855	60.094
Sardegna	238	219	16	78	304	20.105	27.812	4.760	1.967	21.085
<b>ITALIA</b>	<b>112.620</b>	<b>44.028</b>	<b>5.687</b>	<b>26.345</b>	<b>76.294</b>	<b>28.204</b>	<b>1.321.710</b>	<b>749.056</b>	<b>249.880</b>	<b>322.774</b>
<b>Nord</b>	<b>10.169</b>	<b>8.465</b>	<b>893</b>	<b>5.896</b>	<b>12.032</b>	<b>4.927</b>	<b>712.801</b>	<b>646.032</b>	<b>21.770</b>	<b>44.999</b>
<b>Centro</b>	<b>6.348</b>	<b>2.957</b>	<b>459</b>	<b>1.840</b>	<b>3.807</b>	<b>2.076</b>	<b>235.806</b>	<b>24.068</b>	<b>189.873</b>	<b>21.865</b>
<b>Mezzogiorno</b>	<b>96.103</b>	<b>32.606</b>	<b>4.335</b>	<b>18.609</b>	<b>60.455</b>	<b>21.201</b>	<b>373.103</b>	<b>78.956</b>	<b>38.237</b>	<b>255.910</b>

Fonte: Iscrizioni e cancellazioni anagrafiche per trasferimento di residenza (R)

**Tavola 2.8 - Popolazione straniera residente per area geografica di cittadinanza e regione al 1° gennaio 2008 (a)**

ANNI REGIONI	Aree geografiche di cittadinanza					
	Unione europea	Europa centro-orientale	Altri paesi europei	Africa settentrionale	Altri paesi africani	Asia orientale
2004	133.545	766.497	13.578	380.280	169.521	174.464
2005	206.649	903.132	12.495	447.310	194.445	211.040
2006	223.537	1.025.874	12.553	484.900	210.088	234.991
2007	606.188	775.809	12.509	522.533	227.364	264.888
2008 - PER REGIONE						
Piemonte	120.095	62.837	1.334	63.453	16.909	15.557
Valle d'Aosta/ Vallée d'Aoste	1.936	1.162	41	2.509	115	173
Lombardia	149.153	152.232	3.683	162.860	69.308	80.387
Trentino-Alto Adige	20.227	26.829	248	10.443	1.352	1.716
<i>Bolzano/Bozen</i>	<i>10.820</i>	<i>11.626</i>	<i>183</i>	<i>3.822</i>	<i>547</i>	<i>664</i>
<i>Trento</i>	<i>9.407</i>	<i>15.203</i>	<i>65</i>	<i>6.621</i>	<i>805</i>	<i>1.052</i>
Veneto	96.872	125.327	437	59.252	39.275	27.351
Friuli-Venezia Giulia	20.750	37.215	116	5.321	8.426	2.925
Liguria	17.467	21.982	805	13.407	3.184	3.684
Emilia-Romagna	68.113	100.415	1.341	83.205	33.675	28.292
Toscana	79.603	80.000	1.701	28.656	13.565	36.589
Umbria	23.986	24.831	262	11.262	3.102	2.670
Marche	26.372	40.232	270	18.470	6.605	7.585
Lazio	174.393	54.449	1.280	24.964	21.505	40.476
Abruzzo	20.749	22.334	161	5.060	2.027	4.087
Molise	2.661	1.533	20	995	86	239
Campania	29.356	37.757	263	15.674	7.004	9.687
Puglia	18.220	23.792	309	8.153	4.228	4.234
Basilicata	3.915	2.481	11	1.565	185	710
Calabria	21.948	9.700	165	10.084	1.253	3.851
Sicilia	28.546	9.962	323	25.951	8.507	8.432
Sardegna	9.734	2.877	295	4.092	2.390	3.052
<b>ITALIA</b>	<b>934.096</b>	<b>837.947</b>	<b>13.065</b>	<b>555.376</b>	<b>242.701</b>	<b>281.697</b>
<b>Nord</b>	<b>494.613</b>	<b>527.999</b>	<b>8.005</b>	<b>400.450</b>	<b>172.244</b>	<b>160.085</b>
<b>Centro</b>	<b>304.354</b>	<b>199.512</b>	<b>3.513</b>	<b>83.352</b>	<b>44.777</b>	<b>87.320</b>
<b>Mezzogiorno</b>	<b>135.129</b>	<b>110.436</b>	<b>1.547</b>	<b>71.574</b>	<b>25.680</b>	<b>34.292</b>
Aree geografiche di cittadinanza						
ANNI REGIONI	Altri paesi asiatici	America settentrionale	America centro-meridionale	Oceania	Apolidi	Totale
2004	160.540	16.458	171.997	2.562	717	1.990.159
2005	193.987	16.521	213.522	2.460	596	2.402.157
2006	219.802	16.779	238.882	2.486	622	2.670.514
2007	247.492	17.301	261.659	2.536	643	2.938.922
2008 - PER REGIONE						
Piemonte	5.914	771	23.527	115	31	310.543
Valle d'Aosta/ Vallée d'Aoste	107	34	522	3	2	6.604
Lombardia	92.047	2.630	102.548	376	111	815.335
Trentino-Alto Adige	5.813	126	4.034	16	30	70.834
<i>Bolzano/Bozen</i>	<i>3.789</i>	<i>47</i>	<i>1.413</i>	<i>7</i>	<i>27</i>	<i>32.945</i>
<i>Trento</i>	<i>2.024</i>	<i>79</i>	<i>2.621</i>	<i>9</i>	<i>3</i>	<i>37.889</i>
Veneto	37.577	1.224	16.436	151	83	403.985
Friuli-Venezia Giulia	4.472	479	3.415	64	123	83.306
Liguria	3.750	416	26.110	56	20	90.881
Emilia-Romagna	33.728	823	15.962	88	45	365.687
Toscana	16.059	2.368	15.963	250	395	275.149
Umbria	2.405	578	6.424	74	37	75.631
Marche	9.235	260	6.218	42	10	115.299
Lazio	31.806	4.136	37.151	554	279	390.993
Abruzzo	1.584	352	3.283	101	11	59.749
Molise	232	81	413	11	.	6.271
Campania	7.954	1.099	5.780	179	39	114.792
Puglia	2.309	512	2.048	48	15	63.868
Basilicata	330	46	344	7	1	9.595
Calabria	1.967	428	1.328	143	4	50.871
Sicilia	12.053	904	3.247	209	18	98.152
Sardegna	1.091	182	1.348	40	5	25.106
<b>ITALIA</b>	<b>270.433</b>	<b>17.449</b>	<b>276.101</b>	<b>2.527</b>	<b>1.259</b>	<b>3.432.651</b>
<b>Nord</b>	<b>183.408</b>	<b>6.503</b>	<b>192.554</b>	<b>869</b>	<b>445</b>	<b>2.147.175</b>
<b>Centro</b>	<b>59.505</b>	<b>7.342</b>	<b>65.756</b>	<b>920</b>	<b>721</b>	<b>857.072</b>
<b>Mezzogiorno</b>	<b>27.520</b>	<b>3.604</b>	<b>17.791</b>	<b>738</b>	<b>93</b>	<b>428.404</b>

Fonte: Movimento e calcolo annuale della popolazione straniera residente e struttura per cittadinanza (R)

(a) A partire dal 1° gennaio 2005 i dati dell'Unione europea si riferiscono ai paesi dell'Europa a 15 più i dieci paesi entrati a far parte dell'Ue il 1° maggio 2004 (Polonia, Slovenia, Ungheria, Malta, Cipro, Lettonia, Estonia, Lituania, Repubblica Ceca, Slovacchia). Dal 1° gennaio 2007 i dati si riferiscono, inoltre, anche ai due ulteriori paesi entrati a far parte dell'Unione europea in tale data (Bulgaria e Romania).

Tavola 2.9 - Matrimoni, nati vivi, morti della popolazione presente per regione - Anno 2007

ANNI REGIONI	Matrimoni	Nati vivi (a)	Morti	Eccedenza nati vivi sui morti	Quozienti per 1.000 abitanti			
					Matrimoni	Nati vivi	Morti	Eccedenza nati vivi sui morti
2003	264.097	539.503	588.897	-49.394	4,6	9,4	10,2	-0,8
2004	248.969	548.244	545.051	3.193	4,3	9,4	9,4	0,1
2005	247.740	549.110	568.328	-18.639	4,2	9,4	9,7	-0,3
2006	245.992	556.427 (b)	560.875 (b)	-4.448 (b)	4,2	9,4 (b)	9,5 (b)	-0,1 (b)
2007 (b) - PER REGIONE								
Piemonte	16.452	38.580	48.015	-9.435	3,8	8,8	11,0	-2,2
Valle d'Aosta/ Vallée d'Aoste	504	1.181	1.267	-86	4,0	9,4	10,1	-0,7
Lombardia	35.751	94.840	87.032	7.808	3,7	9,9	9,1	0,8
Trentino-Alto Adige <i>Bolzano/Bozen</i>	3.682	10.207	8.382	1.825	3,7	10,2	8,4	1,8
<i>Trento</i>	1.788	5.022	3.722	1.300	3,6	10,2	7,6	2,6
Veneto	1.894	5.185	4.660	525	3,7	10,2	9,1	1,0
Friuli-Venezia Giulia	18.878	46.941	43.071	3.870	3,9	9,8	9,0	0,8
Liguria	4.159	9.509	13.141	-3.632	3,4	7,8	10,8	-3,0
Liguria	6.398	12.128	21.046	-8.918	4,0	7,5	13,1	-5,5
Emilia-Romagna	6.398	12.128	21.046	-8.918	4,0	7,5	13,1	-5,5
Toscana	15.001	40.043	47.626	-7.583	3,5	9,4	11,2	-1,8
Toscana	15.215	31.874	41.254	-9.380	4,2	8,7	11,3	-2,6
Umbria	3.604	7.535	9.833	-2.298	4,1	8,6	11,2	-2,6
Marche	5.785	13.854	15.866	-2.012	3,7	9,0	10,3	-1,3
Lazio	23.714	57.785	51.137	6.648	4,3	10,5	9,3	1,2
Abruzzo	4.933	11.125	13.388	-2.263	3,7	8,4	10,2	-1,7
Molise	1.240	2.449	3.477	-1.028	3,9	7,6	10,9	-3,2
Campania	31.698	62.535	48.403	14.132	5,5	10,8	8,3	2,4
Puglia	19.454	36.588	34.447	2.141	4,8	9,0	8,5	0,5
Basilicata	2.693	4.849	5.580	-731	4,6	8,2	9,4	-1,2
Calabria	9.413	18.141	17.775	366	4,7	9,1	8,9	0,2
Sicilia	23.990	49.356	48.041	1.315	4,8	9,8	9,6	0,3
Sardegna	7.477	13.735	14.245	-510	4,5	8,3	8,6	-0,3
<b>ITALIA</b>	<b>250.041</b>	<b>563.255</b>	<b>573.026</b>	<b>-9.771</b>	<b>4,2</b>	<b>9,5</b>	<b>9,7</b>	<b>-0,2</b>
<b>Nord</b>	<b>100.825</b>	<b>253.429</b>	<b>269.580</b>	<b>-16.151</b>	<b>3,7</b>	<b>9,4</b>	<b>10,0</b>	<b>-0,6</b>
<b>Centro</b>	<b>48.318</b>	<b>111.048</b>	<b>118.090</b>	<b>-7.042</b>	<b>4,2</b>	<b>9,6</b>	<b>10,2</b>	<b>-0,6</b>
<b>Mezzogiorno</b>	<b>100.898</b>	<b>198.778</b>	<b>185.356</b>	<b>13.422</b>	<b>4,9</b>	<b>9,6</b>	<b>8,9</b>	<b>0,6</b>

Fonte: Indagine sulle cause di morte (R); Matrimoni (R); Rilevazione comunale mensile degli eventi di stato civile (R)

(a) I dati relativi ai nati vivi si riferiscono alla regione di dichiarazione di nascita.

(b) Dati provvisori.

**Tavola 2.10 - Matrimoni per rito e regione - Anno 2007**

ANNI REGIONI	Valori assoluti			Composizioni percentuali		
	Religioso	Civile	Totale	Religioso	Civile	Totale
2003	186.489	77.608	264.097	70,6	29,4	100,0
2004	169.637	79.332	248.969	68,1	31,9	100,0
2005	166.431	81.309	247.740	67,2	32,8	100,0
2006	162.364	83.628	245.992	66,0	34,0	100,0
2007 (a) - PER REGIONE						
Piemonte	9.192	7.260	16.452	55,9	44,1	100,0
Valle d'Aosta/Vallée d'Aoste	276	228	504	54,8	45,2	100,0
Lombardia	19.499	16.252	35.751	54,5	45,5	100,0
Trentino-Alto Adige	1.724	1.958	3.682	46,8	53,2	100,0
<i>Bolzano/Bozen</i>	<i>723</i>	<i>1.065</i>	<i>1.788</i>	<i>40,4</i>	<i>59,6</i>	<i>100,0</i>
<i>Trento</i>	<i>1.001</i>	<i>893</i>	<i>1.894</i>	<i>52,9</i>	<i>47,1</i>	<i>100,0</i>
Veneto	10.780	8.098	18.878	57,1	42,9	100,0
Friuli-Venezia Giulia	1.942	2.217	4.159	46,7	53,3	100,0
Liguria	3.086	3.312	6.398	48,2	51,8	100,0
Emilia-Romagna	7.452	7.549	15.001	49,7	50,3	100,0
Toscana	7.618	7.597	15.215	50,1	49,9	100,0
Umbria	2.379	1.225	3.604	66,0	34,0	100,0
Marche	3.895	1.890	5.785	67,3	32,7	100,0
Lazio	14.763	8.951	23.714	62,3	37,7	100,0
Abruzzo	3.616	1.317	4.933	73,3	26,7	100,0
Molise	990	250	1.240	79,8	20,2	100,0
Campania	24.821	6.877	31.698	78,3	21,7	100,0
Puglia	16.309	3.145	19.454	83,8	16,2	100,0
Basilicata	2.346	347	2.693	87,1	12,9	100,0
Calabria	8.110	1.303	9.413	86,2	13,8	100,0
Sicilia	18.873	5.117	23.990	78,7	21,3	100,0
Sardegna	4.884	2.593	7.477	65,3	34,7	100,0
<b>ITALIA</b>	<b>162.555</b>	<b>87.486</b>	<b>250.041</b>	<b>65,0</b>	<b>35,0</b>	<b>100,0</b>
<b>Nord</b>	<b>53.951</b>	<b>46.874</b>	<b>100.825</b>	<b>53,5</b>	<b>46,5</b>	<b>100,0</b>
<b>Centro</b>	<b>28.655</b>	<b>19.663</b>	<b>48.318</b>	<b>59,3</b>	<b>40,7</b>	<b>100,0</b>
<b>Mezzogiorno</b>	<b>79.949</b>	<b>20.949</b>	<b>100.898</b>	<b>79,2</b>	<b>20,8</b>	<b>100,0</b>

Fonte: Matrimoni (R); Rilevazione comunale mensile degli eventi di stato civile (R)  
(a) Dati provvisori.

Tavola 2.11 - Nati vivi legittimi e naturali per sesso e regione - Anno 2007

ANNI REGIONI	Legittimi			Naturali			Totale		
	M	F	MF	M	F	MF	M	F	MF
2003	240.106	225.868	465.974	37.745	35.784	73.529	277.851	261.652	539.503
2004	240.219	226.255	466.474	41.893	39.877	81.770	282.112	266.132	548.244
2005	234.540	219.689	454.229	48.957	45.924	94.881	283.497	265.613	549.110
2006	233.221	219.377	452.598	53.455	50.374	103.829	286.676	269.751	556.427
COMPOSIZIONI PERCENTUALI - PER SESSO									
2003	51,5	48,5	100,0	51,3	48,7	100,0	51,5	48,5	100,0
2004	51,5	48,5	100,0	51,2	48,8	100,0	51,5	48,5	100,0
2005	51,6	48,4	100,0	51,6	48,4	100,0	51,6	48,4	100,0
2006 (a)	51,5	48,5	100,0	51,5	48,5	100,0	51,5	48,5	100,0
COMPOSIZIONI PERCENTUALI - PER FILIAZIONE									
2003	86,4	86,3	86,4	13,6	13,7	13,6	100,0	100,0	100,0
2004	85,2	85,0	85,1	14,8	15,0	14,9	100,0	100,0	100,0
2005	82,7	82,7	82,7	17,3	17,3	17,3	100,0	100,0	100,0
2006 (a)	81,4	81,3	81,3	18,6	18,7	18,7	100,0	100,0	100,0
2007 (a) - PER REGIONE									
Piemonte	14.828	14.062	28.890	4.991	4.699	9.690	19.819	18.761	38.580
Valle d'Aosta/ Vallée d'Aoste	404	348	752	226	203	429	630	551	1.181
Lombardia	37.236	35.103	72.339	11.563	10.938	22.501	48.799	46.041	94.840
Trentino-Alto Adige	3.698	3.369	7.067	1.618	1.522	3.140	5.316	4.891	10.207
<i>Bolzano/Bozen</i>	<i>1.611</i>	<i>1.410</i>	<i>3.021</i>	<i>1.049</i>	<i>952</i>	<i>2.001</i>	<i>2.660</i>	<i>2.362</i>	<i>5.022</i>
<i>Trento</i>	<i>2.087</i>	<i>1.959</i>	<i>4.046</i>	<i>569</i>	<i>570</i>	<i>1.139</i>	<i>2.656</i>	<i>2.529</i>	<i>5.185</i>
Veneto	19.015	18.052	37.067	5.098	4.776	9.874	24.113	22.828	46.941
Friuli-Venezia Giulia	3.800	3.646	7.446	1.066	997	2.063	4.866	4.643	9.509
Liguria	4.444	4.083	8.527	1.913	1.688	3.601	6.357	5.771	12.128
Emilia-Romagna	14.517	13.479	27.996	6.217	5.830	12.047	20.734	19.309	40.043
Toscana	11.676	10.916	22.592	4.783	4.499	9.282	16.459	15.415	31.874
Umbria	3.101	2.904	6.005	785	745	1.530	3.886	3.649	7.535
Marche	5.721	5.344	11.065	1.410	1.379	2.789	7.131	6.723	13.854
Lazio	22.160	20.623	42.783	7.753	7.249	15.002	29.913	27.872	57.785
Abruzzo	4.874	4.653	9.527	785	813	1.598	5.659	5.466	11.125
Molise	1.124	1.063	2.187	116	146	262	1.240	1.209	2.449
Campania	28.562	27.359	55.921	3.431	3.183	6.614	31.993	30.542	62.535
Puglia	16.655	15.629	32.284	2.219	2.085	4.304	18.874	17.714	36.588
Basilicata	2.347	2.175	4.522	166	161	327	2.513	2.336	4.849
Calabria	8.448	7.941	16.389	922	830	1.752	9.370	8.771	18.141
Sicilia	21.762	20.655	42.417	3.572	3.367	6.939	25.334	24.022	49.356
Sardegna	5.386	5.216	10.602	1.647	1.486	3.133	7.033	6.702	13.735
<b>ITALIA</b>	<b>229.758</b>	<b>216.620</b>	<b>446.378</b>	<b>60.281</b>	<b>56.596</b>	<b>116.877</b>	<b>290.039</b>	<b>273.216</b>	<b>563.255</b>
<b>Nord</b>	<b>97.942</b>	<b>92.142</b>	<b>190.084</b>	<b>32.692</b>	<b>30.653</b>	<b>63.345</b>	<b>130.634</b>	<b>122.795</b>	<b>253.429</b>
<b>Centro</b>	<b>42.658</b>	<b>39.787</b>	<b>82.445</b>	<b>14.731</b>	<b>13.872</b>	<b>28.603</b>	<b>57.389</b>	<b>53.659</b>	<b>111.048</b>
<b>Mezzogiorno</b>	<b>89.158</b>	<b>84.691</b>	<b>173.849</b>	<b>12.858</b>	<b>12.071</b>	<b>24.929</b>	<b>102.016</b>	<b>96.762</b>	<b>198.778</b>

Fonte: Rilevazione comunale mensile degli eventi di stato civile (R)

(a) Dati provvisori.

**Tavola 2.12 - Tassi di fecondità per età della madre - Confronti retrospettivi (per 1.000 donne)**

ETÀ	1960	1970	1980	1990	2000	2001	2002	2003	2004	2005
Meno di 16	5,4	0,8	0,2	0,3	0,1	0,1	0,2	0,1	0,1	0,1
16	11,1	7,5	3,4	3,2	3,3	3,0	3,0	3,1	2,6	2,7
17	21,5	16,6	6,8	6,2	5,8	5,9	5,8	6,2	5,5	5,5
18	38,1	28,3	11,8	9,6	9,4	10,2	9,6	10,0	9,3	9,6
19	59,5	55,1	22,2	15,3	15,0	14,9	14,9	15,9	14,7	16,0
20	84,8	74,3	31,4	20,5	20,6	19,9	19,3	21,4	20,0	21,4
21	111,5	89,2	43,3	25,8	26,2	25,6	24,9	26,7	25,3	26,5
22	136,1	104,2	55,1	32,1	32,5	31,9	31,1	33,3	31,2	32,6
23	155,8	114,7	67,6	40,1	39,6	39,2	38,1	39,8	38,1	39,4
24	167,9	122,5	78,5	47,9	47,0	46,6	46,2	47,7	45,9	46,9
25	167,2	124,4	90,4	58,1	56,5	55,7	54,0	56,8	55,1	55,4
26	163,8	123,2	98,4	67,0	66,1	65,2	64,6	65,3	64,8	64,2
27	159,4	116,4	103,0	77,2	74,8	74,5	73,7	74,6	72,6	74,2
28	148,3	105,2	102,4	87,0	82,7	82,3	82,0	84,1	81,8	82,3
29	134,4	98,1	99,5	91,0	89,9	89,5	87,8	89,9	88,9	88,4
30	122,7	89,1	93,0	94,6	93,0	93,6	94,6	94,7	94,4	93,8
31	110,9	75,9	84,5	92,1	90,9	93,7	94,7	97,2	94,5	96,4
32	100,5	65,0	73,9	89,8	87,8	89,9	92,3	94,4	93,9	93,9
33	89,3	54,8	63,5	79,9	80,7	82,9	86,0	89,1	89,2	91,1
34	79,1	47,8	53,6	72,0	72,4	76,1	77,9	81,0	81,4	84,7
35	71,3	40,1	44,8	61,7	64,0	66,1	69,3	71,7	73,8	75,8
36	62,9	32,4	36,4	51,2	53,2	55,2	58,3	62,2	62,1	65,5
37	54,6	25,9	28,2	40,1	42,1	44,2	47,3	49,5	50,8	52,8
38	45,2	20,9	21,6	30,2	31,5	33,7	36,2	38,3	39,3	41,5
39	35,9	16,4	16,0	22,6	23,9	25,4	26,8	29,4	30,3	32,1
40	28,9	12,2	11,4	16,3	16,6	18,2	19,3	20,6	21,5	22,9
41	21,5	8,6	7,3	10,4	11,3	11,7	12,6	13,3	14,1	15,1
42	15,3	5,8	4,6	6,4	6,6	7,0	7,5	8,3	8,5	9,2
43	9,7	3,7	2,6	3,6	3,7	3,9	4,3	4,5	4,9	5,4
44	6,0	2,1	1,6	2,0	1,9	2,0	2,2	2,2	2,4	2,7
45	3,1	1,2	0,8	0,9	1,0	1,0	1,0	1,1	1,1	1,3
46	1,7	0,7	0,4	0,5	0,5	0,4	0,6	0,5	0,5	0,7
47	0,8	0,3	0,1	0,2	0,3	0,2	0,2	0,3	0,2	0,3
48	0,2	0,2	0,0	0,2	0,1	0,1	0,2	0,2	0,1	0,2
49	0,2	0,1	0,0	0,1	0,1	0,1	0,1	0,1	0,1	0,1
50	0,1	0,1	0,0	0,4	0,2	0,2	0,2	0,3	0,3	0,3
<b>Totale</b>	<b>2.424,9</b>	<b>1.683,8</b>	<b>1.358,3</b>	<b>1.256,3</b>	<b>1.251,5</b>	<b>1.270,0</b>	<b>1.286,8</b>	<b>1.333,6</b>	<b>1.319,2</b>	<b>1.350,8</b>

Fonte: Tavole di fecondità regionale (E)

Tavola 2.13 - Morti per stato civile e quozienti di mortalità per classe di età e sesso - Anno 2005 (a)

CLASSI DI ETÀ	Celibi e nubili	Coniugati (b)	Vedovi	Divorziati o già coniugati (c)	Non indicato	Totale	Quozienti per 1.000 abitanti
TOTALE							
0	2.108	-	-	-	-	2.108	3,8
1-4	353	-	-	-	-	353	0,2
5-9	265	-	-	-	-	265	0,1
10-14	344	-	-	-	-	344	0,1
15-19	956	3	-	-	-	959	0,3
20-24	1.571	62	1	-	-	1.634	0,5
25-29	1.779	338	2	3	-	2.122	0,5
30-34	1.703	908	12	38	-	2.661	0,6
35-39	1.698	1.894	41	101	-	3.734	0,8
40-44	1.911	3.314	118	244	-	5.587	1,2
45-49	1.933	5.147	147	386	-	7.613	1,9
50-54	2.152	8.059	388	555	-	11.154	3,0
55-59	2.774	13.750	1.050	748	-	18.322	4,8
60-64	3.346	18.550	2.265	785	-	24.946	7,7
65-69	4.585	28.380	5.895	872	-	39.732	12,1
70-74	6.176	38.678	13.188	908	-	58.950	20,6
75-79	8.756	47.654	28.419	911	-	85.740	35,8
80-84	10.750	46.805	53.370	979	-	111.904	63,8
85-89	7.540	22.738	49.678	519	-	80.475	114,8
90 e oltre	10.890	14.784	83.570	440	-	109.684	219,8
Non indicato	2	-	1	-	38	41	-
<b>Totale</b>	<b>71.592</b>	<b>251.064</b>	<b>238.145</b>	<b>7.489</b>	<b>38</b>	<b>568.328</b>	<b>9,7</b>
MASCHI							
0	1.169	-	-	-	-	1.169	4,1
1-4	209	-	-	-	-	209	0,2
5-9	144	-	-	-	-	144	0,1
10-14	224	-	-	-	-	224	0,2
15-19	724	-	-	-	-	724	0,5
20-24	1.231	35	1	-	-	1.267	0,8
25-29	1.415	203	-	2	-	1.620	0,8
30-34	1.340	571	5	20	-	1.936	0,8
35-39	1.280	1.161	12	61	-	2.514	1,0
40-44	1.404	1.985	33	134	-	3.556	1,5
45-49	1.402	3.114	52	232	-	4.800	2,4
50-54	1.508	5.121	115	347	-	7.091	3,9
55-59	1.951	9.129	299	488	-	11.867	6,4
60-64	2.371	12.824	734	487	-	16.416	10,6
65-69	3.011	20.136	1.820	547	-	25.514	16,6
70-74	3.664	28.491	3.927	524	-	36.606	28,7
75-79	4.224	35.747	7.960	459	-	48.390	49,3
80-84	3.750	35.701	13.407	375	-	53.233	84,3
85-89	1.912	18.225	11.257	169	-	31.563	143,5
90 e oltre	1.795	12.274	17.641	108	-	31.818	249,2
Non indicato	2	-	-	-	35	37	-
<b>Totale</b>	<b>34.730</b>	<b>184.717</b>	<b>57.263</b>	<b>3.953</b>	<b>35</b>	<b>280.698</b>	<b>9,9</b>
FEMMINE							
0	939	-	-	-	-	939	3,5
1-4	144	-	-	-	-	144	0,1
5-9	121	-	-	-	-	121	0,1
10-14	120	-	-	-	-	120	0,1
15-19	232	3	-	-	-	235	0,2
20-24	340	27	-	-	-	367	0,2
25-29	364	135	2	1	-	502	0,3
30-34	363	337	7	18	-	725	0,3
35-39	418	733	29	40	-	1.220	0,5
40-44	507	1.329	85	110	-	2.031	0,9
45-49	531	2.033	95	154	-	2.813	1,4
50-54	644	2.938	273	208	-	4.063	2,1
55-59	823	4.621	751	260	-	6.455	3,3
60-64	975	5.726	1.531	298	-	8.530	5,1
65-69	1.574	8.244	4.075	325	-	14.218	8,2
70-74	2.512	10.187	9.261	384	-	22.344	14,1
75-79	4.532	11.907	20.459	452	-	37.350	26,4
80-84	7.000	11.104	39.963	604	-	58.671	52,3
85-89	5.628	4.513	38.421	350	-	48.912	101,6
90 e oltre	9.095	2.510	65.929	332	-	77.866	209,7
Non indicato	-	-	1	-	3	4	-
<b>Totale</b>	<b>36.862</b>	<b>66.347</b>	<b>180.882</b>	<b>3.536</b>	<b>3</b>	<b>287.630</b>	<b>9,5</b>

Fonte: Indagine sulle cause di morte (R)

(a) Compresi i separati legalmente.

(b) Per già coniugati si intendono le persone che hanno ottenuto lo scioglimento del matrimonio ai sensi della legge n. 898 del 1° dicembre 1970.

(c) A partire dall'anno di decesso 2004 è stata utilizzata, per l'indagine sulle cause di morte, una nuova procedura di controllo e correzione che prevede l'imputazione probabilistica delle mancate risposte parziali per alcune variabili demografiche, di conseguenza il numero dei decessi per stato civile non indicato è presente solo per i record con età non indicata e non trattati dal nuovo sistema di controllo e correzione.

**Tavola 2.14 - Morti nel primo anno di vita per classe di età e quozienti di natimortalità, mortalità perinatale e infantile per regione di residenza - Anno 2005**

ANNI REGIONI	Morti nel primo anno di vita per classe di età					Quozienti				
	Meno di 1 mese			Da 7 a 29 giorni	Totale meno di 1 mese	Da 1 a 11 mesi	Totale meno di 1 anno	Nati- mortalità (a) (d)	Mortalità perinatale (b) (d)	Mortalità infantile (c)
	Meno di 1 settimana									
	Meno di 1 giorno	Da 1 a 6 giorni	Totale meno di 1 settimana							
2001	623	640	1.263	496	1.759	598	2.357	3,2	5,6	4,4
2002	569	569	1.138	466	1.604	578	2.182	3,2	5,3	4,1
2003	511	505	1.016	442	1.458	565	2.023	3,1	5,1	3,7
2004	545	549	1.094	428	1.522	560	2.082	3,2	5,3	3,7
<b>2005 - PER REGIONE</b>										
Piemonte	37	27	64	18	82	26	108	3,6	5,3	2,9
Valle d'Aosta/Vallée d'Aoste	1	2	3	1	4	-	4	-	2,8	3,5
Lombardia	67	66	133	62	195	100	295	3,9	5,4	3,2
Trentino-Alto Adige	3	15	18	7	25	8	33	2,0	3,8	3,1
<i>Bolzano/Bozen</i>	2	7	9	5	14	6	20	2,1	3,9	3,7
<i>Trento</i>	1	8	9	2	11	2	13	1,9	3,7	2,5
Veneto	32	27	59	22	81	47	128	3,0	4,3	2,8
Friuli-Venezia Giulia	14	6	20	9	29	7	36	4,9	7,0	3,6
Liguria	13	7	20	5	25	6	31	2,9	4,6	2,6
Emilia-Romagna	29	38	67	32	99	37	136	3,3	5,0	3,5
Toscana	22	18	40	18	58	23	81	3,2	4,5	2,6
Umbria	4	4	8	11	19	5	24	5,5	6,5	3,1
Marche	8	9	17	12	29	12	41	3,1	4,4	3,1
Lazio	60	47	107	53	160	48	208	2,7	4,7	4,1
Abruzzo	14	10	24	6	30	8	38	1,7	3,9	3,4
Molise	1	2	3	-	3	2	5	4,8	6,0	2,0
Campania	92	60	152	48	200	67	267	2,7	5,1	4,3
Puglia	36	50	86	39	125	50	175	2,9	5,2	4,6
Basilicata	7	5	12	2	14	9	23	3,5	5,9	4,7
Calabria	30	26	56	15	71	27	98	2,3	5,4	5,4
Sicilia	55	71	126	68	194	61	255	3,4	5,9	5,1
Sardegna	7	5	12	11	23	11	34	4,0	4,9	2,6
<b>ITALIA</b>	<b>532</b>	<b>495</b>	<b>1.027</b>	<b>439</b>	<b>1.466</b>	<b>554</b>	<b>2.020</b>	<b>3,2</b>	<b>5,1</b>	<b>3,7</b>
<b>Nord</b>	<b>196</b>	<b>188</b>	<b>384</b>	<b>156</b>	<b>540</b>	<b>231</b>	<b>771</b>	<b>3,5</b>	<b>5,0</b>	<b>3,1</b>
<b>Centro</b>	<b>94</b>	<b>78</b>	<b>172</b>	<b>94</b>	<b>266</b>	<b>88</b>	<b>354</b>	<b>3,1</b>	<b>4,7</b>	<b>3,4</b>
<b>Mezzogiorno</b>	<b>242</b>	<b>229</b>	<b>471</b>	<b>189</b>	<b>660</b>	<b>235</b>	<b>895</b>	<b>3,0</b>	<b>5,3</b>	<b>4,5</b>

Fonte: Indagine sulle cause di morte (R)

(a) Nati morti per 1.000 nati.

(b) Nati morti e morti a meno di una settimana per 1.000 nati.

(c) Morti nel primo anno di vita per 1.000 nati vivi.

(d) I tassi di natimortalità e mortalità perinatale sono stati calcolati per regione di evento a causa dell'indisponibilità dei dati riferiti ai nati morti per regione di residenza.

Tavola 2.15 - Tavole di mortalità per sesso ed età - Confronti retrospettivi

ETÀ	1970-1972		1981		1991		2001		2004		2005	
	M	F	M	F	M	F	M	F	M	F	M	F
SOPRAVVIVENTI SU MILLE NATI VIVI - I <sub>x</sub>												
0	1.000	1.000	1.000	1.000	1.000	1.000	1.000	1.000	1.000	1.000	1.000	1.000
1	969	975	985	988	991	992	995	996	996	997	996	997
2	968	974	984	987	990	992	995	995	996	996	996	996
3	967	973	983	987	990	992	995	995	995	996	996	996
4	966	973	983	986	990	992	994	995	995	996	995	996
5	966	972	983	986	990	991	994	995	995	996	995	996
10	963	970	981	985	989	991	994	994	995	995	995	996
15	961	969	979	984	987	990	993	994	994	995	994	995
20	956	967	975	983	983	989	990	993	991	994	992	994
30	945	962	965	979	971	985	981	990	983	992	984	992
40	929	952	952	972	958	979	970	985	974	987	975	988
50	889	930	918	954	932	964	949	973	955	976	957	977
60	794	879	823	911	862	930	896	945	906	950	909	951
70	597	759	631	806	694	845	768	878	786	888	793	890
80	290	467	312	539	401	625	498	698	527	724	535	726
90	49	108	54	151	94	219	147	302	164	333	162	327
PROBABILITÀ DI MORTE - 1.000 q <sub>x</sub>												
0	30,8	24,8	15,3	12,0	9,1	7,6	5,0	4,3	4,1	3,5	4,0	3,5
1	1,6	1,4	0,8	0,7	0,4	0,4	0,3	0,3	0,3	0,2	0,3	0,2
2	1,0	0,8	0,5	0,5	0,3	0,3	0,2	0,2	0,2	0,2	0,2	0,2
3	0,7	0,6	0,4	0,3	0,3	0,2	0,2	0,2	0,2	0,1	0,2	0,1
4	0,6	0,5	0,3	0,3	0,2	0,2	0,1	0,1	0,1	0,1	0,1	0,1
5	0,6	0,4	0,3	0,2	0,2	0,2	0,1	0,1	0,1	0,1	0,1	0,1
10	0,4	0,3	0,3	0,2	0,2	0,1	0,1	0,1	0,1	0,1	0,1	0,1
15	0,8	0,4	0,7	0,3	0,6	0,2	0,4	0,2	0,3	0,1	0,3	0,1
20	1,2	0,5	1,1	0,4	1,1	0,3	0,9	0,3	0,8	0,2	0,7	0,2
30	1,2	0,7	1,0	0,5	1,3	0,5	0,9	0,4	0,8	0,3	0,8	0,3
40	2,7	1,5	2,1	1,1	1,8	1,0	1,5	0,8	1,3	0,7	1,3	0,7
50	7,1	3,8	6,4	2,9	4,7	2,4	3,6	2,0	3,2	1,9	3,0	1,8
60	18,0	8,9	17,6	7,5	13,4	5,8	9,6	4,6	8,9	4,3	8,5	4,4
70	44,3	25,2	42,1	21,1	32,4	15,6	25,7	12,1	23,3	11,3	22,9	10,9
80	105,8	84,1	107,6	71,4	84,8	53,7	66,2	40,1	66,4	39,0	66,2	38,2
90	252,7	208,7	240,0	196,4	208,8	173,9	180,5	140,3	177,9	134,3	192,1	147,6
VITA MEDIA - e <sub>x</sub> (anni)												
0	69,0	74,9	71,0	77,8	73,8	80,3	77,0	82,8	77,9	83,7	78,1	83,7
1	70,1	75,8	71,1	77,7	73,5	79,9	76,4	82,1	77,2	83,0	77,4	82,9
2	69,3	74,9	70,2	76,8	72,5	78,9	75,4	81,2	76,3	82,0	76,4	82,0
3	68,3	73,9	69,2	75,8	71,6	78,0	74,4	80,2	75,3	81,0	75,4	81,0
4	67,4	73,0	68,3	74,8	70,6	77,0	73,4	79,2	74,3	80,1	74,4	80,0
5	66,4	72,0	67,3	73,9	69,6	76,0	72,4	78,2	73,3	79,1	73,5	79,0
10	61,6	67,1	62,4	69,0	64,7	71,1	67,5	73,2	68,3	74,1	68,5	74,0
15	56,7	62,2	57,5	64,0	59,7	66,1	62,5	68,3	63,4	69,1	63,5	69,1
20	52,0	57,3	52,8	59,1	55,0	61,2	57,7	63,4	58,6	64,2	58,7	64,1
30	42,6	47,6	43,2	49,3	45,6	51,4	48,2	53,5	49,0	54,3	49,1	54,3
40	33,2	38,1	33,8	39,6	36,2	41,7	38,7	43,8	39,4	44,6	39,5	44,5
50	24,4	28,8	24,8	30,2	27,0	32,2	29,4	34,2	30,1	35,0	30,2	34,9
60	16,7	20,2	17,0	21,4	18,7	23,2	20,8	25,1	21,4	25,8	21,4	25,7
70	10,3	12,4	10,5	13,4	11,9	15,0	13,3	16,6	13,8	17,2	13,7	17,1
80	5,8	6,7	5,9	7,3	6,7	8,2	7,6	9,3	7,8	9,8	7,7	9,6
90	2,9	3,5	3,0	3,5	3,4	3,8	3,9	4,5	4,0	4,8	3,8	4,5

Fonte: Tavole di mortalità della popolazione italiana per regione (E)

**Tavola 2.16 - Tavola di mortalità per sesso ed età (a) - Anno 2005**

ETÀ x	Maschi			Femmine		
	$l_x$	1.000 $q_x$	$e_x$	$l_x$	1.000 $q_x$	$e_x$
0	1.000	3,96	78,1	1.000	3,47	83,7
1	996	0,25	77,4	997	0,21	82,9
2	996	0,19	76,4	996	0,17	82,0
3	996	0,15	75,4	996	0,13	81,0
4	995	0,13	74,4	996	0,11	80,0
5	995	0,12	73,5	996	0,09	79,0
6	995	0,11	72,5	996	0,08	78,0
7	995	0,10	71,5	996	0,08	77,0
8	995	0,10	70,5	996	0,08	76,0
9	995	0,10	69,5	996	0,07	75,0
10	995	0,11	68,5	996	0,07	74,0
11	995	0,12	67,5	995	0,08	73,0
12	995	0,14	66,5	995	0,09	72,0
13	994	0,17	65,5	995	0,10	71,0
14	994	0,22	64,5	995	0,12	70,1
15	994	0,29	63,5	995	0,14	69,1
16	994	0,40	62,6	995	0,17	68,1
17	993	0,52	61,6	995	0,18	67,1
18	993	0,63	60,6	995	0,19	66,1
19	992	0,70	59,7	994	0,20	65,1
20	992	0,73	58,7	994	0,21	64,1
21	991	0,74	57,7	994	0,21	63,1
22	990	0,75	56,8	994	0,21	62,1
23	989	0,76	55,8	994	0,21	61,2
24	989	0,76	54,9	993	0,21	60,2
25	988	0,79	53,9	993	0,23	59,2
26	987	0,80	52,9	993	0,25	58,2
27	986	0,81	52,0	993	0,26	57,2
28	985	0,81	51,0	992	0,27	56,2
29	985	0,80	50,1	992	0,28	55,2
30	984	0,77	49,1	992	0,28	54,3
31	983	0,79	48,1	992	0,30	53,3
32	982	0,78	47,2	991	0,32	52,3
33	982	0,80	46,2	991	0,35	51,3
34	981	0,84	45,3	991	0,39	50,3
35	980	0,88	44,3	990	0,42	49,3
36	979	0,94	43,3	990	0,48	48,4
37	978	1,03	42,4	989	0,52	47,4
38	977	1,12	41,4	989	0,56	46,4
39	976	1,20	40,5	988	0,61	45,4
40	975	1,28	39,5	988	0,68	44,5
41	974	1,35	38,6	987	0,74	43,5
42	972	1,45	37,6	986	0,83	42,5
43	971	1,57	36,7	985	0,91	41,6
44	969	1,72	35,7	985	1,00	40,6
45	968	1,89	34,8	984	1,09	39,6
46	966	2,10	33,8	982	1,22	38,7
47	964	2,33	32,9	981	1,35	37,7
48	962	2,57	32,0	980	1,46	36,8
49	959	2,77	31,1	979	1,61	35,8
50	957	3,03	30,2	977	1,78	34,9
51	954	3,36	29,3	975	1,91	33,9
52	950	3,78	28,3	973	2,10	33,0
53	947	4,24	27,5	971	2,28	32,1
54	943	4,76	26,6	969	2,49	31,2
55	938	5,17	25,7	967	2,71	30,2
56	933	5,81	24,8	964	3,03	29,3
57	928	6,16	24,0	961	3,27	28,4
58	922	6,68	23,1	958	3,63	27,5
59	916	7,51	22,3	955	4,01	26,6

Fonte: Tavole di mortalità della popolazione italiana per regione (E)

(a) Si ricorda che la tavola di mortalità fa riferimento a una ipotetica generazione di mille nati vivi e che il significato delle principali funzioni che figurano nella suddetta tavola è il seguente:  $l_x$  funzione dei sopravvissuti, indica il numero di coloro che, provenendo dalla generazione suddetta, sopravvivono all'età precisa x;  $q_x$  probabilità di morte, è la probabilità che un individuo di età precisa x muoia prima di raggiungere l'età precisa x+1;  $e_x$  vita media esprime il numero di anni che restano da vivere ai sopravvissuti all'età x.

Tavola 2.16 segue - Tavola di mortalità per sesso ed età (a) - Anno 2005

ETÀ x	Maschi			Femmine		
	$l_x$	1.000 $q_x$	$e_x$	$l_x$	1.000 $q_x$	$e_x$
60	909	8,54	21,4	951	4,42	25,7
61	902	9,50	20,6	946	4,65	24,8
62	893	10,79	19,8	942	5,06	23,9
63	883	11,75	19,0	937	5,44	23,0
64	873	12,63	18,2	932	5,98	22,2
65	862	13,67	17,5	927	6,64	21,3
66	850	14,59	16,7	920	7,18	20,4
67	838	16,04	15,9	914	7,92	19,6
68	824	17,92	15,2	907	8,80	18,7
69	810	20,42	14,5	899	9,74	17,9
70	793	22,93	13,7	890	10,89	17,1
71	775	25,45	13,1	880	12,19	16,2
72	755	28,37	12,4	869	13,83	15,4
73	734	31,38	11,7	857	15,61	14,6
74	711	34,46	11,1	844	17,55	13,9
75	686	38,56	10,5	829	19,82	13,1
76	660	42,92	9,9	813	22,59	12,4
77	631	47,90	9,3	794	25,66	11,6
78	601	53,79	8,7	774	29,32	10,9
79	569	60,12	8,2	751	33,50	10,2
80	535	66,17	7,7	726	38,19	9,6
81	499	73,97	7,2	698	44,48	8,9
82	462	82,41	6,7	667	51,48	8,3
83	424	89,09	6,3	633	57,59	7,8
84	386	94,45	5,9	597	62,89	7,2
85	350	104,22	5,4	559	70,40	6,7
86	313	118,08	5,0	520	81,52	6,1
87	276	142,39	4,6	477	100,50	5,6
88	237	165,26	4,3	429	119,54	5,2
89	198	180,60	4,0	378	135,13	4,8
90	162	192,11	3,8	327	147,57	4,5
91	131	196,67	3,6	279	157,43	4,2
92	105	210,63	3,4	235	171,83	3,9
93	83	227,84	3,1	194	188,67	3,6
94	64	247,42	2,9	158	208,54	3,3
95	48	268,79	2,7	125	230,38	3,0
96	35	290,21	2,5	96	254,04	2,8
97	25	313,50	2,3	72	277,27	2,6
98	17	337,86	2,2	52	301,57	2,4
99	11	363,22	2,0	36	326,82	2,2
100	7	389,52	1,9	24	352,86	2,1
101	4	416,66	1,7	16	379,49	1,9
102	3	446,05	1,6	10	405,14	1,8
103	1	475,98	1,5	6	431,40	1,7
104	1	505,86	1,4	3	458,14	1,6
105	0	535,46	1,3	2	485,26	1,5
106	0	564,52	1,2	1	512,64	1,4
107	0	592,83	1,1	0	540,15	1,3
108	0	620,18	1,1	0	567,68	1,2
109	0	646,39	1,0	0	595,10	1,1
110	0	671,31	1,0	0	622,33	1,1
111	0	698,32	0,9	0	646,01	1,0
112	0	724,09	0,9	0	669,07	1,0
113	0	748,56	0,8	0	691,44	0,9
114	0	771,67	0,8	0	713,05	0,9
115	0	793,42	0,8	0	733,86	0,9
116	0	813,80	0,7	0	753,84	0,8
117	0	832,85	0,7	0	772,97	0,8
118	0	850,59	0,7	0	791,25	0,8
119	0	867,09	0,7	0	808,66	0,7

Fonte: Tavole di mortalità della popolazione italiana per regione (E)

(a) Si ricorda che la tavola di mortalità fa riferimento a una ipotetica generazione di mille nati vivi e che il significato delle principali funzioni che figurano nella suddetta tavola è il seguente:  $l_x$  funzione dei sopravvissuti, indica il numero di coloro che, provenendo dalla generazione suddetta, sopravvivono all'età precisa x;  $q_x$  probabilità di morte, è la probabilità che un individuo di età precisa x muoia prima di raggiungere l'età precisa x+1;  $e_x$  vita media esprime il numero di anni che restano da vivere ai sopravvissuti all'età x.

**Tavola 2.17 - Superficie, densità e movimento della popolazione nei paesi europei - Anno 2006**

PAESI	Superficie (km <sup>2</sup> )	Densità (abitanti per km <sup>2</sup> )	Nascite (in migliaia)	Decessi (in migliaia)	Saldo naturale (in migliaia)	Saldo migratorio (a) (in migliaia)	Saldo totale (in migliaia)	Popolazione a fine anno (in migliaia)
Italia	301.336	195,6	560,0	557,9	2,1	377,5	379,6	59.131,3
Austria	83.844	98,8	77,9	74,3	3,6	29,4	33,0	8.298,9
Belgio	30.519	345,6	121,4 (b)	101,6	19,8	53,4	73,2	10.584,5
Danimarca	43.077	126,2	65,0	55,5	9,5	10,1	19,6	5.447,1
Finlandia	338.176	15,6	58,8	48,1	10,8	10,6	21,4	5.277,0
Francia	551.500	114,6	830,9 (b)	531,1 (b)	299,8	93,6	393,4	63.392,1 (b)
Germania	357.021	230,7	675,0 (b)	825,0 (b)	-150,0	23,0	-127,0	82.311,0
Grecia	131.957	84,5	111,0 (b)	105,2 (b)	5,8	40,0	45,8	11.171,0 (b)
Irlanda	70.273	60,6	64,2	27,5	36,8	68,9	105,6	4.314,6 (b)
Lussemburgo	2.586	180,9	5,5	3,8	1,7	14,9	16,7	476,2 (b)
Paesi Bassi	41.543	393,5	185,1	135,4	49,7	-25,9	23,8	16.358,0
Portogallo	92.118	114,9	105,4 (b)	101,9 (b)	3,4	26,1	29,5	10.599,1
Regno Unito	241.800	250,6	748,5 (b)	502,6 (b)	245,9	159,5	405,4	60.393,0 (b)
Spagna	505.987	87,2	475,0 (b)	369,9 (b)	105,0	611,3	716,4	44.474,6
Svezia	441.370	20,6	105,9	91,2	14,7	50,8	65,5	9.113,3
<b>Ue15</b>	<b>3.233.105</b>	<b>120,8</b>	<b>4.189,7</b>	<b>3.530,8</b>	<b>658,9</b>	<b>2.201,1</b>	<b>2.859,9</b>	<b>391.341,7</b>
Bulgaria	110.910	69,4	74,0	113,4	-39,5	0,0	-39,5	7.679,3
Cipro	9.251	83,5	8,8	5,1 (b)	3,6	8,5	12,1	778,5
Estonia	45.288	29,7	14,9	17,3	-2,4	0,2	-2,3	1.342,4
Lettonia	64.589	35,4	22,3	33,1	-10,8	-2,5	-13,3	2.281,3
Lituania	65.300	52,0	31,3	44,8	-13,5	-4,9	-18,4	3.384,9
Malta	316	1.282,2	3,9	3,2	0,7	1,0	1,7	406,0
Polonia	312.677	122,0	374,2	369,7	4,6	-36,1	-31,6	38.125,5
Repubblica Ceca	78.867	130,2	105,8	104,4	1,4	34,7	36,1	10.287,2
Romania	237.500	90,9	219,5	258,1	-38,6	-6,5	-45,1	21.565,1
Slovacchia	49.034	110,0	53,9	53,3	0,6	3,9	4,5	5.393,6
Slovenia	20.279	99,0	18,9 (b)	18,1 (b)	0,8	6,2	7,0	2.010,4
Ungheria	93.028	108,3	99,9 (b)	131,6 (b)	-31,7	21,3	-10,4	10.066,2
<b>Ue27</b>	<b>4.320.145</b>	<b>114,4</b>	<b>5.217,0</b>	<b>4.683,0</b>	<b>533,9</b>	<b>2.102,1</b>	<b>2.636,0</b>	<b>494.662,1</b>
Albania	28.748	109,8	34,2	16,9	17,3	-4,4	12,9	3.162,0
Andorra	453	176,3	0,8	0,3	0,6	2,1	2,7	81,2
Bielorussia	207.600	46,9	96,7	138,4	-41,7	5,6	-36,1	9.714,5
Bosnia-Erzegovina	51.129	75,2	33,6	32,3	1,4	0,0	1,4	3.844,0 (b)
Croazia	56.538	78,6	41,4	50,4	-8,9	7,3	-1,6	4.441,2
Ex Repubblica iugoslava di Macedonia	25.713	79,3	22,6	18,6	4,0	-0,5	3,4	2.041,9
Islanda	103.000	2,9	4,4	1,9	2,5	5,3	7,8	307,7
Liechtenstein	160	219,0	0,4 (b)	0,2 (b)	0,1	0,1	0,3	35,2
Moldova	33.844	105,9	37,6	43,1	-5,6	-3,3	-8,8	3.581,1
Norvegia	323.758	14,4	58,5	41,3	17,3	23,6	40,9	4.681,1
Russia	17.201.800	8,3	1.479,6	2.166,7	-687,1	154,5	-532,6	142.221,0
San Marino	61	494,8	0,3	0,2	0,1	0,3	0,4	30,4
Serbia Montenegro	102.173	78,9 (c)	86,5 (c)	114,2 (c)	-27,7 (c)	0,0 (c)	-27,7 (c)	8.051,3 (c)
Svizzera	41.285	181,3	73,6 (b)	60,5 (b)	13,1	35,0	48,1	9.113,3 (b)
Turchia	774.815	94,2	1.362,0	456,0	906,0	0,0	906,0	73.427,0
Ucraina	603.700	77,2	460,4	758,1	-297,7	14,2	-283,5	46.465,7

Fonte: Consiglio d'Europa; Eurostat; Istat

(a) Compresa le correzioni post-censuarie o le regolarizzazioni dei registri di anagrafe relative ad eventi non attribuibili come nascite, decessi o migrazioni.

(b) Dati provvisori.

(c) 2005.

Tavola 2.18 - Principali indicatori demografici dei paesi europei - Anno 2006

PAESI	Tasso di natalità (per 1.000 abitanti)	Tasso di mortalità (per 1.000 abitanti)	Tasso di crescita naturale (per 1.000 abitanti)	Tasso di migratorietà (a) (per 1.000 abitanti)	Tasso di crescita totale (per 1.000 abitanti)	Tasso di mortalità infantile (per 1.000 nati vivi)	Indice di vecchiaia (al 1° gennaio)
Italia	9,5	9,5	0,0	6,4	6,4	3,7 (d)	141,7
Austria	9,4	9,0	0,4	3,5	4,0	3,6	103,8
Belgio	11,5	9,6	1,9	5,1	6,9	4,3 (e)	100,6
Danimarca	12,0	10,2	1,7	1,9	3,6	3,8	81,3
Finlandia	11,2	9,1	2,0	2,0	4,1	2,8	92,5
Francia	13,1	8,4	4,7	1,5	6,2	3,8	87,1
Germania	8,2	10,0	-1,8	0,3	-1,5	3,8	136,9
Grecia	10,0	9,4	0,5	3,6	4,1	3,7	129,4
Irlanda	15,1	6,4	8,6	16,2	24,8	3,7	54,1
Lussemburgo	11,8	8,1	3,7	31,9	35,7	2,5	76,6
Paesi Bassi	11,3	8,3	3,0	-1,6	1,5	4,4	78,1
Portogallo	10,0	9,6	0,3	2,5	2,8	3,3	109,6
Regno Unito	12,4	8,3	4,1	2,6	6,7	5,1 (d)	89,9
Spagna	10,8	8,4	2,4	13,9	16,2	3,8	115,2
Svezia	11,7	10,0	1,6	5,6	7,2	2,8	100,0
<b>Ue15</b>	<b>10,7</b>	<b>9,0</b>	<b>1,7</b>	<b>5,6</b>	<b>7,3</b>	<b>4,0 (c)</b>	<b>111,3 (c)</b>
Bulgaria	9,6	14,7	-5,1	0,0	-5,1	9,7	126,5
Cipro	11,3	6,6	4,7	11,0	15,7	3,1	65,2
Estonia	11,1	12,9	-1,8	0,1	-1,7	4,4	110,6
Lettonia	9,7	14,5	-4,7	-1,1	-5,8	7,6	117,5
Lituania	9,2	13,2	-4,0	-1,4	-5,4	6,8	92,7
Malta	9,6	7,9	1,7	2,5	4,1	3,6	79,7
Polonia	9,8	9,7	0,1	-0,9	-0,8	6,0	82,1
Repubblica Ceca	10,3	10,2	0,1	3,4	3,5	3,3	97,3
Romania	10,2	12,0	-1,8	-0,3	-2,1	13,9	95,5
Slovacchia	10,0	9,9	0,1	0,7	0,8	6,6	70,5
Slovenia	9,4	9,0	0,4	3,1	3,5	3,4	110,6
Ungheria	9,9	13,1	-3,2	2,1	-1,0	5,7	102,6
<b>Ue27</b>	<b>10,6</b>	<b>9,5</b>	<b>1,1</b>	<b>4,3</b>	<b>5,3</b>	<b>4,7 (c)</b>	<b>107,4 (c)</b>
Albania	10,8	5,4	5,5	-1,4	4,1	7,4	33,5
Andorra	10,6	3,3	7,3	26,2	33,5	3,6	78,1
Bielorussia	9,9	14,2	-4,3	0,6	-3,7	6,1	96,1
Bosnia-Erzegovina	8,8	8,4	0,4	0,0	0,4	6,8 (e)	70,7 (e)
Croazia	9,3	11,3	-2,0	1,6	-0,4	5,2	107,0
Ex Repubblica iugoslava di Macedonia	11,1	9,1	1,9	-0,3	1,7	11,5	57,2
Islanda	14,5	6,3	8,3	17,3	25,6	1,4	53,7
Liechtenstein	10,3	6,3	4,0	3,7	7,7	5,5	66,7
Moldova	10,5	12,0	-1,5	-0,9	-2,5	11,8	53,6
Norvegia	12,6	8,9	3,7	5,1	8,8	3,2	75,4
Russia	10,4	15,2	-4,8	1,1	-3,7	11,8 (e)	90,0 (d)
San Marino	10,0	7,5	2,6	9,7	12,2	3,1 (f)	108,2 (d)
Serbia Montenegro	10,7 (d)	14,2 (d)	-3,5 (d)	0,0 (d)	-3,5 (d)	7,5 (e)	102,0 (e)
Svizzera	9,8	8,1	1,8	4,7	6,4	4,4	100,0
Turchia	18,7	6,2	12,4	0,0	12,4	21,5 (e)	20,8
Ucraina	9,9	16,3	-6,4	0,3	-6,1	9,6	111,7

Fonte: Consiglio d'Europa; Eurostat; Istat

(a) Compresa le correzioni post-censuarie o le regolarizzazioni dei registri di anagrafe relative ad eventi non attribuibili come nascite, decessi o migrazioni.

(b) Dati provvisori.

(c) Dati stimati.

(d) 2005.

(e) 2004.

(f) 2003.

(g) 2002.

**Tavola 2.18 segue - Principali indicatori demografici dei paesi europei - Anno 2006**

PAESI	Numero medio di figli per donna	Età media della donna al parto (anni)	Tasso di nuzialità (per 1.000 abitanti)	Tasso di primo-nuzialità totale Femmine	Età media al primo matrimonio Femmine (anni)	Vita media	
						Maschi	Femmine
Italia	1,35	31,0	4,2	0,58	29,4	78,3 (c)	83,9 (c)
Austria	1,41 (b)	29,2	4,5	0,51	28,6	77,2	82,8
Belgio	1,64 (e)	....	4,1 (d)	0,55 (e)	27,1 (e)	76,6	82,3
Danimarca	1,85	30,3	6,7	0,73	30,7	76,1	80,7
Finlandia	1,84	30,0	5,4	0,68 (e)	29,0 (e)	75,9	83,1
Francia	2,01 (b)	29,7	4,3	0,55	29,4	77,3	84,4
Germania	1,34 (b)	29,6	4,5	0,55 (e)	28,4 (e)	77,2	82,4
Grecia	1,38 (b)	29,9	5,2	0,67	28,2	77,2	81,9
Irlanda	1,91	30,7	4,9 (d)	....	....	77,3	82,1
Lussemburgo	1,64	29,9	4,1	0,51	28,8	76,8	81,9
Paesi Bassi	1,71 (b)	30,6	4,4	0,51	29,1	77,7	82,0
Portogallo	1,36 (b)	29,5	4,5	0,55	27,0	75,5	82,3
Regno Unito	1,85 (b)	29,2	5,2 (d)	0,55 (f)	28,1 (g)	75,7 (d)	79,5 (d)
Spagna	1,36 (b)	30,9	4,8	0,55	29,3	77,7	84,4
Svezia	1,85	30,5	5,0	0,59	31,5	78,8	83,1
<b>Ue15 (c)</b>	<b>1,59 (c)</b>	<b>30,0 (c)</b>	<b>4,5</b>	<b>0,56 (c)</b>	<b>28,8 (c)</b>	<b>77,2 (c)</b>	<b>82,7 (c)</b>
Bulgaria	1,38	24,6	4,3	0,52	25,8	69,2	76,3
Cipro	1,40 (d)	29,8	6,8	1,58 (e)	27,3 (e)	78,8	82,4
Estonia	1,55	28,4	5,2	0,44 (e)	25,7 (f)	67,4	78,6
Lettonia	1,36 (b)	27,8	6,4	0,53	25,8	65,4	76,3
Lituania	1,30 (b)	27,7	6,3	0,62 (e)	24,7 (e)	65,3	77,0
Malta	1,40 (b)	28,8 (f)	6,2	0,76 (f)	26,5 (e)	77,0	81,9
Polonia	1,27	28,3	5,9	0,58	25,4	70,9	79,7
Repubblica Ceca	1,33 (b)	28,9	5,2	0,48	26,4	73,5	79,9
Romania	1,31	26,9	6,8	0,69	25,4	69,2	76,2
Slovacchia	1,24	27,9	4,8	0,56 (e)	25,0 (e)	70,4	78,4
Slovenia	1,32 (b)	29,6	3,2	0,36	28,5	74,5	82,0
Ungheria	1,35 (b)	28,7	4,4	0,46	26,7	69,2	77,8
<b>Ue27 (c)</b>	<b>1,53 (c)</b>	<b>29,5 (c)</b>	<b>4,8</b>	<b>0,56 (c)</b>	<b>28,1 (c)</b>	<b>75,7 (c)</b>	<b>81,8 (c)</b>
Albania	1,37	....	6,8	....	....	73,9	78,0
Andorra	1,23	30,6 (e)	10,6	....	....	91,6	93,9
Bielorussia	1,29	26,2 (e)	8,1	0,59 (e)	23,4 (e)	63,6	75,5
Bosnia-Erzegovina	1,18	....	5,6	....	....	72,1 (b)	77,5 (b)
Croazia	1,38	28,5	5,0	0,65	26,4	72,5	79,3
Ex Repubblica iugoslava di Macedonia	1,41 (c)	27,3	7,3	0,79	25,1	71,7	76,2
Islanda	2,07	29,5	5,5	0,63	31,1	79,5	82,9
Liechtenstein	1,40 (b)	31,3	4,3	0,82 (f)	29,8 (e)	78,9	83,1
Moldova	1,22	25,8	7,6	0,62 (e)	20,6 (e)	64,6	72,2
Norvegia	1,90	29,8	4,7	0,54 (e)	29,1 (e)	78,2	82,9
Russia	1,30	25,9 (e)	7,4 (d)	....	....	60,4	73,2
San Marino	1,24	31,9 (e)	7,5 (d)	0,46 (f)	27,4 (f)	79,4	85,1
Serbia Montenegro	1,60 (e)	27,3 (f)	5,7 (d)	0,73 (e)	25,7 (f)	70,1 (f)	75,2 (f)
Svizzera	1,44 (b)	30,6	5,3	0,63	29,1	79,2	84,2
Turchia	2,18	27,7 (f)	8,9	0,65 (g)	....	69,1	74,0
Ucraina	1,30	28,9 (f)	7,6	0,57 (e)	22,9 (e)	62,3	73,8

Fonte: Consiglio d'Europa; Eurostat; Istat

(a) Comprese le correzioni post-censuarie o le regolarizzazioni dei registri di anagrafe relative ad eventi non attribuibili come nascite, decessi o migrazioni.

(b) Dati provvisori.

(c) Dati stimati.

(d) 2005.

(e) 2004.

(f) 2003.

(g) 2002.