

Trasporti e telecomunicazioni

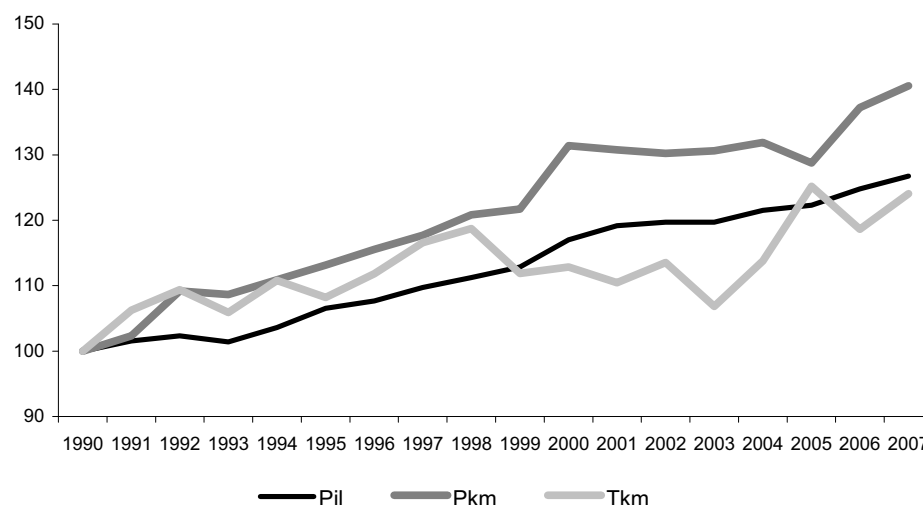
19. Trasporti e telecomunicazioni

Trasporti

L'attuale fase di sviluppo economico e, ancor di più, il mutamento delle tecnologie e dei comportamenti sociali implica una tendenza all'aumento della domanda di trasporto: le persone e le merci si muovono in misura crescente e questo fenomeno è accompagnato da profonde trasformazioni nelle caratteristiche della domanda di trasporto. In Italia, in particolare, a partire dall'inizio degli anni Novanta il totale dei flussi di passeggeri è aumentato in misura maggiore del prodotto interno lordo.

Figura 19.1

L'evoluzione della domanda di trasporto e del prodotto interno lordo - Anni 1990-2007 (indici base 1990=100)



I fattori che hanno determinato le trasformazioni della domanda di trasporto di merci sono molteplici, sia di natura macro che di natura microeconomica. La globalizzazione dei mercati comporta che l'intero sistema produttivo risulti sempre più articolato su scala mondiale. A tale scenario si aggiunge il processo dell'integrazione economica europea, che spinge le imprese a estendere il loro raggio di azione sia per l'acquisto degli input di produzione che per la vendita dei prodotti.

Ai cambiamenti della domanda di trasporto merci, inoltre, contribuiscono trasformazioni di natura microeconomica e principalmente la diffusione dell'organizzazione logistica di produzione fondata su tecniche di *just in time*. L'adozione di tali tecniche comporta che i servizi di trasporto entrino direttamente a far parte del processo di produzione e di distribuzione con una maggiore attenzione alla qualità del servizio, soprattutto in termini di certezza nei tempi di consegna, sicurezza dell'integrità dei carichi e possibilità di avere informazioni tempestive sullo stato della merce.

La crescita della mobilità dei passeggeri ha ragioni sia sociali sia economiche. Sul trasporto a lunga distanza opera il processo dell'integrazione europea, che ha facilitato il libero spostamento delle persone sul territorio europeo. Il trasporto a breve distanza cresce con il diffondersi del fenomeno del

Per saperne di più...

- ♦ ISTAT. *Statistiche dei trasporti: anno 2004*. Roma, 2007. (Annuari n. 5). <http://www.istat.it>.

pendolarismo che riguarda sia gli spostamenti sistematici, dovuti a motivi di studio o di lavoro, sia quelli prodotti dall'esigenza di soddisfare bisogni di carattere sociale e culturale. Inoltre, l'abbattimento dei costi della mobilità, generato dal progresso tecnologico, e l'aumento del reddito hanno contribuito ad accrescere il livello della mobilità fra le diverse aree geografiche.

Nell'Annuario sono riportati i dati relativi alle infrastrutture (rete stradale e ferroviaria), alla consistenza dei veicoli e al movimento di passeggeri e di merci. Come per altri settori di attività, per i trasporti sono fornite, oltre alle informazioni relative all'offerta, anche quelle concernenti la domanda. In particolare, nell'ambito dell'indagine multiscopo, sono stati rilevati alcuni aspetti della vita quotidiana, tra i quali i mezzi di trasporto utilizzati da scolari, studenti e occupati per raggiungere la scuola, l'università o i posti di lavoro e il tempo impiegato.

Il trasporto ferroviario

L'Istituto nazionale di statistica conduce dal 2004 una rilevazione sul trasporto ferroviario coerente con le caratteristiche fissate nel regolamento (Ce) n. 91/2003 del Parlamento europeo e del Consiglio e quindi adeguata alle accresciute esigenze informative determinatesi in seguito al processo di liberalizzazione e di privatizzazione del servizio di trasporto ferroviario nazionale. Tale rilevazione raccoglie i dati sul trasporto di merci e di passeggeri e quelli sull'incidentalità ferroviaria relativi a tutte le imprese del settore. Il campo di osservazione è costituito da tutte le imprese di trasporto ferroviario operanti in Italia (gruppo 49.1 e 49.2 della classificazione delle attività economiche Ateco 2007).

La rilevazione è censuaria, l'archivio di riferimento è costruito sulla base delle informazioni fornite dal Ministero dei trasporti e comprende sia le ex-ferrovie in concessione e gestione governativa, sia le altre imprese in possesso di licenza e del certificato di sicurezza che abbiano stipulato con il Gruppo Ferrovie dello Stato (Fs) un contratto di accesso alla rete nazionale, di proprietà della società Rete ferroviaria italiana (Rfi), per la prestazione del servizio di trasporto. In questa indagine sono state considerate solo le imprese attive.

Nel 2007 le imprese ferroviarie hanno trasportato 774,5 milioni di passeggeri per un totale di circa 50 miliardi di passeggeri-chilometro, registrando rispetto all'anno precedente, un aumento del 2,8 per cento del numero di passeggeri e un calo dello 0,8 per cento dei passeggeri-chilometro (Prospetto 19.1).

Per saperne di più...

- ♦ ISTAT. *Statistiche del trasporto ferroviario: anni 2004-2005*. Roma, 2007. (Informazioni n. 14). <http://www.istat.it>.
- ♦ ISTAT. *Trasporto ferroviario: anni 2004-2007*. Roma, 2009. (Tavole di dati). <http://www.istat.it>.

Prospetto 19.1

Trasporto ferroviario di passeggeri - Anni 2006-2007 (*passeggeri in valore assoluto; passeggeri-chilometro in migliaia e variazioni percentuali*)

TIPI DI SERVIZIO	2006	2007	Variazioni % 2007/2006
Passeggeri	753.535.735	774.480.366	2,8
Passeggeri-chilometro	50.185.488	49.780.147	-0,8

Nel corso dello stesso anno, le imprese ferroviarie hanno trasportato oltre 105 milioni di tonnellate di merci realizzando 25.285 miliardi di tonnellate-chilometro, con una crescita, rispetto al 2006, del 3,1 per cento in termini di tonnellate e del 4,7 per cento in termini di tonnellate-chilometro (Prospetto 19.2).

Prospetto 19.2

Trasporto ferroviario di merci - Anni 2006-2007 (*tonnellate in valore assoluto; tonnellate-chilometro in migliaia e variazioni percentuali*)

MERCİ TRASPORTATE	2006	2007	Variazioni % 2007/2006
Tonnellate	102.169.141	105.314.004	3,1
Tonnellate-chilometro	24.151.310	25.284.588	4,7

Il trasporto merci su strada

La rilevazione, condotta in ottemperanza al regolamento Cee n. 1172 del 1998, ha per oggetto la misurazione dell'ammontare complessivo del trasporto di merci su strada, svolto dagli automezzi italiani con portata utile non inferiore ai 35 quintali adibiti a tale tipologia di trasporto. È pertanto esclusa dalla rilevazione l'attività di trasporto merci svolta in Italia da veicoli non appartenenti a imprese italiane.

In Italia, i fattori che determinano la prevalenza di questa modalità di trasporto sono di carattere strutturale. Le principali cause sono da ricercarsi nella distribuzione sul territorio della popolazione e nella localizzazione e dimensione delle imprese, nei vincoli legati alla dotazione di infrastrutture, nel sistema distributivo, nella pratica diffusa della subvezione e nella polverizzazione del commercio al dettaglio. Esistono tuttavia importanti effetti secondari, quali l'impatto sull'ambiente e sulle infrastrutture, che andrebbero anch'essi tenuti in conto. L'autotrasporto, oltre ad assorbire quasi interamente il traffico a breve distanza (inferiore a 50 km), va a integrare quasi tutte le operazioni di trasporto, marittime, ferroviarie e aeree, che necessariamente hanno bisogno del segmento stradale per essere completate.

Nel 2006 i veicoli italiani adibiti al trasporto merci hanno realizzato 187 miliardi di tonnellate-chilometro e trasportato circa 1 miliardo e 484 milioni di tonnellate di merce.

Per saperne di più...

- ♦ ISTAT. *Trasporto merci su strada: anni 2000-2005*. Roma, 2007. (Tavole di dati). <http://www.istat.it>.

Prospetto 19.3

Trasporto di merci per classe di distanza - Anno 2006

CLASSI DI DISTANZA	Tonnellate	Composizioni %	Tonnellate-km (in migliaia)	Composizioni %
Trasporti locali	761.437.734	51,3	14.521.541	7,8
Trasporti su distanze medio-lunghe	722.432.265	48,7	172.490.552	92,2
Totale	1.483.869.999	100,0	187.012.093	100,0

Considerando separatamente i flussi secondo le classi di distanza percorsa, si rileva che nel 2006 i trasporti locali caratterizzano con 14 miliardi e 521 milioni di tonnellate-km il 7,8 per cento del traffico, mentre i trasporti su distanze medio-lunghe con 172 miliardi e 490 milioni di tonnellate-km coprono oltre il 92 per cento del traffico (Prospetto 19.3).

La rete stradale e il parco veicoli

Nel 2008 sono stati iscritti al Pubblico registro automobilistico (Pra) 2.903.860 nuovi veicoli, di cui 2.193.570 autoveicoli. Nello stesso anno, il parco circolante risulta composto da 40.894.490 autoveicoli, di cui 36.105.183 autoveicoli, 6.218.125 motoveicoli e 824.323 altri veicoli. Per quanto riguarda la rete stradale si fa presente che una parte delle strade statali, individuata dal d.p.c.m. del 21 febbraio 2000, è diventata di interesse regionale e che è in fase di attuazione l'assegnazione alle province delle strade di loro competenza. Negli ultimi anni l'estesa chilometrica è rimasta pressoché invariata.

L'incidentalità stradale

L'aumento della circolazione stradale comporta una serie di effetti negativi: incidenti stradali, congestioni del traffico, inquinamento dell'aria, inquinamento acustico eccetera. In Italia nel 2007 si sono verificati 230.871 incidenti stradali, che hanno determinato il decesso di 5.131 persone, mentre 325.850 persone hanno subito lesioni di diversa gravità. Pur tuttavia va segnalato che, rispetto al 2006, si è riscontrata una flessione nel numero degli incidenti (-3,0 per cento), dei morti (-9,5 per cento) e dei feriti (-2,1 per cento).

Gli spostamenti quotidiani

Nel 2009 gli spostamenti per recarsi in luogo di studio o di lavoro hanno interessato oltre 32 milioni di persone, di cui più di 10 milioni 800 mila tra scolari e studenti (inclusi i bambini che frequentano la scuola dell'infanzia e il nido) e quasi 22 milioni di occupati.

Per saperne di più...

- ♦ ISTAT. *Gli incidenti stradali negli anni '90: rischio e sicurezza sulle strade italiane*. Roma, 1997. (Argomenti n. 7).
- ♦ ISTAT. *Incidenti stradali: anno 2007*. Roma, 2008. (Statistiche in breve). <http://www.istat.it>.

La mobilità ha caratteristiche differenti per queste due tipologie di popolazione. Scolari e studenti si spostano a piedi nel 25,9 per cento dei casi, mentre gli occupati fanno maggior uso dei mezzi di trasporto (88,2 per cento) e solo l'11,2 per cento di essi si reca a lavoro a piedi.

Tra i mezzi di trasporto privato il più utilizzato è l'automobile, sia per gli studenti, come passeggeri (36,3 per cento), sia per gli occupati, come conducenti (69,3 per cento). La quota di occupati che utilizzano l'auto per recarsi a lavoro è sostanzialmente stabile nel tempo.

Per quanto riguarda i mezzi di trasporto pubblico, questi risultano essere utilizzati in maggior misura dagli studenti rispetto agli occupati.

Anche i tempi di percorrenza per giungere sul luogo di studio e lavoro sono differenziati tra studenti e occupati: i primi nel 61,5 per cento dei casi impiegano fino a 15 minuti, rispetto al 42,1 per cento dei secondi.

Autobus, filobus e tram. L'utenza dei mezzi pubblici urbani (autobus, filobus e tram) risulta pari a poco meno di un quarto della popolazione di 14 anni e oltre (24,1 per cento), dato sostanzialmente stabile nel tempo. Si tratta di una modalità di trasporto più diffusa nei centri abitati più grandi (64,7 per cento nei comuni centro delle aree metropolitane e 34,4 per cento in quelli con più di 50.000 abitanti).

Relativamente ad aspetti della qualità del servizio quali la frequenza delle corse, la puntualità e la possibilità di trovare un posto a sedere, la percentuale di utenti che si dichiarano soddisfatti è generalmente intorno al 50 per cento, più bassa che per gli utenti delle altre tipologie di mezzo di trasporto considerate.

Rispetto all'anno precedente si ha una situazione leggermente migliore. In particolare, sono soddisfatti per la frequenza delle corse il 56,6 per cento degli utenti (erano il 54,4 nel 2008), il 52,7 per cento si dichiara soddisfatto per la puntualità (nel 2008 erano il 51,4 per cento) e il 49,5 per cento è soddisfatto della possibilità di trovare un posto a sedere (nel 2008 erano il 48,1 per cento).

La quota di utenti residenti nel Nord e nel Centro che si dichiarano soddisfatti sono di più di quelli residenti nel Mezzogiorno. Mentre nei grandi centri metropolitani e nei comuni della loro periferia si hanno quote di utenti soddisfatti più basse che nelle altre tipologie comunali.

Pullman e corriere. La percentuale di popolazione che costituisce l'utenza del servizio di trasporto extraurbano, nel 2009, è pari al 16,6 per cento della popolazione di 14 anni e oltre. Anche per questa modalità di trasporto il dato è sostanzialmente stabile nel tempo.

L'aspetto della qualità del servizio che incontra il gradimento di una maggior quota di utenti è la puntualità con il 67,3 per cento, segue la possibilità di trovare posto a sedere (67,0 per cento), mentre per la frequenza delle corse la quota di utenti soddisfatti è minore (61,9 per cento).

A livello territoriale, la quota di persone che utilizza il pullman al Nord è praticamente identica a quella del Mezzogiorno (il 17,7 per cento) mentre al centro è più bassa (il 12,9 per cento).

A fronte di ciò, la quota di utenti soddisfatti tra quelli residenti nel Nord è più elevata sia per la frequenza sia per la puntualità e i posti a sedere, rispetto a quella degli utenti residenti nel Mezzogiorno.

Il treno. Nel 2009, il 30,7 per cento delle persone di 14 anni e oltre ha utilizzato almeno una volta il treno. Il dato è in leggero aumento rispetto al 2008.

A livello territoriale, l'utenza del treno è maggiore nel Nord e nel Centro (rispettivamente 35,3 per cento e 34,0 per cento) e minore nel Mezzogiorno (22,6 per cento).

Per quanto riguarda il grado di soddisfazione, la quota di utenti soddisfatti per le diverse componenti della qualità del servizio è in leggero aumento rispetto al 2007.

Infatti, per quanto riguarda la soddisfazione per la frequenza delle corse, nel 2009 il 60,3 per cento di utenti è molto o abbastanza soddisfatto rispetto

Per saperne di più...

- ♦ ISTAT. "La vita quotidiana nel 2007". In *Indagine multiscopo sulle famiglie "aspetti della vita quotidiana": anno 2007*. Roma, 2008. (Informazioni n. 10).

al 58,3 del 2008. Il 44,2 per cento degli utenti si dichiara soddisfatto della puntualità del servizio rispetto al 42,6 per cento del 2008 e, infine, il 62,0 per cento si dichiara soddisfatto circa la possibilità di trovare un posto a sedere contro il 60,0 per cento del 2008.

Gli utenti del Centro si dicono soddisfatti in misura maggiore degli utenti del Nord e di quelli del Mezzogiorno per tutti gli aspetti del servizio considerati.

Il trasporto marittimo

Le statistiche del trasporto marittimo sono regolate a livello europeo dalla direttiva n. 64/95 che stabilisce concetti e metodologie uniformi, al fine di assicurare una base informativa dettagliata, affidabile e comparabile fra i diversi paesi. La rilevazione del trasporto marittimo svolta dall'Istat è allineata agli standard definiti da tale direttiva.

Nel corso del 2006 il traffico complessivo delle merci nei porti italiani ammonta a oltre 520 milioni di tonnellate, di cui il 68,8 per cento è costituito dalle merci sbarcate e il rimanente 31,2 per cento da quelle imbarcate; rispetto all'anno precedente le merci complessivamente movimentate sono aumentate del 2,2 per cento. Il numero di passeggeri, sbarcati e imbarcati, è salito nel 2006 a quasi 86 milioni, con un aumento del 9,2 per cento rispetto al 2005 (Prospetto 19.4).

Prospetto 19.4

Traffico merci (in migliaia di tonnellate) e passeggeri (in migliaia) - Anni 2005-2006

TRAFFICO MARITTIMO	2005		2006		Variazioni % 2006/2005
	Valori assoluti	Composizioni %	Valori assoluti	Composizioni %	
Merci sbarcate	348.235	68,4	358.109	68,8	2,8
Merci imbarcate	160.711	31,6	162.076	31,2	0,8
Totale merci	508.946	100,0	520.185	100,0	2,2
Passeggeri sbarcati	39.476	50,1	42.969	50,0	8,8
Passeggeri imbarcati	39.277	49,9	43.015	50,0	9,5
Totale passeggeri	78.753	100,0	85.984	100,0	9,2

Il movimento delle merci imbarcate verso i paesi esteri, o provenienti da questi, che costituisce storicamente la parte più consistente del trasporto marittimo di merci per il nostro Paese, è stato pari a circa 362 milioni di tonnellate, mentre gli scambi fra porti italiani hanno raggiunto solo 158 milioni di tonnellate (Prospetto 19.5).

Il movimento di prodotti petroliferi imbarcati e sbarcati è stato pari a 66,6 milioni di tonnellate nella navigazione di cabotaggio e a 160 milioni nella navigazione internazionale, per un totale di circa 227 milioni. Tali prodotti rappresentano il 42,2 per cento delle merci trasportate nell'ambito del cabotaggio e il 44,2 per cento nella navigazione internazionale.

I prodotti non petroliferi hanno superato i 91 milioni di tonnellate negli scambi di cabotaggio e i 202 milioni di tonnellate in quelli internazionali, costituendo rispettivamente il 57,8 per cento e il 55,8 per cento del totale dei prodotti movimentati.

I porti caratterizzati dalla più spiccata vocazione al traffico internazionale sono quelli situati nel Nord-est e nelle Isole, con una quota rispettivamente del 25,9 per cento e del 23,8 per cento delle merci complessive; considerando la sola navigazione di cabotaggio, il 36,9 per cento del traffico merci tra porti italiani viene effettuato nelle Isole.

Nei porti situati nelle Isole si concentra, in particolare, il traffico dei prodotti petroliferi: 46,5 per cento nella navigazione di cabotaggio e 42,3 per cento nella navigazione internazionale. Esaminando, separatamente per navigazione internazionale e per cabotaggio, la distribuzione dei prodotti non petroliferi movimentati nei porti delle varie ripartizioni, emerge la quota elevata (pari al 37,5 per cento), dei porti del Sud all'interno della navigazione internazionale e dei porti delle Isole (29,9 per cento) e del Sud (28,0 per cento) all'interno della navigazione di cabotaggio.

Per saperne di più...

- ♦ ISTAT. *Statistiche dei trasporti marittimi: anni 2002-2004*. Roma, 2007. (Informazioni n. 5). <http://www.istat.it>.
- ♦ ISTAT. *Trasporto marittimo: anni 2005-2006*. Roma, 2008. (Tavole di dati). <http://www.istat.it>.

Prospetto 19.5

Traffico merci (a) per forma di navigazione, tipo di merce e ripartizione geografica - Anno 2006 (valori assoluti in migliaia di tonnellate e composizione percentuale)

Cabotaggio									
RIPARTIZIONI GEOGRAFICHE	Valori assoluti			Composizioni percentuali rispetto al totale Italia			Composizioni percentuali rispetto alla ripartizione geografica		
	Prodotti petroliferi	Prodotti non petroliferi	Totale	Prodotti petroliferi	Prodotti non petroliferi	Totale	Prodotti petroliferi	Prodotti non petroliferi	Totale
Nord-ovest	5.002	12.666	17.668	7,3	14,0	11,1	28,3	71,7	100,0
Nord-est	8.356	11.161	19.517	12,2	12,3	12,3	42,8	57,2	100,0
Centro	9.238	14.560	23.799	13,5	16,1	15,0	38,8	61,2	100,0
Sud	11.488	24.414	35.902	16,7	27,0	22,6	32,0	68,0	100,0
Isole	33.564	26.594	60.158	48,9	29,4	37,8	55,8	44,2	100,0
Altro	958	1.130	2.088	0,0	1,2	1,3	45,9	54,1	100,0
Italia	68.605	90.526	159.131	100,0	100,0	100,0	43,1	56,9	100,0

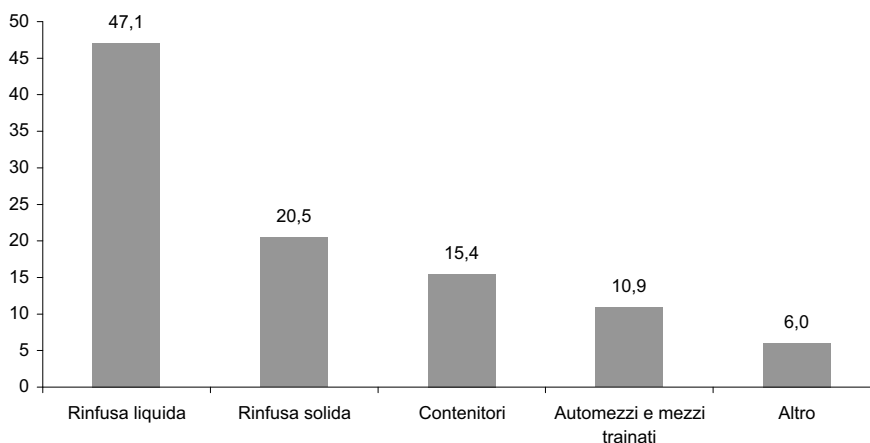
Internazionale									
RIPARTIZIONI GEOGRAFICHE	Valori assoluti			Composizioni percentuali rispetto al totale Italia			Composizioni percentuali rispetto alla ripartizione geografica		
	Prodotti petroliferi	Prodotti non petroliferi	Totale	Prodotti petroliferi	Prodotti non petroliferi	Totale	Prodotti petroliferi	Prodotti non petroliferi	Totale
Nord-ovest	23.481	29.661	53.142	14,8	15,5	15,2	44,2	55,8	100,0
Nord-est	42.324	45.284	87.608	26,7	23,7	25,0	48,3	51,7	100,0
Centro	15.467	22.326	37.793	9,8	11,7	10,8	40,9	59,1	100,0
Sud	6.865	74.541	81.406	4,3	39,0	23,3	8,4	91,6	100,0
Isole	70.423	19.264	89.687	44,4	10,1	25,6	78,5	21,5	100,0
Altro	-	180	180	-	0,1	0,1	0,0	100,0	100,0
Italia	158.560	191.256	349.815	100,0	100,0	100,0	45,3	54,7	100,0

Interessante è la suddivisione della merce trasportata per tipo di carico, distinguendo, cioè, fra merce trasportata in contenitori, rinfusa liquida o solida, in automezzo o mezzo trainato e in altro tipo di rinfusa; quest'ultima categoria include la cosiddetta *break-bulk* o colli e numero. Fanno parte di questo aggregato, per esempio, i pallet, il legname o l'acciaio imbracato.

Considerata l'elevata incidenza che i prodotti petroliferi presentano sia nella navigazione di cabotaggio sia in quella internazionale, la "rinfusa liquida" rappresenta il tipo di carico prevalente nel trasporto marittimo (47,1 per cento del totale delle merci trasportate via mare).

Figura 19.2

Merce trasportata per tipo di carico - Anno 2006 (composizione percentuale)



Per il trasporto marittimo, come per quello aereo sono disponibili, quali indicatori di breve termine del giro d'affari, i numeri indici trimestrali del fatturato, prodotti in accordo con i requisiti fissati dal regolamento n. 1158/05 del Consiglio dell'Unione europea sulle statistiche congiunturali.

L'indice di fatturato nel settore del trasporto marittimo (Prospetto 19.6), espresso in base 2005 e riferito alla nuova classificazione Ateco 2007 delle attività economiche, ha registrato nella media del 2008 un incremento del 4,8 per cento.

Prospetto 19.6

Indici del fatturato a prezzi correnti delle imprese del trasporto marittimo. Base 2005=100 - Anni 2000-2008

ANNI	Indici	Variazioni % sull'anno precedente
2000	92,6	-
2001	97,3	5,1
2002	95,8	-1,5
2003	95,0	-0,8
2004	99,1	4,3
2005	100,0	0,9
2006	100,1	0,1
2007	109,2	9,1
2008	114,4	4,8

Il trasporto aereo

La rilevazione sul trasporto aereo viene svolta in base al regolamento (Ce) n. 437/2003 del Parlamento europeo e del Consiglio del 27 febbraio 2003. L'indagine è a carattere totale e raccoglie le informazioni dalle società di gestione aeroportuale, con la collaborazione dell'Ente nazionale dell'aviazione civile (Enac). I dati raccolti riguardano il traffico aeroportuale di aeromobili, passeggeri, merci e posta, in arrivo e/o in partenza dagli aeroporti nazionali, relativamente all'aviazione civile commerciale. Sono perciò esclusi dal campo di osservazione i voli effettuati per motivi di Stato. I dati che vengono elaborati si riferiscono ai servizi aerei di linea e charter mentre escludono i voli aerotaxi e quelli dell'aviazione generale (cioè voli privati, di addestramento, scali tecnici, voli di posizionamento e di prova, aerofotografici, aeroambulanze). A partire dal 2002 vengono considerati anche i passeggeri in transito diretto, cioè i passeggeri che, dopo una sosta presso un aeroporto, proseguono il viaggio sullo stesso aeromobile con cui sono arrivati oppure trasbordano su un altro aereo che mantiene, comunque, lo stesso numero di volo.

Nel 2007 il complesso del traffico aereo presso gli scali nazionali ha registrato, rispetto all'anno precedente, un incremento sia degli aeromobili arrivati e partiti (+8,4 per cento), sia dei passeggeri (+10,9 per cento). L'aumento dei passeggeri, in particolare, è stato rilevato sia nella componente del traffico internazionale (+11,8 per cento), sia nella componente del traffico nazionale (+9,6 per cento). In entrambi i casi la crescita è da attribuire principalmente ai voli di linea (+13,4 per cento per i voli internazionali e +9,6 per cento per i voli nazionali); i passeggeri che hanno utilizzato i voli charter sono aumentati, rispetto al 2006, del 2,4 per cento nei voli nazionali e dello 0,8 per cento nel traffico internazionale.

L'indice di fatturato nel settore del trasporto aereo (Prospetto 19.8), ha segnato nella media del 2008 una variazione negativa del 7,6 per cento rispetto all'anno precedente.

Per saperne di più...

- ♦ ISTAT. *Statistiche del trasporto aereo: anni 2004-2005*. Roma, 2007. (Informazioni n. 6). <http://www.istat.it>.
- ♦ ISTAT. *Trasporto aereo: anni 2003-2007*. Roma, 2009. (Tavole di dati). <http://www.istat.it>.

Prospetto 19.7

Traffico di aeromobili, passeggeri, merci e posta - Anni 2006-2007 (movimenti aeromobili e passeggeri in numero; merci e posta in tonnellate)

TRAFFICO AEREO	2006	2007	Variazioni % 2007/2006
Movimenti aeromobili (a)	1.366.723	1.481.904	8,4
Passeggeri (b)	121.743.410	134.963.294	10,9
Traffico nazionale	52.241.922	57.241.030	9,6
<i>Di linea</i>	51.753.090	56.740.294	9,6
<i>Charter</i>	488.832	500.736	2,4
Traffico internazionale	69.501.488	77.722.264	11,8
<i>Di linea</i>	60.966.231	69.119.527	13,4
<i>Charter</i>	8.535.257	8.602.737	0,8
Merci e posta (c)	874.869	969.347	10,8

(a) Movimenti di aeromobili in arrivo e in partenza negli aeroporti nazionali, traffico nazionale e internazionale nel complesso.

(b) Passeggeri sbarcati e imbarcati negli aeroporti nazionali.

(c) Merci e posta sbarcate e imbarcate negli aeroporti nazionali, traffico nazionale e internazionale nel complesso.

Prospetto 19.8

Indici del fatturato a prezzi correnti delle imprese di trasporto aereo. Base 2005=100 - Anni 2000-2008

ANNI	Indici	Variazioni % sull'anno precedente
2000	109,6	-
2001	105,2	-4,0
2002	95,7	-9,0
2003	95,9	0,2
2004	93,1	-2,9
2005	100,0	7,4
2006	104,0	4,0
2007	106,7	2,6
2008	98,6	-7,6

Telecomunicazioni

Questa parte del capitolo presenta informazioni sugli indici di fatturato relativi alle poste e telecomunicazioni e informatica. Inoltre vengono riportati i principali risultati di due rilevazioni annuali sulle imprese di telefonia fissa e mobile e sugli Internet Service Provider (Isp).

Poste e telecomunicazioni

Nel settore delle telecomunicazioni (**Prospetto 19.9**), l'indice di fatturato ha registrato nella media del 2008, una modesta flessione (-1,7 per cento) rispetto al 2007; si tratta del primo risultato negativo dopo quasi un decennio di crescita continua del giro d'affari di questo settore.

Il fatturato del settore dell'informatica ha segnato nella media del 2008 un incremento molto contenuto (+0,5 per cento) rispetto all'anno precedente, evidenziando un rallentamento della crescita.

Nel settore dei servizi postali si è osservata nel 2008 una lieve flessione del fatturato (-0,9 per cento).

Nel 2007 le imprese di telefonia fissa e mobile hanno registrato un fatturato di 45.060 milioni di euro e investimenti per 6.964 milioni di euro. Il fatturato per addetto è risultato pari a 531 mila euro e gli investimenti per addetto a 82 mila euro (**Tavola 19.21**). Nelle attività di fornitura di accesso a Internet, il fatturato complessivo è stato pari a 23.268 milioni di euro (312 mila euro per addetto) e gli investimenti di 4.347 milioni di euro (58 mila euro per addetto).

Prospetto 19.9**Indici del fatturato e tassi di variazione annua delle imprese di telecomunicazioni, informatica e servizi postali. Base 2005=100 - Anni 2000-2008**

ANNI	Telecomunicazioni		Informatica		Servizi postali	
	Indici	Var. % sull'anno precedente	Indici	Var. % sull'anno precedente	Indici	Var. % sull'anno precedente
2000	74,3	-	100,8	-	81,4	-
2001	81,2	9,3	97,6	-3,2	88,8	9,1
2002	87,3	7,5	98,8	1,2	90,9	2,4
2003	90,5	3,7	99,7	0,9	92,4	1,7
2004	95,7	5,7	100,3	0,6	96,7	4,7
2005	100,0	4,5	100,0	-0,3	100,0	3,4
2006	104,0	4,0	101,4	1,4	100,6	0,6
2007	104,1	0,1	105,6	4,1	103,3	2,7
2008	102,3	-1,7	106,1	0,5	102,4	-0,9

Al 31 dicembre 2007 la tecnologia prevalente nella telefonia è quella digitale xDSL, con un totale di 8,5 milioni di abbonati (Tavola 19.22). Le linee mobili attive sono 90,2 milioni mentre le carte telefoniche prepagate attive sono 80,4 milioni. Il numero di clienti che fa uso della Carrier Preselection è pari a 5,8 milioni.

Il totale delle utenze Internet è di circa 12,1 milioni e la velocità di download più frequente è quella con velocità uguale o superiore a 2 Mbit/s (con 9,5 milioni di utenze attive). Il numero delle utenze Internet a bassa velocità (Dial-up) continua a diminuire (da 3,3 milioni nel 2006 a 2 milioni nel 2007) e al tempo stesso gli utenti spostano le loro preferenze verso velocità di banda più elevate che consentono una maggiore interattività dei servizi forniti in rete. Anche rispetto ai servizi di upload, è la velocità più elevata (quella uguale o superiore a 512 Kbit/s), a essere la più frequente con 4,6 milioni di utenze (Prospetto 19.10).

A livello territoriale, il maggiore numero di utenze Internet si registra nell'Italia nord-occidentale (3,6 milioni) e nel Mezzogiorno (3,3 milioni); seguono Italia centrale e Italia nord-orientale (Tavola 19.23).

Nel corso del 2007 il traffico telefonico su rete fissa è costituito, nel 43,4 per cento dei casi, da chiamate verso lo stesso distretto nazionale (abbonati aventi lo stesso prefisso), nel 21,9 per cento dei casi da chiamate verso altri distretti nazionali (abbonati aventi prefisso diverso) e nel 12,6 per cento da chiamate verso rete mobile. A sua volta, il traffico telefonico su rete mobile è costituito da chiamate verso la rete mobile dello stesso operatore nel 57,6 per cento dei casi e verso altro operatore nel 22,5 per cento dei casi (Figura 19.3).

Per saperne di più...

- ♦ ISTAT. *Le imprese di telecomunicazioni: anno 2007*. Roma, 2008. (Statistiche in breve). <http://www.istat.it>.

Prospetto 19.10**Utenze attive delle imprese Internet Service Provider per velocità di download/upload e classe di addetti - Anno 2007 (valori assoluti)**

CLASSI DI ADDETTI	Utenze attive con velocità di download			Utenze attive con velocità di upload		
	Fino a 399 Kbit/s	Da 400 Kbit/s a 1,99 Mbit/s	Uguale o superiore a 2 Mbit/s	Fino a 399 Kbit/s	Da 400 Kbit/s a 1,99 Mbit/s	Uguale o superiore a 2 Mbit/s
1-99	305.568	137.073	508.090	315.552	125.356	508.810
100 e oltre	1.692.665	451.683	8.966.251	1.693.185	1.385.421	8.033.006
Totale	1.998.233	588.755	9.474.341	2.008.737	1.984.339	8.068.254

Figura 19.3

Traffico telefonico su rete fissa e mobile per tipologia - Anno 2007 (valori percentuali sul traffico telefonico complessivo rispettivamente della rete fissa e della rete mobile delle imprese rispondenti)

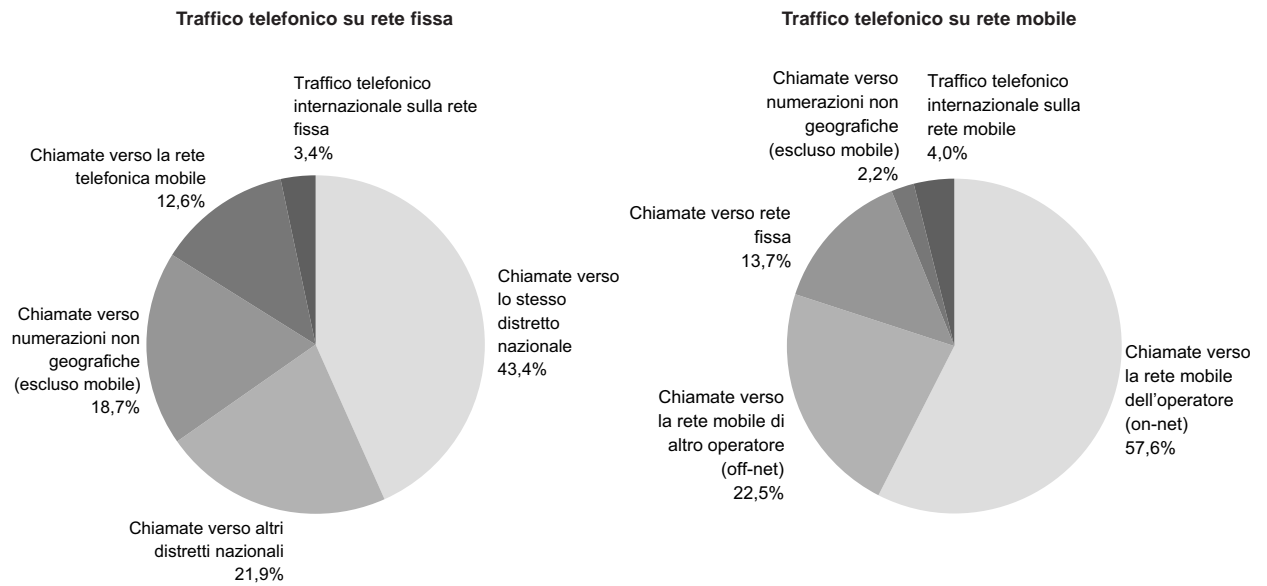


Tavola 19.1 - Rete stradale per tipo di strada - Anni 2000-2007 (valori assoluti in chilometri)

ANNI	Tipo di strada			Totale
	Strade di interesse nazionale		Regionali e provinciali	
	Autostrade	Altre strade		
2000	6.478	46.556	114.691	167.725
2001	6.478	46.870	115.180	168.528
2002	6.487	20.654	143.468	170.609
2003	6.487	17.250	149.106	172.843
2004	6.532	17.250	151.570	175.352
2005	6.542	21.524	147.364	175.430
2006	6.554	21.524	147.364	175.442
2007	6.558	19.290	156.258	182.136

Fonte: Aiscat; Anas; Archivio nazionale delle strade; Ministero dei trasporti (indagine diretta presso le province)

Tavola 19.2 - Rete ferroviaria italiana per trazione, tipologia di binario e regione (a) - Anno 2008 (in chilometri)

ANNI REGIONI	Linee elettrificate		Linee non elettrificate		Totale
	A binario doppio	A binario semplice	A binario doppio	A binario semplice	
2004	6.317	4.726	44	4.828	15.915
2005	6.740	4.624	34	4.827	16.225
2006	6.831	4.624	67	4.773	16.295
2007	6.970	4.561	100	4.724	16.355
2008 - PER REGIONE					
Piemonte	728	566	-	579	1.873
Valle d'Aosta/Vallée d'Aoste	-	-	-	81	81
Lombardia	748	617	-	278	1.643
Trentino-Alto Adige	199	96	-	67	362
<i>Bolzano/Bozen</i>
<i>Trento</i>
Veneto	598	182	-	403	1.183
Friuli-Venezia Giulia	298	79	-	89	466
Liguria	326	158	-	16	500
Emilia-Romagna	683	449	-	88	1.220
Toscana	731	197	31	473	1.432
Umbria	180	172	-	15	367
Marche	191	49	-	146	386
Lazio	888	251	-	111	1.250
Abruzzo	123	195	-	193	511
Molise	23	43	-	204	270
Campania	605	239	-	242	1.086
Puglia	422	175	-	225	822
Basilicata	24	193	-	145	362
Calabria	279	209	-	363	851
Sardegna	-	-	50	379	429
Sicilia	169	631	-	578	1.378
Linee all'estero esercitate da Fs	11	3	-	44	58
Italia	7.226	4.501	80	4.722	16.530

Fonte: Ferrovie dello Stato

(a) Dal 2000 l'estesa della rete ferroviaria non comprende più le linee esercitate in regime di raccordo; tali linee, nel 1999, ammontavano a 173 chilometri.

Tavola 19.3 - Passeggeri trasportati e movimenti di treni passeggeri per dimensione di impresa - Anni 2006-2007 (passeggeri in valori assoluti, passeggeri-chilometro in migliaia, percorso medio in chilometri, movimenti di treni in migliaia di treni-chilometro)

	2006		2007		Variazioni % 2007/2006
	Valori assoluti	Composizioni %	Valori assoluti	Composizioni %	
GRANDI IMPRESE					
Numero di passeggeri	540.297.800	71,7	557.870.800	72,0	3,3
Passeggeri-km	46.438.600	92,5	45.984.800	92,4	-1,0
Percorso medio di un passeggero	86,0	-	82,4	-	-4,2
Movimenti di treni passeggeri	266.533	87,1	274.911	87,2	3,1
PICCOLE E MEDIE IMPRESE					
Numero di passeggeri	213.237.935	28,3	216.609.566	28,0	1,6
Passeggeri-km	3.746.888	7,5	3.795.347	7,6	1,3
Percorso medio di un passeggero	17,6	-	17,5	-	-0,6
Movimenti di treni passeggeri	39.463	12,9	40.293	12,8	2,1
TOTALE					
Numero di passeggeri	753.535.735	100,0	774.480.366	100,0	2,8
Passeggeri-km	50.185.488	100,0	49.780.147	100,0	-0,8
Percorso medio di un passeggero	66,6	-	64,3	-	-3,5
Movimenti di treni passeggeri	305.996	100,0	315.204	100,0	3,0

Fonte: Rilevazione del trasporto ferroviario (R)

Tavola 19.4 - Merci trasportate per tipo di trasporto e dimensione di impresa (a) - Anni 2006-2007 (merci in tonnellate, movimenti di treni merci in migliaia di treni-chilometro, percorrenza media in chilometri)

TIPI DI TRASPORTO	2006		2007		Variazioni % 2007/2006
	Valori assoluti	Composizioni %	Valori assoluti	Composizioni %	
GRANDI IMPRESE					
Nazionale	33.751.586	88,6	33.603.669	87,1	-0,4
Internazionale in entrata	25.261.048	65,4	24.959.209	63,0	-1,2
Internazionale in uscita	11.564.138	45,5	12.171.534	44,9	5,3
Transito	27.189	100,0	26.536	100,0	-2,4
Totale	70.603.961	69,1	70.760.948	67,2	0,2
Percorrenza media	295,6	-	299,6	-	1,4
Movimento treni merci (b)	58.634	91,8	56.464	90,3	-3,7
PICCOLE E MEDIE IMPRESE					
Nazionale	4.335.942	11,4	4.967.581	12,9	14,6
Internazionale in entrata	13.391.407	34,6	14.627.192	37,0	9,2
Internazionale in uscita	13.837.831	54,5	14.958.283	55,1	8,1
Transito	-	-	-	-	-
Totale	31.565.180	30,9	34.553.056	32,8	9,5
Percorrenza media	104,0	-	118,3	-	13,8
Movimento treni merci (b)	5.259	8,2	6.050	9,7	15,0
TOTALE					
Nazionale	38.087.528	100,0	38.571.250	100,0	1,3
Internazionale in entrata	38.652.455	100,0	39.586.401	100,0	2,4
Internazionale in uscita	25.401.969	100,0	27.129.817	100,0	6,8
Transito	27.189	100,0	26.536	100,0	-2,4
Totale	102.169.141	100,0	105.314.004	100,0	3,1
Percorrenza media	236,4	-	240,0	-	1,5
Movimento treni merci (b)	63.893	100,0	62.514	100,0	-2,2

Fonte: Rilevazione del trasporto ferroviario (R)

(a) La merce trasportata, come richiesto dal regolamento, non include il peso dei carri privati vuoti.

(b) Non sono compresi gli spostamenti delle locomotive singole.

Tavola 19.5 - Merci trasportate per tipo di trasporto e dimensione di impresa (a) - Anni 2006-2007 (valori assoluti in migliaia di tonnellate-chilometro, composizioni percentuali e variazioni percentuali)

TIPI DI TRASPORTO	2006		2007		Variazioni % 2007/2006
	Valori assoluti	Composizioni %	Valori assoluti	Composizioni %	
GRANDI IMPRESE					
Nazionale	12.665.038	97,8	12.641.029	95,8	-0,2
Internazionale in entrata	5.770.086	80,4	5.786.456	76,2	0,3
Internazionale in uscita	2.415.760	60,3	2.752.139	61,5	13,9
Transito	17.005	100,0	17.006	100,0	0,0
Totale	20.867.889	86,4	21.196.630	83,8	1,6
PICCOLE E MEDIE IMPRESE					
Nazionale	290.201	2,2	550.754	4,2	89,8
Internazionale in entrata	1.402.979	19,6	1.812.008	23,8	29,2
Internazionale in uscita	1.590.241	39,7	1.725.196	38,5	8,5
Transito	-	-	-	-	-
Totale	3.283.421	13,6	4.087.958	16,2	24,5
TOTALE					
Nazionale	12.955.239	100,0	13.191.783	100,0	1,8
Internazionale in entrata	7.173.065	100,0	7.598.464	100,0	5,9
Internazionale in uscita	4.006.001	100,0	4.477.335	100,0	11,8
Transito	17.005	100,0	17.006	100,0	0,0
Totale	24.151.310	100,0	25.284.588	100,0	4,7

Fonte: Rilevazione del trasporto ferroviario (R)

(a) La merce trasportata, come richiesto dal regolamento, non include il peso dei carri privati vuoti.

Tavola 19.6 - Traffico ferroviario nei paesi Ue - Anno 2006

PAESI	Passeggeri-chilometro (milioni)		Tonnellate-chilometro (a) (milioni)	
	2006	Variazioni % 2006/2005	2006	Variazioni % 2006/2005
Italia	50.185	0,2	24.151	6,1
Austria	9.300	2,6	20.980	10,7
Belgio	9.610	5,0	8.572	5,4
Cipro	-	-	-	-
Danimarca	6.110	2,3	1.892	-4,3
Estonia	260	4,0	10.418	-2,1
Finlandia	3.540	1,7	11.060	14,0
Francia	78.790	3,0	41.190	1,2
Germania	79.000	2,8	107.007	12,1
Grecia	1.810	-2,2	662	8,0
Irlanda	1.870	5,1	205	-32,3
Lettonia	990	11,2	16.831	-14,9
Lituania	430	0,0	12.896	3,5
Lussemburgo	300	11,1	441	12,5
Malta	-	-	-	-
Paesi Bassi	15.890	4,9	6.289	7,2
Polonia	18.240	2,0	53.622	7,3
Portogallo	3.880	1,8	2.430	0,3
Regno Unito	47.040	5,9	27.365	22,6
Repubblica Ceca	6.920	3,7	15.779	6,1
Slovacchia	2.210	1,4	9.988	5,5
Slovenia	800	2,6	3.373	3,9
Spagna	22.110	2,3	11.634	0,0
Svezia	9.620	7,6	22.271	2,7
Ungheria	9.660	-1,9	10.167	11,8
Unione europea (25)	378.565	2,9	419.223	6,8

Fonte: Eurostat/New Cronos (tonnellate-chilometro); Eurostat, International Transport Forum, Union Internationale des chemins de Fer, National Statistics (passeggeri-chilometro)

(a) Escluso il peso dei carri privati vuoti.

Tavola 19.7 - Parco veicolare secondo le risultanze del Pubblico registro automobilistico per categoria e regione - Anno 2008

ANNI REGIONI	Autoveicoli					Motoveicoli			Altri veicoli
	Autovetture	Autobus	Autocarri merci e speciali	Motrici	Totale	Motocicli	Motocarri e motoveicoli speciali	Totale	
2004	33.973.147	92.874	4.015.612	142.413	38.224.046	4.574.644	342.739	4.917.383	809.478
2005	34.667.485	94.437	4.179.659	148.173	39.089.754	4.938.359	344.827	5.283.186	812.161
2006	35.297.282	96.099	4.331.747	151.704	39.876.832	5.288.818	349.104	5.637.922	814.390
2007	35.680.097	96.419	4.437.638	153.912	40.368.066	5.590.259	354.534	5.944.793	818.488
2008 - PER REGIONE									
Piemonte	2.773.313	6.285	379.508	11.591	3.170.697	376.038	18.941	394.979	71.365
Valle d'Aosta/ Vallée d'Aoste	138.881	349	35.318	254	174.802	13.977	4.323	18.300	1.815
Lombardia	5.709.432	11.406	712.711	23.003	6.456.552	887.054	24.867	911.921	144.873
Trentino-Alto Adige	550.247	2.308	79.822	4.437	636.814	83.948	6.487	90.435	21.390
<i>Bozano/Bozen</i>	<i>256.325</i>	<i>935</i>	<i>35.500</i>	<i>1.654</i>	<i>294.414</i>	<i>38.305</i>	<i>1.544</i>	<i>39.849</i>	<i>9.761</i>
<i>Trento</i>	<i>293.922</i>	<i>1.373</i>	<i>44.322</i>	<i>2.783</i>	<i>342.400</i>	<i>45.643</i>	<i>4.943</i>	<i>50.586</i>	<i>11.629</i>
Veneto	2.891.116	7.348	387.471	16.853	3.302.788	398.328	10.690	409.018	93.415
Friuli-Venezia Giulia	754.176	1.674	88.410	3.778	848.038	118.866	4.157	123.023	21.669
Liguria	835.089	2.544	101.334	2.930	941.897	343.651	17.367	361.018	18.114
Emilia-Romagna	2.647.740	6.242	396.854	14.714	3.065.550	454.167	12.655	466.822	81.207
Toscana	2.324.509	6.043	331.068	7.048	2.668.668	483.686	32.010	515.696	61.835
Umbria	595.311	1.951	74.221	3.650	675.133	82.646	7.935	90.581	19.631
Marche	985.119	2.859	140.500	3.585	1.132.063	177.083	8.543	185.626	21.713
Lazio	3.795.551	10.947	417.440	11.418	4.235.356	640.932	20.593	661.525	62.281
Abruzzo	818.769	3.207	109.722	4.038	935.736	124.623	8.387	133.010	15.371
Molise	193.939	936	30.345	773	225.993	23.542	2.647	26.189	3.307
Campania	3.337.359	10.175	343.028	16.765	3.707.327	548.385	46.835	595.220	54.218
Puglia	2.214.064	5.755	237.123	8.709	2.465.651	265.520	40.008	305.528	38.353
Basilicata	340.493	1.829	46.496	1.925	390.743	30.621	4.713	35.334	5.776
Calabria	1.157.350	4.656	148.027	5.440	1.315.473	127.995	27.158	155.153	14.135
Sicilia	3.046.453	7.757	343.356	11.200	3.408.766	569.861	45.491	615.352	44.850
Sardegna	972.472	3.252	128.909	4.740	1.109.373	106.410	14.969	121.379	27.845
Non definito	23.800	74	3.040	156	27.070	1.761	255	2.016	1.160
ITALIA	36.105.183	97.597	4.534.703	157.007	40.894.490	5.859.094	359.031	6.218.125	824.323
Nord	16.299.994	38.156	2.181.428	77.560	18.597.138	2.676.029	99.487	2.775.516	453.848
Centro	7.700.490	21.800	963.229	25.701	8.711.220	1.384.347	69.081	1.453.428	165.460
Mezzogiorno	12.080.899	37.567	1.387.006	53.590	13.559.062	1.796.957	190.208	1.987.165	203.855

Fonte: Automobil Club d'Italia

Tavola 19.8 - Iscrizioni al Pubblico registro automobilistico di veicoli nuovi di fabbrica per categoria e regione - Anno 2008

ANNI REGIONI	Autovetture	Autobus	Autocarri merci e speciali	Motrici	Motocicli	Motocarri e motoveicoli speciali	Altri veicoli	Totale
2004	2.497.862	4.733	277.685	11.725	465.119	12.630	17.849	3.287.603
2005	2.238.342	5.174	244.509	12.296	432.939	14.585	15.623	2.963.468
2006	2.353.247	5.184	260.139	13.142	448.413	15.456	15.786	3.111.367
2007	2.517.408	4.149	265.296	13.611	434.916	16.340	17.427	3.269.147
2008 - PER REGIONE								
Piemonte	210.427	439	31.073	1.649	22.559	1.078	1.604	268.829
Valle d'Aosta/Vallée d'Aoste	28.799	28	7.323	6	657	114	9	36.936
Lombardia	419.775	1.338	60.901	4.873	65.707	1.746	6.032	560.372
Trentino-Alto Adige	31.132	144	5.367	1.085	5.011	319	1.232	44.290
<i>Bolzano/Bozen</i>	<i>14.188</i>	<i>60</i>	<i>2.517</i>	<i>132</i>	<i>2.382</i>	<i>106</i>	<i>271</i>	<i>19.656</i>
<i>Trento</i>	<i>16.944</i>	<i>84</i>	<i>2.850</i>	<i>953</i>	<i>2.629</i>	<i>213</i>	<i>961</i>	<i>24.634</i>
Veneto	164.631	213	18.625	1.322	24.658	893	1.837	212.179
Friuli-Venezia Giulia	42.806	113	4.862	426	7.091	245	637	56.180
Liguria	47.781	63	4.901	77	26.222	596	188	79.828
Emilia-Romagna	172.374	195	22.599	1.106	28.635	883	1.691	227.483
Toscana	169.624	215	23.984	1.111	36.591	1.503	1.487	234.515
Umbria	31.434	34	2.892	277	4.313	356	209	39.515
Marche	49.891	77	4.746	153	11.013	349	223	66.452
Lazio	392.053	360	34.605	465	46.108	1.137	649	475.377
Abruzzo	38.422	104	3.351	110	8.732	641	343	51.703
Molise	6.933	32	682	10	1.431	176	21	9.285
Campania	103.453	313	7.718	565	42.117	837	1.073	156.076
Puglia	76.231	167	5.527	110	15.502	558	285	98.380
Basilicata	11.051	40	1.164	43	1.788	231	112	14.429
Calabria	42.820	185	3.156	105	7.703	835	97	54.901
Sicilia	108.833	166	7.660	193	42.867	916	351	160.986
Sardegna	45.100	116	4.397	88	5.749	563	131	56.144
ITALIA	2.193.570	4.342	255.533	13.774	404.454	13.976	18.211	2.903.860
Nord	1.117.725	2.533	155.651	10.544	180.540	5.874	13.230	1.486.097
Centro	643.002	686	66.227	2.006	98.025	3.345	2.568	815.859
Mezzogiorno	432.843	1.123	33.655	1.224	125.889	4.757	2.413	601.904

Fonte: Automobil Club d'Italia

Tavola 19.9 - Trasporti complessivi per titolo di trasporto e regione di origine (a) - Anno 2006

REGIONI DI ORIGINE	Conto proprio			Conto terzi			Totale		
	Tonnellate	Tkm (migliaia)	Km medi	Tonnellate	Tkm (migliaia)	Km medi	Tonnellate	Tkm (migliaia)	Km medi
Piemonte	52.645.324	1.882.866	36	86.880.123	14.130.474	163	139.525.447	16.013.340	115
Valle d'Aosta/ Vallée d'Aoste	2.855.480	57.586	20	1.633.124	125.925	77	4.488.604	183.511	41
Lombardia	96.362.673	3.785.203	39	203.426.939	29.411.951	145	299.789.612	33.197.154	111
Bolzano/Bozen	9.830.181	271.893	28	18.637.138	1.935.878	104	28.467.320	2.207.771	78
Trento	11.453.312	311.151	27	18.563.189	2.654.253	143	30.016.501	2.965.404	99
Veneto	66.923.267	3.123.322	47	128.283.264	17.911.439	140	195.206.531	21.034.761	108
Friuli-Venezia Giulia	14.949.533	609.518	41	25.014.753	4.394.038	176	39.964.286	5.003.556	125
Liguria	9.055.756	269.238	30	27.837.977	4.868.803	175	36.893.733	5.138.042	139
Emilia-Romagna	30.894.088	1.704.558	55	153.509.000	19.697.060	128	184.403.087	21.401.618	116
Toscana	34.571.337	1.128.221	33	71.891.357	11.372.016	158	106.462.695	12.500.237	117
Umbria	7.703.800	406.764	53	33.054.030	4.215.284	128	40.757.830	4.622.048	113
Marche	10.816.749	587.550	54	27.333.841	4.813.078	176	38.150.590	5.400.628	142
Lazio	25.318.460	904.269	36	41.067.688	8.280.199	202	66.386.148	9.184.468	138
Abruzzo	15.006.363	603.270	40	20.764.016	4.407.249	212	35.770.379	5.010.519	140
Molise	5.073.293	145.949	29	3.386.076	754.410	223	8.459.369	900.359	106
Campania	17.656.441	577.606	33	40.002.609	7.681.265	192	57.659.050	8.258.872	143
Puglia	13.362.698	767.748	57	29.642.488	6.605.231	223	43.005.186	7.372.978	171
Basilicata	4.043.758	235.268	58	7.522.049	1.578.185	210	11.565.807	1.813.454	157
Calabria	13.345.705	438.322	33	8.092.944	1.818.853	225	21.438.649	2.257.175	105
Sicilia	13.126.404	557.503	42	36.408.500	4.066.331	112	49.534.904	4.623.834	93
Sardegna	9.487.127	418.351	44	16.748.300	1.038.506	62	26.235.427	1.456.857	56
ITALIA	464.481.751	18.786.158	40	999.699.405	151.760.427	152	1.464.181.155	170.546.586	116
Nord-Centro	373.379.960	15.042.140	40	837.132.423	123.810.398	148	1.210.512.383	138.852.538	115
Mezzogiorno	91.101.790	3.744.019	41	162.566.982	27.950.029	172	253.668.772	31.694.048	125
ESTERO	332.852	119.156	358	19.355.991	16.346.350	845	19.688.843	16.465.507	836
TOTALE	464.814.603	18.905.315	41	1.019.055.395	168.106.778	165	1.483.869.998	187.012.092	126

Fonte: Trasporto merci su strada (R)

(a) I dati si riferiscono ai veicoli di portata utile non inferiore ai 35 quintali.

Tavola 19.10 - Trasporti complessivi per tipo di trasporto e gruppo merceologico (a) - Anno 2006

GRUPPI MERCEOLOGICI	Trasporti locali (fino a 50 km)		Trasporti distanze medio-lunghe		Totale	
	Tonnellate	Tkm (migliaia)	Tonnellate	Tkm (migliaia)	Tonnellate	Tkm (migliaia)
Cereali	7.462.633	225.837	21.148.232	4.535.947	28.610.866	4.761.784
Patate, legumi, frutta fresca	6.825.631	155.758	15.687.841	7.199.848	22.513.472	7.355.606
Animali vivi, barbabietole da zucchero	1.086.454	32.966	5.233.218	1.385.045	6.319.671	1.418.010
Legno e sughero	6.350.410	150.844	19.084.374	4.867.437	25.434.784	5.018.281
Tessili, cascami, altre materie prime animali o vegetali	8.298.109	139.994	8.120.882	2.220.875	16.418.991	2.360.868
Derrate alimentari, foraggiere	28.543.493	684.645	84.345.322	24.095.230	112.888.815	24.779.875
Oleaginosi	457.696	14.658	2.948.219	1.184.497	3.405.915	1.199.155
Combustibili minerali solidi	2.016.078	31.900	5.922.085	1.101.553	7.938.163	1.133.453
Petrolio greggio	253.454	5.611	448.606	83.911	702.060	89.522
Prodotti petroliferi	17.652.470	452.956	41.356.921	6.344.663	59.009.391	6.797.619
Minerali di ferro, rottami e polvere	6.119.909	139.197	8.908.344	2.203.365	15.028.252	2.342.561
Altri minerali e cascami non ferrosi	402.126	11.020	1.952.316	496.008	2.354.442	507.028
Prodotti metallurgici	26.428.536	662.421	80.924.304	22.236.606	107.352.839	22.899.027
Cementi, calci, materiali da costruzione manufatti	109.614.755	2.248.388	94.280.406	15.684.954	203.895.161	17.933.343
Minerali greggi o manufatti	423.763.940	7.080.526	107.286.383	14.480.431	531.050.323	21.560.957
Concimi naturali e manufatti	1.981.510	44.946	6.132.189	1.569.955	8.113.699	1.614.901
Prodotti carbochimici, catrami	7.098.260	182.878	7.114.293	1.649.326	14.212.553	1.832.204
Prodotti chimici esclusi carbochimici o catrami	9.820.353	208.668	31.382.667	9.764.186	41.203.020	9.972.854
Cellulosa e avanzi di carta	5.339.010	132.993	11.277.936	3.292.122	16.616.946	3.425.115
Veicoli, materiale da trasporto, macchine, motori	13.823.505	297.694	22.741.244	7.616.174	36.564.749	7.913.867
Articoli metallici	5.052.350	85.752	5.520.655	1.636.249	10.573.005	1.722.000
Vetro, vetreria, ceramica	9.631.216	158.847	13.153.941	3.707.416	22.785.157	3.866.264
Cuoio, tessuti, abbigliamento, altri manufatti	10.821.060	249.086	28.247.496	9.228.270	39.068.557	9.477.356
Articoli diversi	52.594.777	1.123.959	99.214.391	25.906.484	151.809.169	27.030.443
Totale	761.437.734	14.521.541	722.432.265	172.490.552	1.483.869.998	187.012.092

Fonte: Trasporto merci su strada (R)

(a) I dati si riferiscono ai veicoli di portata utile non inferiore ai 35 quintali.

Tavola 19.11 - Incidenti stradali per tipo e persone infortunate per regione - Anno 2007

ANNI REGIONI	Incidenti per tipo				Persone infortunate	
	Tra veicoli	Veicoli e pedoni	Veicoli isolati	Totale	Morte (a)	Ferite
2003	195.974	17.635	38.662	252.271	6.563	356.475
2004	187.618	17.845	38.027	243.490	6.122	343.179
2005	184.345	18.408	37.258	240.011	5.818	334.858
2006	182.084	19.089	36.951	238.124	5.669	332.955
2007 - PER REGIONE						
Piemonte	10.832	1.466	2.345	14.643	392	21.363
Valle d'Aosta/Vallée d'Aoste	254	37	73	364	10	495
Lombardia	34.092	3.711	6.885	44.688	774	60.546
Trentino-Alto Adige	2.223	285	616	3.124	87	4.172
<i>Bolzano/Bozen</i>	832	118	266	1.216	54	1.557
<i>Trento</i>	1.391	167	350	1.908	33	2.615
Veneto	14.354	1.039	2.985	18.378	538	25.327
Friuli-Venezia Giulia	3.627	400	995	5.022	124	6.737
Liguria	6.955	1.323	1.709	9.987	91	12.902
Emilia-Romagna	18.278	1.387	3.409	23.074	531	31.815
Toscana	16.007	1.740	2.462	20.209	322	26.465
Umbria	2.640	287	646	3.573	92	5.076
Marche	5.487	534	1.128	7.149	147	10.230
Lazio	23.253	2.515	3.993	29.761	527	41.431
Abruzzo	3.322	301	630	4.253	119	6.382
Molise	381	37	94	512	20	864
Campania	8.351	1.005	1.922	11.278	320	16.750
Puglia	9.397	664	1.715	11.776	366	19.652
Basilicata	588	82	230	900	37	1.512
Calabria	2.727	188	611	3.526	128	5.869
Sicilia	11.182	1.002	1.989	14.173	356	21.442
Sardegna	3.389	365	727	4.481	150	6.820
ITALIA	177.339	18.368	35.164	230.871	5.131	325.850
Nord	90.615	9.648	19.017	119.280	2.547	163.357
Centro	47.387	5.076	8.229	60.692	1.088	83.202
Mezzogiorno	39.337	3.644	7.918	50.899	1.496	79.291

Fonte: Rilevazione sugli incidenti stradali (R)
(a) Decessi verificatisi entro il trentesimo giorno.

Tavola 19.12 - Bambini dell'asilo e della scuola materna, studenti fino a 34 anni per eventuale mezzo di trasporto usato per andare a scuola o all'università, tempo impiegato e ripartizione geografica - Anno 2009
(valori assoluti in migliaia e per 100 persone della stessa zona)

ANNI RIPARTIZIONI GEOGRAFICHE	Va a scuola a piedi	Usa mezzi di trasporto	Mezzo di trasporto									Tempo impiegato	
			Treno	Tram e bus	Metro- politana	Pullman, corriere	Pullman aziende e scolastico	Auto (come conduttore)	Auto (come passeggero)	Moto, ciclomotore	Bicicletta	Fino a 15 minuti	Più di 30 minuti
PER 100 PERSONE													
2005	26,5	73,0	6,0	13,9	2,4	11,7	6,4	5,5	34,2	2,7	2,2	61,9	14,2
2006	26,1	73,3	5,1	12,7	2,6	12,4	5,7	5,3	35,9	3,1	2,6	62,3	14,4
2007	26,7	72,0	5,9	12,4	2,8	12,1	5,8	5,2	34,2	2,7	2,7	61,2	15,8
2008	25,1	74,2	5,8	12,4	2,4	12,8	5,8	5,4	36,3	3,2	2,8	61,1	15,0
2009 - PER RIPARTIZIONE GEOGRAFICA													
VALORI ASSOLUTI													
Nord	1.020	3.424	268	558	122	587	212	204	1.721	91	227	2.876	700
Centro	354	1.635	129	309	66	160	140	142	802	100	26	1.200	340
Mezzogiorno	1.423	2.876	196	472	79	516	206	236	1.395	108	21	2.570	589
Italia	2.797	7.934	594	1.339	268	1.263	558	581	3.918	300	275	6.645	1.628
PER 100 PERSONE DELLA STESSA ZONA													
Nord	22,8	76,6	6,0	12,5	2,7	13,1	4,7	4,6	38,5	2,0	5,1	64,3	15,7
Centro	17,7	81,6	6,5	15,4	3,3	8,0	7,0	7,1	40,1	5,0	1,3	59,9	17,0
Mezzogiorno	32,9	66,4	4,5	10,9	1,8	11,9	4,8	5,4	32,2	2,5	0,5	59,4	13,6
Italia	25,9	73,4	5,5	12,4	2,5	11,7	5,2	5,4	36,3	2,8	2,5	61,5	15,1

Fonte: Indagine multiscopo "Aspetti della vita quotidiana" (R)

Tavola 19.13 - Persone di 15 anni e oltre occupate per eventuale mezzo di trasporto usato per andare al lavoro, tempo impiegato e ripartizione geografica - Anno 2009
(valori assoluti in migliaia e per 100 persone della stessa zona)

ANNI RIPARTIZIONI GEOGRAFICHE	Va a lavoro a piedi	Usa mezzi di trasporto	Mezzo di trasporto									Tempo impiegato	
			Treno	Tram e bus	Metro- politana	Pullman, corriere	Pullman aziende e scolastico	Auto (come conduttore)	Auto (come passeggero)	Moto, ciclomotore	Bicicletta	Fino a 15 minuti	Più di 30 minuti
PER 100 PERSONE													
2005	11,1	88,2	2,6	5,0	2,2	2,1	0,9	70,5	5,9	4,2	2,9	45,6	15,5
2006	11,0	88,2	2,9	4,7	2,1	2,0	0,8	69,7	6,0	4,3	3,0	45,2	15,8
2007	11,2	87,6	2,9	5,5	2,5	2,4	0,8	68,2	6,2	4,4	3,2	43,3	17,6
2008	11,1	88,2	2,9	4,9	2,5	2,2	0,7	69,7	6,0	4,6	3,1	42,0	16,7
2009 - PER RIPARTIZIONE GEOGRAFICA													
VALORI ASSOLUTI													
Nord	1.133	10.110	384	673	399	286	61	7.748	484	493	617	4.878	1.942
Centro	441	4.057	141	289	186	84	28	3.221	226	280	82	1.804	930
Mezzogiorno	868	5.002	89	193	53	132	82	4.101	434	184	38	2.480	723
Italia	2.441	19.169	614	1.155	639	502	171	15.070	1.144	957	737	9.161	3.594
PER 100 PERSONE DELLA STESSA ZONA													
Nord	10,0	89,5	3,4	6,0	3,5	2,5	0,5	68,6	4,3	4,4	5,5	43,2	17,2
Centro	9,7	89,5	3,1	6,4	4,1	1,9	0,6	71,0	5,0	6,2	1,8	39,8	20,5
Mezzogiorno	14,7	84,6	1,5	3,3	0,9	2,2	1,4	69,4	7,3	3,1	0,6	42,0	12,2
Italia	11,2	88,2	2,8	5,3	2,9	2,3	0,8	69,3	5,3	4,4	3,4	42,1	16,5

Fonte: Indagine multiscopo "Aspetti della vita quotidiana" (R)

Tavola 19.14 - Persone di 14 anni e oltre che utilizzano i vari mezzi di trasporto (utenza), soddisfatte per frequenza delle corse, puntualità, posto a sedere, per regione e ripartizione geografica - Anno 2009 (per 100 persone della stessa zona)

ANNI REGIONI TIPI DI COMUNE	Autobus				Pullman				Treno			
	Utenza autobus	Sod- disfa- zione fre- quenza	Sod- disfa- zione puntua- lità	Sod- disfa- zione posto a sedere	Utenza pullman	Sod- disfa- zione fre- quenza	Sod- disfa- zione puntua- lità	Sod- disfa- zione posto a sedere	Utenza treno	Sod- disfa- zione fre- quenza	Sod- disfa- zione puntua- lità	Sod- disfa- zione posto a sedere
2005	23,8	53,0	51,5	48,4	16,6	59,3	66,4	67,4	29,3	62,7	46,9	62,4
2006	24,0	51,9	46,7	46,5	16,7	57,9	64,2	68,1	29,6	58,4	37,7	57,0
2007	24,4	56,5	53,1	50,0	16,6	60,9	65,4	65,8	29,9	61,5	44,2	62,6
2008	24,8	54,4	51,4	48,1	16,8	60,9	65,5	66,4	29,4	58,3	42,6	60,0
2009 - PER REGIONE												
Piemonte	25,7	61,5	57,4	51,3	17,7	56,8	65,1	66,0	36,7	58,9	37,1	61,5
Valle d'Aosta/Vallée d'Aoste	21,2	76,5	80,7	87,7	22,5	69,6	76,7	93,9	27,0	52,0	33,0	65,5
Lombardia	25,7	60,3	52,1	50,2	18,3	62,9	67,5	67,5	34,0	60,7	39,9	59,8
Trentino-Alto Adige	31,5	85,4	82,9	74,9	29,2	77,0	89,3	84,5	36,8	73,5	63,2	78,0
<i>Bolzano/Bozen</i>	42,0	85,3	81,4	73,6	35,0	86,5	86,7	82,3	41,2	77,2	63,6	83,0
<i>Trento</i>	21,6	85,7	85,5	77,3	23,8	63,9	92,9	87,7	32,8	69,0	62,7	72,0
Veneto	20,8	73,0	74,6	52,9	17,9	66,0	72,0	64,6	34,4	62,6	46,9	60,2
Friuli-Venezia Giulia	20,9	81,4	83,8	59,9	15,9	70,4	87,0	79,7	33,1	61,2	49,8	71,2
Liguria	43,2	65,1	64,5	43,9	16,5	66,9	73,6	72,2	40,8	53,3	30,9	61,1
Emilia-Romagna	26,3	78,9	73,5	64,7	14,0	73,8	75,9	70,6	35,8	67,0	46,8	61,0
Toscana	25,3	62,5	57,0	58,6	11,7	69,4	77,1	75,9	37,9	60,9	48,4	66,1
Umbria	20,4	59,4	66,2	68,3	8,7	55,9	74,2	71,1	27,3	56,3	45,5	67,3
Marche	16,7	73,9	76,5	74,6	15,8	73,1	82,2	78,3	29,4	54,0	47,2	68,1
Lazio	39,8	39,4	33,8	37,5	13,6	53,2	51,7	58,7	33,8	70,3	49,1	61,5
Abruzzo	16,8	65,4	63,0	57,7	19,8	68,9	77,2	75,9	20,3	57,4	47,8	63,2
Molise	14,6	66,2	73,9	81,0	26,9	73,5	82,1	83,8	24,6	46,8	42,0	59,0
Campania	24,3	42,5	38,5	39,8	19,2	48,3	47,1	47,9	29,9	64,5	52,7	64,0
Puglia	13,6	43,6	42,1	47,5	13,7	67,4	72,6	69,1	24,7	57,3	51,3	61,0
Basilicata	13,6	71,8	71,9	76,8	21,5	70,6	84,7	83,2	19,7	51,5	43,9	67,1
Calabria	14,5	51,1	48,2	53,6	18,7	55,0	62,7	68,2	30,3	32,7	20,0	48,8
Sicilia	17,6	26,3	23,9	31,8	16,1	59,1	65,6	71,0	13,7	40,6	31,0	56,3
Sardegna	16,4	55,0	51,8	48,0	17,7	53,6	63,3	63,5	12,9	59,5	54,8	74,5
ITALIA	24,1	56,6	52,7	49,5	16,6	61,9	67,3	67,0	30,7	60,3	44,2	62,0
Nord	25,9	67,7	63,5	54,0	17,7	65,2	71,5	69,1	35,3	61,7	42,4	61,7
Centro	30,6	49,0	44,6	47,3	12,9	61,2	65,1	67,5	34,0	64,2	48,4	64,3
Mezzogiorno	18,0	42,8	40,0	43,1	17,4	57,7	62,5	63,9	22,6	54,1	44,4	60,7
PER TIPO DI COMUNE DI RESIDENZA												
Comuni centro dell'area metropolitana	64,7	48,4	39,8	34,7	9,8	60,7	65,6	64,1	36,7	65,8	49,4	69,1
Comuni periferia dell'area metropolitana	21,4	49,8	50,2	48,1	26,5	53,2	52,0	49,9	31,2	63,1	46,6	52,5
Comuni fino a 2.000 abitanti	7,0	63,9	71,0	73,1	22,6	64,3	80,0	82,5	22,7	56,0	43,6	64,1
Comuni da 2.001 a 10.000 abitanti	9,0	62,2	68,7	68,3	19,6	64,0	72,4	72,1	26,2	57,6	42,2	63,0
Comuni da 10.001 a 50.000 abitanti	12,5	63,0	63,1	62,6	15,9	64,8	67,7	68,2	31,4	60,5	44,1	61,5
Comuni da 50.001 abitanti e più	34,4	67,2	62,6	59,5	10,9	64,1	71,6	71,3	32,7	56,6	40,1	60,0

Fonte: Indagine multiscope "Aspetti della vita quotidiana" (R)

Tavola 19.15 - Merci e passeggeri trasportati nel complesso della navigazione per porto di sbarco e imbarco (a)
- Anno 2006 (merci e passeggeri in migliaia)

PORTI	Merci (tonnellate)			Passeggeri		
	Sbarchi	Imbarchi	Totale	Sbarchi	Imbarchi	Totale
Amalfi	-	-	-	158	154	312
Ancona	2.858	1.831	4.689	750	811	1.561
Anzio	1	6	7	215	50	265
Augusta	16.861	14.118	30.979	-	-	-
Bari	2.119	1.077	3.196	606	601	1.207
Barletta	779	513	1.292	-	-	-
Brindisi	8.445	1.540	9.985	219	201	420
Cagliari	4.698	4.784	9.482	180	183	363
Calasetta	-	15	15	173	180	353
Capri	144	79	223	2.477	2.463	4.940
Carloforte	116	-	116	503	504	1.007
Casamicciola	247	89	336	300	332	631
Catania	571	685	1.256	26	27	53
Chioggia	1.986	930	2.916	-	-	-
Civitavecchia	4.549	1.508	6.057	1.252	1.247	2.500
Falconara Marittima	3.547	912	4.458	1	1	2
Favignana	75	10	84	326	354	680
Fiumicino	5.391	1.235	6.626	63	65	128
Formia	69	36	104	165	154	319
Gaeta	2.382	256	2.638	2	1	3
Gela	3.860	3.323	7.183	-	-	-
Genova	33.384	11.041	44.425	1.161	1.159	2.320
Gioia Tauro	14.213	14.472	28.685	-
Golfo Aranci	229	354	583	541	530	1.072
Isola del Giglio	16	4	19	244	241	486
La Maddalena	1.225	1.146	2.371
La Spezia	9.231	5.970	15.201	..	-	..
Lipari	1.576	361	1.937	439	440	879
Livorno	17.017	7.533	24.550	1.084	1.082	2.166
Manfredonia	626	517	1.143	3	7	10
Marina di Carrara	1.901	1.224	3.126	-	-	-
Messina	1.182	1.191	2.373	5.526	5.308	10.834
Milazzo	10.276	7.778	18.054	462	444	906
Monfalcone	4.050	464	4.514
Napoli	7.978	3.427	11.405	3.419	3.385	6.804
Olbia	2.860	2.513	5.374	1.845	1.820	3.665
Oristano	957	691	1.649	-	-	-
Ortona	1.432	86	1.518	1	1	2
Palau	-	1.146	1.225	2.371
Palermo	3.203	1.868	5.071	780	789	1.568
Piombino	6.899	2.383	9.282	1.982	1.966	3.948
Ponza	582	3	584	158	167	325
Porto d'Ischia	366	140	506	1.734	1.708	3.443
Porto Empedocle	184	961	1.145	39	41	79
Porto Foxi	14.996	12.115	27.111	-	-	-
Porto Nogaro	525	717	1.242	-	-	-
Porto Santo Stefano	5	20	24	336	510	846
Porto Torres	4.254	1.551	5.805	557	567	1.124
Portoferraio	404	285	688	1.601	1.597	3.198
Portovesme	4.811	1.274	6.085	330	325	655
Positano	-	-	-	155	159	315
Pozzuoli	191	520	711	827	822	1.650
Procida	144	66	210	565	608	1.173
Ravenna	24.398	3.241	27.639	7	7	14
Reggio di Calabria	398	1	400	5.214	5.455	10.669
Rio Marina	3	..	3	118	118	235
Salerno	2.833	2.305	5.138	214	190	404
Santa Panagia	8.463	7.476	15.938	-	-	-
Santa Teresa di Gallura	8	14	22	139	127	266

Fonte: Trasporto marittimo (R)

(a) Le eventuali incongruenze nei totali di riga e di colonna sono da attribuire alla procedura di arrotondamento.

Tavola 19.15 segue - **Merci e passeggeri trasportati nel complesso della navigazione per porto di sbarco e imbarco (a) - Anno 2006** (merci e passeggeri in migliaia)

PORTI	Merci (tonnellate)			Passeggeri		
	Sbarchi	Imbarchi	Totale	Sbarchi	Imbarchi	Totale
Savona-Vado	13.653	1.708	15.361	188	196	383
Sorrento	19	29	48	1.048	1.053	2.101
Taranto	30.149	20.723	50.871
Termoli	16	239	256	103	103	206
Trapani	566	632	1.197	438	443	881
Tremiti	170	14	184	191	193	384
Trieste	40.255	4.390	44.644	28	35	63
Venezia	27.332	4.678	32.010	335	348	683
Vibo Valentia	957	135	1.093	1
Vulcano Porto	42	7	49	196	207	402
Altri porti	6.659	4.009	10.668	1.172	1.164	2.336
Totale	358.109	162.076	520.185	42.969	43.015	85.984

Fonte: Trasporto marittimo (R)

(a) Le eventuali incongruenze nei totali di riga e di colonna sono da attribuire alla procedura di arrotondamento.

Tavola 19.16 - Merci e passeggeri trasportati in navigazione di cabotaggio per porto di sbarco e imbarco (a) - Anno 2006 (merci e passeggeri in migliaia)

PORTI	Merci (tonnellate)			Passeggeri		
	Sbarchi	Imbarchi	Totale	Sbarchi	Imbarchi	Totale
Alghero	-	-	-	-	-	-
Alicudi	4	..	4	5	5	11
Amalfi	-	-	-	158	154	312
Ancona	384	398	782	4	-	4
Anzio	1	6	7	215	50	265
Arbatax	20	7	26	42	39	82
Augusta	1.697	7.672	9.369	-	-	-
Bari	187	172	359	2	..	2
Barletta	325	116	441	-	-	-
Brindisi	870	539	1.410	-	-	-
Cagliari	2.087	2.697	4.784	180	183	363
Calasetta	-	15	15	173	180	353
Capraia	2	1	4	10	12	21
Capri	144	79	223	2.477	2.463	4.940
Carloforte	116	-	116	503	504	1.007
Casamicciola	247	89	336	300	332	631
Castellammare del Golfo	3	7	10	2	2	4
Castellammare di Stabia	4	339	344	80	86	165
Catania	247	604	851	-
Cavo	-	-	-	17	16	33
Chioggia	211	199	410	-	-	-
Civitavecchia	2.461	1.327	3.788	1.251	1.246	2.497
Crotone	41	266	307	-	-	-
Falconara Marittima	178	785	962	-	-	-
Favignana	75	10	84	326	354	680
Filicudi Porto	17	1	18	20	18	37
Fiumicino	1.105	827	1.931	63	65	128
Formia	69	36	104	165	154	319
Gaeta	1.244	235	1.480	2	1	3
Gallipoli	-	165	165	-	-	-
Gela	704	2.931	3.636	-	-	-
Genova	9.933	4.322	14.255	1.033	1.028	2.061
Giannutri	4	1	5	97	94	191
Giardini	1	-	1
Gioia Tauro	1.887	2.826	4.714	-
Golfo Aranci	229	354	583	541	530	1.072
Gorgona	..	-	..	1	..	1
Grado	-	-	-	13	13	26
Isola del Giglio	16	4	19	244	241	486
La Maddalena	1.225	1.146	2.371
La Spezia	1.390	627	2.018	..	-	..
Lampedusa	402	16	419	47	49	96
Levanzo	13	3	16	64	51	116
Licata	-	6	6
Linosola	6	-	6	13	15	29
Lipari	1.576	89	1.665	439	440	879
Livorno	5.490	4.028	9.518	851	870	1.720
Manfredonia	99	453	552	3	7	10
Marettimo	49	5	54	44	42	85
Marina di Carrara	65	62	127	-	-	-
Marsala	22	6	28
Mazara del Vallo	37	52	89	2	2	3
Messina	1.023	1.131	2.154	5.526	5.308	10.834
Milazzo	1.248	6.662	7.910	462	444	906
Molfetta	49	30	79
Monfalcone	156	74	230	-	-	-
Monopoli	2	-	2	-	-	-
Napoli	5.232	2.719	7.951	3.418	3.383	6.801

Fonte: Trasporto marittimo (R)

(a) Le eventuali incongruenze nei totali di riga e di colonna sono da attribuire alla procedura di arrotondamento.

Tavola 19.16 segue - **Merci e passeggeri trasportati in navigazione di cabotaggio per porto di sbarco e imbarco**
(a) - Anno 2006 (merci e passeggeri in migliaia)

PORTI	Merce (tonnellate)			Passeggeri		
	Sbarchi	Imbarchi	Totale	Sbarchi	Imbarchi	Totale
Olbia	2.842	2.473	5.315	1.845	1.820	3.665
Oneglia	11	-	11	-	-	-
Oristano	55	154	209	-	-	-
Ortona	1.043	33	1.076	1	1	2
Otranto	-	-	-	-	-	-
Palau	-	1.146	1.225	2.371
Palermo	3.090	1.844	4.934	764	772	1.536
Panarea	14	1	15	29	33	62
Pantelleria	150	23	173	40	35	76
Pesaro	187	8	196	1	..	1
Pescara	323	5	328	-	-	-
Peschici	-	-	-	14	14	29
Pianosa	2	2	5
Piombino	1.304	1.546	2.849	1.982	1.966	3.948
Ponte Fornaci	20	3	23	-	-	-
Ponza	582	3	584	158	167	325
Porto Azzurro	4	2	6	29	32	62
Porto d'Ischia	366	140	506	1.734	1.708	3.443
Porto Empedocle	135	549	684	39	40	79
Porto Foxi	372	5.415	5.787	-	-	-
Porto Lignano	-	-	-	2	1	3
Porto Nogaro	21	14	35	-	-	-
Porto Santo Stefano	5	20	24	336	510	846
Porto Torres	2.181	1.139	3.320	536	547	1.083
Portoferraio	404	285	688	1.598	1.594	3.192
Portofino	3	1	4
Portovesme	242	302	544	330	325	655
Positano	-	-	-	155	159	315
Pozzallo	14	92	107	2	..	3
Pozzuoli	148	463	611	819	813	1.632
Procida	144	66	210	565	608	1.173
Ravenna	5.928	982	6.910	2	3	5
Reggio di Calabria	353	-	353	5.214	5.455	10.669
Rimini	300	-	300	2	2	4
Rio Marina	3	..	3	118	118	235
Riposto	-	-	-	..	-	..
Rodi Garganico	5	-	5	30	33	63
Salerno	1.562	1.348	2.910	212	187	399
Salina	37	2	40	102	92	194
Santa Panagia	644	2.479	3.123	-	-	-
Sant'Antioco	1	11	12	-	-	-
Savona-Vado	763	384	1.147	8	17	25
Siracusa	139	106	245
Sorrento	19	29	48	1.048	1.053	2.101
Stromboli	17	5	22	39	44	83
Taranto	1.829	10.462	12.291	-	-	-
Termini Imerese	456	345	801
Termoli	14	124	138	102	103	205
Terracina	-	-	-	30	30	60
Torre Annunziata	311	75	386	..	-	..
Trapani	499	552	1.051	426	431	857
Tremiti	170	14	184	191	193	384
Trieste	1.964	1.159	3.123	7	10	17
Ustica	10	2	12	62	63	126
Vada	142	1	144	-	-	-
Vasto	97	38	135	-	-	-
Venezia	7.289	2.106	9.395	2	4	6
Ventotene	40	1	41	62	62	124
Viareggio	-	-	-
Vibo Valentia	931	127	1.057	1
Vieste	-	-	-	32	29	61
Vulcano Porto	42	7	49	196	207	402
Altri porti	439	1.060	1.499	181	187	367
Totale	79.032	78.993	158.025	40.214	40.226	80.440

Fonte: Trasporto marittimo (R)

(a) Le eventuali incongruenze nei totali di riga e di colonna sono da attribuire alla procedura di arrotondamento.

Tavola 19.17 - Merci e passeggeri trasportati in navigazione internazionale per porto di sbarco e imbarco (a) - Anno 2006 (merci e passeggeri in migliaia)

PORTI	Merci (tonnellate)			Passeggeri		
	Sbarchi	Imbarchi	Totale	Sbarchi	Imbarchi	Totale
Ancona	2.474	1.433	3.907	747	811	1.557
Augusta	15.164	6.446	21.610	-	-	-
Bari	1.932	905	2.837	604	601	1.204
Barletta	455	397	852	-	-	-
Brindisi	7.575	1.001	8.576	219	201	420
Cagliari	2.611	2.087	4.698	1	..	1
Capri	-	-	-	-	-	-
Catania	324	81	404	26	27	53
Chioggia	1.775	731	2.506	-	-	-
Civitavecchia	2.088	181	2.269	1	1	3
Falconara Marittima	3.369	127	3.496	1	1	2
Fiumicino	4.286	409	4.695	-	-	-
Gaeta	1.137	21	1.158	-	-	-
Gela	3.155	392	3.547	-	-	-
Genova	23.451	6.719	30.170	128	131	259
Gioia Tauro	12.326	11.645	23.971	-	-	-
La Spezia	7.841	5.342	13.183	-	-	-
Lipari	-	272	272	-
Livorno	11.527	3.504	15.031	234	213	446
Manfredonia	527	64	591	-	-	-
Marina di Carrara	1.836	1.162	2.998	-	-	-
Messina	159	60	219	-	-	-
Milazzo	9.028	1.117	10.145	-	-	-
Monfalcone	3.894	391	4.285
Napoli	2.746	708	3.454	1	2	3
Olbia	18	40	59	..	-	..
Oristano	902	538	1.440	-	-	-
Ortona	390	52	442	-	-	-
Palermo	114	24	137	16	17	32
Piombino	5.595	837	6.432	-	-	-
Porto Empedocle	49	412	461
Porto Foxi	14.624	6.700	21.324	-	-	-
Porto Nogaro	504	703	1.207	-	-	-
Porto Torres	2.073	412	2.485	20	20	40
Portoferraio	-	-	-	3	3	6
Portovesme	4.570	972	5.541	-	-	-
Pozzuoli	43	57	100	8	9	18
Ravenna	18.470	2.259	20.729	5	4	10
Reggio di Calabria	45	1	46
Salerno	1.271	958	2.228	2	3	5
Santa Panagia	7.819	4.997	12.816	-	-	-
Santa Teresa di Gallura	8	14	22	139	127	266
Savona-Vado	12.890	1.325	14.214	179	179	358
Sorrento	-	-	-	-	-	-
Taranto	28.320	10.260	38.580
Termoli	2	115	117	1	..	1
Trapani	67	80	147	12	11	24
Trieste	38.290	3.231	41.521	22	25	46
Venezia	20.043	2.572	22.615	333	344	678
Vibo Valentia	27	9	35	-	-	-
Altri porti	3.265	1.322	4.587	53	58	111
Totale	279.077	83.083	362.160	2.755	2.789	5.544

Fonte: Trasporto marittimo (R)

(a) Eventuali incongruenze nei totali sono da attribuire alla procedura di arrotondamento.

Tavola 19.18 - Movimenti aerei commerciali, traffico nazionale, internazionale e di transito di passeggeri e merci per aeroporto - Anno 2007 (movimenti e passeggeri in numero; merci in tonnellate)

AEROPORTI	Movimenti (a)	Passeggeri (b)			Passeggeri in transito diretto	Merci /posta (c)
		Traffico nazionale	Traffico internazionale	Totale		
Albenga	886	17.079	-	17.079	-	-
Alghero-Fertilia	12.441	715.699	587.065	1.302.764	1.625	772
Ancona-Falconara	11.830	193.703	293.617	487.320	6.292	6.080
Aosta	1.348	10.931	-	10.931	-	-
Bari-Palese Macchie	26.869	1.805.743	555.715	2.361.458	19.424	3.942
Bergamo-Orio al Serio	56.907	834.158	4.862.844	5.697.002	16.596	133.778
Bologna-Borgo Panigale	59.501	1.444.595	2.795.956	4.240.551	101.038	18.692
Bolzano	3.393	63.853	10.460	74.313	-	-
Brescia-Montichiari	7.256	5.958	179.769	185.727	1.440	43.385
Brindisi-Papola Casale	9.297	840.842	88.325	929.167	10.265	257
Cagliari-Elmas	29.972	2.243.228	405.428	2.648.656	21.112	4.887
Catania-Fontanarossa	57.340	4.764.916	1.284.148	6.049.064	34.291	8.470
Crotone	1.620	100.452	5.482	105.934	-	-
Cuneo-Levaldigi	844	1.146	54.504	55.650	842	-
Firenze-Peretola	27.318	648.649	1.248.345	1.896.994	8.149	58
Foggia-Gino Lisa	1.866	7.326	16	7.342	10	-
Forlì	5.698	247.531	462.631	710.162	1.648	39
Genova-Sestri	18.282	769.048	337.062	1.106.110	12.100	1.450
Grosseto	660	105	1.619	1.724	-	-
Lamezia Terme	13.367	1.110.472	324.675	1.435.147	9.780	2.065
Lampedusa	3.037	188.117	-	188.117	-	25
Marina di Campo-Isola d'Elba	835	1.894	10.503	12.397	-	-
Milano-Linate	99.147	7.382.569	2.529.769	9.912.338	1.972	22.744
Milano-Malpensa	257.361	3.729.163	19.902.723	23.631.886	166.505	482.580
Napoli-Capodichino	64.060	3.195.293	2.534.870	5.730.163	40.724	4.602
Olbia-Costa Smeralda	18.584	1.133.342	563.427	1.696.769	29.884	1.475
Palermo-Punta Raisi	48.432	3.515.884	968.178	4.484.062	23.727	4.381
Pantelleria	4.332	165.791	-	165.791	212	60
Parma	3.031	56.685	82.180	138.865	386	-
Perugia-Sant'Egidio	3.189	36.420	57.196	93.616	407	-
Pescara	6.508	110.581	252.905	363.486	581	3.171
Pisa-San Giusto	38.525	836.465	2.870.351	3.706.816	9.575	12.374
Reggio di Calabria	8.085	528.773	17.339	546.112	34.352	324
Rimini-Miramare	5.698	48.851	438.406	487.257	9.683	1.598
Roma-Ciampino	40.655	542.567	4.808.922	5.351.489	1.455	23.004
Roma-Fiumicino	328.159	13.604.531	18.799.675	32.404.206	465.345	153.900
Taranto-Grottaglie	44	2.118	484	2.602	-	290
Torino-Caselle	49.679	1.955.075	1.527.730	3.482.805	18.453	3.000
Tortoli	555	21.168	4.189	25.357	-	-
Trapani-Birgi	7.982	436.877	73.703	510.580	501	28
Treviso-Sant'Angelo	14.446	212.351	1.317.191	1.529.542	24	17.549
Trieste-Ronchi dei Legionari	11.421	467.864	267.199	735.063	1.345	363
Venezia-Tessera	82.891	1.999.054	5.006.494	7.005.548	24.477	13.156
Verona-Villafranca	38.553	1.244.163	2.191.169	3.435.332	36.139	848
Totale	1.481.904	57.241.030	77.722.264	134.963.294	1.110.359	969.347

Fonte: Trasporto aereo (R)

(a) Movimenti in arrivo e in partenza.

(b) Passeggeri sbarcati e imbarcati.

(c) Merci e posta sbarcate e imbarcate.

Tavola 19.19 - Traffico nazionale e internazionale di passeggeri e merci - Anni 2001-2007 (*passeggeri in numero; merci e posta in tonnellate*)

ANNI	Passeggeri (a)				Merci e posta (b)			
	Traffico nazionale	Traffico internazionale			Traffico nazionale	Traffico internazionale		
		Da/per Ue	Da/per resto del mondo (c)	Totale		Da/per Ue	Da/per resto del mondo (c)	Totale
2001	43.725.001	29.942.863	14.743.611	44.686.474	158.423	129.143	426.608	555.751
2002	45.221.849	30.670.877	15.106.521	45.777.398	165.534	136.841	433.332	570.173
2003	49.145.678	36.099.869	14.487.621	50.587.490	164.361	221.033	377.810	598.843
2004	49.216.975	40.019.205	17.295.989	57.315.194	140.579	244.523	393.871	638.394
2005	48.931.336	43.747.911	19.488.815	63.236.726	136.789	254.418	424.886	679.304
2006	52.241.922	52.303.173	17.198.315	69.501.488	134.523	276.319	464.027	740.346
2007	57.241.030	58.350.659	19.371.605	77.722.264	136.601	296.653	536.093	832.746

Fonte: Trasporto aereo (R)

(a) Passeggeri sbarcati e imbarcati negli aeroporti nazionali.

(b) Merci e posta sbarcate e imbarcate negli aeroporti nazionali.

(c) Esclusi i paesi dell'Unione europea.

Tavola 19.20 - Traffico aereo in servizio di linea e charter di passeggeri e merci per aeroporto - Anno 2007
(passeggeri in numero; merci in tonnellate) (a)

AEROPORTI	Servizi di linea				Servizi charter			
	Passeggeri		Merci e posta		Passeggeri		Merci e posta	
	Sbarcati	Imbarcati	Sbarcate	Imbarcate	Sbarcati	Imbarcati	Sbarcate	Imbarcate
Albenga	8.239	8.840	-	-	-	-	-	-
Alghero-Fertilia	603.715	605.268	659	110	46.905	46.876	3	-
Ancona-Falconara	213.955	217.121	883	1.439	27.946	28.298	1.455	2.303
Aosta	5.349	5.582	-	-	-	-	-	-
Bari-Palese Macchie	1.099.170	1.108.717	1.867	979	77.137	76.434	482	614
Bergamo-Orio al Serio	2.538.013	2.554.960	13.101	16.456	301.162	302.867	49.161	55.060
Bologna-Borgo Panigale	1.785.873	1.775.077	4.147	5.160	335.862	343.739	3.573	5.812
Bolzano	30.775	31.643	-	-	5.906	5.989	-	-
Brescia-Montichiari	66.806	63.770	21.497	18.547	27.535	27.616	542	2.799
Brindisi-Papola Casale	447.244	452.145	181	33	15.101	14.677	43	-
Cagliari-Elmas	1.251.931	1.255.865	3.382	1.478	70.708	70.152	27	-
Catania-Fontanarossa	2.752.260	2.797.431	5.971	2.499	251.438	247.935	-	-
Crotone	45.362	44.363	-	-	8.558	7.651	-	-
Cuneo-Levaldigi	25.946	27.263	-	-	821	1.620	-	-
Firenze-Peretola	937.096	948.671	40	18	5.251	5.976	-	-
Foggia-Gino Lisa	3.739	3.603	-	-	-	-	-	-
Forlì	344.197	342.084	-	-	10.160	13.721	-	39
Genova-Sestri	546.355	531.381	647	803	14.744	13.630	-	-
Grosseto	31	24	-	-	831	838	-	-
Lamezia Terme	583.090	591.340	829	1.235	131.268	129.449	-	1
Lampedusa	69.443	71.680	21	4	22.677	24.317	-	-
Marina di Campo-Isola d'Elba	5.868	5.968	-	-	430	131	-	-
Milano-Linate	4.987.905	4.920.332	10.861	11.873	1.800	2.301	10	-
Milano-Malpensa	10.878.485	10.738.622	228.700	236.060	995.981	1.018.798	6.650	11.170
Napoli-Capodichino	2.561.926	2.594.859	2.337	1.800	270.796	302.582	81	384
Olbia-Costa Smeralda	787.851	799.061	772	703	56.282	53.575	-	-
Palermo-Punta Raisi	2.117.061	2.101.789	2.175	2.204	132.112	133.100	-	2
Pantelleria	70.037	72.940	46	14	11.561	11.253	-	-
Parma	63.748	66.834	-	-	3.906	4.377	-	-
Perugia-Sant'Egidio	43.939	44.939	-	-	2.400	2.338	-	-
Pescara	156.599	159.050	1.855	1.255	23.700	24.137	61	-
Pisa-San Giusto	1.797.147	1.820.504	4.293	4.518	44.827	44.338	1.748	1.815
Reggio di Calabria	275.657	267.486	132	192	1.512	1.457	-	-
Rimini-Miramare	104.554	105.964	-	-	139.748	136.991	25	1.573
Roma-Ciampino	2.647.068	2.673.417	415	950	17.322	13.682	12.009	9.630
Roma-Fiumicino	15.685.832	15.720.808	69.276	77.199	509.440	488.126	2.280	5.145
Taranto-Grottaglie	1	1	-	-	1.289	1.311	90	200
Torino-Caselle	1.615.742	1.615.368	1.483	1.303	124.697	126.998	-	214
Tortoli	1.822	1.885	-	-	10.836	10.814	-	-
Trapani-Birgi	255.200	254.671	19	9	237	472	-	-
Treviso-Sant'Angelo	742.793	753.298	6.700	4.300	17.221	16.230	2.344	4.205
Trieste-Ronchi dei Legionari	331.839	336.044	211	96	33.433	33.747	7	49
Venezia-Tessera	3.348.702	3.351.833	6.130	6.573	149.704	155.309	225	228
Verona-Villafranca	1.090.959	1.087.996	234	443	625.583	630.794	58	113
Totale	62.929.324	62.930.497	388.864	398.253	4.528.827	4.574.646	80.874	101.356

Fonte: Trasporto aereo (R)

(a) Passeggeri e merci sbarcati e imbarcati.

Tavola 19.21 - Dati economici strutturali delle imprese di telefonia fissa, mobile e Internet Service Provider per classe di addetti - Anno 2007 (valori assoluti; fatturato e investimenti in migliaia di euro)

CLASSI DI ADDETTI	Imprese rilevate	Addetti	Fatturato totale (migliaia di euro)	Fatturato per addetto (migliaia di euro)	Investimenti materiali e immateriali (migliaia di euro)	Investimenti per addetto (migliaia di euro)
IMPRESSE DI TELEFONIA FISSA E MOBILE						
1-99	9	459	768.027	1.673	78.494	171
100 e oltre	14	84.453	44.291.858	524	6.885.291	82
Totale	23	84.912	45.059.885	531	6.963.785	82
IMPRESSE INTERNET SERVICE PROVIDER						
1-99	149	1.633	1.033.095	633	105.425	65
100 e oltre	7	72.907	22.234.492	305	4.241.955	58
Totale	156	74.540	23.267.587	312	4.347.380	58

Fonte: Rilevazione sulle imprese di telecomunicazioni (R)

Tavola 19.22 - Dati strutturali delle imprese di telefonia fissa e mobile per classe di addetti - Anno 2007 (valori assoluti)

CLASSI DI ADDETTI	Abbonati alle linee digitali xDSL attive al 31 dicembre 2007	Linee mobili attive al 31 dicembre 2007	Carte telefoniche prepagate attive al 31 dicembre 2007	Clients che fanno uso della Carrier Preselection nel corso del 2007	Linee attive con accesso in modalità full unbundling (accesso diretto, di tipo "fisico") al 31 dicembre 2007
1-99	511.264	-	-	1.698.774	568.632
100 e oltre	7.972.053	90.160.551	80.377.012	4.054.588	5.339.912
Totale	8.483.317	90.160.551	80.377.012	5.753.362	5.908.544

Fonte: Rilevazione sulle imprese di telecomunicazioni (R)

Tavola 19.23 - Utenze Internet gratuite e a pagamento per ripartizione geografica - Anno 2007 (valori assoluti e percentuali)

RIPARTIZIONI GEOGRAFICHE	Valori assoluti	Valori percentuali
Italia nord-occidentale	3.591.550	29,7
Italia nord-orientale	2.454.564	20,4
Italia centrale	2.683.839	22,3
Mezzogiorno	3.331.377	27,6
Italia	12.061.330	100,0

Fonte: Rilevazione sulle imprese di telecomunicazioni (R)