

# Commercio con l'estero

(scambi complessivi e con i paesi Ue)

Dicembre 2007



Istituto  
nazionale  
di statistica

COMUNICATO STAMPA

**Euro e statistiche sul commercio con l'estero.** Per indicazioni generali sull'adozione dell'euro nella diffusione delle statistiche prodotte dall'ISTAT si rimanda al documento "Introduzione dell'euro e politiche di diffusione dell'ISTAT" ([www.istat.it](http://www.istat.it))

Per informazioni specifiche sulle rilevazioni del Servizio commercio con l'estero si rimanda alla sezione *Note metodologiche* della banca dati on line COEWEB ([www.coeweb.istat.it](http://www.coeweb.istat.it))

In conformità con i requisiti del programma SDDS del Fondo monetario internazionale, l'Istat diffonde un calendario annuale dei comunicati stampa tramite il sito Internet dell'Istituto e il sito SDDS (<http://dsdd.imf.org>). L'Ufficio della Comunicazione fornisce su richiesta, il calendario a stampa.

**Ufficio della comunicazione**  
Tel.+39 06 4673.2243-2244  
**Centro di informazione statistica**  
Tel.+39 06 4673.3105

*Informazioni e chiarimenti:*

**Statistiche sul commercio con l'estero**  
Via C. Balbo, 16 - 00184 Roma  
Carla Sciuillo tel. +39 06 4673.2554  
Paola Anitori tel. +39 06 4673.2567  
**Prossimo comunicato: 18 Marzo 2008**



Dall'introduzione del mercato interno dell'Unione europea, le statistiche sul commercio con l'estero provengono da due rilevazioni separate riguardanti, rispettivamente, gli scambi con i paesi dell'Unione europea e quelli con gli altri paesi (definiti extra Ue). A causa delle differenze nei tempi di raccolta delle informazioni di base, i risultati per i due insiemi di paesi vengono diffusi in momenti separati con diverso grado di tempestività. Con questo comunicato vengono diffusi i dati dell'interscambio complessivo e di quello con i paesi Ue riferiti al mese di dicembre 2007, nonché i numeri indici dei valori medi unitari e dei volumi del mese di novembre 2007. I risultati della rilevazione relativa al mese di gennaio 2007 per i paesi extra Ue saranno diffusi il 22 p.v..

Nel mese di dicembre 2007, rispetto allo stesso mese del 2006, le esportazioni verso i paesi Ue sono diminuite del 4,9 per cento e le importazioni del 6 per cento. Il saldo commerciale è risultato negativo per 853 milioni di euro (tabella 1), rispetto ad un deficit di 1.100 milioni di euro registrato nello stesso mese del 2006.

Rispetto a novembre 2007 i dati destagionalizzati registrano a dicembre 2007 una diminuzione del 3 per cento per le esportazioni e del 5,9 per cento per le importazioni.

Complessivamente, nel corso dell'intero anno 2007, rispetto al 2006, le esportazioni sono cresciute del 9,1 per cento, mentre le importazioni del 5,9 per cento. Nello stesso periodo il saldo è stato positivo per 5.664 milioni di euro, a fronte di un disavanzo di 738 milioni di euro nel 2006.

Considerando l'interscambio complessivo, nel mese di dicembre 2007, rispetto allo stesso mese dell'anno precedente, le esportazioni sono diminuite del 4,8 per cento e le importazioni dello 0,8 per cento. Il saldo commerciale è risultato negativo per 1.972 milioni di euro, a fronte di un deficit di 832 milioni di euro registrato nel 2006.

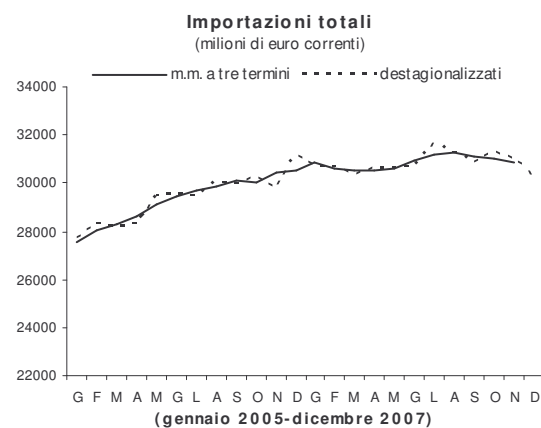
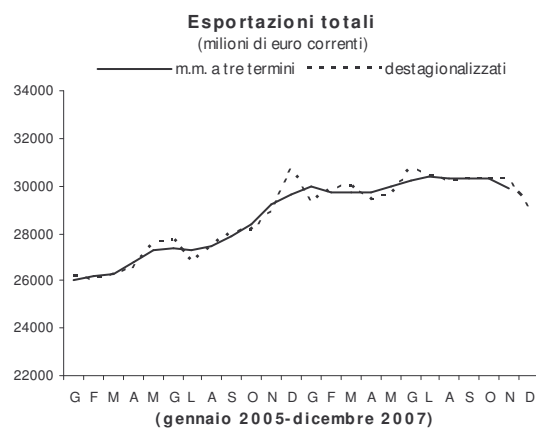
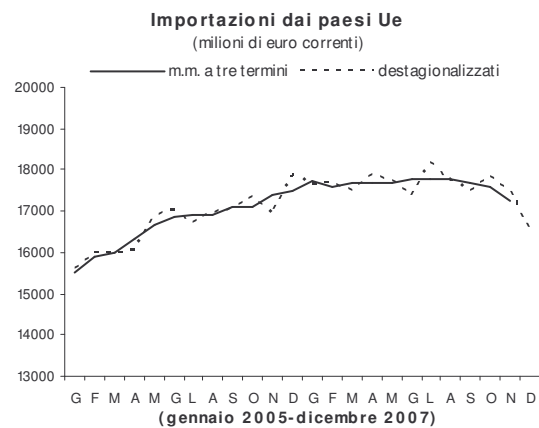
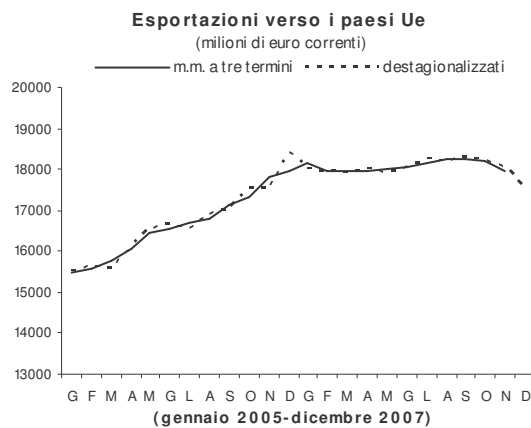
Nel confronto con novembre, i dati destagionalizzati indicano a dicembre 2007 una diminuzione del 4,5 per cento per le esportazioni e del 2,4 per cento per le importazioni.

Nel 2007 le esportazioni hanno segnato, rispetto al 2006, un incremento del 9,7 per cento e le importazioni del 5,7 per cento. Nello stesso periodo il saldo è stato negativo per 9.530 milioni di euro, rispetto al deficit di 21.356 milioni di euro rilevato nel 2006.

**Tabella 1 - Esportazioni, importazioni e saldi della bilancia commerciale con Ue e in complesso.**  
Dicembre 2007 (a)

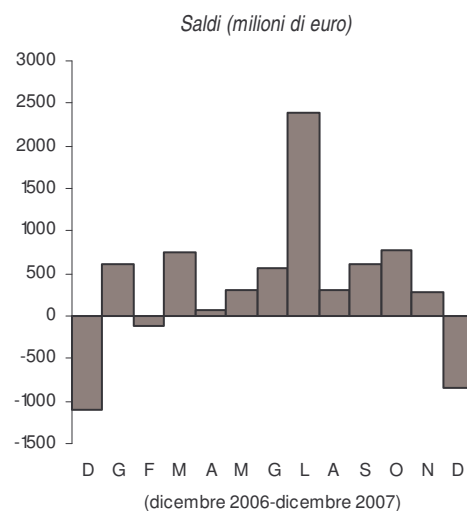
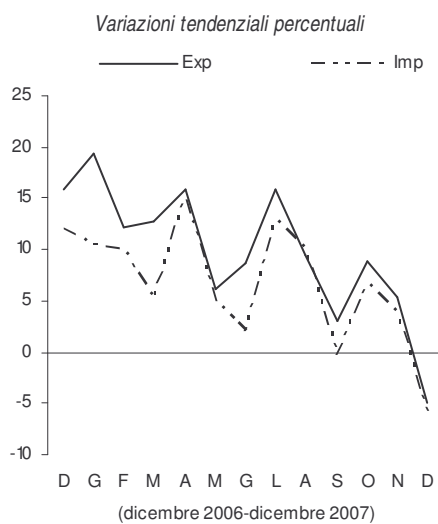
	DATI GREZZI				DATI DESTAGIONALIZZATI	
	MILIONI DI EURO		VARIAZIONI %		MILIONI DI EURO	VARIAZIO -NI %
	Dic.2007	Gen-dic.07	Dic.07 Dic.06	Gen-dic.07 Gen-dic.06	Dic.2007	Dic. 07 Nov.07
<b>PAESI UE</b>						
Esportazioni	15.382	215.422	-4,9	9,1	17.521	-3,0
Importazioni	16.235	209.758	-6,0	5,9	16.475	-5,9
Saldi	-853	5.664			1.046	
<b>SCAMBI COMMERCIALI IN COMPLESSO</b>						
Esportazioni	27.077	358.651	-4,8	9,7	28.955	-4,5
Importazioni	29.049	368.181	-0,8	5,7	30.287	-2,4
Saldi	-1.972	-9.530			-1.332	

(a) I dati provvisori di dicembre del commercio con i paesi extra Ue sono stati diffusi con il comunicato del 25 gennaio 2008.



### Commercio estero con i paesi dell'Ue. Dicembre 2007

Nel mese di dicembre la tendenza di entrambi i flussi commerciali è risultata negativa. Il saldo ha registrato un passivo, seppure di entità più contenuta rispetto al deficit dello stesso mese dell'anno precedente.



Nel mese di dicembre 2007, la dinamica tendenziale delle esportazioni verso i principali partner commerciali è risultata negativa, in particolare verso la *Germania* (meno 8,4 per cento) e il *Regno Unito* (meno 8 per cento). Cadute meno intense si registrano per la *Francia* (meno 4,3 per cento) e la *Spagna* (meno 1,8 per cento) (tabella 2). Nel complesso dei paesi le principali riduzioni si sono registrate per *Cipro*, *Lituania* e *Irlanda*, mentre i maggiori incrementi tendenziali si sono registrati nei confronti di *Malta*, *Finlandia*, *Slovacchia* e *Slovenia*. Le importazioni dai principali partner commerciali sono diminuite dalla *Spagna* (meno 9,8 per cento), dalla *Germania* (meno 8,5 per cento) e dalla *Francia* (meno 7,6 per cento), mentre sono aumentate dal *Belgio* (più 4,2 per cento) e dal *Regno Unito* (più 3,3 per cento). Nel complesso dei paesi le più ampie riduzioni delle importazioni si registrano per *Cipro*, *Finlandia*, *Danimarca* e *Svezia*, mentre, gli aumenti più marcati hanno riguardato *Estonia*, *Lituania*, *Malta*, *Lussemburgo* e *Repubblica Ceca*.

Nel 2007, rispetto al 2006, le esportazioni sono maggiormente cresciute nei confronti di *Lettonia*, *Polonia*, *Slovenia*, *Finlandia* e *Lituania*; in flessione risultano quelle verso il *Portogallo* e la *Romania*. Dal lato delle importazioni, gli incrementi più accentuati si sono registrati per *Lussemburgo*, *Lituania*, *Repubblica Ceca*, *Slovacchia* e *Slovenia*, mentre le riduzioni più ampie hanno interessato *Bulgaria*, *Irlanda*, *Finlandia* e *Romania*.

**Tabella 2 - Esportazioni, importazioni e saldi della bilancia commerciale con i paesi dell'Ue.**  
Dicembre 2007

PAESI	ESPORTAZIONI (b)			IMPORTAZIONI			SALDI	
	QUO- TE % <sup>(a)</sup>	VARIAZIONI %		QUO- TE % <sup>(a)</sup>	VARIAZIONI %		MILIONI DI EURO	
		Dic.07 Dic.06	Gen-dic.07 Gen-dic.06		Dic.07 Dic.06	Gen-dic.07 Gen-dic.06	Dic.07	Gen-dic.07
Francia	11,7	-4,3	7,3	9,2	-7,6	4,0	319	7.834
Paesi Bassi	2,4	-7,4	8,2	5,5	-0,8	4,4	-1.113	-11.736
Germania	13,1	-8,4	7,4	16,7	-8,5	7,1	-1.474	-16.142
Regno Unito	6,0	-8,0	5,2	3,5	3,3	-1,4	404	8.633
Irlanda	0,5	-26,0	0,3	1,1	-12,8	-9,9	-186	-1.688
Danimarca	0,8	-11,6	8,5	0,7	-18,7	-0,6	-3	508
Grecia	2,0	2,3	13,2	0,5	7,6	6,6	392	5.449
Portogallo	1,1	-4,1	-5,5	0,4	2,9	-4,0	108	1.927
Spagna	7,2	-1,8	12,1	4,1	-9,8	9,0	794	10.860
Belgio	2,9	1,4	12,4	4,2	4,2	9,1	-394	-5.285
Lussemburgo	0,2	-13,9	5,8	0,4	11,8	35,7	-64	-1.082
Svezia	1,1	-15,6	13,4	1,1	-17,9	4,1	-40	-148
Finlandia	0,5	18,5	22,3	0,6	-47,4	-7,5	-16	-145
Austria	2,4	-0,7	6,0	2,5	-6,2	0,0	-100	-192
Cipro	0,2	-49,5	10,1	0,0	-90,7	18,8	40	744
Repubblica Ceca	1,0	0,2	17,2	0,9	11,8	27,3	-49	-181
Estonia	0,1	-18,2	14,2	0,0	41,0	13,7	24	298
Ungheria	1,0	-2,7	11,1	1,0	-8,6	18,3	-60	-389
Lettonia	0,1	-0,3	27,1	0,0	-14,1	18,3	23	331
Lituania	0,2	-33,4	21,9	0,1	28,1	28,8	30	433
Malta	0,2	18,8	8,5	0,0	14,9	-2,4	58	641
Polonia	2,1	6,0	26,5	1,6	7,2	14,7	172	2.305
Slovacchia	0,5	18,4	18,5	0,6	-12,4	22,7	-33	-734
Slovenia	0,9	11,1	22,8	0,5	-0,7	19,0	136	1.386
Romania	1,7	-14,5	-1,7	1,2	-4,6	-6,2	110	1.394
Bulgaria	0,5	-12,3	5,2	0,4	-1,0	-11,5	55	507
<b>TOTALE (b)</b>	<b>60,4</b>	<b>-4,9</b>	<b>9,1</b>	<b>56,9</b>	<b>-6,0</b>	<b>5,9</b>	<b>-853</b>	<b>5.664</b>

(a) Il valore delle quote è calcolato sul totale dei flussi di scambio con il resto del mondo per l'anno 2006.

(b) Nelle esportazioni sono comprese le provviste di bordo non distinguibili per i singoli paesi.

Nel mese di dicembre 2007 le principali riduzioni tendenziali delle esportazioni si registrano per i *prodotti della lavorazione di minerali non metalliferi* (meno 17,8 per cento), i *metalli e prodotti in metallo* (meno 13,4 per cento), gli *apparecchi elettrici e di precisione* (meno 12 per cento), i *mobili* (meno 11,7 per cento) ed i *prodotti dell'industria tessile e dell'abbigliamento* (meno 10,5 per cento); incrementi si rilevano invece per i *prodotti petroliferi raffinati* (più 15,8 per cento), il *cuoio e prodotti in cuoio* (più 8,8 per cento), i *prodotti dell'agricoltura e della pesca* (più 4,4 per cento) e i *prodotti alimentari, bevande e tabacco* (più 2,3 per cento) (tabella 3). Dal lato delle importazioni, risultano in flessione l'*energia elettrica, gas e acqua* (meno 56,9 per cento), i *metalli e prodotti in metallo* (meno 15,3 per cento), il *cuoio e prodotti in cuoio* (meno 14,4 per cento), gli *apparecchi elettrici e di precisione* (meno 13,2 per cento) e i *prodotti della lavorazione di minerali non metalliferi* (meno 12 per cento), mentre rilevanti aumenti si registrano per i *prodotti petroliferi raffinati* (più 60,6 per cento) e i *minerali energetici* (più 27,8 per cento).

**Tabella 3 - Esportazioni, importazioni e saldi della bilancia commerciale con i paesi dell'Ue, per settore di attività economica. Dicembre 2007**

SETTORI DI ATTIVITÀ ECONOMICA	ESPORTAZIONI			IMPORTAZIONI			SALDI	
	QUO-TE % (*)	VARIAZIONI %		QUO-TE % (*)	VARIAZIONI %		MILIONI DI EURO	
		Dic.07 Dic.06	Gen-dic.07 Gen-dic.06		Dic.07 Dic.06	Gen-dic.07 Gen-dic.06	Dic.07	Gen-dic.07
A-B Prodotti dell'agricoltura e della pesca	1,1	4,4	11,6	1,5	-2,9	3,0	-160	-1.570
C Prodotti delle miniere e delle cave	0,2	(a)	(a)	1,1	22,5	-20,4	-317	-2.247
CA Minerali energetici	0,1	(a)	(a)	0,9	27,8	-24,7	-287	-2.012
CB Minerali non energetici	0,1	(a)	(a)	0,1	-5,5	7,2	-31	-235
D Prodotti trasformati e manufatti	57,6	-5,5	8,9	52,2	-6,0	6,6	-210	11.427
DA Prodotti alimentari, bevande e tabacco	3,5	2,3	8,7	4,9	-1,3	4,5	-489	-5.525
DB Prodotti dell'industria tessile e dell'abbigliamento	4,8	-10,5	-0,6	2,0	-9,9	0,6	539	8.419
DC Cuoio e prodotti in cuoio	2,1	8,8	4,2	0,8	-14,4	-7,6	334	4.637
DD Legno e prodotti in legno (esclusi i mobili)	0,3	-9,9	11,5	0,8	-7,8	6,2	-143	-1.808
DE Carta e prodotti di carta, stampa ed editoria	1,5	-5,2	5,6	1,5	-6,5	5,1	-83	-268
DF Prodotti petroliferi raffinati	1,4	15,8	26,1	0,4	60,6	-17,6	450	4.711
DG Prodotti chimici e fibre sintetiche	6,1	-2,9	7,2	9,7	-0,1	5,3	-1.083	-14.187
DH Articoli in gomma e in materie plastiche	2,8	-7,2	8,1	1,4	-2,1	7,2	259	4.336
DI Prodotti della lavorazione di minerali non metalliferi	1,6	-17,8	4,3	0,7	-12,0	4,4	137	3.214
DJ Metalli e prodotti in metallo	7,7	-13,4	15,6	6,7	-15,3	10,2	-157	3.426
DK Macchine ed apparecchi meccanici	10,4	-0,3	11,3	4,7	-1,1	13,5	1.554	19.481
DL Apparecchi elettrici e di precisione	5,5	-12,0	0,2	8,0	-13,2	-0,1	-947	-9.977
DM Mezzi di trasporto	7,5	-8,3	13,1	9,9	-3,1	12,0	-1.025	-11.055
DN Altri prodotti dell'industria manifatturiera (compresi i mobili)	2,5	-8,6	7,7	0,7	-8,2	12,3	442	6.023
DN361 Mobili	1,7	-11,7	6,4	0,3	-2,2	12,0	357	4.664
E Energia elettrica, gas e acqua	0,0	(a)	(a)	0,2	-56,9	-21,7	-29	-511
Altri prodotti n.c.a.	1,5	(a)	(a)	1,9	(a)	(a)	-138	-1.435
<b>TOTALE</b>	<b>60,4</b>	<b>-4,9</b>	<b>9,1</b>	<b>56,9</b>	<b>-6,0</b>	<b>5,9</b>	<b>-853</b>	<b>5.664</b>

(\*) Vedi nota (a) della tabella 2.

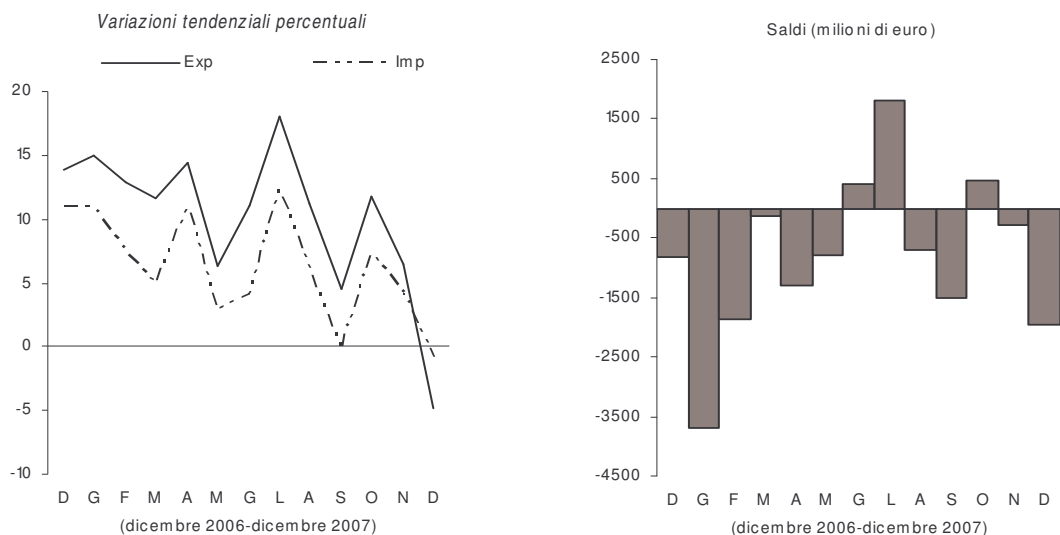
(a) Per la forte erraticità delle serie storiche e l'esiguo valore degli aggregati le relative variazioni non sono riportate.

Nel corso del 2007 si sono verificati incrementi tendenziali delle esportazioni in tutti i settori di attività economica, ad eccezione dei *prodotti dell'industria tessile e dell'abbigliamento*. Gli aumenti più accentuati riguardano i *prodotti petroliferi raffinati*, i *metalli e prodotti in metallo*, i *mezzi di trasporto*, i *prodotti dell'agricoltura e della pesca* e il *legno e prodotti in legno (esclusi i mobili)*.

Alle importazioni gli aumenti più consistenti riguardano le *macchine ed apparecchi meccanici*, gli *altri prodotti dell'industria manifatturiera (compresi i mobili)*, i *mezzi di trasporto* e i *metalli e prodotti in metallo*. Variazioni negative si registrano per i *minerali energetici*, l'*energia elettrica, gas e acqua*, i *prodotti petroliferi raffinati*, il *cuoio e prodotti in cuoio* e gli *apparecchi elettrici e di precisione*.

### Gli scambi commerciali in complesso. Dicembre 2007

Nel mese di dicembre 2007 la dinamica delle esportazioni è tornata negativa dopo più di un anno. Anche le importazioni registrano una diminuzione su base tendenziale. Il deficit risulta superiore rispetto a quello stesso mese del 2006.



### Analisi per raggruppamenti principali per tipologia di beni

Nel mese di dicembre 2007, per le esportazioni, si registra un andamento tendenziale negativo in ogni raggruppamento principale per tipologia di beni, tranne che per l'*energia* (più 25,9 per cento) (tabella 4). I decrementi riguardano i *beni di consumo durevoli* (meno 12,5 per cento), i *prodotti intermedi* (meno 8,7 per cento) e, in misura minore, i *beni di consumo non durevoli* e i *beni strumentali* (entrambi meno 3,4 per cento).

Tabella 4 - Esportazioni, importazioni e saldi della bilancia commerciale in complesso, per raggruppamenti principali per tipologia di beni. Dicembre 2007

RAGGRUPPAMENTI PRINCIPALI PER TIPOLOGIA DI BENI	ESPORTAZIONI			IMPORTAZIONI			SALDI	
	QUOTE % (*)	VARIAZIONI %		QUOTE % (*)	VARIAZIONI %		MILIONI DI EURO	
		Dic.07 Dic.06	Gen-dic.07 Gen-dic.06		Dic.07 Dic.06	Gen-dic.07 Gen-dic.06	Dic.07	Gen-dic.07
<b>Beni di consumo</b>	<b>30,5</b>	<b>-6,2</b>	<b>5,0</b>	<b>23,7</b>	<b>-2,6</b>	<b>3,8</b>	<b>1.427</b>	<b>18.868</b>
- <i>durevoli</i>	8,4	-12,5	5,5	4,0	-5,5	2,7	1.285	14.460
- <i>non durevoli</i>	22,1	-3,4	4,7	19,7	-2,1	4,0	142	4.409
<b>Beni strumentali</b>	<b>33,1</b>	<b>-3,4</b>	<b>13,7</b>	<b>24,8</b>	<b>-5,7</b>	<b>8,6</b>	<b>2.428</b>	<b>29.462</b>
<b>Prodotti intermedi</b>	<b>32,9</b>	<b>-8,7</b>	<b>8,9</b>	<b>33,9</b>	<b>-9,0</b>	<b>9,0</b>	<b>-792</b>	<b>-11.291</b>
<b>Energia</b>	<b>3,5</b>	<b>25,9</b>	<b>19,8</b>	<b>17,7</b>	<b>25,0</b>	<b>-2,1</b>	<b>-5.034</b>	<b>-46.568</b>
<b>TOTALE</b>	<b>100,0</b>	<b>-4,8</b>	<b>9,7</b>	<b>100,0</b>	<b>-0,8</b>	<b>5,7</b>	<b>-1.972</b>	<b>-9.530</b>

(\*) Vedi nota (a) della tabella 2.

Anche per le importazioni si registrano diminuzioni in ogni raggruppamento principale, ad eccezione dell'energia (più 25 per cento); le riduzioni riguardano i *prodotti intermedi* (meno 9 per cento) e, in misura minore, i *beni strumentali* (meno 5,7 per cento) e i *beni di consumo durevoli e non durevoli* (rispettivamente meno 5,5 per cento e meno 2,1 per cento).

Nell'anno 2007, rispetto al 2006, per le esportazioni si rileva un andamento positivo generalizzato a tutti i raggruppamenti, ed in particolare per l'energia, i *beni strumentali* e i *prodotti intermedi*. Per le importazioni si evidenziano aumenti per i *prodotti intermedi*, per i *beni strumentali* e, in misura minore, per i *beni di consumo*, mentre risulta in flessione l'energia.

Analisi per settore di  
attività economica

Nel mese di dicembre 2007, per le esportazioni si registrano andamenti tendenziali negativi in ogni settore di attività economica, ad esclusione dei *prodotti petroliferi raffinati* (più 25,6 per cento) e dei *prodotti dell'agricoltura e della pesca* (più 6,6 per cento). Le principali riduzioni si registrano per i *prodotti della lavorazione di minerali non metalliferi* (meno 16,7 per cento), per gli *altri prodotti dell'industria manifatturiera (compresi i mobili)* (meno 13,2 per cento), per i *metalli e prodotti in metallo* (meno 12 per cento) e, in misura minore, per gli *apparecchi elettrici e di precisione* (meno 9,1 per cento) e per gli *articoli in gomma e in materie plastiche* (meno 8 per cento) (tabella 5).

**Tabella 5 - Esportazioni, importazioni e saldi della bilancia commerciale in complesso, per settore di attività economica. Dicembre 2007**

SETTORI DI ATTIVITÀ ECONOMICA	ESPORTAZIONI			IMPORTAZIONI			SALDI	
	QUO-TE % (*)	VARIAZIONI %		QUO-TE % (*)	VARIAZIONI %		MILIONI DI EURO	
		Dic.07 Dic.06	Gen-dic.07 Gen-dic.06		Dic.07 Dic.06	Gen-dic.07 Gen-dic.06	Dic.07	Gen-dic.07
A-B Prodotti dell'agricoltura e della pesca	1,3	6,6	12,4	2,8	2,0	4,8	-439	-5.304
C Prodotti delle miniere e delle cave	0,3	(a)	(a)	15,9	21,1	-1,8	-5.523	-52.977
CA Minerali energetici	0,1	(a)	(a)	15,1	22,2	-2,1	-5.324	-50.700
CB Minerali non energetici	0,2	(a)	(a)	0,8	0,2	3,9	-199	-2.277
D Prodotti trasformati e manufatti	96,5	-5,3	9,4	78,7	-5,2	7,2	4.259	51.150
DA Prodotti alimentari, bevande e tabacco	5,4	-1,6	6,7	6,3	0,6	4,8	-395	-4.075
DB Prodotti dell'industria tessile e dell'abbigliamento	8,3	-7,4	2,2	4,9	-6,9	2,1	746	10.224
DC Cuoio e prodotti in cuoio	4,1	-1,1	4,7	2,1	-6,7	2,7	511	6.454
DD Legno e prodotti in legno (esclusi i mobili)	0,5	-4,2	11,9	1,1	-6,7	7,2	-175	-2.587
DE Carta e prodotti di carta, stampa ed editoria	2,0	-6,6	4,6	2,0	-3,8	6,7	-77	-458
DF Prodotti petroliferi raffinati	3,3	25,6	19,4	2,0	47,6	-1,2	496	6.083
DG Prodotti chimici e fibre sintetiche e artificiali	9,9	-5,0	4,7	12,7	-1,3	6,2	-906	-13.138
DH Articoli in gomma e in materie plastiche	3,7	-8,0	7,9	2,0	-1,4	8,6	373	5.452
DI Prodotti della lavorazione di minerali non metalliferi	2,9	-16,7	3,2	1,0	-8,1	8,2	347	6.138
DJ Metalli e prodotti in metallo	11,4	-12,0	14,7	12,4	-15,1	14,6	-454	-6.495
DK Macchine ed apparecchi meccanici	20,3	-3,2	12,6	6,7	2,3	14,8	4.148	47.650
DL Apparecchi elettrici e di precisione	9,1	-9,1	4,6	11,5	-10,6	-0,9	-665	-8.516
DM Mezzi di trasporto	10,8	-4,0	16,2	12,4	-7,5	9,1	-626	-6.256
DN Altri prodotti dell'industria manifatturiera (compresi i mobili)	4,9	-13,2	6,5	1,6	-6,7	10,1	936	10.673
DN361 Mobili	2,7	-9,8	7,4	0,5	-6,2	12,1	648	7.540
E Energia elettrica, gas e acqua	0,0	(a)	(a)	0,6	26,0	-5,4	-207	-1.952
Altri prodotti n.c.a.	1,8	(a)	(a)	2,0	(a)	(a)	-61	-446
<b>TOTALE</b>	<b>100,0</b>	<b>-4,8</b>	<b>9,7</b>	<b>100,0</b>	<b>-0,8</b>	<b>5,7</b>	<b>-1.972</b>	<b>-9.530</b>

(\*) Vedi nota (a) della tabella 2.

(a) Per la forte erraticità delle serie storiche e l'esiguo valore degli aggregati le relative variazioni non sono riportate

Per le importazioni, gli incrementi tendenziali più elevati si evidenziano per i *prodotti petroliferi raffinati* (più 47,6 per cento), per l'*energia elettrica, gas e acqua* (più 26 per cento) e per i *minerali energetici* (più 22,2 per cento).

Le principali variazioni negative riguardano i *metalli e prodotti in metallo* (meno 15,1 per cento), gli *apparecchi elettrici e di precisione* (meno 10,6 per cento), i *prodotti della lavorazione di minerali non metalliferi* (meno 8,1 per cento) e i *mezzi di trasporto* (meno 7,5 per cento).

Nell'ambito delle componenti dei minerali energetici, il valore delle importazioni del petrolio greggio aumenta del 35,6 per cento rispetto allo stesso mese dell'anno precedente, mentre la variazione tendenziale del gas naturale è risultata pari a più 0,9 per cento.

Nell'anno 2007, rispetto al 2006, le esportazioni registrano aumenti generalizzati in ogni settore; i più elevati riguardano i *prodotti petroliferi raffinati*, i *mezzi di trasporto*, i *metalli e prodotti in metallo*, le *macchine e apparecchi meccanici* e i *prodotti dell'agricoltura e della pesca*.

Alle importazioni le più ampie variazioni positive riguardano le *macchine e apparecchi meccanici*, i *metalli e prodotti in metallo*, i *mobili*, i *mezzi di trasporto* e gli *articoli in gomma e in materie plastiche*. Variazioni negative si registrano per l'*energia elettrica, gas e acqua*, i *minerali energetici*, i *prodotti petroliferi raffinati* e gli *apparecchi elettrici e di precisione*.

Nello stesso periodo, i maggiori saldi positivi si sono registrati per le *macchine e apparecchi meccanici*, per gli *altri prodotti dell'industria manifatturiera (compresi i mobili)*, per i *prodotti dell'industria tessile e dell'abbigliamento*, per il *cuoio e prodotti in cuoio*, per i *prodotti della lavorazione di minerali non metalliferi* e per i *prodotti petroliferi raffinati*. I saldi negativi più accentuati hanno riguardato i *minerali energetici*, i *prodotti chimici e fibre sintetiche e artificiali*, gli *apparecchi elettrici e di precisione*, i *metalli e prodotti in metallo*, i *mezzi di trasporto* e i *prodotti dell'agricoltura e della pesca*.

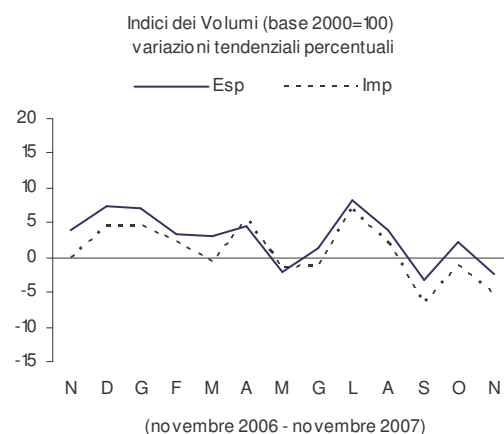
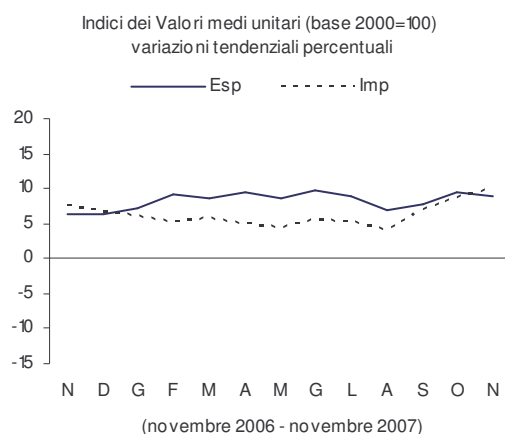
In particolare, per quanto concerne i minerali energetici, prevalentemente petrolio greggio e gas naturale, il cui peso sul totale delle importazioni corrisponde nell'anno 2007 al 14 per cento (15,1 per cento nel 2006), il saldo è risultato negativo per 50.700 milioni di euro rispetto ad un deficit di 51.999 milioni di euro nel 2006. Nello stesso periodo, il saldo della bilancia commerciale al netto dei minerali energetici è risultato positivo per 41.170 milioni di euro, a fronte di un surplus di 30.643 milioni di euro del 2006.

#### Indici dei valori medi unitari e scambi in volume. Novembre 2007

Con riferimento al mese di novembre 2007, l'aumento tendenziale del valore delle esportazioni (più 6,5 per cento) (vedi serie storiche) è il risultato dell'aumento dei valori medi unitari (più 9 per cento) e della riduzione dei volumi (meno 2,3 per cento). L'aumento tendenziale del valore delle importazioni (più 4,2 per cento) è la risultante dell'aumento dei valori medi unitari (più 9,9 per cento) e della riduzione dei volumi (meno 5,2 per cento).

**Tabella 6 - Indici dei valori medi unitari e dei volumi degli scambi con il resto del mondo, base 2000=100. Variazioni tendenziali percentuali. Novembre 2007**

	INDICI		VARIAZIONI %			
	Valori medi unitari		Valori medi unitari		Volumi	
	Novembre 2007	Novembre 2007	Nov.07 Nov.06	Gen-nov.07 Gen-nov.06	Nov.07 Nov.06	Gen-nov.07 Gen-nov.06
Esportazioni	138,3	106,6	9,0	8,6	-2,3	2,2
Importazioni	140,9	106,1	9,9	6,1	-5,2	0,2



Nel mese di novembre 2007, l'incremento del valore delle esportazioni verso i paesi Ue rispetto allo stesso mese dell'anno precedente (più 5,4 per cento) è la sintesi dell'aumento dei valori medi unitari (più 7,3 per cento) e della riduzione dei volumi (meno 1,8 per cento). Un aumento dei volumi esportati è stato registrato per la *Francia* (più 3,7 per cento), mentre le riduzioni più sensibili sono state registrate per la *Germania* (meno 3,8 per cento) e per la *Spagna* (meno 2,8 per cento). L'aumento del valore delle importazioni dai paesi Ue rispetto allo stesso mese dell'anno precedente (più 3,8 per cento) è la risultante dell'aumento dei valori medi unitari (più 7,6 per cento) e della riduzione dei volumi (meno 3,6 per cento). Le principali riduzioni dei volumi importati sono state registrate per il *Regno Unito* (meno 10,3 per cento) e per la *Spagna* (meno 6 per cento).

**Tabella 7 - Indici dei valori medi unitari e dei volumi importati ed esportati per Ue, extra Ue e per principali paesi. Base 2000=100. Variazioni tendenziali percentuali. Novembre 2007**

UE, EXTRA UE E PRINCIPALI PAESI	VALORI MEDI UNITARI				VOLUMI			
	ESPORTAZIONI		IMPORTAZIONI		ESPORTAZIONI		IMPORTAZIONI	
	Nov.07	Gen-nov.07	Nov.07	Gen-nov.07	Nov.07	Gen-nov.07	Nov.07	Gen-nov.07
	Nov.06	Gen-nov.06	Nov.06	Gen-nov.06	Nov.06	Gen-nov.06	Nov.06	Gen-nov.06
<b>Paesi UE di cui:</b>	<b>7,3</b>	<b>8,1</b>	<b>7,6</b>	<b>7,5</b>	<b>-1,8</b>	<b>2,0</b>	<b>-3,6</b>	<b>-0,5</b>
UEM	6,7	7,7	7,5	7,7	-2,0	2,0	-4,5	-0,6
<i>Germania</i>	7,2	7,8	8,0	6,8	-3,8	0,9	-0,9	1,7
<i>Francia</i>	4,9	7,0	4,0	9,8	3,7	1,2	-2,8	-4,2
<i>Spagna</i>	6,5	7,3	5,8	5,7	-2,8	5,6	-6,0	4,9
Regno Unito	6,4	7,5	11,8	8,3	-2,6	-1,0	-10,3	-9,1
<b>Paesi extra UE di cui:</b>	<b>11,7</b>	<b>9,5</b>	<b>12,8</b>	<b>4,3</b>	<b>-3,3</b>	<b>2,3</b>	<b>-7,2</b>	<b>1,1</b>
Russia	11,4	8,4	10,3	0,2	4,4	18,1	-7,2	5,5
USA	6,5	7,0	6,3	12,0	-13,1	-6,6	1,6	-8,6
Cina	8,5	11,9	8,9	7,6	2,1	1,2	0,1	13,9
Giappone	15,4	5,8	-1,4	2,1	-17,5	-6,9	-4,6	-2,4
EDA	14,5	12,0	3,4	7,2	-7,3	-6,4	-15,0	-6,6
<b>Mondo</b>	<b>9,0</b>	<b>8,6</b>	<b>9,9</b>	<b>6,1</b>	<b>-2,3</b>	<b>2,2</b>	<b>-5,2</b>	<b>0,2</b>

L'aumento tendenziale del valore delle esportazioni verso i paesi extra Ue (più 8,1 per cento) è la risultante dell'aumento dei valori medi unitari (più 11,7 per cento) e della riduzione dei volumi (meno 3,3 per cento). Un aumento dei volumi esportati è stato rilevato per la *Russia* (più 4,4 per cento) e per la *Cina* (più 2,1 per cento), mentre le riduzioni più consistenti sono state registrate per il *Giappone* (meno 17,5 per cento) e per gli *USA* (meno 13,1 per cento). L'incremento del valore delle importazioni dai paesi extra Ue (più 4,7 per cento) è la sintesi dell'aumento dei valori medi unitari (più 12,8 per cento) e della riduzione dei volumi (meno 7,2 per cento). L'aumento più consistente dei volumi importati è stato rilevato per gli *USA* (più 1,6 per cento), mentre

le principali riduzioni sono state registrate per i paesi *EDA* (meno 15 per cento) e per la *Russia* (meno 7,2 per cento).

Nel mese di novembre 2007, l'aumento dei volumi esportati è stato particolarmente accentuato per i *mezzi di trasporto* (più 12,9 per cento) e per il *legno e prodotti in legno* (più 5,2 per cento), mentre le riduzioni più significative sono state registrate per i *prodotti petroliferi raffinati* (meno 17,2 per cento) e per il *cuoio e prodotti in cuoio* (meno 10 per cento). La crescita dei valori medi unitari all'esportazione è stata più consistente per i *prodotti petroliferi raffinati* (più 40,3 per cento), per i *prodotti dell'agricoltura, silvicoltura e pesca* (più 16,1 per cento) e per i *prodotti chimici e fibre sintetiche e artificiali* (più 11,1 per cento).

L'aumento più rilevante dei volumi importati è stato registrato per la *carta e prodotti di carta, stampa ed editoria* (più 10,4 per cento) e per i *mezzi di trasporto* (più 10,1 per cento), mentre le riduzioni più marcate hanno riguardato *l'energia elettrica, gas e acqua* (meno 44,1 per cento), i *prodotti chimici e fibre sintetiche e artificiali* (meno 16,3 per cento) ed i *prodotti petroliferi raffinati* (meno 16 per cento). L'aumento più consistente dei valori medi unitari all'importazione si rileva per i *prodotti petroliferi raffinati* (più 51,7 per cento) e per i *prodotti chimici e fibre sintetiche e artificiali* (più 18,6 per cento), mentre è stata registrata una riduzione per i *metalli e prodotti in metallo* (meno 0,4 per cento).

**Tabella 8 - Indici dei valori medi unitari e dei volumi importati ed esportati, per settore di attività economica. Base 2000=100. Variazioni tendenziali percentuali. Novembre 2007**

SETTORI DI ATTIVITA' ECONOMICA	VALORI MEDI UNITARI				VOLUMI			
	ESPORTAZIONI		IMPORTAZIONI		ESPORTAZIONI		IMPORTAZIONI	
	Nov.07	Gen-nov.07	Nov.07	Gen-nov.07	Nov.07	Gen-nov.07	Nov.07	Gen-nov.07
	Nov.06	Gen-nov.06	Nov.06	Gen-nov.06	Nov.06	Gen-nov.06	Nov.06	Gen-nov.06
A-B Prodotti dell'agricoltura, silvicoltura e pesca	16,1	6,5	11,7	9,0	2,2	5,8	-0,6	-3,9
C Minerali energetici e non energetici	(a)	(a)	17,2	-3,1	(a)	(a)	-4,6	-0,6
CA 111- Petrolio greggio e gas naturale	(a)	(a)	18,4	-3,8	(a)	(a)	-4,8	-0,5
D Prodotti trasformati e manufatti	8,7	8,6	8,6	8,0	-2,6	2,0	-5,0	0,4
DA Prodotti alimentari, bevande e tabacco	7,6	4,1	9,3	3,2	2,8	3,2	-3,3	1,8
DB Prodotti dell'industria tessile e dell'abbigliamento	8,9	9,0	8,3	7,8	-5,6	-5,6	-6,8	-4,7
DC Cuoio e prodotti in cuoio	6,2	8,9	5,0	9,2	-10,0	-3,4	-4,1	-5,3
DD Legno e prodotti in legno	8,2	11,8	4,6	8,0	5,2	1,2	-4,7	0,3
DE Carta e prodotti di carta, stampa ed editoria	6,2	5,5	2,7	2,6	-1,5	0,1	10,4	5,1
DF Prodotti petroliferi raffinati	40,3	3,4	51,7	9,4	-17,2	14,7	-16,0	-13,3
DG Prodotti chimici e fibre sintetiche e artificiali	11,1	6,2	18,6	7,2	-9,6	-0,9	-16,3	0,1
DH Articoli in gomma e in materie plastiche	7,3	7,3	8,3	7,8	-0,8	1,8	3,3	1,5
DI Prodotti della lavorazione di minerali non metalliferi	5,8	5,1	10,5	7,0	-6,6	-0,3	-1,3	2,5
DJ Metalli e prodotti in metallo	4,3	13,6	-0,4	13,8	-3,4	3,3	-7,6	3,6
DK Macchine ed apparecchi meccanici	7,6	8,2	9,2	7,1	1,3	5,6	0,1	8,3
DL Apparecchi elettrici e di precisione	10,2	15,7	10,3	14,5	-9,3	-8,3	-9,7	-12,7
DM Mezzi di trasporto	8,4	6,1	2,1	2,0	12,9	11,1	10,1	8,4
DN Altri prodotti dell'industria manifatturiera	4,8	8,1	8,5	4,5	-6,4	0,5	-3,8	6,7
E Energia elettrica, gas e acqua	(a)	(a)	7,8	10,7	(a)	(a)	-44,1	-18,0
<b>TOTALE</b>	<b>9,0</b>	<b>8,6</b>	<b>9,9</b>	<b>6,1</b>	<b>-2,3</b>	<b>2,2</b>	<b>-5,2</b>	<b>0,2</b>

(a) Per la forte erraticità delle serie storiche e l'esiguo valore degli aggregati le relative variazioni degli indici non sono riportate.

Nei primi undici mesi del 2007, gli aumenti più marcati dei volumi esportati hanno interessato i *prodotti petroliferi raffinati* (più 14,7 per cento) ed i *mezzi di trasporto* (più 11,1 per cento), mentre le riduzioni più rilevanti hanno riguardato gli *apparecchi elettrici e di precisione* (meno 8,3 per cento) e i *prodotti tessili e dell'abbigliamento* (meno 5,6 per cento).

Nello stesso periodo gli aumenti più significativi dei volumi importati hanno riguardato i *mezzi di trasporto* (più 8,4 per cento) e le *macchine ed apparecchi meccanici* (più 8,3 per cento), mentre le riduzioni più rilevanti hanno riguardato l'*energia elettrica, gas e acqua* (meno 18 per cento) e i *prodotti petroliferi raffinati* (meno 13,3 per cento).