

Commercio con l'estero

(scambi complessivi e con i paesi Ue)

Febbraio 2008



Istituto
nazionale
di statistica

COMUNICATO STAMPA

Euro e statistiche sul commercio con l'estero. Per indicazioni generali sull'adozione dell'euro nella diffusione delle statistiche prodotte dall'ISTAT si rimanda al documento "Introduzione dell'euro e politiche di diffusione dell'ISTAT" (www.istat.it)

Per informazioni specifiche sulle rilevazioni del Servizio commercio con l'estero si rimanda alla sezione *Note metodologiche* della banca dati on line COEWEB (www.coeweb.istat.it)

In conformità con i requisiti del programma SDDS del Fondo monetario internazionale, l'Istat diffonde un calendario annuale dei comunicati stampa tramite il sito Internet dell'Istituto e il sito SDDS (<http://dsdd.imf.org>). L'Ufficio della Comunicazione fornisce su richiesta, il calendario a stampa.

Ufficio della comunicazione
Tel.+39 06 4673.2243-2244
Centro di informazione statistica
Tel.+39 06 4673.3105

Informazioni e chiarimenti:

Statistiche sul commercio con l'estero
Via C. Balbo, 16 - 00184 Roma
Carla Sciuillo tel. +39 06 4673.2554
Paola Anitori tel. +39 06 4673.2567
Prossimo comunicato: 16 Maggio 2008

Dall'introduzione del mercato interno dell'Unione europea, le statistiche sul commercio con l'estero provengono da due rilevazioni separate riguardanti, rispettivamente, gli scambi con i paesi dell'Unione europea e quelli con gli altri paesi (definiti extra Ue). A causa delle differenze nei tempi di raccolta delle informazioni di base, i risultati per i due insiemi di paesi vengono diffusi in momenti separati con diverso grado di tempestività. Con questo comunicato vengono diffusi i dati dell'interscambio complessivo e di quello con i paesi Ue riferiti al mese di febbraio 2008, nonché i numeri indici dei valori medi unitari e dei volumi del mese di gennaio 2008 in base 2005=100. I risultati della rilevazione relativa al mese di marzo 2008 per i paesi extra Ue saranno diffusi il 22 p.v..

Nel mese di febbraio 2008, rispetto allo stesso mese del 2007, le esportazioni verso i paesi Ue sono aumentate del 6,4 per cento e le importazioni dello 0,5 per cento. Il saldo commerciale è risultato positivo per 905 milioni di euro (tabella 1), rispetto ad un deficit di 125 milioni di euro registrato nello stesso mese del 2007.

Rispetto a gennaio i dati destagionalizzati registrano a febbraio 2008 un incremento dello 0,2 per cento per le esportazioni e dello 0,7 per cento per le importazioni.

Nel primo bimestre 2008, rispetto allo stesso periodo del 2007, le esportazioni sono cresciute del 6,7 per cento e le importazioni del 4,7 per cento. Nello stesso periodo il saldo è stato positivo per 1.144 milioni di euro, a fronte di un avanzo di 493 milioni di euro nello stesso periodo del 2007.

Considerando l'interscambio complessivo, nel mese di febbraio 2008, rispetto allo stesso mese dell'anno precedente, le esportazioni sono aumentate del 10,9 per cento e le importazioni del 5,3 per cento. Il saldo commerciale è risultato negativo per 408 milioni di euro, a fronte di un deficit di 1.869 milioni di euro registrato nello stesso mese del 2007.

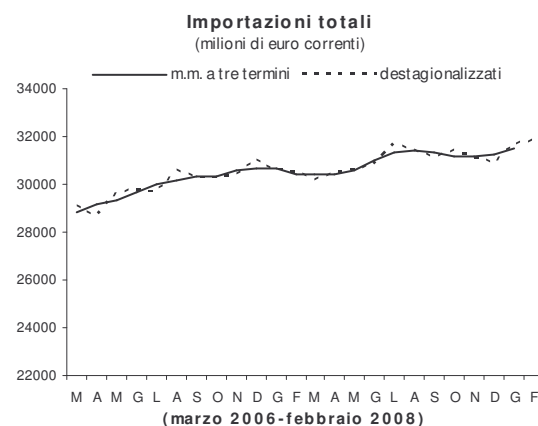
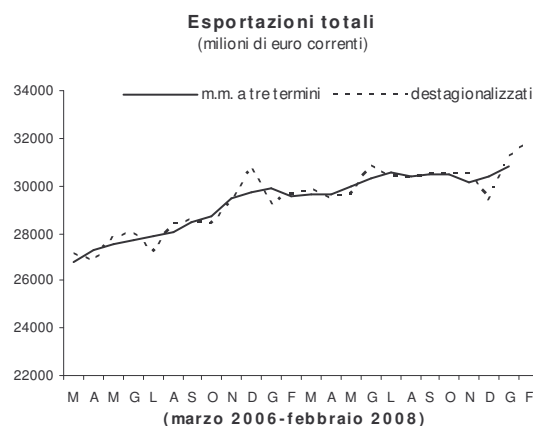
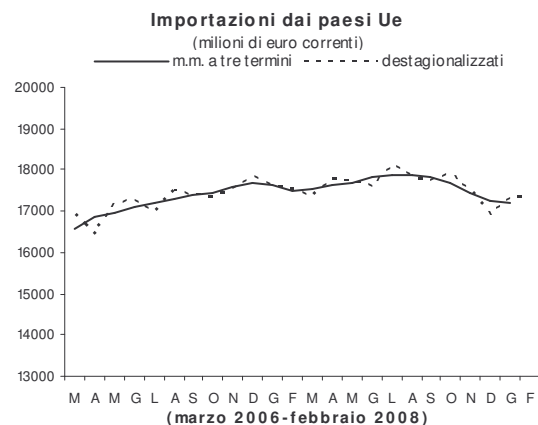
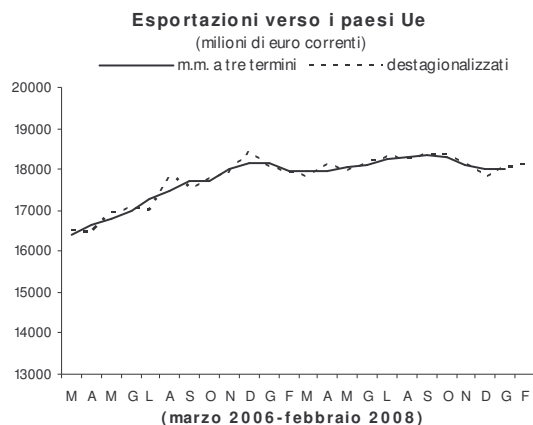
Nel confronto con gennaio, i dati destagionalizzati indicano a febbraio 2008 un incremento dell'1,7 per cento per le esportazioni e dello 0,6 per cento per le importazioni.

Nel periodo gennaio-febbraio del 2008 le esportazioni hanno segnato, rispetto allo stesso periodo del 2007, un incremento dell'11,1 per cento e le importazioni dell'8,2 per cento. Nello stesso periodo il saldo è stato negativo per 4.513 milioni di euro, rispetto al deficit di 5.559 milioni di euro rilevato nello stesso periodo del 2007.

Tabella 1 - Esportazioni, importazioni e saldi della bilancia commerciale con Ue e in complesso.
Febbraio 2008(a)

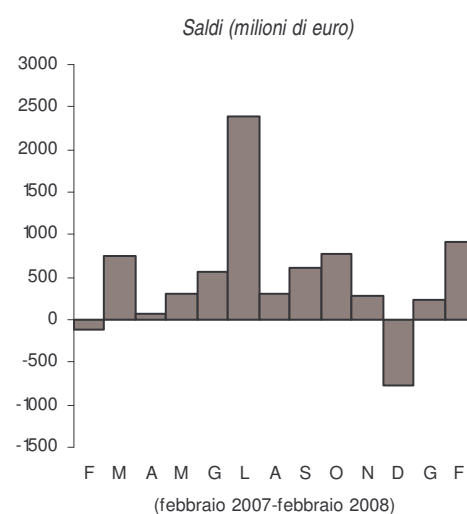
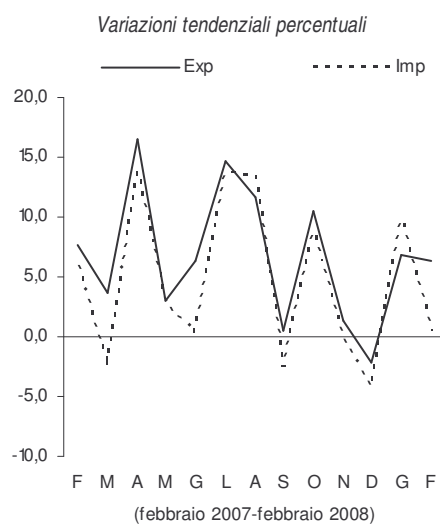
	DATI GREZZI				DATI DESTAGIONALIZZATI	
	MILIONI DI EURO		VARIAZIONI %		MILIONI DI EURO	VARIAZIONI %
	Feb.2008	Gen-feb.08	Feb.08 Feb.07	Gen-Feb.08 Gen-Feb.07	Feb.2008	Feb.08 Gen.08
PAESI UE						
Esportazioni	18.522	34.306	6,4	6,7	18.083	0,2
Importazioni	17.617	33.162	0,5	4,7	17.390	0,7
Saldi	905	1.144			693	
SCAMBI COMMERCIALI IN COMPLESSO						
Esportazioni	31.420	58.140	10,9	11,1	31.802	1,7
Importazioni	31.828	62.654	5,3	8,2	31.843	0,6
Saldi	-408	-4.513			-41	

(a) I dati provvisori di febbraio del commercio con i paesi extra Ue sono stati diffusi con il comunicato del 27 marzo 2008.



Commercio estero con i paesi dell'Ue. Febbraio 2008

Nel mese di febbraio 2008 la tendenza di entrambi i flussi commerciali è risultata positiva e il saldo ha registrato un attivo rispetto al disavanzo dello stesso mese dell'anno precedente.



Nel mese di febbraio 2008, la dinamica tendenziale delle esportazioni verso i principali partner commerciali è risultata positiva, in particolare verso la *Germania* (più 8,3 per cento) e la *Francia* (più 8 per cento), mentre un incremento di entità più ridotta si è registrato per il *Regno Unito* (più 2,5 per cento) (tabella 2). Nel complesso dei paesi i principali incrementi si sono registrati per *Slovacchia*, *Estonia*, *Polonia*, *Bulgaria* e *Cipro*, mentre le maggiori contrazioni si sono evidenziate nei confronti di *Finlandia*, *Lussemburgo* e *Irlanda*. Le importazioni dai principali partner commerciali hanno mostrato incrementi notevoli dalla *Spagna* (più 9,1 per cento), dai *Paesi Bassi* (più 7,6 per cento) e dalla *Francia* (più 3,3 per cento), mentre riduzioni si sono rilevate per *Belgio* (meno 25,9 per cento), *Regno Unito* (meno 3,1 per cento) e *Germania* (meno 1,3 per cento). Nel complesso dei paesi i più ampi incrementi delle importazioni si registrano per *Estonia*, *Danimarca*, *Malta*, *Lussemburgo* e *Repubblica Ceca*, mentre le contrazioni più marcate hanno riguardato *Cipro* e *Irlanda*.

Nei primi due mesi del 2008, rispetto allo stesso periodo del 2007 le esportazioni sono maggiormente cresciute nei confronti di *Polonia*, *Slovacchia*, *Repubblica Ceca* e *Malta*; flessioni hanno riguardato *Finlandia*, *Lussemburgo* e *Belgio*. Dal lato delle importazioni gli incrementi più accentuati si sono registrati per *Malta*, *Estonia*, *Lussemburgo* e *Repubblica Ceca*, mentre le riduzioni più ampie hanno interessato *Cipro*, *Lituania* e *Lettonia*.

Tabella 2 - Esportazioni, importazioni e saldi della bilancia commerciale con i paesi dell'Ue.
Febbraio 2008

PAESI	ESPORTAZIONI (b)			IMPORTAZIONI			SALDI	
	QUO- TE %(a)	VARIAZIONI %		QUO- TE %(a)	VARIAZIONI %		MILIONI DI EURO	
		Feb.08 Feb.07	Gen-feb.08 Gen-feb.07		Feb.08 Feb.07	Gen-feb.08 Gen-feb.07	Feb.08	Gen-feb.08
Francia	11,4	8,0	8,5	9,0	3,3	5,2	761	1.359
Paesi Bassi	2,4	14,3	10,5	5,5	7,6	4,7	-981	-1.808
Germania	12,9	8,3	6,8	16,9	-1,3	1,0	-1.023	-1.953
Regno Unito	5,8	2,5	3,9	3,3	-3,1	7,0	646	1.126
Irlanda	0,5	-11,0	0,0	0,9	-6,2	-4,3	-144	-198
Danimarca	0,8	6,5	4,7	0,6	32,3	16,5	36	96
Grecia	2,1	-0,9	8,6	0,5	1,9	7,5	434	866
Portogallo	0,9	6,1	8,0	0,4	-0,4	0,0	175	331
Spagna	7,4	-0,2	2,2	4,2	9,1	9,5	880	1.794
Belgio	3,0	-4,4	-4,7	4,3	-25,9	-2,3	-314	-943
Lussemburgo	0,2	-20,6	-18,0	0,5	25,3	30,1	-117	-239
Svezia	1,1	16,1	13,2	1,1	7,1	18,4	-35	-79
Finlandia	0,5	-38,3	-24,1	0,6	15,8	7,8	-56	-107
Austria	2,4	4,9	4,0	2,4	4,2	3,3	-16	6
Cipro	0,2	20,4	3,3	0,0	-80,5	-72,3	85	134
Repubblica Ceca	1,1	19,0	18,4	1,1	23,9	30,0	-46	-114
Estonia	0,1	27,1	12,8	0,0	34,1	38,0	26	39
Ungheria	1,0	3,8	3,4	1,1	-2,2	1,8	-5	-47
Lettonia	0,1	10,6	4,8	0,0	15,1	-7,1	24	40
Lituania	0,2	2,5	11,2	0,1	-2,1	-8,1	37	67
Malta	0,2	16,3	16,1	0,0	30,0	347,1	50	62
Polonia	2,4	22,8	23,5	1,7	10,2	11,7	204	325
Slovacchia	0,5	30,6	19,1	0,7	3,4	5,1	-42	-114
Slovenia	1,0	9,9	8,4	0,6	-0,5	7,1	130	216
Romania	1,5	16,5	14,0	1,1	0,8	3,5	93	154
Bulgaria	0,5	21,1	5,5	0,3	19,4	13,0	35	48
TOTALE (b)	60,1	6,4	6,7	57,0	0,5	4,7	905	1.144

(a) Il valore delle quote è calcolato sul totale dei flussi di scambio con il resto del mondo per l'anno 2007 provvisorio

(b) Nelle esportazioni sono comprese le provviste di bordo non distinguibili per i singoli paesi.

Nel mese di febbraio 2008 si sono registrati aumenti delle esportazioni in tutti i settori di attività economica ad esclusione di quello dei *metalli e prodotti in metallo* (meno 1,4 per cento) e *cuoio e prodotti in cuoio* (meno 0,7 per cento); gli incrementi tendenziali più elevati hanno riguardato i *prodotti dell'agricoltura, silvicoltura e pesca* (più 24,1 per cento), i *prodotti alimentari, bevande e tabacco* (più 18,3 per cento), le *macchine ed apparecchi meccanici* (più 10,3 per cento) e la *carta e prodotti di carta, stampa ed editoria* (più 9,1 per cento). I più ampi aumenti delle importazioni si sono registrati per i *minerali energetici* (più 30,7 per cento), per i *mobili* (più 22,3 per cento), per i *prodotti dell'agricoltura, silvicoltura e pesca* (più 16,3 per cento) e per i *minerali non energetici* (più 12,8 per cento); le più elevate flessioni hanno riguardato l'*energia elettrica, gas e acqua* (meno 64,5 per cento), i *prodotti petroliferi raffinati* (meno 31,2 per cento) e i *prodotti chimici e fibre sintetiche artificiali* (meno 13,6 per cento).

Tabella 3 - Esportazioni, importazioni e saldi della bilancia commerciale con i paesi dell'Ue, per settore di attività economica. Febbraio 2008

SETTORI DI ATTIVITÀ ECONOMICA	ESPORTAZIONI			IMPORTAZIONI			SALDI	
	QUO- TE % (*)	VARIAZIONI %		QUO- TE % (*)	VARIAZIONI %		MILIONI DI	
		Feb.08 Feb.07	Gen-feb.08 Gen-feb.07		Feb.08 Feb.07	Gen-feb.08 Gen-feb.07	Feb.08	Gen-feb.08
A-B Prodotti dell'agricoltura, silvicoltura e pesca	1,1	24,1	19,4	1,5	16,3	12,1	-135	-252
C Minerali energetici e non energetici	0,2	(a)	(a)	0,8	27,8	11,8	-337	-559
CA Minerali energetici	0,1	(a)	(a)	0,7	30,7	12,6	-305	-512
CB Minerali non energetici	0,1	(a)	(a)	0,1	12,8	6,6	-32	-47
D Prodotti trasformati e manufatti	57,2	5,6	6,0	52,6	0,0	4,6	1.426	2.138
DA Prodotti alimentari, bevande e tabacco	3,5	18,3	17,6	4,9	11,9	9,8	-458	-803
DB Prodotti dell'industria tessile e dell'abbigliamento	4,3	4,8	3,1	1,9	-1,0	-3,0	737	1.440
DC Cuoio e prodotti in cuoio	2,0	-0,7	0,3	0,7	-7,2	-5,5	463	872
DD Legno e prodotti in legno (esclusi i mobili)	0,3	4,8	3,7	0,8	-1,8	-3,0	-134	-233
DE Carta e prodotti di carta, stampa ed editoria	1,4	9,1	6,5	1,5	8,3	11,5	-21	-65
DF Prodotti petroliferi raffinati	1,6	5,4	27,4	0,3	-31,2	-21,6	405	916
DG Prodotti chimici e fibre sintetiche e artificiali	6,0	2,2	3,7	9,7	-13,6	-0,1	-1.004	-2.147
DH Articoli in gomma e in materie plastiche	2,7	8,1	4,9	1,5	-0,5	2,5	372	676
DI Prodotti della lavorazione di minerali non metalliferi	1,6	5,0	6,3	0,6	1,1	2,8	329	540
DJ Metalli e prodotti in metallo	8,1	-1,4	-1,6	7,0	4,0	5,4	187	458
DK Macchine ed apparecchi meccanici	10,6	10,3	9,8	5,0	10,2	9,3	1.724	3.019
DL Apparecchi elettrici e di precisione	5,0	3,2	2,5	7,6	6,0	10,1	-801	-1.640
DM Mezzi di trasporto	7,7	7,7	8,2	10,5	-2,8	3,1	-882	-1.813
DN Altri prodotti dell'industria manifatturiera (compresi i mobili)	2,5	4,8	7,8	0,8	11,0	12,5	509	916
DN361 Mobili	1,6	8,3	10,5	0,3	22,3	22,0	395	710
E Energia elettrica, gas e acqua	0,0	(a)	(a)	0,2	-64,5	-50,6	-9	-42
Altri prodotti n.c.a.	1,5	(a)	(a)	1,9	(a)	(a)	-40	-141
TOTALE	60,1	6,4	6,7	57,0	0,5	4,7	905	1.144

(*) Vedi nota (a) della tabella 2.

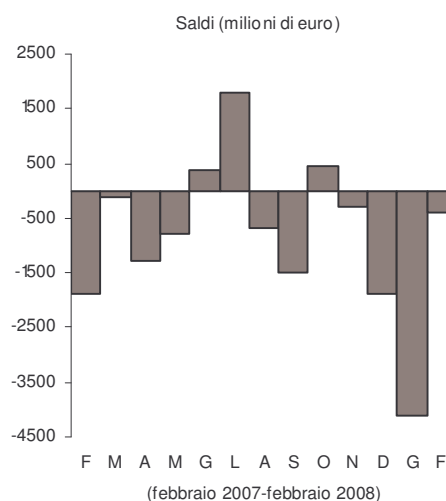
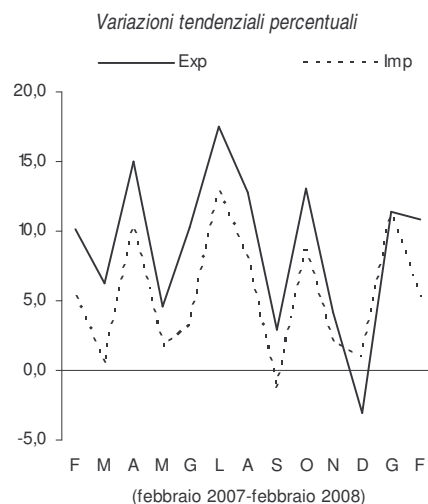
(a) Per la forte erraticità delle serie storiche e l'esiguo valore degli aggregati le relative variazioni non sono riportate.

Nei primi due mesi del 2008 si sono verificati aumenti tendenziali delle esportazioni in tutti i settori di attività economica ad esclusione dei *metalli e prodotti in metallo* (meno 1,6 per cento); quelli più accentuati hanno riguardato i *prodotti petroliferi raffinati*, i *prodotti dell'agricoltura, silvicoltura e pesca*, i *prodotti alimentari, bevande e tabacco* e i *mobili*.

Alle importazioni gli aumenti più accentuati hanno riguardato i *mobili*, i *minerali energetici*, i *prodotti dell'agricoltura, silvicoltura e pesca*, la *carta e prodotti di carta, stampa ed editoria* e gli *apparecchi elettrici e di precisione*. Le variazioni negative più elevate si sono registrate per l'*energia elettrica, gas e acqua* e per i *prodotti petroliferi raffinati*.

Gli scambi commerciali in complesso. Febbraio 2008

Nel mese di febbraio 2008 persiste un andamento positivo per entrambi i flussi commerciali, con una dinamica tendenziale delle esportazioni più accentuata rispetto a quella delle importazioni. Il saldo è risultato negativo, ma in misura inferiore rispetto a quello dello stesso mese del 2007.



Analisi per raggruppamenti principali per tipologia di beni

Per le esportazioni, si registra un andamento tendenziale positivo in ogni raggruppamento principale per tipologia di beni; i maggiori incrementi si rilevano per l'*energia* (più 39,8 per cento) e i *beni strumentali* (più 11 per cento) (tabella 4), mentre risultano inferiori alla media gli incrementi dei *beni di consumo non durevoli* (più 10,4 per cento), dei *prodotti intermedi* (più 9,6 per cento) e dei *beni di consumo durevoli* (più 5 per cento).

Per le importazioni si rilevano aumenti in ogni raggruppamento principale salvo che per i *prodotti intermedi* (meno 1,9 per cento); l'incremento maggiore riguarda l'*energia* (più 26,1 per cento). Incrementi più contenuti si rilevano invece per i *beni strumentali* (più 4,7 per cento), per i *beni di consumo non durevoli* (più 4,1 per cento) e per i *beni di consumo durevoli* (più 0,8 per cento).

Tabella 4 - Esportazioni, importazioni e saldi della bilancia commerciale in complesso, per raggruppamenti principali per tipologia di beni. Febbraio 2008

RAGGRUPPAMENTI PRINCIPALI PER TIPOLOGIA DI BENI	ESPORTAZIONI			IMPORTAZIONI			SALDI	
	QUOTE % (*)	VARIAZIONI %		QUOTE % (*)	VARIAZIONI %		MILIONI DI EURO	
		Feb.08 Feb.07	Gen-feb.08 Gen-feb.07		Feb.08 Feb.07	Gen-feb.08 Gen-feb.07	Feb.08	Gen-feb.08
Beni di consumo	29,2	8,9	10,0	23,3	3,6	5,5	1.937	2.862
- <i>durevoli</i>	8,1	5,0	10,0	3,9	0,8	4,2	1.311	2.137
- <i>non durevoli</i>	21,1	10,4	10,0	19,4	4,1	5,7	626	725
Beni strumentali	34,3	11,0	12,0	25,4	4,7	7,1	2.648	4.101
Prodotti intermedi	32,7	9,6	8,7	34,9	-1,9	1,2	-490	-1.813
Energia	3,8	39,8	32,4	16,4	26,1	28,6	-4.504	-9.664
TOTALE	100,0	10,9	11,1	100,0	5,3	8,2	-408	-4.513

(*) Vedi nota (a) della tabella 2

Nei primi due mesi del 2008 si registra, per entrambi i flussi un andamento positivo generalizzato in ogni raggruppamento, particolarmente rilevante per l'energia.

Analisi per settore di attività economica

Nel mese di febbraio 2008, per le esportazioni si registrano andamenti tendenziali positivi in ogni settore di attività economica. Gli incrementi maggiori riguardano i *prodotti petroliferi raffinati* (più 37,4 per cento), i *prodotti dell'agricoltura, silvicoltura e pesca* (più 23,2 per cento), le *macchine e apparecchi meccanici* (più 18,4 per cento) e i *prodotti alimentari, bevande e tabacco* (più 17,6 per cento) (tabella 5).

Per le importazioni, tassi di crescita elevati si rilevano per i *minerali non energetici* (più 37 per cento), i *minerali energetici* (più 29,4 per cento), i *mobili* (più 17,5 per cento), i *prodotti petroliferi raffinati* (più 16,9 per cento) e le *macchine ed apparecchi meccanici* (più 15,2 per cento). Le variazioni negative riguardano *energia elettrica, gas e acqua* (meno 26,6 per cento), *prodotti chimici e fibre sintetiche e artificiali* (meno 9,4 per cento), *metalli e prodotti in metallo* (meno 3,5 per cento) e *mezzi di trasporto* (meno 2,1 per cento).

Tabella 5 - Esportazioni, importazioni e saldi della bilancia commerciale in complesso, per settore di attività economica. Febbraio 2008

SETTORI DI ATTIVITÀ ECONOMICA	ESPORTAZIONI			IMPORTAZIONI			SALDI	
	QUO-TE % (*)	VARIAZIONI %		QUO-TE % (*)	VARIAZIONI %		MILIONI DI EURO	
		Feb.08 Feb.07	Gen-feb.08 Gen-feb.07		Feb.08 Feb.07	Gen-feb.08 Gen-feb.07	Feb.08	Gen-feb.08
A-B Prodotti dell'agricoltura, silvicoltura e pesca	1,4	23,2	24,3	2,8	11,7	16,9	-443	-976
C Minerali energetici e non energetici	0,4	(a)	(a)	14,7	29,7	28,9	-5.300	-11.026
CA Minerali energetici	0,2	(a)	(a)	13,9	29,4	30,0	-5.092	-10.631
CB Minerali non energetici	0,2	(a)	(a)	0,8	37,0	7,4	-209	-395
D Prodotti trasformati e manufatti	96,3	10,1	10,4	79,9	1,4	4,3	5.322	7.623
DA Prodotti alimentari, bevande e tabacco	5,3	17,6	17,7	6,2	12,7	9,5	-331	-638
DB Prodotti dell'industria tessile e dell'abbigliamento	7,7	11,7	9,7	4,8	1,7	1,8	909	1.501
DC Cuoio e prodotti in cuoio	3,9	7,1	6,3	2,1	1,5	3,1	623	1.059
DD Legno e prodotti in legno (esclusi i mobili)	0,5	11,0	11,0	1,2	1,9	1,4	-199	-384
DE Carta e prodotti di carta, stampa ed editoria	1,9	12,3	9,7	2,0	10,9	13,1	-27	-123
DF Prodotti petroliferi raffinati	3,6	37,4	28,1	1,8	16,9	33,1	693	1.201
DG Prodotti chimici e fibre sintetiche e artificiali	9,5	8,0	8,1	12,8	-9,4	0,9	-852	-1.980
DH Articoli in gomma e in materie plastiche	3,6	10,0	7,6	2,0	3,9	6,2	480	823
DI Prodotti della lavorazione di minerali non metalliferi	2,7	3,8	5,2	1,0	9,4	10,1	544	919
DJ Metalli e prodotti in metallo	12,0	4,1	4,3	13,4	-3,5	-5,2	-440	-832
DK Macchine ed apparecchi meccanici	20,8	18,4	17,4	7,3	15,2	11,7	4.201	7.460
DL Apparecchi elettrici e di precisione	8,7	3,4	5,5	10,7	5,5	8,4	-699	-1.593
DM Mezzi di trasporto	11,4	1,4	5,3	12,8	-2,1	3,5	-512	-1.359
DN Altri prodotti dell'industria manifatturiera (compresi i mobili)	4,7	8,2	12,9	1,7	10,2	10,4	933	1.571
DN361 Mobili	2,6	9,7	12,4	0,5	17,5	17,6	636	1.111
E Energia elettrica, gas e acqua	0,0	(a)	(a)	0,6	-26,6	-21,5	-104	-234
Altri prodotti n.c.a.	2,0	(a)	(a)	2,1	(a)	(a)	117	99
TOTALE	100,0	10,9	11,1	100,0	5,3	8,2	-408	-4.513

(*) Vedi nota (a) della tabella 2

(a) Per la forte erraticità delle serie storiche e l'esiguo valore degli aggregati le relative variazioni non sono riportate.

Nell'ambito delle componenti dei minerali energetici, il valore delle importazioni del petrolio greggio è aumentato del 40,6 per cento rispetto allo stesso mese dell'anno precedente, mentre la variazione tendenziale del gas naturale è risultata pari a più 15 per cento.

Nel primo bimestre del 2008 per le esportazioni si registrano aumenti generalizzati in tutti i settori; i più elevati riguardano i *prodotti petroliferi raffinati*, i *prodotti dell'agricoltura, silvicoltura e pesca*, i *prodotti alimentari, bevande e tabacco* e le *macchine e apparecchi meccanici*.

Alle importazioni le più ampie variazioni positive riguardano i *prodotti petroliferi raffinati* e i *minerali energetici*. Variazioni negative si registrano per l'*energia elettrica, gas e acqua* e i *metalli e prodotti in metallo*.

Nello stesso periodo i maggiori saldi positivi si sono registrati per le *macchine e apparecchi meccanici*, i *prodotti dell'industria tessile e dell'abbigliamento*, i *prodotti petroliferi raffinati* e i *mobili*. I saldi negativi più elevati hanno riguardato i *minerali energetici*, i *prodotti chimici e fibre sintetiche e artificiali*, gli *apparecchi elettrici e di precisione* e i *mezzi di trasporto*.

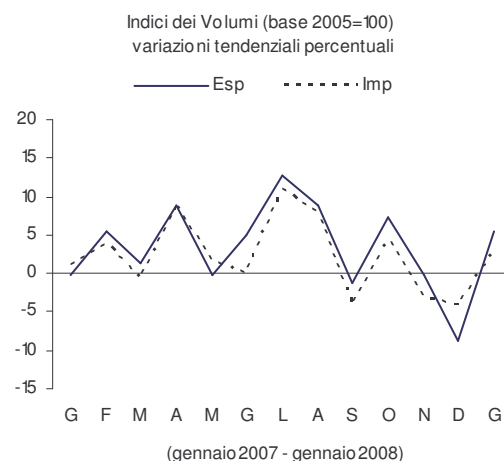
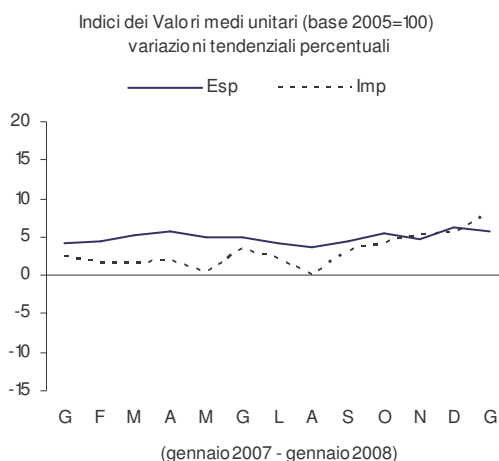
In particolare, per quanto concerne i minerali energetici, che riguardano prevalentemente il petrolio greggio e il gas naturale, il cui peso sul totale delle importazioni corrisponde nel primo bimestre 2008 al 17,2 per cento (14,3 per cento nel 2007), il saldo è risultato negativo per 10.631 milioni di euro rispetto ad un deficit di 8.230 milioni di euro nel 2007. Nello stesso periodo il saldo della bilancia commerciale al netto dei minerali energetici è risultato positivo per 6.118 milioni di euro a fronte di un surplus di 2.672 milioni di euro del 2007.

Indici dei valori medi unitari e scambi in volume. Gennaio 2008

Con riferimento al mese di gennaio 2008, l'aumento tendenziale del valore delle esportazioni (più 11,4 per cento) (vedi serie storiche) è il risultato dell'aumento dei valori medi unitari (più 5,6 per cento) e dei volumi (più 5,5 per cento). L'aumento tendenziale del valore delle importazioni (più 11,3 per cento) è la risultante dell'aumento dei valori medi unitari (più 8,1 per cento) e dei volumi (più 3 per cento).

Tabella 6 - Indici dei valori medi unitari e dei volumi degli scambi con il resto del mondo, base 2005=100. Variazioni tendenziali percentuali. Gennaio 2008

	INDICI		VARIAZIONI %	
	Valori medi unitari	Volumi	Valori medi unitari	Volumi
	Gennaio 2008	Gennaio 2008	Gen. 08 Gen. 07	Gen. 08 Gen. 07
Esportazioni	114,0	94,1	5,6	5,5
Importazioni	118,0	101,7	8,1	3,0



Nel mese di gennaio 2008, l'aumento delle esportazioni verso i paesi Ue rispetto allo stesso mese dell'anno precedente (più 6,9 per cento) è la sintesi dell'aumento dei valori medi unitari (più 3,8 per cento) e dei volumi (più 3 per cento). L'aumento dei volumi esportati è stato significativo soprattutto per la Francia (più 4,6 per cento) e per il *Regno Unito* (più 4,5 per cento), mentre è stata registrata una diminuzione per la *Spagna* (meno 1,9 per cento). L'aumento tendenziale del valore delle importazioni dai paesi Ue (più 9,9 per cento) è la risultante dell'aumento dei valori medi unitari (più 0,7 per cento) e dei volumi (più 9 per cento). L'aumento dei volumi importati ha riguardato in particolare il *Regno Unito* (più 20,1 per cento) e la *Spagna* (più 10,1 per cento).

Tabella 7 - Indici dei valori medi unitari e dei volumi importati ed esportati per Ue, extra Ue e per principali paesi. Base 2005=100. Variazioni tendenziali percentuali. Gennaio 2008

UE, EXTRA UE E PRINCIPALI PAESI	VALORI MEDI UNITARI		VOLUMI	
	ESPORTAZIONI	IMPORTAZIONI	ESPORTAZIONI	IMPORTAZIONI
	Gen. 08 Gen. 07	Gen. 08 Gen. 07	Gen. 08 Gen. 07	Gen. 08 Gen. 07
Paesi UE di cui:	3,8	0,7	3,0	9,0
UEM	4,1	0,4	2,0	7,4
<i>Germania</i>	2,2	0,1	2,8	3,6
<i>Francia</i>	4,2	1,4	4,6	6,0
<i>Spagna</i>	7,0	0,0	-1,9	10,1
Regno Unito	1,1	0,2	4,5	20,1
Paesi extra UE di cui:	8,3	15,5	9,4	-2,3
Russia	5,8	18,9	22,5	-6,0
USA	9,4	11,2	1,0	7,6
Cina	7,0	5,9	18,3	2,6
Giappone	4,8	-2,9	1,7	-7,8
EDA	4,3	-5,0	5,5	2,3
Mondo	5,6	8,1	5,5	3,0

L'aumento tendenziale del valore delle esportazioni verso i paesi extra Ue (più 18,5 per cento) è la risultante dell'aumento dei valori medi unitari (più 8,3 per cento) e dei volumi (più 9,4 per cento). L'aumento dei volumi esportati è stata particolarmente rilevante per la *Russia* (più 22,5 per cento), per la *Cina* (più 18,3 per cento) e per i paesi *EDA* (più 5,5 per cento). L'incremento del valore delle importazioni dai paesi extra Ue (più 12,9 per cento) è la sintesi dell'aumento dei valori medi unitari (più 15,5 per cento) e della riduzione dei volumi (meno 2,3 per cento). L'aumento più consistente dei volumi importati è stato registrato per gli *Stati Uniti* (più 7,6 per cento) e per la *Cina* (più 2,6 per cento), mentre riduzioni sono state registrate per il *Giappone* (meno 7,8 per cento) e per la *Russia* (meno 6 per cento).

*Analisi per
raggruppamenti
principali per tipologia
di beni*

Nel mese di gennaio 2008, gli aumenti più significativi dei volumi esportati sono stati registrati per i *beni di consumo durevoli* (più 9,9 per cento) e per i *beni strumentali* (più 9,1 per cento); al netto dei prodotti dell'*energia* i volumi esportati sono aumentati del 5,0 per cento. La crescita dei valori medi unitari all'esportazione è stata più consistente per i *prodotti energetici* (più 37,7 per cento) e per i *beni di consumo durevoli* (più 6,4 per cento); al netto dell'*energia* la crescita è risultata pari a più 3,8 per cento.

Tabella 8 - Indici dei valori medi unitari e dei volumi importati ed esportati per raggruppamenti principali per tipologia di beni. Base 2005=100. Variazioni tendenziali percentuali.
Gennaio 2008

RAGGRUPPAMENTI PRINCIPALI PER TIPOLOGIA DI BENI	VALORI MEDI UNITARI		VOLUMI	
	ESPORTAZIONI	IMPORTAZIONI	ESPORTAZIONI	IMPORTAZIONI
	Gen. 08 Gen. 07	Gen. 08 Gen. 07	Gen. 08 Gen. 07	Gen. 08 Gen. 07
Beni di consumo	6,0	4,7	5,0	2,7
- <i>durevoli</i>	6,4	-1,3	9,9	9,1
- <i>non durevoli</i>	5,9	6,2	3,5	1,2
Beni strumentali	3,8	2,0	9,1	7,8
Prodotti intermedi	2,2	1,7	0,8	-1,7
Energia	37,7	28,5	-8,6	1,8
Totale al netto dei prodotti energetici	3,8	2,5	5,0	2,4
TOTALE	5,6	8,1	5,5	3,0

L'aumento più rilevante dei volumi importati è stato registrato per i *beni di consumo durevoli* (più 9,1 per cento) e per i *beni strumentali* (più 7,8 per cento), mentre una riduzione è stata registrata per i *prodotti intermedi* (meno 1,7 per cento). La crescita più consistente dei valori medi unitari all'importazione si rileva per i *prodotti energetici* (più 28,5 per cento) e per i *beni di consumo non durevoli* (più 6,2 per cento); al netto dell'*energia* la crescita dei valori medi unitari importati è risultata pari a più 2,5 per cento.

*Analisi per settore di
attività economica*

Nel mese di gennaio 2008, l'unica riduzione dei volumi esportati è stata rilevata per i *prodotti petroliferi raffinati* (meno 11,9 per cento), mentre gli aumenti più significativi sono stati registrati per le *macchine ed apparecchi meccanici* (più 11,5 per cento), per i *prodotti alimentari, bevande e tabacco* (più 11,3 per cento) e per gli *altri prodotti dell'industria manifatturiera (compresi i mobili)* (più 9,4 per cento). La crescita dei valori medi unitari all'esportazione è stata più consistente per i *prodotti petroliferi raffinati* (più 36,3 per cento), per i *prodotti dell'agricoltura, silvicoltura e pesca* (più 15,8 per cento) e per gli *altri prodotti dell'industria manifatturiera (compresi i mobili)* (più 9,3 per cento); mentre una contrazione è stata rilevata solo per i *metalli e prodotti in metallo* (meno 2,3 per cento).

L'aumento più rilevante dei volumi importati è stato registrato per gli *apparecchi elettrici e di precisione* (più 12,3 per cento) e per i *prodotti dell'agricoltura, silvicoltura e pesca* (più 11 per cento), mentre le riduzioni più marcate sono state registrate per l'*energia elettrica, gas e acqua* (meno 17,3 per cento) e per i *metalli e prodotti in metallo* (meno 6,6 per cento). La crescita più consistente dei valori medi unitari all'importazione si rileva per i *prodotti petroliferi raffinati* (più 46,6 per cento) e per il *petrolio greggio e gas naturale* (più 27,6 per cento), mentre è stata registrata una riduzione per i *metalli e prodotti in metallo* e per gli *apparecchi elettrici e di precisione* (meno 0,6 per cento per entrambi).

Tabella 9 - Indici dei valori medi unitari e dei volumi importati ed esportati, per settore di attività economica. Base 2005=100. Variazioni tendenziali percentuali. Gennaio 2008

SETTORI DI ATTIVITA' ECONOMICA	VALORI MEDI UNITARI		VOLUMI	
	ESPORTAZIONI	IMPORTAZIONI	ESPORTAZIONI	IMPORTAZIONI
	Gen. 08 Gen. 07	Gen. 08 Gen. 07	Gen. 08 Gen. 07	Gen. 08 Gen. 07
A-B Prodotti dell'agricoltura, silvicoltura e pesca	15,8	10,5	8,5	11,0
C Minerali energetici e non energetici	(a)	26,3	(a)	1,5
CA 111- Petrolio greggio e gas naturale	(a)	27,6	(a)	2,1
D Prodotti trasformati e manufatti	5,2	3,5	5,2	3,9
DA Prodotti alimentari, bevande e tabacco	5,8	8,1	11,3	-1,8
DB Prodotti dell'industria tessile e dell'abbigliamento	4,3	3,2	3,2	-1,2
DC Cuoio e prodotti in cuoio	4,0	7,6	1,4	-2,5
DD Legno e prodotti in legno	5,0	0,6	5,6	0,3
DE Carta e prodotti di carta, stampa ed editoria	1,7	5,4	5,0	9,5
DF Prodotti petroliferi raffinati	36,3	46,6	-11,9	1,2
DG Prodotti chimici e fibre sintetiche e artificiali	5,7	3,8	2,4	9,5
DH Articoli in gomma e in materie plastiche	4,6	2,2	0,3	6,4
DI Prodotti della lavorazione di minerali non metalliferi	3,8	4,5	3,2	6,2
DJ Metalli e prodotti in metallo	-2,3	-0,6	6,9	-6,6
DK Macchine ed apparecchi meccanici	4,3	4,4	11,5	3,5
DL Apparecchi elettrici e di precisione	3,3	-0,6	4,5	12,3
DM Mezzi di trasporto	4,3	0,2	5,7	9,9
DN Altri prodotti dell'industria manifatturiera	9,3	5,4	9,4	4,9
E Energia elettrica, gas e acqua	(a)	0,8	(a)	-17,3
TOTALE	5,6	8,1	5,5	3,0

(a) Per la forte erraticità delle serie storiche e l'esiguo valore degli aggregati le relative variazioni degli indici non sono riportate.