



Istituto
nazionale
di statistica

COMUNICATO STAMPA

Commercio con l'estero

(scambi complessivi e con i paesi Ue)

Maggio 2008

Dall'introduzione del mercato interno dell'Unione europea, le statistiche sul commercio con l'estero provengono da due rilevazioni separate riguardanti, rispettivamente, gli scambi con i paesi dell'Unione europea e quelli con gli altri paesi (definiti extra Ue). A causa delle differenze nei tempi di raccolta delle informazioni di base, i risultati per i due insiemi di paesi vengono diffusi in momenti separati con diverso grado di tempestività. Con questo comunicato vengono diffusi i dati dell'interscambio complessivo e di quello con i paesi Ue riferiti al mese di maggio 2008, nonché i numeri indici dei valori medi unitari e dei volumi del mese di aprile 2008 in base 2005=100. I risultati della rilevazione relativa al mese di giugno 2008 per i paesi extra Ue saranno diffusi il 22 p.v..

Nel mese di maggio 2008, rispetto allo stesso mese del 2007, le esportazioni verso i paesi Ue sono aumentate del 7,2 per cento e le importazioni diminuite dello 0,3 per cento. Il saldo commerciale è risultato positivo per 1.713 milioni di euro (tabella 1), in aumento rispetto all'attivo di 295 milioni di euro dello stesso mese del 2007.

Rispetto ad aprile i dati destagionalizzati hanno registrato a maggio 2008 un incremento per le esportazioni (più 0,7) e una diminuzione per le importazioni (meno 1,6 per cento).

Nei primi cinque mesi del 2008, rispetto allo stesso periodo del 2007, le esportazioni sono cresciute del 6,1 per cento e le importazioni del 3,1 per cento. Nello stesso periodo il saldo è stato positivo per 4.244 milioni di euro, in netto aumento rispetto all'avanzo di 1.602 milioni di euro nello stesso periodo del 2007.

Considerando l'interscambio complessivo, nel mese di maggio 2008, rispetto allo stesso mese dell'anno precedente, le esportazioni sono aumentate del 5,7 per cento e le importazioni del 3,3 per cento. Il saldo commerciale è risultato negativo per 59 milioni di euro, a fronte di un deficit di 779 milioni di euro registrato nello stesso mese del 2007.

Nel confronto con aprile, i dati destagionalizzati indicano a maggio 2008 una diminuzione dello 0,9 per cento per le esportazioni e dello 0,8 per cento per le importazioni.

Nel periodo gennaio-maggio 2008 le esportazioni hanno segnato, rispetto allo stesso periodo del 2007, un incremento dell'8,1 per cento e le importazioni del 6,6 per cento. Nello stesso periodo il saldo è stato negativo per 6.173 milioni di euro, rispetto al deficit di 7.749 milioni di euro rilevato nello stesso periodo del 2007.

Tabella 1 - Esportazioni, importazioni e saldi della bilancia commerciale con Ue e in complesso.
Maggio 2008 (a)

	DATI GREZZI				DATI DESTAGIONALIZZATI	
	MILIONI DI EURO		VARIAZIONI %		MILIONI DI EURO	VARIAZIONI %
	Mag.2008	Gen-mag.08	Mag.08 Mag.07	Gen-mag.08 Gen-mag.07	Mag.2008	Mag.08 Apr.08
PAESI UE						
Esportazioni	20.181	93.344	7,2	6,1	19.461	0,7
Importazioni	18.468	89.100	-0,3	3,1	18.201	-1,6
Saldi	1.713	4.244			1.260	
SCAMBI COMMERCIALI IN COMPLESSO						
Esportazioni	33.061	155.994	5,7	8,1	31.957	-0,9
Importazioni	33.120	162.167	3,3	6,6	32.577	-0,8
Saldi	-59	-6.173			-620	

(a) I dati provvisori di maggio del commercio con i paesi extra Ue sono stati diffusi con il comunicato del 20 giugno 2008.

Euro e statistiche sul commercio con l'estero. Per indicazioni generali sull'adozione dell'euro nella diffusione delle statistiche prodotte dall'ISTAT si rimanda al documento "Introduzione dell'euro e politiche di diffusione dell'ISTAT" (www.istat.it)

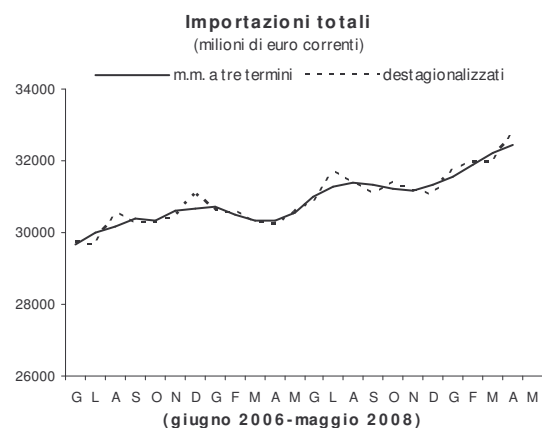
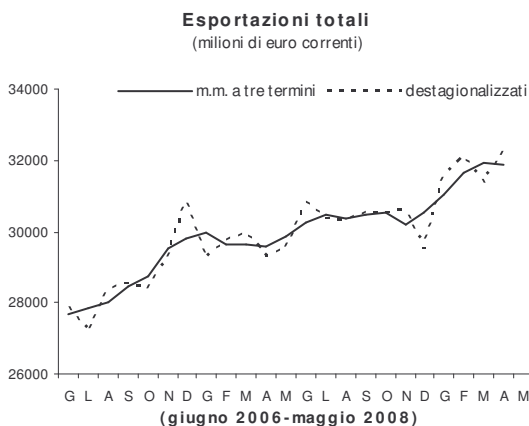
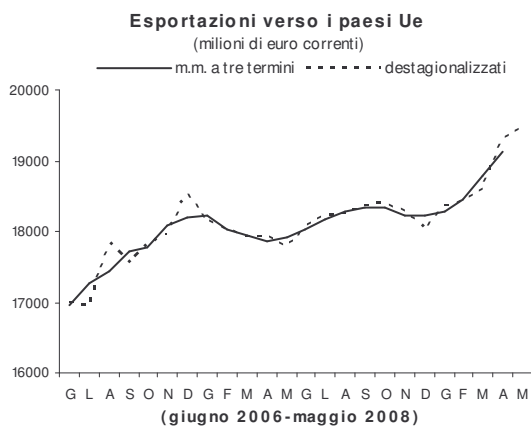
Per informazioni specifiche sulle rilevazioni del Servizio commercio con l'estero si rimanda alla sezione *Note metodologiche* della banca dati on line COEWEB (www.coeweb.istat.it)

In conformità con i requisiti del programma SDDS del Fondo monetario internazionale, l'Istat diffonde un calendario annuale dei comunicati stampa tramite il sito Internet dell'Istituto e il sito SDDS (<http://dsdd.imf.org>). L'Ufficio della Comunicazione fornisce su richiesta, il calendario a stampa.

Ufficio della comunicazione
Tel.+39 06 4673.2243-2244
Centro di informazione statistica
Tel.+39 06 4673.3105

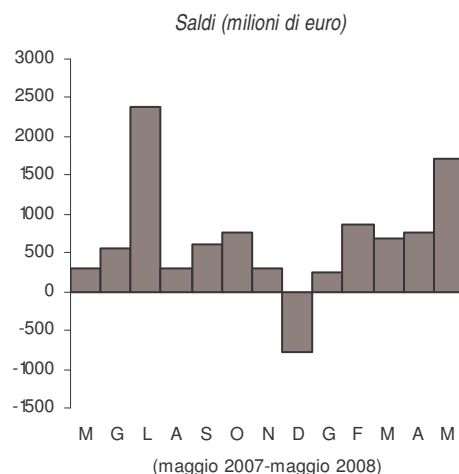
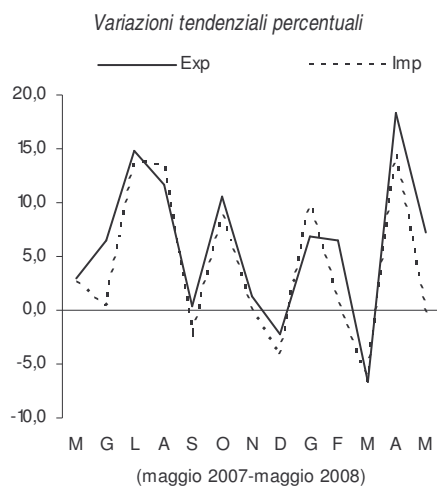
Informazioni e chiarimenti:

Statistiche sul commercio con l'estero
Via C. Balbo, 16 - 00184 Roma
Claudia Giovane tel. +39 06 4673.2552
Paola Anitori tel. +39 06 4673.2567
Prossimo comunicato 5 Settembre 2008



Commercio estero con i paesi dell'Ue. Maggio 2008

Nel mese di maggio 2008 l'andamento tendenziale è risultato positivo per le esportazioni e leggermente negativo per le importazioni, con un saldo attivo in aumento rispetto all'avanzo dello stesso mese dell'anno precedente.



Analisi per paese

Nel mese di maggio 2008, la dinamica tendenziale delle esportazioni verso i principali partner commerciali è stata positiva; incrementi notevoli si sono registrati verso *Polonia* (più 19,5 per cento), *Germania* (più 10 per cento), *Austria* (più 9,1 per cento) e *Francia* (più 7 per cento); flessioni si sono rilevate, invece, verso la *Spagna* (meno 1,8 per cento) (tabella 2). Le importazioni dai principali partner commerciali si sono ridotte da *Belgio* (meno 10,3 per cento), *Germania* (meno 6,3 per cento), *Paesi Bassi* (meno 4,4 per cento) e *Francia* (meno 1,7 per cento). I maggiori incrementi delle importazioni hanno riguardato invece *Regno Unito* (più 13,6 per cento) e *Spagna* (più 4,6 per cento).

Nei primi cinque mesi del 2008, rispetto allo stesso periodo del 2007, fra i principali paesi partner, i maggiori incrementi delle esportazioni si sono registrati per *Polonia, Francia, Grecia, Germania e Paesi Bassi*. Per le importazioni, gli incrementi maggiori hanno riguardato *Regno Unito, Spagna, Paesi Bassi e Francia*, mentre una flessione si è rilevata per il *Belgio*.

Tabella 2 - Esportazioni, importazioni e saldi della bilancia commerciale con i paesi dell'Ue.
Maggio 2008

PAESI	ESPORTAZIONI (b)			IMPORTAZIONI			SALDI	
	QUO- TE % ^(a)	VARIAZIONI %		QUO- TE % ^(a)	VARIAZIONI %		MILIONI DI EURO	
		Mag.08 Mag.07	Gen-mag.08 Gen-mag.07		Mag.08 Mag.07	Gen-mag.08 Gen-mag.07	Mag.2008	Gen-mag. 2008
UEM15 di cui:	45,0	6,3	5,1	45,8	-3,5	1,7	383	-1.000
<i>Austria</i>	2,4	9,1	4,5	2,4	0,5	0,8	23	-16
<i>Belgio</i>	3,0	7,5	0,2	4,3	-10,3	-3,0	-324	-1.994
<i>Cipro</i>	0,2	-26,1	35,7	0,0	112,4	-41,3	59	450
<i>Finlandia</i>	0,5	12,0	-14,1	0,6	1,0	18,9	-29	-251
<i>Francia</i>	11,4	7,0	7,2	9,0	-1,7	2,9	1.021	4.024
<i>Germania</i>	12,9	10,0	6,4	16,9	-6,3	0,4	-1.001	-5.781
<i>Grecia</i>	2,1	5,6	7,0	0,5	4,2	-2,4	554	2.399
<i>Irlanda</i>	0,5	-12,7	-9,9	0,9	24,4	-5,4	-203	-635
<i>Lussemburgo</i>	0,2	-7,5	-28,3	0,5	-15,3	6,9	-87	-505
<i>Malta</i>	0,2	39,2	46,2	0,0	-32,9	122,5	74	270
<i>Paesi Bassi</i>	2,4	0,7	5,7	5,5	-4,4	4,6	-959	-4.960
<i>Portogallo</i>	0,9	20,7	10,3	0,4	-16,9	-5,2	232	946
<i>Slovenia</i>	1,0	20,7	12,9	0,6	4,7	2,2	143	634
<i>Spagna</i>	7,4	-1,8	0,9	4,2	4,6	5,0	881	4.418
<i>Bulgaria</i>	0,5	29,4	21,6	0,3	-9,6	9,2	91	262
<i>Danimarca</i>	0,8	4,3	3,4	0,6	29,0	15,7	-2	139
<i>Estonia</i>	0,1	-7,0	-3,7	0,0	17,0	30,0	23	108
<i>Lettonia</i>	0,1	-0,7	-1,0	0,0	-37,7	-5,4	28	123
<i>Lituania</i>	0,2	6,9	21,7	0,1	5,1	8,7	42	220
<i>Polonia</i>	2,4	19,5	20,0	1,7	21,8	16,8	290	981
<i>Regno Unito</i>	5,8	2,2	0,7	3,3	13,6	6,1	699	3.085
<i>Repubblica Ceca</i>	1,1	16,9	14,7	1,1	31,0	21,2	-18	-181
<i>Romania</i>	1,5	14,9	15,0	1,1	10,1	5,5	217	736
<i>Slovacchia</i>	0,5	15,6	16,4	0,7	-19,3	-7,3	-15	-195
<i>Svezia</i>	1,1	1,8	5,6	1,1	16,4	13,1	-67	-187
<i>Ungheria</i>	1,0	10,6	5,3	1,1	10,1	0,9	-8	-67
TOTALE (b)	60,1	7,2	6,1	57,0	-0,3	3,1	1.713	4.244

Analisi per settore di attività economica

Nel mese di maggio 2008 tutti i settori di attività economica hanno registrato un incremento delle esportazioni. Considerando i comparti più rilevanti per le esportazioni nazionali, i maggiori incrementi tendenziali hanno riguardato *prodotti dell'agricoltura, silvicoltura e pesca* (più 26,5 per cento), *prodotti alimentari, bevande e tabacco* (più 18,9 per cento), *carta, prodotti di carta, stampa ed editoria* (più 16,8 per cento), *articoli in gomma e in materie plastiche* (più 13,7 per cento) e *mezzi di trasporto* (più 9,9 per cento). Riduzioni hanno riguardato *legno e prodotti in legno* (meno 6,1 per cento), *cuoio e prodotti in cuoio* (meno 2,2 per cento) e *prodotti della lavorazione di minerali non metalliferi* (meno 0,7 per cento).

Dal lato delle importazioni, fra i settori più rilevanti, flessioni si sono rilevate per *mezzi di trasporto* (meno 12 per cento), *prodotti dell'industria tessile e dell'abbigliamento* (meno 5,5 per cento), *carta e prodotti di carta, stampa ed editoria* (meno 5,4 per cento) e *apparecchi elettrici e di precisione* (meno 4,3 per cento). Incrementi si sono invece registrati per *prodotti alimentari, bevande e tabacco* (più 14 per cento), *prodotti chimici e fibre sintetiche e artificiali* (più 5 per cento) e *macchine e apparecchi meccanici* (più 2,8 per cento).

Tabella 3 - Esportazioni, importazioni e saldi della bilancia commerciale con i paesi dell'Ue, per settore di attività economica. Maggio 2008

SETTORI DI ATTIVITÀ ECONOMICA	ESPORTAZIONI			IMPORTAZIONI			SALDI	
	QUO-TE % (*)	VARIAZIONI %		QUO-TE % (*)	VARIAZIONI %		MILIONI DI	
		Mag.08 Mag.07	Gen-mag.08 Gen-mag.07		Mag.08 Mag.07	Gen-mag.08 Gen-mag.07	Mag.08	Gen-mag.08
A-B Prodotti dell'agricoltura, silvicoltura e pesca	1,1	26,5	20,0	1,5	18,7	7,2	-163	-574
C Minerali energetici e non energetici	0,2	(a)	(a)	0,8	64,3	31,2	-223	-1.355
CA Minerali energetici	0,1	(a)	(a)	0,7	98,2	39,3	-205	-1.243
CB Minerali non energetici	0,1	(a)	(a)	0,1	-22,6	-5,5	-18	-112
D Prodotti trasformati e manufatti	57,2	6,5	5,4	52,6	-1,4	2,7	2.171	6.665
DA Prodotti alimentari, bevande e tabacco	3,5	18,9	17,0	4,9	14,0	10,2	-428	-2.065
DB Prodotti dell'industria tessile e dell'abbigliamento	4,3	3,1	-0,7	1,9	-5,5	-2,0	726	3.331
DC Cuoio e prodotti in cuoio	2,0	-2,2	-2,4	0,7	-16,6	-6,1	325	1.912
DD Legno e prodotti in legno (esclusi i mobili)	0,3	-6,1	-1,1	0,8	-7,3	-7,5	-142	-648
DE Carta e prodotti di carta, stampa ed editoria	1,4	16,8	6,9	1,5	-5,4	6,4	0	-146
DF Prodotti petroliferi raffinati	1,6	11,1	26,9	0,3	1,0	11,6	453	2.330
DG Prodotti chimici e fibre sintetiche	6,0	7,9	4,1	9,7	5,0	1,6	-1.259	-5.926
DH Articoli in gomma e in materie plastiche	2,7	13,7	4,1	1,5	10,5	2,9	449	1.879
DI Prodotti della lavorazione di minerali non metalliferi	1,6	-0,7	2,0	0,6	-3,8	1,0	316	1.423
DJ Metalli e prodotti in metallo	8,1	2,9	2,1	7,0	-0,5	3,1	403	1.554
DK Macchine ed apparecchi meccanici	10,6	4,8	6,7	5,0	2,8	7,4	1.890	8.459
DL Apparecchi elettrici e di precisione	5,0	4,7	3,1	7,6	-4,3	4,2	-648	-3.929
DM Mezzi di trasporto	7,7	9,9	8,4	10,5	-12,0	-1,5	-468	-4.007
DN Altri prodotti dell'industria manifatturiera (compresi i mobili)	2,5	0,3	1,0	0,8	-4,1	6,4	553	2.499
DN361 Mobili	1,6	3,4	1,9	0,3	-3,8	11,1	435	1.937
E Energia elettrica, gas e acqua (b)	0,0	(a)	(a)	0,2	-48,5	-42,1	-13	-107
Altri prodotti n.c.a.	1,5	(a)	(a)	1,9	(a)	(a)	-58	-385
TOTALE	60,1	7,2	6,1	57,0	-0,3	3,1	1.713	4.244

(*) Vedi nota (a) della tabella 2.

(a) Per la forte erraticità delle serie storiche e l'esiguo valore degli aggregati le relative variazioni non sono riportate.

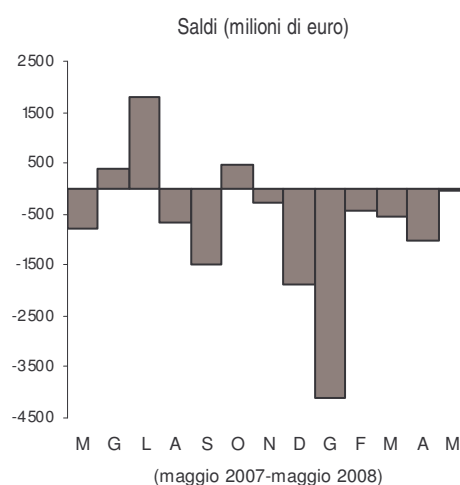
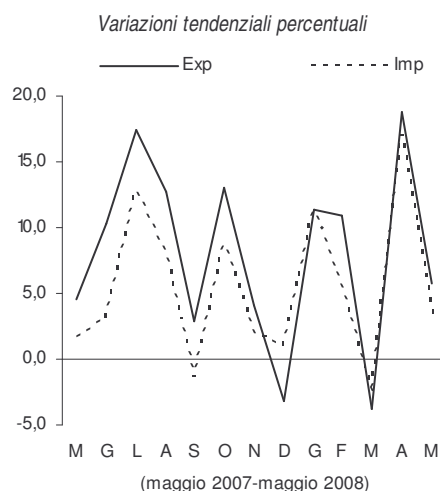
(b) I dati relativi a questo settore potrebbero subire una revisione a seguito degli effetti dovuti ai cambiamenti della normativa europea sugli scambi di energia elettrica in ambito comunitario.

Nei primi cinque mesi del 2008, rispetto al corrispondente periodo dell'anno precedente, limitatamente ai principali settori, i maggiori incrementi per le esportazioni si sono rilevati per *prodotti alimentari, bevande e tabacco, mezzi di trasporto e macchine e apparecchi meccanici, prodotti chimici e fibre sintetiche ed artificiali e apparecchi elettrici e di precisione*. Contrazioni si sono registrate per *cuoio e prodotti in cuoio, legno e prodotti in legno e prodotti dell'industria tessile e dell'abbigliamento*.

Alle importazioni, limitatamente ai settori di maggiore rilevanza, le flessioni maggiori hanno riguardato *energia elettrica, gas e acqua, legno e prodotti in legno, cuoio e prodotti in cuoio e prodotti dell'industria tessile e dell'abbigliamento*, mentre i più elevati incrementi si sono registrati per *prodotti alimentari, bevande e tabacco, macchine e apparecchi meccanici, apparecchi elettrici e di precisione e metalli e prodotti in metallo*.

Gli scambi commerciali in complesso. Maggio 2008

Nel mese di maggio 2008 l'andamento tendenziale per entrambi i flussi commerciali è stato positivo. Il saldo è risultato negativo, con un miglioramento rispetto al deficit dello stesso mese dell'anno precedente.



Analisi per raggruppamenti principali per tipologia di beni

Per le esportazioni, si è registrato un andamento tendenziale positivo in quasi tutti i raggruppamenti principali per tipologia di beni; i maggiori incrementi sono stati rilevati per *energia* (più 15,8 per cento), *beni strumentali* (più 6,2 per cento) e *prodotti intermedi* (più 5,5 per cento). Un lieve decremento è stato rilevato per i *beni durevoli* (meno 0,1 per cento) (tabella 4).

Per le importazioni, solo i comparti dell'*energia* e dei *beni di consumo non durevoli* hanno fatto segnare incrementi (rispettivamente pari a più 35,5 e più 6,5 per cento); flessioni hanno invece riguardato i *beni di consumo durevoli* (meno 9,5 per cento) e i *beni strumentali* (meno 6,9 per cento).

Tabella 4 - Esportazioni, importazioni e saldi della bilancia commerciale in complesso, per raggruppamenti principali per tipologia di beni. Maggio 2008

RAGGRUPPAMENTI PRINCIPALI PER TIPOLOGIA DI BENI	ESPORTAZIONI			IMPORTAZIONI			SALDI	
	QUOTE % (*)	VARIAZIONI %		QUOTE % (*)	VARIAZIONI %		MILIONI DI EURO	
		Mag.08 Mag.07	Gen-mag.08 Gen-mag.07		Mag.08 Mag.07	Gen-mag.08 Gen-mag.07	Mag.08	Gen-mag.08
Beni di consumo	29,2	3,7	5,3	23,3	3,4	5,0	1.382	7.491
- <i>durevoli</i>	8,1	-0,1	1,4	3,9	-9,5	-0,6	1.343	5.930
- <i>non durevoli</i>	21,1	5,4	6,8	19,4	6,5	6,2	39	1.561
Beni strumentali	34,3	6,2	9,4	25,4	-6,9	2,5	3.578	13.610
Prodotti intermedi	32,7	5,5	6,6	34,9	-1,8	0,0	-276	-3.076
Energia	3,8	15,8	30,7	16,4	35,5	30,9	-4.744	-24.198
TOTALE	100,0	5,7	8,1	100,0	3,3	6,6	-59	-6.173

(a) Vedi nota (a) della tabella 2

Nei primi cinque mesi del 2008, rispetto al corrispondente periodo del 2007, si è registrato per le esportazioni una crescita che ha coinvolto tutti i raggruppamenti, con particolare riferimento a *energia* e *beni strumentali*; per le importazioni incrementi superiori alla media sono stati rilevati per l'*energia*.

Nel mese di maggio 2008, per le esportazioni si rilevano andamenti tendenziali positivi per la maggior parte dei settori di attività economica. Considerando i principali comparti, incrementi particolarmente significativi sono stati registrati da *prodotti dell'agricoltura, silvicoltura e pesca* (più 24,9 per cento), *carta e prodotti di carta, stampa ed editoria* (più 14,5 per cento), *prodotti alimentari, bevande e tabacco* (più 13,6 per cento), *articoli in gomma e in materie plastiche* (più 11,9 per cento), *mezzi di trasporto* (più 8,9 per cento), *prodotti petroliferi raffinati* (più 7,3 per cento) e *metalli e prodotti in metallo* (più 5,9 per cento) (tabella 5). Flessioni rilevanti delle vendite all'estero hanno riguardato *cuoio e prodotti in cuoio* (meno 5,1 per cento) e *prodotti della lavorazione di minerali non metalliferi* (meno 3,2).

Tabella 5 - Esportazioni, importazioni e saldi della bilancia commerciale in complesso, per settore di attività economica. Maggio 2008

SETTORI DI ATTIVITÀ ECONOMICA	ESPORTAZIONI			IMPORTAZIONI			SALDI	
	QUO- TE % (*)	VARIAZIONI %		QUO- TE % (*)	VARIAZIONI %		MILIONI DI EURO	
		Mag.08 Mag.07	Gen-mag.08 Gen-mag.07		Mag.08 Mag.07	Gen-mag.08 Gen-mag.07	Mag.08	Gen-mag.08
A-B Prodotti dell'agricoltura silvicoltura e pesca	1,4	24,9	20,9	2,8	18,4	13,0	-562	-2.429
C Minerali energetici e non energetici	0,4	(a)	(a)	14,7	35,7	30,4	-5.366	-27.641
CA Minerali energetici	0,2	(a)	(a)	14,0	38,0	32,0	-5.158	-26.639
CB Minerali non energetici	0,2	(a)	(a)	0,8	2,0	3,6	-207	-1.003
D Prodotti trasformati e manufatti	91,5	5,0	7,4	78,2	-2,1	2,4	5.938	24.347
DA Prodotti alimentari, bevande e tabacco	5,3	13,6	15,5	6,2	11,2	10,0	-315	-1.590
DB Prodotti dell'industria tessile e dell'abbigliamento	7,7	-1,7	2,8	4,8	-4,6	-0,1	903	4.128
DC Cuoio e prodotti in cuoio	3,9	-5,1	0,6	2,1	-12,6	-3,3	501	2.643
DD Legno e prodotti in legno (esclusi i mobili)	0,5	-2,3	4,2	1,2	-9,6	-4,9	-200	-987
DE Carta e prodotti di carta, stampa ed editoria	1,9	14,5	9,7	2,0	-6,3	6,4	4	-168
DF Prodotti petroliferi raffinati	3,6	7,3	25,1	1,8	31,6	36,6	550	3.092
DG Prodotti chimici e fibre sintetiche e artificiali	9,5	5,7	5,9	12,8	6,0	3,4	-1.316	-5.657
DH Articoli in gomma e in materie plastiche	3,6	11,9	5,8	2,0	7,4	4,6	553	2.339
DI Prodotti della lavorazione di minerali non metalliferi	2,7	-3,2	0,6	1,0	-1,2	4,7	558	2.506
DJ Metalli e prodotti in metallo	12,0	5,9	6,2	13,4	-6,6	-5,2	-188	-1.212
DK Macchine ed apparecchi meccanici	20,8	4,3	10,9	7,3	1,3	8,1	4.499	20.627
DL Apparecchi elettrici e di precisione	8,7	1,8	2,1	10,7	-4,2	3,7	-577	-3.603
DM Mezzi di trasporto	11,4	8,9	8,1	12,8	-11,8	-0,8	-25	-2.138
DN Altri prodotti dell'industria manifatturiera (compresi i mobili)	4,7	3,4	3,1	1,7	-7,0	3,1	989	4.366
DN361 Mobili	2,6	2,3	4,4	0,5	-4,6	8,4	685	3.064
E Energia elettrica, gas e acqua (b)	0,0	(a)	(a)	0,6	-8,1	-13,3	-135	-651
Altri prodotti n.c.a.	2,0	(a)	(a)	2,1	(a)	(a)	66	202
TOTALE	100,0	5,7	8,1	100,0	3,3	6,6	-59	-6.173

(*) Vedi nota (a) della tabella 2

(a) Per la forte erraticità delle serie storiche e l'esiguo valore degli aggregati le relative variazioni non sono riportate.

(b) I dati relativi a questo settore potrebbero subire una revisione a seguito degli effetti dovuti ai cambiamenti della normativa europea sugli scambi di energia elettrica in ambito comunitario.

Dal lato delle importazioni, considerando i principali comparti, gli incrementi maggiori sono stati rilevati per *minerali energetici* (più 38 per cento), *prodotti petroliferi raffinati* (più 31,6 per cento), *prodotti dell'agricoltura, silvicoltura e pesca* (più 18,4 per cento) e *prodotti alimentari, bevande e tabacco* (più 11,2 per cento). Rilevanti flessioni sono state registrate da *cuoio e prodotti in cuoio* (meno 12,6 per cento), *mezzi di trasporto* (meno 11,8 per cento), *altri prodotti dell'industria manifatturiera* (meno 7 per cento) e *metalli e prodotti in metallo* (meno 6,6 per cento).

Nell'ambito delle importazioni del settore dei minerali energetici, cresciute complessivamente del 38 per cento, il petrolio greggio è aumentato del 32,2 per cento rispetto allo stesso mese dell'anno precedente, mentre la variazione tendenziale del gas naturale è risultata pari a più 52,3 per cento.

Nei primi cinque mesi del 2008 le esportazioni hanno registrato aumenti generalizzati in tutti i settori. Considerando i principali comparti, i maggiori incrementi sono stati rilevati per *prodotti petroliferi raffinati, prodotti dell'agricoltura, silvicoltura e pesca, prodotti alimentari, bevande e tabacco*, le *macchine e apparecchi meccanici*, la *carta e prodotti di carta, stampa ed editoria* e i *mezzi di trasporto*. All'importazione la crescita ha riguardato soprattutto *prodotti petroliferi raffinati, minerali energetici, prodotti dell'agricoltura, silvicoltura e pesca, prodotti alimentari, bevande e tabacco e macchine e gli apparecchi meccanici; l'energia elettrica, gas e acqua* e i *metalli e prodotti in metallo* hanno subito, invece, una rilevante flessione.

Nello stesso periodo i maggiori saldi positivi si sono registrati per *macchine e apparecchi meccanici, prodotti dell'industria tessile e dell'abbigliamento, prodotti petroliferi raffinati, mobili e cuoio e prodotti in cuoio*. I saldi negativi più elevati hanno riguardato i *minerali energetici, i prodotti chimici e fibre sintetiche e artificiali, gli apparecchi elettrici e di precisione, i prodotti dell'agricoltura, silvicoltura e pesca* e i *mezzi di trasporto*.

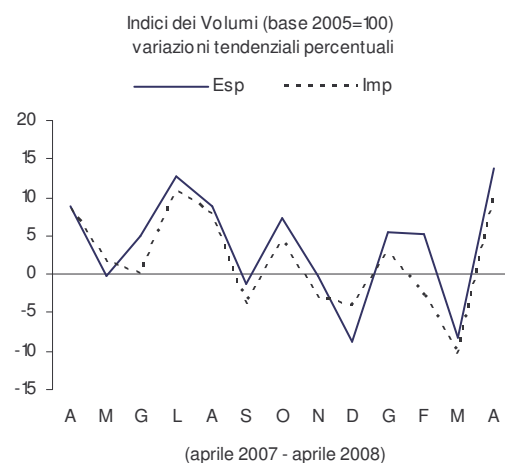
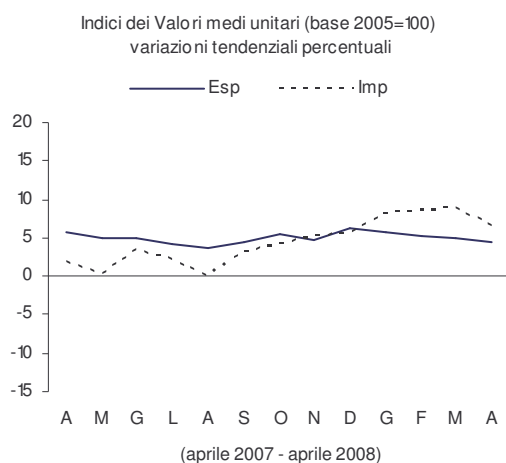
In particolare, per quanto concerne i minerali energetici, che riguardano prevalentemente il petrolio greggio e il gas naturale, il cui peso sul totale delle importazioni corrisponde, nel periodo gennaio-maggio 2008, al 16,7 per cento (13,5 per cento nel 2007), il saldo è risultato negativo per 26.639 milioni di euro, rispetto ad un deficit di 20.362 milioni di euro nel 2007. Nello stesso periodo il saldo della bilancia commerciale al netto dei minerali energetici è risultato positivo per 20.466 milioni di euro, a fronte di un surplus di 12.613 milioni di euro del 2007.

Indici dei valori medi unitari e scambi in volume. Aprile 2008

Con riferimento al mese di aprile 2008, l'aumento tendenziale del valore delle esportazioni (più 18,8 per cento) (vedi serie storiche) è il risultato dell'aumento dei valori medi unitari (più 4,4 per cento) e dei volumi (più 13,8 per cento). L'aumento tendenziale del valore delle importazioni (più 17,1 per cento) scaturisce da un aumento dei valori medi unitari (più 6,4 per cento) e dei volumi (più 10 per cento).

Tabella 6 - Indici dei valori medi unitari e dei volumi degli scambi con il resto del mondo, base 2005=100. Variazioni tendenziali percentuali. Aprile 2008

	INDICI		VARIAZIONI %			
	Valori medi unitari	Volumi	Valori medi unitari		Volumi	
	Aprile 2008	Aprile 2008	Apr.08 Apr.07	Gen-apr.08 Gen-apr.07	Apr.08 Apr.07	Gen-apr.08 Gen-apr.07
Esportazioni	114,4	117,5	4,4	5,1	13,8	3,5
Importazioni	118,5	113,2	6,4	8,0	10,0	-0,4



Nel mese di aprile 2008, l'aumento delle esportazioni verso i paesi Ue rispetto allo stesso mese dell'anno precedente (più 18,3 per cento) è la sintesi dell'aumento dei valori medi unitari (più 4,4 per cento) e dei volumi (più 13,3 per cento). L'aumento dei volumi importati all'interno dell'UEM è stato significativo soprattutto per la *Francia* (più 11,5 per cento). L'aumento tendenziale del valore delle importazioni dai paesi Ue (più 14,4 per cento) deriva da un lieve aumento dei valori medi unitari (più 0,7 per cento) e da una forte crescita dei volumi (più 13,6 per cento). L'aumento dei volumi importati è stato rilevante per i paesi UEM (più 13,5 per cento) e in particolare per la *Germania* (più 19,2 per cento).

Tabella 7 - Indici dei valori medi unitari e dei volumi importati ed esportati per Ue, extra Ue e per principali paesi. Base 2005=100. Variazioni tendenziali percentuali. Aprile 2008

UE, EXTRA UE E PRINCIPALI PAESI	VALORI MEDI UNITARI				VOLUMI			
	ESPORTAZIONI		IMPORTAZIONI		ESPORTAZIONI		IMPORTAZIONI	
	Apr.08	Gen-apr.08	Apr.08	Gen-apr.08	Apr.08	Gen-apr.08	Apr.08	Gen-apr.08
	Apr.07	Gen-apr.07	Apr.07	Gen-apr.07	Apr.07	Gen-apr.07	Apr.07	Gen-apr.07
Paesi UE di cui:	4,4	4,0	0,7	1,0	13,3	1,6	13,6	3,0
UEM	4,8	4,2	0,4	0,6	11,2	-0,1	13,5	2,4
<i>Germania</i>	2,5	2,5	-2,2	-0,4	10,7	2,8	19,2	2,8
<i>Francia</i>	4,8	3,8	3,3	1,9	11,5	3,3	8,2	2,1
<i>Spagna</i>	10,0	8,1	1,4	1,2	4,3	-6,1	11,1	3,7
Regno Unito	1,5	0,8	0,3	2,0	6,2	-0,6	8,5	1,9
Paesi extra UE di cui:	4,4	6,6	13,5	15,9	14,5	6,5	6,4	-3,4
Russia	8,0	7,0	26,0	25,5	31,6	18,3	3,2	-11,6
Stati Uniti	-1,6	4,8	-2,0	2,1	-3,1	-2,6	24,4	4,4
Cina	-4,1	1,8	3,4	4,6	33,8	13,4	15,2	1,2
Giappone	4,8	4,0	-1,3	-1,1	1,5	-5,6	15,2	0,2
EDA	0,9	2,7	0,6	-1,5	13,0	9,2	7,8	-2,0
Mondo	4,4	5,1	6,4	8,0	13,8	3,5	10,0	-0,4

L'aumento tendenziale del valore delle esportazioni verso i paesi extra Ue (più 19,5 per cento) è la risultante dell'aumento dei valori medi unitari (più 4,4 per cento) e dei volumi (più 14,5 per cento). Aumenti consistenti dei volumi esportati sono stati rilevati per la *Cina* (più 33,8 per cento) e per la *Russia* (più 31,6 per cento); una riduzione è stata registrata, invece, per gli *Stati Uniti* (meno 3,1 per cento). L'incremento del valore delle importazioni dai paesi extra Ue (più 20,8 per cento) è la sintesi di un forte aumento dei valori medi unitari (più 13,5 per cento) e di una dinamica sostenuta dei volumi (più 6,4 per cento). Aumenti rilevanti dei volumi importati sono stati registrati per gli *Stati Uniti* (più 24,4 per cento), per il *Giappone* e la *Cina* (più 15,2 per cento per entrambi).

*Analisi per
raggruppamenti
principali per tipologia
di beni*

Nel mese di aprile 2008, si è registrato un andamento tendenziale positivo dei valori medi unitari e dei volumi esportati in ogni raggruppamento principale per tipologia di beni; al netto dell'*energia* l'aumento dei volumi esportati è risultato pari a più 14,6 per cento, mentre quello dei valori medi unitari esportati è risultato pari a più 3 per cento.

Per quanto riguarda le importazioni, nello stesso periodo, al netto dell'*energia* i volumi importati sono aumentati del 12,3 per cento, mentre i valori medi unitari all'importazione sono cresciuti dell'1,1 per cento.

Tabella 8 - Indici dei valori medi unitari e dei volumi importati ed esportati per raggruppamenti principali per tipologia di beni. Base 2005=100. Variazioni tendenziali percentuali. Aprile 2008

RAGGRUPPAMENTI PRINCIPALI PER TIPOLOGIA DI BENI	VALORI MEDI UNITARI				VOLUMI			
	ESPORTAZIONI		IMPORTAZIONI		ESPORTAZIONI		IMPORTAZIONI	
	Apr.08	Gen-apr.08	Apr.08	Gen-apr.08	Apr.08	Gen-apr.08	Apr.08	Gen-apr.08
	Apr.07	Gen-apr.07	Apr.07	Gen-apr.07	Apr.07	Gen-apr.07	Apr.07	Gen-apr.07
Beni di consumo	4,6	5,0	3,9	4,6	9,5	0,7	10,0	0,8
- <i>durevoli</i>	1,6	3,3	0,4	-0,1	1,1	-1,2	10,2	2,2
- <i>non durevoli</i>	6,0	5,7	4,8	5,8	13,2	1,4	9,9	0,3
Beni strumentali	2,3	3,0	-1,0	0,3	18,3	7,1	18,9	5,0
Prodotti intermedi	2,5	2,7	1,1	2,0	14,8	1,9	8,9	-3,9
Energia	32,4	37,2	30,2	32,4	5,5	-1,7	4,0	-2,0
Totale al netto dell'energia	3,0	3,4	1,1	2,1	14,6	3,5	12,3	0,1
TOTALE	4,4	5,1	6,4	8,0	13,8	3,5	10,0	-0,4

Analisi per settore di attività economica

Nel mese di aprile 2008, l'aumento dei volumi esportati è stato particolarmente accentuato per i *mezzi di trasporto* (più 22,9 per cento) e per i *metalli e prodotti in metallo* (più 22,6 per cento), mentre una riduzione è stata registrata per il *cuoio e prodotti in cuoio* (meno 1,5 per cento). La crescita dei valori medi unitari all'esportazione è stata consistente per i *prodotti petroliferi raffinati* (più 31 per cento) e per i *prodotti dell'agricoltura, silvicoltura e pesca* (più 10,4 per cento).

L'aumento più rilevante dei volumi importati è stato particolarmente intenso per i *mezzi di trasporto* (più 21,9 per cento) e per i *prodotti petroliferi raffinati* (più 20 per cento), mentre una riduzione significativa è stata rilevata per l'*energia elettrica, gas e acqua* (meno 10,7 per cento). La crescita più consistente dei valori medi unitari all'importazione si registra per il *petrolio greggio e gas naturale* (più 31 per cento) e per i *prodotti petroliferi raffinati* (più 28,5 per cento), mentre le riduzioni più significative sono state rilevate gli *apparecchi elettrici e di precisione* (meno 2,8 per cento) e per il *cuoio e prodotti in cuoio* (meno 1,7 per cento).

Tabella 9 - Indici dei valori medi unitari e dei volumi importati ed esportati, per settore di attività economica. Base 2005=100. Variazioni tendenziali percentuali. Aprile 2008

SETTORI DI ATTIVITA' ECONOMICA	VALORI MEDI UNITARI				VOLUMI			
	ESPORTAZIONI		IMPORTAZIONI		ESPORTAZIONI		IMPORTAZIONI	
	Apr.08 Apr.07	Gen-apr.08 Gen-apr.07	Apr.08 Apr.07	Gen-apr.08 Gen-apr.07	Apr.08 Apr.07	Gen-apr.08 Gen-apr.07	Apr.08 Apr.07	Gen-apr.08 Gen-apr.07
A-B Prodotti dell'agricoltura, silvicoltura e pesca	10,4	13,0	7,5	9,5	19,1	6,4	4,8	2,0
C Minerali energetici e non energetici	(a)	(a)	28,9	31,1	(a)	(a)	3,7	-1,4
CA 111- Petrolio greggio e gas naturale	(a)	(a)	31,0	33,1	(a)	(a)	2,4	-1,8
D Prodotti trasformati e manufatti	4,0	4,6	1,6	2,8	13,6	3,3	12,4	0,8
DA Prodotti alimentari, bevande e tabacco	5,5	5,7	5,8	7,3	21,2	9,7	6,2	2,2
DB Prodotti dell'industria tessile e dell'abbigliamento	4,0	4,0	1,7	2,2	3,4	0,0	9,8	-1,3
DC Cuoio e prodotti in cuoio	5,3	4,7	-1,7	2,9	-1,5	-2,7	9,8	-4,0
DD Legno e prodotti in legno	3,9	4,6	-0,6	-0,6	13,2	1,5	1,4	-2,9
DE Carta e prodotti di carta, stampa ed editoria	2,4	1,9	3,2	4,0	19,8	6,4	14,6	5,8
DF Prodotti petroliferi raffinati	31,0	36,4	28,5	36,9	1,7	-4,6	20,0	0,2
DG Prodotti chimici e fibre sintetiche e artificiali	4,7	5,0	5,8	5,7	16,0	0,9	7,6	-2,8
DH Articoli in gomma e in materie plastiche	3,7	3,7	2,8	2,7	8,9	0,5	4,2	1,1
DI Prodotti della lavorazione di minerali non metalliferi	2,2	3,7	4,2	4,9	8,1	-1,9	7,0	1,4
DJ Metalli e prodotti in metallo	0,2	-0,3	-1,1	-0,1	22,6	6,4	7,9	-4,8
DK Macchine ed apparecchi meccanici	2,4	4,1	1,1	3,3	16,2	8,5	16,3	6,6
DL Apparecchi elettrici e di precisione	2,5	2,5	-2,8	-1,6	7,5	-0,3	17,9	7,7
DM Mezzi di trasporto	1,6	1,5	-1,3	-0,7	22,9	6,5	21,9	3,2
DN Altri prodotti dell'industria manifatturiera	1,6	4,6	4,8	4,3	4,4	-1,1	12,8	1,8
E Energia elettrica, gas e acqua (b)	(a)	(a)	26,0	11,0	(a)	(a)	-10,7	-23,3
TOTALE	4,4	5,1	6,4	8,0	13,8	3,5	10,0	-0,4

(a) Per la forte erraticità delle serie storiche e l'esiguo valore degli aggregati le relative variazioni degli indici non sono riportate.

(b) I dati relativi a questo settore potrebbero subire una revisione a seguito degli effetti dovuti ai cambiamenti della normativa europea sugli scambi di energia elettrica in ambito comunitario.