



Istituto  
nazionale  
di statistica

COMUNICATO STAMPA

## Commercio con l'estero

(scambi complessivi e con i paesi Ue)

### Settembre 2009

Con questo comunicato vengono diffusi i dati dell'interscambio complessivo e di quello con i paesi Ue riferiti al mese di settembre 2009, nonché i numeri indici dei valori medi unitari e dei volumi del mese di agosto 2009 in base 2005=100. I risultati della rilevazione relativa al mese di ottobre 2009 per i paesi extra Ue saranno diffusi il 26 novembre p.v..

Nel mese di settembre 2009, rispetto allo stesso mese del 2008, i flussi commerciali da e verso l'area Ue hanno registrato diminuzioni pari al 20,1 per cento per le esportazioni ed al 15 per cento per le importazioni. Il saldo commerciale è stato negativo per 388 milioni di euro (Tabella 1), a fronte di un attivo di 695 milioni di euro rilevato nello stesso mese del 2008.

Nel confronto con agosto, a settembre 2009 si registra, in termini destagionalizzati, una diminuzione dello 0,6 per cento per le esportazioni e un aumento dell'1,3 per cento delle importazioni. Negli ultimi tre mesi, rispetto ai tre mesi precedenti, i dati destagionalizzati mostrano una crescita dello 0,7 per cento per i flussi in uscita e dello 0,6 per cento per quelli in entrata.

Complessivamente, nei primi nove mesi del 2009, le esportazioni sono diminuite del 25,5 per cento rispetto allo stesso periodo del 2008 e le importazioni del 21,6 per cento. Nello stesso periodo il saldo è stato positivo per 1.345 milioni di euro, in forte diminuzione rispetto all'attivo di 9.876 milioni di euro registrato nel corrispondente periodo del 2008.

Considerando l'interscambio complessivo del mese di settembre 2009 le esportazioni sono diminuite, rispetto allo stesso mese dell'anno precedente, del 18 per cento e le importazioni del 21,6 per cento. Il saldo commerciale è risultato negativo per 897 milioni di euro, più contenuto rispetto al deficit di 2.580 milioni di euro dello stesso mese del 2008.

Nel confronto con agosto, i dati destagionalizzati relativi all'interscambio complessivo presentano, a settembre 2009, aumenti sia per le esportazioni sia per le importazioni, con variazioni pari rispettivamente al 6,6 per cento ed allo 0,6 per cento. Negli ultimi tre mesi, rispetto ai tre mesi precedenti, i dati destagionalizzati mostrano una crescita dello 0,2 per cento per le esportazioni e una flessione dell'1,2 per cento per le importazioni.

Nei primi nove mesi del 2009 le esportazioni complessive hanno segnato, rispetto allo stesso periodo del 2008, una diminuzione del 23,1 per cento e le importazioni del 24,9 per cento. Nello stesso periodo il saldo è stato negativo per 2.332 milioni di euro, con una netta riduzione del passivo di 9.884 milioni di euro rilevato nello stesso periodo del 2008.

**Tabella 1 - Esportazioni, importazioni e saldi della bilancia commerciale con Ue e in complesso.**  
Settembre 2009 (a)

	DATI GREZZI				DATI DESTAGIONALIZZATI			
	MILIONI DI EURO		VARIAZIONI %		MILIONI DI EURO		VARIAZIONI %	
	Set.2009	Gen-set.09	Set.09 Set.08	Gen-set.09 Gen-set.08	Set.2009	Set.09 Ago.09	Lug.-Set. Apr.-Giu.09	
<b>PAESI UE</b>								
Esportazioni	15.505	122.784	-20,1	-25,5	13.607	-0,6	0,7	
Importazioni	15.893	121.439	-15,0	-21,6	13.878	1,3	0,6	
Saldi	-388	1.345			-271			
<b>SCAMBI COMMERCIALI IN COMPLESSO</b>								
Esportazioni	26.005	213.939	-18,0	-23,1	24.430	6,6	0,2	
Importazioni	26.902	216.271	-21,6	-24,9	23.919	0,6	-1,2	
Saldi	-897	-2.332			511			

(a) I dati provvisori di settembre del commercio con i paesi extra Ue sono stati diffusi con il comunicato del 22 ottobre 2009.

**Statistiche sul commercio con l'estero.**  
Per informazioni e dati di dettaglio sul commercio con l'estero si rimanda alla banca dati on line COEWEB ([www.coeweb.istat.it](http://www.coeweb.istat.it))

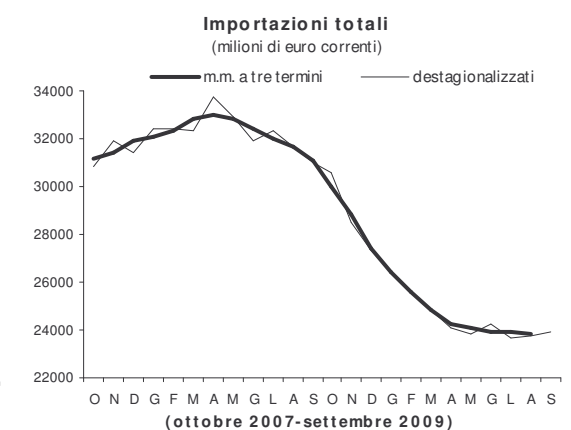
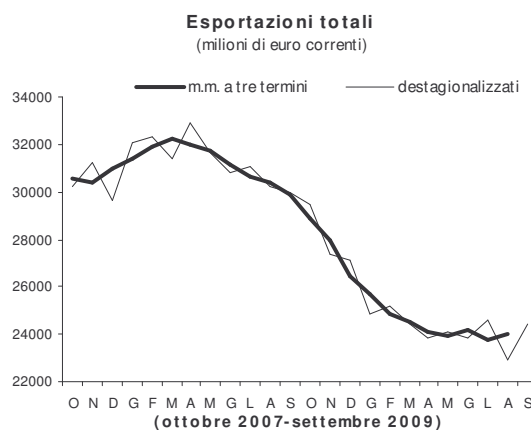
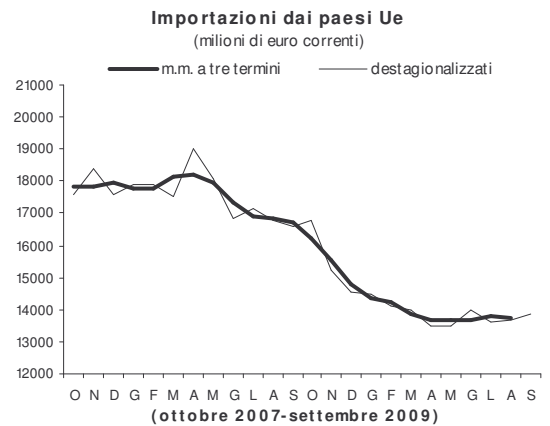
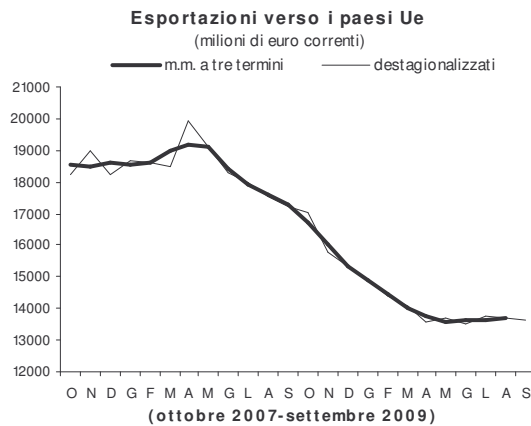
In conformità con i requisiti del programma SDDS del Fondo monetario internazionale, l'Istat diffonde un calendario annuale dei comunicati stampa tramite il sito Internet dell'Istituto e il sito SDDS (<http://dsdd.imf.org>)

**Direzione centrale  
comunicazione ed editoria**  
Tel.+39 06 4673.2243-2244

**Centro diffusione dati**  
Tel.+39 06 4673.3105

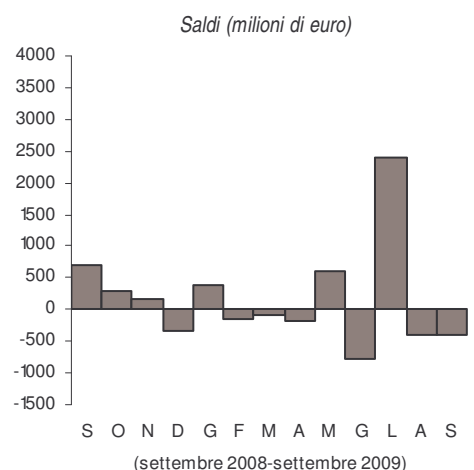
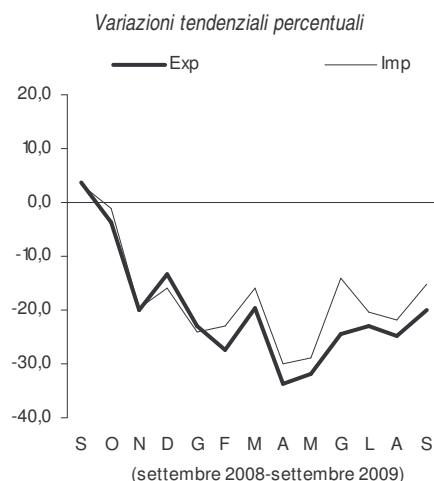
**Informazioni e chiarimenti:**  
**Statistiche sul commercio con l'estero**  
Via C. Balbo, 16 - 00184 Roma  
Carla Sciuolo tel. +39 06 4673.2554  
Paola Anitori tel. +39 06 4673.2567

**Prossimo comunicato 16 Dicembre 2009**



#### Commercio estero con i paesi dell'Ue. Settembre 2009

Nel mese di settembre 2009 si conferma un andamento tendenziale negativo per entrambi i flussi commerciali, con un peggioramento del deficit commerciale. In termini destagionalizzati si registra una crescita delle importazioni rispetto ad agosto.



#### Analisi per paese

Nel mese di settembre 2009, la dinamica tendenziale delle esportazioni è stata negativa verso tutti i partner commerciali; tra quelli principali si sono registrate diminuzioni particolarmente significative verso *Spagna* (meno 20,7 per cento), *Germania* (meno 19,4 per cento), *Austria* (meno 19,3 per cento), *Polonia* (meno 18,4 per cento), *Paesi Bassi* (meno 16,6 per cento), *Belgio* (meno 16 per cento), *Grecia* (meno 16 per cento) e *Francia* (meno 15,9 per cento) (Tabella 2). Le importazioni dai principali partner commerciali sono diminuite soprattutto dalla *Germania* (meno 21,1 per cento), dall'*Austria* (meno 18,8 per cento), dai *Paesi Bassi* (meno 14,5 per cento), dal *Regno Unito* (meno 13,8 per cento) e dalla *Francia* (meno 13,3 per cento).

Nei primi nove mesi del 2009 le diminuzioni più significative hanno riguardato le esportazioni verso la *Spagna*, il *Regno Unito*, la *Germania*, la *Grecia*, l'*Austria* e la *Francia*. Dal lato delle importazioni, le riduzioni più importanti si sono registrate da *Francia*, *Austria*, *Germania*, *Regno Unito*, *Paesi Bassi*, *Spagna* e *Belgio*.

**Tabella 2 - Esportazioni, importazioni e saldi della bilancia commerciale con i paesi dell'Ue.**  
Settembre 2009

PAESI	ESPORTAZIONI (b)			IMPORTAZIONI			SALDI	
	QUO- TE % <sup>(a)</sup>	VARIAZIONI %		QUO- TE % <sup>(a)</sup>	VARIAZIONI %		MILIONI DI EURO	
		Set.09 Set.08	Gen-set.09 Gen-set.08		Set.09 Set.08	Gen-set.09 Gen-set.08	Set.09	Gen-set.09
UEM16:	44,1	-18,9	-24,5	43,9	-15,7	-22,1	-1.060	-4.001
<i>Austria</i>	2,3	-19,3	-22,3	2,3	-18,8	-22,8	-2	98
<i>Belgio</i>	2,7	-16,0	-20,5	3,8	-3,8	-19,9	-569	-2.821
<i>Cipro</i>	0,3	-47,8	-43,1	0,0	-40,9	-78,7	58	452
<i>Finlandia</i>	0,5	-33,9	-31,5	0,6	-37,1	-36,3	-17	-197
<i>Francia</i>	11,2	-15,9	-21,2	8,6	-13,3	-24,4	566	6.237
<i>Germania</i>	12,8	-19,4	-23,8	16,0	-21,1	-22,4	-1.111	-8.309
<i>Grecia</i>	2,1	-16,0	-23,1	0,5	-20,3	-25,7	496	3.484
<i>Irlanda</i>	0,4	-32,5	-37,9	0,8	-2,1	5,4	-213	-1.721
<i>Lussemburgo</i>	0,1	-6,2	-3,7	0,4	-35,0	-35,6	-46	-404
<i>Malta</i>	0,3	-21,9	-14,9	0,1	235,7	6,1	68	582
<i>Paesi Bassi</i>	2,3	-16,6	-20,6	5,4	-14,5	-21,6	-925	-6.657
<i>Portogallo</i>	1,0	-12,2	2,1	0,4	-23,6	-22,2	188	1.932
<i>Slovacchia</i>	0,5	-23,4	-24,6	0,7	-12,2	-15,7	-58	-419
<i>Slovenia</i>	1,0	-32,8	-32,2	0,6	-33,7	-26,4	98	771
<i>Spagna</i>	6,5	-20,7	-36,4	3,9	-4,7	-20,0	408	2.971
<i>Bulgaria</i>	0,5	-33,4	-36,5	0,3	-12,5	-10,2	33	110
<i>Danimarca</i>	0,7	-37,5	-33,6	0,6	3,6	-7,5	-57	-254
<i>Estonia</i>	0,1	-35,2	-43,6	0,0	-0,1	-12,6	13	84
<i>Lettonia</i>	0,1	-45,8	-49,1	0,0	0,3	-12,9	13	97
<i>Lituania</i>	0,2	-28,3	-43,9	0,1	8,3	-19,1	25	175
<i>Polonia</i>	2,6	-18,4	-19,3	1,8	-1,0	-6,0	108	984
<i>Regno Unito</i>	5,3	-15,0	-25,0	3,0	-13,8	-22,3	587	4.361
<i>Repubblica Ceca</i>	1,1	-24,9	-30,5	1,1	-7,9	-26,4	-49	-223
<i>Romania</i>	1,6	-31,0	-35,0	1,1	-22,9	-16,3	47	225
<i>Svezia</i>	1,1	-29,4	-34,7	1,1	-16,5	-34,0	-42	-60
<i>Ungheria</i>	1,0	-30,5	-34,9	1,0	-21,8	-24,2	-37	-373
<b>TOTALE (b)</b>	<b>58,5</b>	<b>-20,1</b>	<b>-25,5</b>	<b>54,1</b>	<b>-15,0</b>	<b>-21,6</b>	<b>-388</b>	<b>1.345</b>

(a) Il valore delle quote è calcolato sul totale dei flussi di scambio con il resto del mondo per l'anno 2008 provvisorio.

(b) Nelle esportazioni sono comprese le provviste di bordo non distinguibili per i singoli paesi.

### Analisi per settore di attività economica

Nel mese di settembre 2009, rispetto allo stesso mese del 2008, la contrazione delle esportazioni ha coinvolto tutti i settori tranne quelli relativi agli *articoli farmaceutici, chimico-medicinali e botanici* (più 7 per cento) ed al *gas naturale* (più 24 per cento); tra i principali comparti, si registrano flessioni consistenti per *metalli di base e prodotti in metallo, esclusi macchine e impianti* (meno 33,2 per cento), *macchinari ed apparecchi n.c.a.* (meno 28,8 per cento), *mezzi di trasporto* (meno 23,6 per cento), all'interno dei quali gli *autoveicoli* (meno 20,7 per cento), *prodotti tessili, abbigliamento, pelli e accessori* (meno 18,3 per cento) e *apparecchi elettrici* (meno 18,2 per cento) (Tabella 3).

Dal lato delle importazioni, tra i settori di maggior peso, sono da rilevare le flessioni di *metalli di base e prodotti in metallo, esclusi macchine e impianti* (meno 37,6 per cento), *macchinari ed apparecchi n.c.a.* (meno 27,8 per cento), *prodotti tessili, abbigliamento, pelli e accessori* (meno 22,8 per cento) e *mezzi di trasporto* (meno 13,6 per cento), all'interno dei quali gli *autoveicoli* (meno 11,1 per cento). Gli *articoli farmaceutici, chimico-medicinali e botanici* hanno registrato, invece, una variazione positiva (più 4 per cento).

**Tabella 3 - Esportazioni, importazioni e saldi della bilancia commerciale con i paesi dell'Ue, per settore di attività economica. Settembre 2009**

SETTORI DI ATTIVITÀ ECONOMICA	ESPORTAZIONI			IMPORTAZIONI			SALDI	
	QUO	VARIAZIONI %		QUO	VARIAZIONI %		MILIONI DI EURO	
	TE	Set.09	Gen-set.09	TE	Set.09	Gen-set.09	Set.09	Gen-set.09
	% (a)	Set.08	Gen-set.08	% (a)	Set.08	Gen-set.08		
A Prodotti dell'agricoltura, della silvicoltura e della pesca	1,1	-16,2	-13,5	1,5	-8,7	-6,1	-151	-1.158
B Prodotti dell'estrazione di minerali da cave e miniere	0,3	-6,5	-28,4	1,1	-32,4	-16,4	-111	-1.917
061 Petrolio greggio	0,0	-52,9	-31,7	0,0	-97,6	-99,7	15	106
062 Gas naturale	0,1	24,0	-27,8	0,9	-31,2	-8,0	-103	-1.794
C Prodotti delle attività manifatturiere	54,9	-20,0	-25,6	48,5	-14,3	-21,9	77	6.193
CA Prodotti alimentari, bevande e tabacco	3,7	-5,1	-3,5	4,9	-5,9	-8,0	-388	-3.086
CB Prodotti tessili, abbigliamento, pelli e accessori	6,0	-18,3	-15,6	2,5	-22,8	-13,2	940	7.979
13 Prodotti tessili	1,6	-15,9	-24,2	0,7	-22,2	-23,0	221	1.945
14 Articoli di abbigliamento (anche in pelle e in pelliccia)	2,4	-19,7	-11,4	1,1	-22,0	-9,1	394	3.112
15 Articoli in pelle (escluso abbigliamento) e simili	1,9	-18,0	-13,8	0,7	-24,4	-10,9	325	2.922
CC Legno e prodotti in legno; carta e stampa	1,3	-13,3	-13,5	1,8	-14,4	-19,7	-169	-964
16 Legno e prodotti in legno e sughero (esclusi i mobili); articoli in paglia e materiali da intreccio	0,2	-19,0	-29,1	0,6	-13,3	-24,7	-137	-870
17+18 Carta e prodotti in carta; prodotti della stampa e della riproduzione di supporti registrati	1,1	-12,1	-9,9	1,2	-15,0	-17,0	-32	-94
CD Coke e prodotti petroliferi raffinati	1,8	-20,5	-44,0	0,3	48,2	-9,3	282	2.164
CE Sostanze e prodotti chimici	3,7	-13,7	-25,1	6,4	-9,5	-22,6	-970	-6.523
CF Articoli farmaceutici, chimico-medicinali e botanici	2,0	7,0	-2,5	2,6	4,0	8,1	-246	-2.527
CG Articoli in gomma e materie plastiche, altri prodotti della lavorazione di minerali non metalliferi	4,1	-11,0	-21,3	2,0	-4,7	-16,5	514	4.330
22 Articoli in gomma e materie plastiche	2,5	-9,0	-20,7	1,3	1,6	-14,2	290	2.386
23 Altri prodotti della lavorazione di minerali non metalliferi	1,5	-14,5	-22,3	0,6	-17,6	-21,7	224	1.945
CH Metalli di base e prodotti in metallo, esclusi macchine e impianti	8,0	-33,2	-37,4	6,1	-37,6	-45,3	410	4.408
CI Computer, apparecchi elettronici e ottici	1,7	-16,1	-19,6	4,4	-1,0	-14,2	-965	-6.538
CJ Apparecchi elettrici	3,7	-18,2	-26,4	2,3	-8,4	-21,9	309	2.478
CK Macchinari ed apparecchi n.c.a.	9,0	-28,8	-30,9	4,9	-27,8	-31,5	801	7.828
CL Mezzi di trasporto	7,0	-23,6	-34,2	9,1	-13,6	-26,0	-755	-6.027
291 Autoveicoli	3,1	-20,7	-41,0	6,7	-11,1	-26,1	-1.163	-9.149
CM Prodotti delle altre attività manifatturiere	2,8	-13,9	-19,7	1,3	0,9	-3,9	314	2.672
310 Mobili	1,5	-17,0	-21,3	0,3	-15,2	-14,7	306	2.536
D Energia elettrica, gas, vapore e aria condizionata (c)	0,1	(b)	(b)	0,2	14,0	167,0	-54	-631
E Prodotti delle attività di trattamento dei rifiuti e risanamento	0,2	-47,2	-56,4	0,8	-64,0	-59,7	-70	-696
Altri prodotti n.c.a.	1,9	-23,9	-25,9	2,0	-12,1	-21,4	-79	-446
<b>TOTALE</b>	<b>58,5</b>	<b>-20,1</b>	<b>-25,5</b>	<b>54,1</b>	<b>-15,0</b>	<b>-21,6</b>	<b>-388</b>	<b>1.345</b>

(a) Il valore delle quote è calcolato sul totale dei flussi di scambio con il resto del mondo per l'anno 2008 provvisorio.

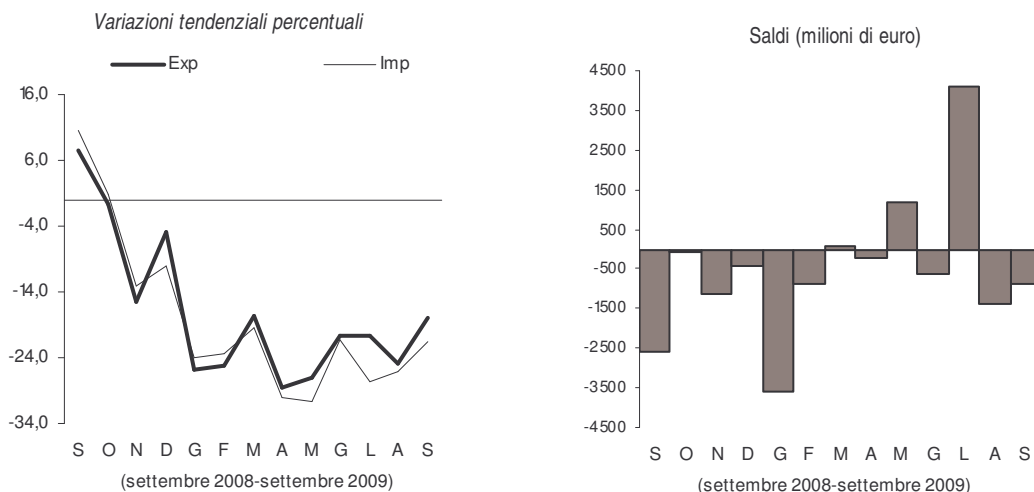
(b) Per la forte erraticità delle serie storiche le relative variazioni non sono riportate.

(c) I dati relativi a questo settore potrebbero subire una revisione a seguito degli effetti dovuti ai cambiamenti della normativa europea sugli scambi di energia elettrica in ambito comunitario.

Nei primi nove mesi del 2009 si registrano diminuzioni tendenziali delle esportazioni in tutti i settori di attività economica; fra i principali settori, le riduzioni più accentuate hanno riguardato i *metalli di base e prodotti in metallo, esclusi macchine e impianti, i mezzi di trasporto, i macchinari ed apparecchi n.c.a, gli apparecchi elettrici e le sostanze e prodotti chimici*. Per le importazioni le riduzioni più ampie hanno riguardato i *metalli di base e prodotti in metallo, esclusi macchine e impianti, i macchinari ed apparecchi n.c.a, i mezzi di trasporto e le sostanze e prodotti chimici*. Gli *articoli farmaceutici, chimico-medicinali e botanici* hanno registrato invece una crescita.

#### Gli scambi commerciali in complesso. Settembre 2009

Nel mese di settembre 2009 si conferma una variazione tendenziale negativa per entrambi i flussi, con una netta riduzione del passivo commerciale, più che dimezzatosi rispetto allo stesso mese dell'anno precedente. Sul piano congiunturale, i dati destagionalizzati segnalano una forte crescita delle esportazioni rispetto ad agosto



#### Analisi per raggruppamenti principali per tipologia di beni

Per le esportazioni si è registrato un andamento negativo per tutti i raggruppamenti principali per tipologia di beni; risultati peggiori della media hanno interessato i comparti relativi ad *energia* (meno 35,1 per cento), *beni di consumo durevoli* (meno 26,1) e *prodotti intermedi* (meno 21,7 per cento) (Tabella 4). Anche per le importazioni l'andamento è stato negativo per tutti i raggruppamenti; riduzioni maggiori della media si sono registrate per *energia* (meno 36,4 per cento) e *prodotti intermedi* (meno 27,3 per cento). Al netto dell'*energia* le esportazioni sono diminuite del 17,2 per cento e le importazioni del 18,2 per cento.

Tabella 4 - Esportazioni, importazioni e saldi della bilancia commerciale in complesso, per raggruppamenti principali per tipologia di beni. Settembre 2009

RAGGRUPPAMENTI PRINCIPALI PER TIPOLOGIA DI BENI	ESPORTAZIONI			IMPORTAZIONI			SALDI	
	QUOTE % (*)	VARIAZIONI %		QUOTE % (*)	VARIAZIONI %		MILIONI DI EURO	
		Set.09 Set.08	Gen-set.09 Gen-set.08		Set.09 Set.08	Gen-set.09 Gen-set.08	Set.09	Gen-set.09
<b>Beni di consumo</b>	<b>27,6</b>	<b>-15,2</b>	<b>-14,4</b>	<b>22,8</b>	<b>-6,6</b>	<b>-6,0</b>	<b>321</b>	<b>4.057</b>
- <i>durevoli</i>	6,7	-26,1	-23,6	3,1	-0,7	-11,0	550	6.059
- <i>non durevoli</i>	20,9	-11,8	-11,5	19,7	-7,5	-5,2	-229	-2.001
<b>Beni strumentali</b>	<b>33,9</b>	<b>-14,1</b>	<b>-23,4</b>	<b>23,7</b>	<b>-16,0</b>	<b>-23,5</b>	<b>2.230</b>	<b>19.896</b>
<b>Prodotti intermedi</b>	<b>34,0</b>	<b>-21,7</b>	<b>-26,9</b>	<b>33,4</b>	<b>-27,3</b>	<b>-32,9</b>	<b>-344</b>	<b>4.551</b>
<b>Energia</b>	<b>4,6</b>	<b>-35,1</b>	<b>-43,0</b>	<b>20,1</b>	<b>-36,4</b>	<b>-34,4</b>	<b>-3.103</b>	<b>-30.836</b>
<b>Totale al netto dell'energia</b>	<b>95,4</b>	<b>-17,2</b>	<b>-22,1</b>	<b>79,9</b>	<b>-18,2</b>	<b>-22,5</b>	<b>2.207</b>	<b>28.504</b>
<b>TOTALE</b>	<b>100,0</b>	<b>-18,0</b>	<b>-23,1</b>	<b>100,0</b>	<b>-21,6</b>	<b>-24,9</b>	<b>-897</b>	<b>-2.332</b>

(a) Il valore delle quote è calcolato sul totale dei flussi di scambio con il resto del mondo per l'anno 2008 provvisorio

Nel periodo gennaio-settembre 2009, rispetto al corrispondente periodo del 2008, per le esportazioni si è registrata una flessione tendenziale in tutti i raggruppamenti, particolarmente rilevante per l'*energia*; anche le importazioni hanno segnato riduzioni generalizzate, particolarmente significative per *energia* e *prodotti intermedi*.

#### *Analisi per settore di attività economica*

Nel mese di settembre 2009, per le esportazioni si rilevano andamenti tendenziali negativi per tutti i settori di attività economica a eccezione di *articoli farmaceutici, chimico-medicali e botanici* (più 12 per cento) e *gas naturale* (più 0,6 per cento). Considerando i principali settori, le flessioni maggiori si sono registrate per *coke e prodotti petroliferi raffinati* (meno 34,7 per cento), *metalli di base e prodotti in metallo, esclusi macchine e impianti* (meno 29,5 per cento), *articoli di abbigliamento (anche in pelle e in pelliccia)* (meno 24,1 per cento), *autoveicoli* (meno 23,9 per cento), *articoli in pelle (escluso abbigliamento) e simili* (meno 19,9 per cento), *mobili* (meno 19,1 per cento), *prodotti dell'agricoltura, della silvicoltura e della pesca* (meno 18,9 per cento) e *apparecchi elettrici* (meno 18,4 per cento) (Tabella 5).

Dal lato delle importazioni tutti i principali settori, ad eccezione di *articoli farmaceutici, chimico-medicali e botanici* (più 10 per cento), hanno registrato flessioni. I maggiori decrementi si sono registrati per *metalli di base e prodotti in metallo, esclusi macchine e impianti* (meno 45 per cento), *petrolio greggio* (meno 36,7 per cento), *coke e prodotti petroliferi raffinati* (meno 35,9 per cento), *gas naturale* (meno 34,5 per cento), *macchinari e apparecchi n.c.a* (meno 30,5 per cento) e *articoli in pelle (escluso abbigliamento) e simili* (meno 20,9 per cento).

Nei primi nove mesi del 2009, rispetto al corrispondente periodo dell'anno precedente, le esportazioni sono risultate in diminuzione per tutti i settori. Tra i principali, i decrementi maggiori sono stati registrati per: *coke e prodotti petroliferi raffinati, metalli di base e prodotti in metallo, esclusi macchine e impianti, mezzi di trasporto* (soprattutto *autoveicoli*), *prodotti tessili e sostanze e prodotti chimici*. All'importazione, considerando i principali settori, le flessioni più marcate nel periodo gennaio-settembre 2009 rispetto al corrispondente periodo dell'anno precedente hanno riguardato: *metalli di base e prodotti in metallo, esclusi macchine e impianti, petrolio greggio, coke e prodotti petroliferi raffinati, macchinari e apparecchi n.c.a* e *mezzi di trasporto* (soprattutto *autoveicoli*); incrementi si sono rilevati, invece, solo per *articoli farmaceutici, chimico-medicinali e botanici*.

Nello stesso periodo, i maggiori saldi positivi si sono registrati per *macchinari ed apparecchi n.c.a., metalli di base e prodotti in metallo, esclusi macchine e impianti, apparecchi elettrici, mobili, articoli in pelle (escluso abbigliamento) e simili, altri prodotti della lavorazione di minerali non metalliferi, articoli in gomma e materie plastiche, coke e prodotti petroliferi raffinati e articoli di abbigliamento (anche in pelle e in pelliccia)*. I saldi negativi più elevati hanno riguardato *petrolio greggio, gas naturale, autoveicoli e computer, apparecchi elettronici e ottici*.

Per quanto concerne i minerali energetici, nel periodo gennaio-settembre 2009 le importazioni di *petrolio greggio* hanno rappresentato l'8 per cento del totale dei flussi in entrata (l'11,4 per cento nel corrispondente periodo del 2008), mentre le importazioni di *gas naturale* hanno pesato per il 6,3 per cento (il 5,4 per cento nei primi nove mesi dell'anno precedente). Nello stesso periodo il saldo della bilancia commerciale al netto di *petrolio greggio e gas naturale* è risultato positivo per 28,1 miliardi di euro, in diminuzione rispetto all'attivo di 37,7 miliardi di euro registrato nei primi nove mesi del 2008.

**Tabella 5 - Esportazioni, importazioni e saldi della bilancia commerciale in complesso, per settore di attività economica. Settembre 2009**

SETTORI DI ATTIVITÀ ECONOMICA	ESPORTAZIONI			IMPORTAZIONI			SALDI	
	QUO TE % (a)	VARIAZIONI %		QUO TE % (a)	VARIAZIONI %		MILIONI DI EURO	
		Set.09 Set.08	Gen-set.09 Gen-set.08		Set.09 Set.08	Gen-set.09 Gen-set.08	Set.09	Gen-set.09
A Prodotti dell'agricoltura, della silvicoltura e della pesca	1,4	-18,9	-14,5	2,8	-9,8	-11,1	-457	-3.789
B Prodotti dell'estrazione di minerali da cave e miniere	0,5	-36,8	-40,3	18,2	-38,6	-36,9	-3.416	-32.575
061 Petrolio greggio	0,2	-79,7	-66,7	10,6	-36,7	-47,1	-2.342	-17.182
062 Gas naturale	0,2	0,6	-29,3	6,0	-34,5	-13,5	-891	-13.258
C Prodotti delle attività manifatturiere	95,0	-17,6	-23,1	75,1	-18,1	-22,7	3.176	36.259
CA Prodotti alimentari, bevande e tabacco	5,6	-5,4	-4,3	6,3	-7,0	-7,9	-176	-1.985
CB Prodotti tessili, abbigliamento, pelli e accessori	11,1	-21,5	-19,2	6,5	-17,9	-11,1	856	8.250
13 Prodotti tessili	2,8	-17,7	-25,3	1,5	-17,4	-20,3	137	2.146
14 Articoli di abbigliamento (anche in pelle e in pelliccia)	4,6	-24,1	-16,4	3,0	-16,4	-4,3	361	2.459
15 Articoli in pelle (escluso abbigliamento) e simili	3,7	-19,9	-18,3	2,0	-20,9	-14,5	357	3.646
CC Legno e prodotti in legno; carta e stampa	1,9	-12,2	-15,4	2,6	-17,8	-22,6	-216	-1.293
16 Legno e prodotti in legno e sughero (esclusi i mobili); articoli in paglia e materiali da intreccio	0,4	-21,0	-28,0	1,0	-19,7	-28,9	-187	-1.158
17+18 Carta e prodotti in carta; prodotti della stampa e della riproduzione di supporti registrati	1,5	-10,0	-11,8	1,6	-16,7	-18,9	-29	-136
CD Coke e prodotti petroliferi raffinati	4,2	-34,7	-44,4	2,2	-35,9	-38,7	386	2.780
CE Sostanze e prodotti chimici	6,0	-15,0	-23,9	8,4	-11,9	-23,8	-943	-5.730
CF Articoli farmaceutici, chimico-medicinali e botanici	3,3	12,0	-1,5	3,8	10,0	10,6	-333	-3.076
CG Articoli in gomma e materie plastiche, altri prodotti della lavorazione di minerali non metalliferi	6,1	-11,8	-21,4	2,9	-9,6	-17,6	752	6.585
22 Articoli in gomma e materie plastiche	3,4	-11,4	-20,7	1,9	-5,0	-15,3	342	3.033
23 Altri prodotti della lavorazione di minerali non metalliferi	2,6	-12,5	-22,4	1,0	-18,7	-22,3	410	3.552
CH Metalli di base e prodotti in metallo, esclusi macchine e impianti	12,3	-29,5	-31,8	11,7	-45,0	-48,4	302	5.885
CI Computer, apparecchi elettronici e ottici	3,0	-17,7	-16,3	6,4	-2,6	-8,5	-1.310	-9.009
CJ Apparecchi elettrici	5,9	-18,4	-23,4	3,3	-11,8	-20,9	515	4.869
CK Macchinari ed apparecchi n.c.a.	19,3	-17,4	-23,1	7,0	-30,5	-31,3	2.924	26.631
CL Mezzi di trasporto	10,8	-10,0	-29,3	11,3	-10,2	-24,8	-88	-3.102
291 Autoveicoli	4,0	-23,9	-38,5	7,6	-10,0	-25,1	-1.211	-9.527
CM Prodotti delle altre attività manifatturiere	5,6	-24,5	-20,0	2,5	-8,4	-7,9	508	5.454
310 Mobili	2,5	-19,1	-22,6	0,5	-20,0	-16,0	427	4.070
D Energia elettrica, gas, vapore e aria condizionata (c)	0,1	(b)	(b)	0,6	-12,7	53,3	-155	-1.862
E Prodotti delle attività di trattamento dei rifiuti e risanamento	0,3	-23,5	-36,9	1,1	-56,5	-55,1	-92	-824
Altri prodotti n.c.a.	2,7	-26,7	-24,9	2,3	-11,6	-19,4	48	459
<b>TOTALE</b>	<b>100,0</b>	<b>-18,0</b>	<b>-23,1</b>	<b>100,0</b>	<b>-21,6</b>	<b>-24,9</b>	<b>-897</b>	<b>-2.332</b>

(a) Il valore delle quote è calcolato sul totale dei flussi di scambio con il resto del mondo per l'anno 2008 provvisorio

(b) Per la forte erraticità delle serie storiche le relative variazioni non sono riportate.

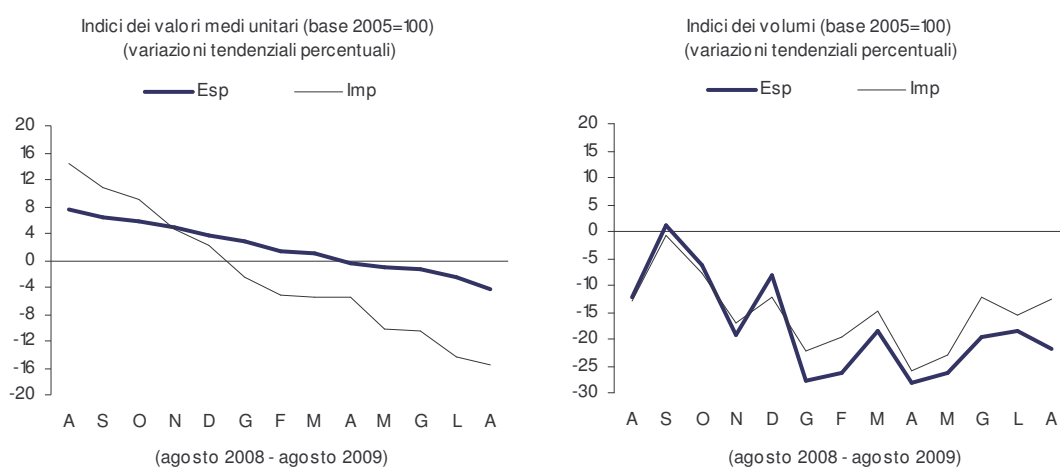
(c) I dati relativi a questo settore potrebbero subire una revisione a seguito degli effetti dovuti ai cambiamenti della normativa europea sugli scambi di energia elettrica in ambito comunitario.

## Indici dei valori medi unitari e scambi in volume. Agosto 2009

Con riferimento al mese di agosto, la riduzione tendenziale del valore delle esportazioni (meno 25 per cento) (vedi Tabella 9) è determinata da una diminuzione del 4,2 per cento dei valori medi unitari, associata ad una forte contrazione dei volumi (meno 21,8 per cento). Dal lato delle importazioni, la riduzione tendenziale del valore (meno 26 per cento) è dovuta a flessioni del 15,4 per cento dei valori medi unitari e del 12,6 per cento dei volumi.

**Tabella 6 - Indici dei valori medi unitari e dei volumi degli scambi con il resto del mondo, base 2005=100. Variazioni tendenziali percentuali. Agosto 2009**

	INDICI		VARIAZIONI %			
	Valori medi unitari	Volumi	Valori medi unitari		Volumi	
	Agosto 2009	Agosto 2009	Ago.09 Ago.08	Gen-ago.09 Gen-ago.08	Ago.09 Ago.08	Gen-ago.09 Gen-ago.08
Esportazioni	114,9	57,5	-4,2	-0,6	-21,8	-23,3
Importazioni	110,5	62,7	-15,4	-8,8	-12,6	-18,5



### Analisi per paese

L'analisi dell'andamento dei valori medi unitari dei prodotti esportati per aree geografiche e paesi di sbocco mostra nel mese di agosto una diminuzione verso l'area comunitaria (meno 5,5 per cento) maggiore di quella verso i paesi extra-Ue (meno 2,5 per cento). Nei primi otto mesi dell'anno il confronto con lo stesso periodo del 2008 registra un calo per l'area Ue (meno 2,3 per cento) e una crescita per l'area extra-Ue (più 1,7 per cento).

Il quadro dei paesi Ue mostra, per il mese di agosto, un'intensa diminuzione dei valori medi unitari nei confronti della *Spagna* (meno 14,5 per cento) e dell'*Austria* (meno 11,7 per cento), mentre si registrano cali più contenuti nei confronti della *Francia* (meno 3,8 per cento) e del *Regno Unito* (meno 2,9 per cento).

Con riferimento ai paesi extra-Ue, gli incrementi più elevati si rilevano verso il *Giappone* (più 14,1 per cento) e la *Cina* (più 7,4 per cento), mentre particolarmente negativi sono gli andamenti verso il *Messico* (meno 12,9 per cento), la *Turchia* (meno 8,9 per cento), la *Corea del Sud* (meno 6,4 per cento) e gli *Stati Uniti* (meno 6,3 per cento).

Dal lato delle importazioni, la riduzione dei valori medi unitari dei prodotti acquistati dai paesi comunitari (meno 5,3 per cento) è nettamente più contenuta di quella relativa all'area extra-Ue (meno 23 per cento).

Con riferimento all'area Ue dinamiche negative consistenti si rilevano per l'*Austria* (meno 10,6 per cento) e la *Spagna* (meno 10,1 per cento), in misura minore per la *Francia* (meno 5,2 per cento) e per la *Germania* (meno 4,9 per cento), mentre per il *Regno Unito* si registra un lieve aumento (più 0,8 per cento).

Per quanto attiene all'area extra-Ue, la contrazione dei valori medi unitari è imputabile soprattutto ai paesi *OPEC* (meno 36,4 per cento) e alla *Russia* (meno 34 per cento).

Le dinamiche dei volumi risultano ad agosto in forte flessione per entrambi i flussi ed entrambe le aree geografiche; tali dinamiche sono in decelerazione rispetto a quelle registrate nei primi otto mesi dell'anno, ad eccezione delle esportazioni verso i paesi extra-Ue.

In particolare, dal lato delle esportazioni, la riduzione tendenziale dei volumi a livello mensile risulta più marcata verso i paesi extra-Ue che verso i paesi Ue (rispettivamente meno 23,3 per cento e meno 20,4 per cento); al contrario, nel periodo gennaio-agosto si registra una diminuzione del 21,6 per cento per i paesi extra Ue e del 24,5 per cento per i paesi Ue. Dal lato delle importazioni, il calo dei volumi registrato ad agosto 2009 (meno 17,5 per cento per i paesi Ue e meno 9,1 per cento per quelli extra-Ue) è più contenuto rispetto a quello registrato nei primi otto mesi dell'anno, pari rispettivamente a meno 21 per cento e a meno 16,5 per cento per le due aree di provenienza.

**Tabella 7 - Indici dei valori medi unitari e dei volumi importati ed esportati per Ue, extra Ue e per principali paesi. Base 2005=100. Variazioni tendenziali percentuali. Agosto 2009**

UE, EXTRA UE E PRINCIPALI PAESI	VALORI MEDI UNITARI				VOLUMI			
	ESPORTAZIONI		IMPORTAZIONI		ESPORTAZIONI		IMPORTAZIONI	
	Ago.09	Gen-ago.09	Ago.09	Gen-ago.09	Ago.09	Gen-ago.09	Ago.09	Gen-ago.09
	Ago.08	Gen-ago.08	Ago.08	Gen-ago.08	Ago.08	Gen-ago.08	Ago.08	Gen-ago.08
<b>Paesi UE:</b>	-5,5	-2,3	-5,3	-2,0	-20,4	-24,5	-17,5	-21,0
Uem	-6,3	-2,8	-6,0	-2,1	-17,7	-23,2	-19,4	-21,4
<i>Austria</i>	-11,7	-4,4	-10,6	-5,9	-15,3	-19,3	-14,2	-18,6
<i>Francia</i>	-3,8	-0,6	-5,2	-1,4	-14,4	-21,7	-19,7	-25,0
<i>Germania</i>	-1,9	0,5	-4,9	-0,9	-24,3	-24,8	-20,5	-22,1
<i>Spagna</i>	-14,5	-10,4	-10,1	-3,4	-12,1	-31,3	-2,3	-19,5
Polonia	-0,8	-0,2	-2,4	-0,1	-28,7	-19,2	5,2	-6,6
Regno Unito	-2,9	0,4	0,8	1,1	-21,4	-26,7	-12,0	-24,2
<b>Paesi extra UE:</b>	-2,5	1,7	-23,0	-15,0	-23,3	-21,6	-9,1	-16,5
Paesi Europei non Ue	-2,5	0,1	-25,6	-11,1	-28,6	-25,5	4,4	-13,8
<i>Russia</i>	6,1	4,5	-34,0	-19,9	-47,1	-40,8	19,5	-9,4
<i>Svizzera</i>	-0,9	2,0	-5,3	3,2	-5,5	-10,1	1,2	-10,8
<i>Turchia</i>	-8,9	-4,9	-10,4	-5,3	-12,2	-30,5	-10,6	-25,5
Africa settentrionale	-11,7	-8,2	-34,8	-27,9	-18,6	-3,1	-11,8	-10,8
Altri paesi africani	-2,6	-0,5	-24,4	-23,2	-25,7	-6,3	-31,0	-31,5
<i>Sudafrica</i>	6,2	6,3	-11,4	-8,4	-45,0	-37,1	-51,4	-39,5
America settentrionale	-5,2	4,9	-11,2	5,1	-19,6	-28,2	-23,3	-25,5
<i>Stati Uniti</i>	-6,3	4,9	-12,1	5,2	-17,9	-28,5	-22,4	-23,5
America centro-meridionale	-2,2	4,4	-12,1	-5,4	-31,4	-35,3	-22,8	-27,9
<i>Brasile</i>	0,0	5,9	-13,7	2,0	-30,3	-29,1	-45,1	-39,2
<i>Messico</i>	-12,9	-7,4	-10,0	3,1	-38,7	-33,8	14,2	-14,2
Medio Oriente	-0,5	3,7	-34,1	-41,0	-35,1	-20,8	12,6	-7,3
Altri paesi asiatici	5,8	7,2	-5,4	0,9	-10,7	-15,4	-19,7	-21,4
<i>Cina</i>	7,4	10,3	-0,9	7,8	-1,8	-8,3	-24,5	-19,5
<i>Corea del Sud</i>	-6,4	-1,1	-10,9	-8,2	-21,0	-15,8	10,4	-34,0
<i>Giappone</i>	14,1	8,5	11,0	9,1	-14,6	-17,1	-16,8	-27,5
<i>India</i>	-4,9	7,0	-9,9	-3,0	-1,5	-23,9	-10,9	-14,4
Oceania e altri territori	0,8	5,2	-26,2	12,2	-11,7	-31,5	-58,1	-45,1
OPEC	-1,4	0,2	-36,4	-33,2	-34,9	-13,2	-15,4	-15,8
Mercosur	3,3	7,2	-11,4	-1,1	-28,8	-28,8	-39,0	-27,5
EDA	0,4	3,7	-16,7	-2,8	-22,4	-20,0	0,0	-30,7
ASEAN	5,1	11,3	-8,2	-1,0	-22,8	-21,1	-6,9	-14,1
<b>Mondo</b>	<b>-4,2</b>	<b>-0,6</b>	<b>-15,4</b>	<b>-8,8</b>	<b>-21,8</b>	<b>-23,3</b>	<b>-12,6</b>	<b>-18,5</b>

Tabella 8 - Indici dei valori medi unitari e dei volumi importati ed esportati per raggruppamenti principali per tipologia di beni. Base 2005=100. Variazioni tendenziali percentuali. Agosto 2009.

RAGGRUPPAMENTI PRINCIPALI PER TIPOLOGIA DI BENI	VALORI MEDI UNITARI				VOLUMI			
	ESPORTAZIONI		IMPORTAZIONI		ESPORTAZIONI		IMPORTAZIONI	
	Ago.09 Ago.08	Gen-ago.09 Gen-ago.08	Ago.09 Ago.08	Gen-ago.09 Gen-ago.08	Ago.09 Ago.08	Gen-ago.09 Gen-ago.08	Ago.09 Ago.08	Gen-ago.09 Gen-ago.08
Beni di consumo	1,5	2,7	-1,3	1,4	-17,1	-16,6	-8,2	-7,3
- durevoli	2,2	3,2	2,5	0,6	-28,0	-25,7	-11,5	-12,9
- non durevoli	1,3	2,5	-1,9	1,6	-14,6	-13,7	-7,6	-6,4
Beni strumentali	3,9	5,9	2,7	4,1	-28,0	-28,8	-23,9	-27,5
Prodotti intermedi	-6,6	-2,0	-12,9	-6,3	-24,5	-26,1	-25,7	-29,9
Energia	-36,4	-39,1	-35,0	-29,8	-7,2	-8,8	0,0	-6,6
Totale al netto dell'energia	-0,3	2,4	-4,5	-0,5	-23,5	-24,5	-19,0	-22,8
<b>TOTALE</b>	<b>-4,2</b>	<b>-0,6</b>	<b>-15,4</b>	<b>-8,8</b>	<b>-21,8</b>	<b>-23,3</b>	<b>-12,6</b>	<b>-18,5</b>

*Analisi per  
raggruppamenti  
principali per tipologia  
di beni*

L'esame degli andamenti per raggruppamenti principali per tipologia di beni segnala come, nel mese di agosto 2009, riduzioni tendenziali dei valori medi unitari delle esportazioni abbiano interessato l'*energia* (meno 36,4 per cento) e i *prodotti intermedi* (meno 6,6 per cento), mentre si è registrato un aumento per i *beni strumentali* (più 3,9 per cento) e i *beni di consumo* (più 1,5 per cento). Dal lato delle importazioni riduzioni tendenziali hanno riguardato l'*energia* (meno 35 per cento), i *prodotti intermedi* (meno 12,9 per cento) e i *beni di consumo non durevoli* (meno 1,9 per cento). Al netto dei prodotti energetici i valori medi unitari sono diminuiti dello 0,3 per cento per le esportazioni e del 4,5 per cento per le importazioni. L'analisi dell'andamento dei volumi esportati ed importati segnala una variazione negativa in tutti i principali settori, ad eccezione delle importazioni di *energia* che non registrano cambiamenti.

Diminuzioni dei volumi superiori alla media, sia all'esportazione sia all'importazione, hanno riguardato i *beni strumentali* (rispettivamente meno 28 per cento e meno 23,9 per cento) e i *beni intermedi* (rispettivamente meno 24,5 per cento e meno 25,7 per cento). Anche al netto dell'*energia* i volumi hanno registrato una marcata flessione sia per le esportazioni (meno 23,5 per cento) sia per le importazioni (meno 19 per cento), comunque inferiori a quelle registrate nei primi otto mesi dell'anno 2009 rispetto allo stesso periodo dell'anno precedente (meno 24,5 per cento per le esportazioni e meno 22,8 per cento per le importazioni).