



Istituto  
nazionale  
di statistica

COMUNICATO STAMPA

## Commercio con l'estero

(scambi complessivi e con i paesi Ue)

### Dicembre 2009

Con questo comunicato vengono diffusi i dati dell'interscambio complessivo e di quello con i paesi Ue riferiti al mese di dicembre 2009, nonché i numeri indici dei valori medi unitari e dei volumi del mese di novembre 2009 in base 2005=100. I risultati della stima preliminare relativa al mese di gennaio 2010 per i paesi extra Ue saranno diffusi il 22 febbraio p.v..

Nel mese di dicembre 2009, rispetto allo stesso mese del 2008, i flussi commerciali da e verso l'area Ue hanno registrato aumenti pari all'1,4 per cento per le esportazioni ed al 9,1 per cento per le importazioni. Il saldo commerciale è stato negativo per 1.396 milioni di euro (Tabella 1), mostrando un peggioramento rispetto a quello, pari a 350 milioni di euro, rilevato nello stesso mese del 2008.

Nel confronto con novembre, a dicembre 2009 si registra, in termini destagionalizzati, un incremento del 3,3 per cento delle esportazioni e del 3 per cento delle importazioni. Negli ultimi tre mesi, rispetto ai tre mesi precedenti, i dati destagionalizzati mostrano una crescita dello 0,3 per cento per i flussi in uscita e del 3 per cento per quelli in entrata.

Complessivamente, nel 2009 rispetto al 2008, le esportazioni sono diminuite del 22,5 per cento e le importazioni del 17,8 per cento. Nello stesso periodo il saldo è stato negativo per 1.791 milioni di euro, in forte peggioramento rispetto all'attivo di 9.942 milioni di euro registrato nel 2008.

Considerando l'interscambio complessivo del mese di dicembre 2009, le esportazioni sono diminuite, rispetto allo stesso mese dell'anno precedente, dell'1,9 per cento e le importazioni del 3 per cento. Il saldo commerciale è risultato negativo per 123 milioni di euro, inferiore a quello, pari a 415 milioni di euro, dello stesso mese del 2008.

Nel confronto con novembre, i dati destagionalizzati relativi all'interscambio complessivo presentano, a dicembre 2009, un incremento sia per le esportazioni sia per le importazioni, con tassi di crescita pari rispettivamente al 4,4 per cento ed all'1,6 per cento. Negli ultimi tre mesi, rispetto ai tre mesi precedenti, i dati destagionalizzati mostrano una flessione dello 0,2 per cento per le esportazioni e una crescita del 2,4 per cento per le importazioni.

Nel 2009 le esportazioni complessive hanno segnato, rispetto al 2008, una diminuzione del 20,7 per cento e le importazioni del 22 per cento. Nello stesso periodo il saldo è stato negativo per 4.109 milioni di euro, con una netta riduzione del passivo di 11.478 milioni di euro rilevato nel 2008.

**Tabella 1 - Esportazioni, importazioni e saldi della bilancia commerciale con Ue e in complesso.**  
Dicembre 2009 (a)

	DATI GREZZI				DATI DESTAGIONALIZZATI		
	MILIONI DI EURO		VARIAZIONI %		MILIONI DI EURO		VARIAZIONI %
	Dic.2009	Gen-dic.09	Dic.09 Dic.08	Gen-dic.09 Gen-dic.08	Dic.2009	Dic.09 Nov.09	Ott.-Dic.09 Lug.-Set.09
<b>PAESI UE</b>							
Esportazioni	13.412	165.784	1,4	-22,5	14.367	3,3	0,3
Importazioni	14.808	167.575	9,1	-17,8	14.772	3,0	3,0
Saldi	-1.396	-1.791			-405		
<b>SCAMBI COMMERCIALI IN COMPLESSO</b>							
Esportazioni	25.049	290.116	-1,9	-20,7	25.060	4,4	-0,2
Importazioni	25.172	294.225	-3,0	-22,0	25.090	1,6	2,4
Saldi	-123	-4.109			-30		

(a) I dati provvisori di dicembre del commercio con i paesi extra Ue sono stati diffusi con il comunicato del 27 gennaio 2010.

**Statistiche sul commercio con l'estero.**  
Per informazioni e dati di dettaglio sul commercio con l'estero si rimanda alla banca dati on line COEWEB ([www.coeweb.istat.it](http://www.coeweb.istat.it))

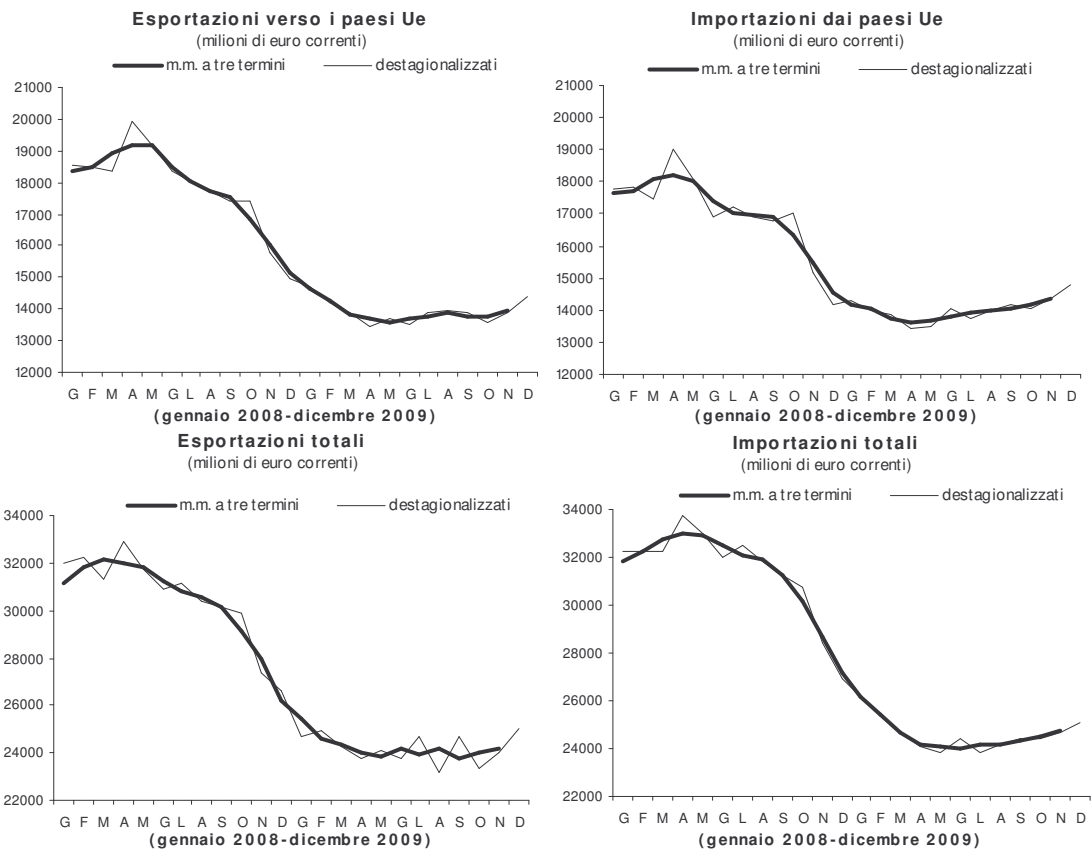
In conformità con i requisiti del programma SDDS del Fondo monetario internazionale, l'Istat diffonde un calendario annuale dei comunicati stampa tramite il sito Internet dell'Istituto e il sito SDDS (<http://dsdd.imf.org>)

**Direzione centrale  
comunicazione ed editoria**  
Tel.+39 06 4673.2243-2244

**Centro diffusione dati**  
Tel.+39 06 4673.3105

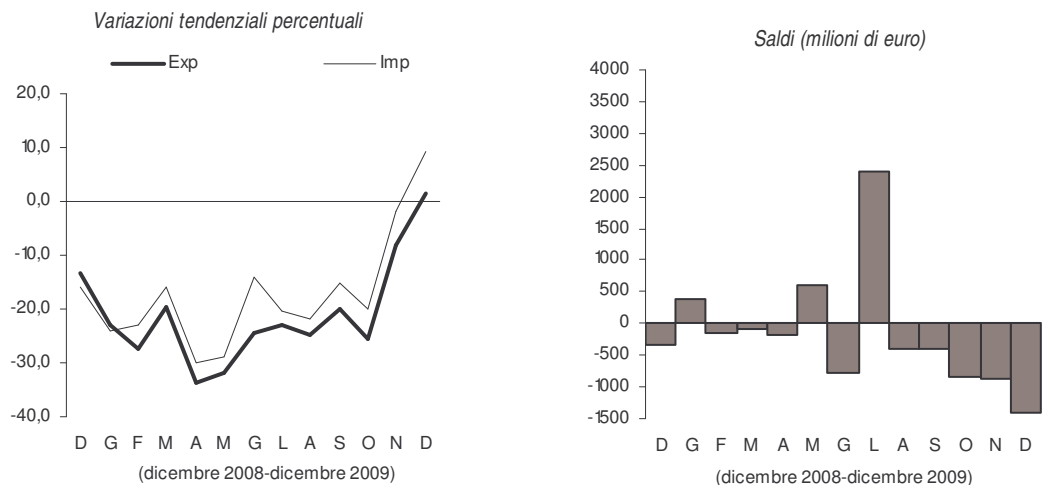
**Informazioni e chiarimenti:**  
**Statistiche sul commercio con l'estero**  
Via C. Balbo, 16 - 00184 Roma  
Carla Sciuolo tel. +39 06 4673.2554  
Paola Anitori tel. +39 06 4673.2567

**Prossimo comunicato 18 Marzo 2010**



#### Commercio estero con i paesi dell'Ue. Dicembre 2009

Nel mese di dicembre 2009 si rileva, dopo 14 mesi di variazioni tendenziali negative, un aumento di entrambi i flussi rispetto al corrispondente mese del 2008. Anche sul piano congiunturale si registrano variazioni positive in termini destagionalizzati, più rilevanti per le esportazioni.



#### Analisi per paese

Nel mese di dicembre 2009 la dinamica tendenziale delle esportazioni è stata negativa verso tutti i principali partner commerciali, tranne la *Francia*, la *Spagna* e il *Regno Unito* (rispettivamente più 8,6, più 3 e più 2,4 per cento); diminuzioni si sono registrate verso *Grecia* (meno 8,5 per cento), *Belgio* (meno 6,5 per cento), *Paesi Bassi* (meno 5,8 per cento), *Polonia* (meno 4,9 per cento), *Austria* (meno 3 per cento) e *Germania* (meno 2,6 per cento) (Tabella 2). Le importazioni sono invece cresciute da tutti i principali partner commerciali, tranne l'*Austria*; in particolare si sono registrati incrementi dalla *Polonia* (più 30,3), dalla *Spagna* (più 16,8 per cento), dal *Regno Unito* (più 15 per cento), dalla *Francia* (più 9,4 per cento) e dalla *Germania* (più 8,6 per cento).

Nell'anno 2009 le diminuzioni più significative rispetto al 2008 hanno riguardato le esportazioni verso la *Spagna*, il *Regno Unito*, la *Germania*, la *Grecia*, l'*Austria*, il *Belgio* e la *Francia*. Dal lato delle importazioni, le riduzioni più importanti si sono registrate da *Austria*, *Francia*, *Germania*, *Regno Unito*, *Paesi Bassi*, *Belgio* e *Spagna*.

**Tabella 2 - Esportazioni, importazioni e saldi della bilancia commerciale con i paesi dell'Ue.**  
Dicembre 2009

PAESI	ESPORTAZIONI (b)			IMPORTAZIONI			SALDI	
	QUO- TE % <sup>(a)</sup>	VARIAZIONI %		QUO- TE % <sup>(a)</sup>	VARIAZIONI %		MILIONI DI EURO	
		Dic.09 Dic.08	Gen-dic.09 Gen-dic.08		Dic.09 Dic.08	Gen-dic.09 Gen-dic.08	Dic.09	Gen-dic.09
UEM16:	44,1	3,7	-21,3	43,9	7,8	-18,4	-1.531	-8.263
<i>Austria</i>	2,3	-3,0	-20,8	2,3	-4,1	-20,8	-72	12
<i>Belgio</i>	2,7	-6,5	-18,1	3,8	6,2	-16,5	-318	-3.912
<i>Cipro</i>	0,3	2,0	-32,7	0,0	351,6	-69,7	49	682
<i>Finlandia</i>	0,5	-17,2	-29,6	0,6	-37,7	-36,8	-27	-273
<i>Francia</i>	11,2	8,6	-18,0	8,6	9,4	-19,8	449	7.678
<i>Germania</i>	12,8	-2,6	-21,5	16,0	8,6	-18,7	-1.547	-12.459
<i>Grecia</i>	2,1	-8,5	-21,4	0,5	14,7	-21,8	300	4.585
<i>Irlanda</i>	0,4	-1,1	-35,6	0,8	37,4	4,6	-220	-2.274
<i>Lussemburgo</i>	0,1	-18,2	-15,4	0,4	4,8	-34,5	-47	-584
<i>Malta</i>	0,3	29,0	-13,7	0,1	112,3	-12,2	55	783
<i>Paesi Bassi</i>	2,3	-5,8	-17,8	5,4	1,8	-18,2	-886	-9.494
<i>Portogallo</i>	1,0	138,6	8,3	0,4	-4,4	-19,4	424	2.706
<i>Slovacchia</i>	0,5	6,6	-20,8	0,7	39,8	-11,3	-58	-638
<i>Slovenia</i>	1,0	10,3	-27,6	0,6	0,5	-24,0	100	1.078
<i>Spagna</i>	6,5	3,0	-31,0	3,9	16,8	-14,6	267	3.848
<i>Bulgaria</i>	0,5	-33,1	-36,0	0,3	68,1	-1,5	-18	98
<i>Danimarca</i>	0,7	-21,1	-31,9	0,6	-5,2	-5,5	-47	-347
<i>Estonia</i>	0,1	-6,1	-43,9	0,0	-50,9	-15,8	14	121
<i>Lettonia</i>	0,1	0,8	-43,1	0,0	-12,0	-18,4	13	140
<i>Lituania</i>	0,2	-47,5	-39,6	0,1	6,4	-16,9	12	247
<i>Polonia</i>	2,6	-4,9	-18,0	1,8	30,3	-1,3	34	1.164
<i>Regno Unito</i>	5,3	2,4	-22,6	3,0	15,0	-18,7	319	5.637
<i>Repubblica Ceca</i>	1,1	0,8	-26,6	1,1	20,2	-20,6	-75	-402
<i>Romania</i>	1,6	-1,8	-31,8	1,1	12,3	-14,5	10	317
<i>Svezia</i>	1,1	-5,2	-31,3	1,1	-6,5	-30,4	-45	-142
<i>Ungheria</i>	1,0	-9,8	-32,1	1,0	10,4	-19,5	-105	-636
<b>TOTALE (b)</b>	<b>58,5</b>	<b>1,4</b>	<b>-22,5</b>	<b>54,1</b>	<b>9,1</b>	<b>-17,8</b>	<b>-1.396</b>	<b>-1.791</b>

(a) Il valore delle quote è calcolato sul totale dei flussi di scambio con il resto del mondo per l'anno 2008 provvisorio.

(b) Nelle esportazioni sono comprese le provviste di bordo non distinguibili per i singoli paesi.

#### Analisi per settore di attività economica

Nel mese di dicembre 2009, rispetto allo stesso mese del 2008, tra i principali settori di attività economica si registrano crescite consistenti delle esportazioni per i *mezzi di trasporto* (più 25,1 per cento), all'interno dei quali gli *autoveicoli* (più 10,6 per cento), *sostanze e prodotti chimici* (più 12,8 cento), e per gli *apparecchi elettrici* (più 9 cento); incrementi più contenuti si sono registrati per *articoli in gomma e materie plastiche*, *altri prodotti della lavorazione di minerali non metalliferi* (più 4,2 cento), *prodotti alimentari, bevande e tabacco* (più 3,4 per cento); sono invece diminuite le esportazioni di *macchinari ed apparecchi n.c.a.* (meno 16,6 per cento) e *prodotti tessili, abbigliamento, pelli e accessori* (meno 6,2 per cento).

Dal lato delle importazioni, tra i settori di maggior peso, sono da rilevare gli incrementi di *mezzi di trasporto* (più 30,8 per cento), all'interno dei quali gli *autoveicoli* (più 47 per cento), *computer, apparecchi elettronici e ottici* (più 20,8 per cento), *prodotti alimentari, bevande e tabacco* (più 16,2 per cento), *articoli in gomma e materie plastiche*, *altri prodotti della lavorazione di minerali non metalliferi* (più 15,8 per cento), *sostanze e prodotti chimici* (più 13,8 cento) e *articoli farmaceutici, chimico-medicinali e botanici* (più 12,5 per cento); sono invece diminuite le importazioni di *macchinari ed apparecchi n.c.a.* (meno 14,8 per cento) e *prodotti tessili, abbigliamento, pelli e accessori* (meno 3,4 per cento).

**Tabella 3 - Esportazioni, importazioni e saldi della bilancia commerciale con i paesi dell'Ue, per settore di attività economica. Dicembre 2009**

SETTORI DI ATTIVITÀ ECONOMICA	ESPORTAZIONI			IMPORTAZIONI			SALDI	
	QUO	VARIAZIONI %		QUO	VARIAZIONI %		MILIONI DI EURO	
	TE	Dic.09	Gen-dic.09	TE	Dic.09	Gen-dic.09	Dic.09	Gen-dic.09
	% (a)	Dic.08	Gen-dic.08	% (a)	Dic.08	Gen-dic.08		
A Prodotti dell'agricoltura, della silvicoltura e della pesca	1,1	2,4	-11,7	1,5	7,3	-4,4	-179	-1.620
B Prodotti dell'estrazione di minerali da cave e miniere	0,3	19,2	-27,8	1,1	-31,6	-22,3	-219	-2.551
061 Petrolio greggio	0,0	-100,0	-37,8	0,0	162,8	-81,5	-32	74
062 Gas naturale	0,1	41,6	-26,7	0,9	-44,8	-17,8	-155	-2.308
C Prodotti delle attività manifatturiere	54,9	1,9	-22,6	48,5	11,8	-17,8	-728	4.942
CA Prodotti alimentari, bevande e tabacco	3,7	3,4	-2,7	4,9	16,2	-5,5	-421	-4.176
CB Prodotti tessili, abbigliamento, pelli e accessori	6,0	-6,2	-16,0	2,5	-3,4	-12,9	751	10.214
13 Prodotti tessili	1,6	-7,1	-22,2	0,7	-2,0	-21,1	199	2.682
14 Articoli di abbigliamento (anche in pelle e in pelliccia)	2,4	-15,8	-13,4	1,1	6,7	-8,2	240	3.811
15 Articoli in pelle (escluso abbigliamento) e simili	1,9	8,8	-14,2	0,7	-18,9	-12,7	312	3.721
CC Legno e prodotti in legno; carta e stampa	1,3	2,8	-11,5	1,8	11,9	-16,5	-162	-1.338
16 Legno e prodotti in legno e sughero (esclusi i mobili); articoli in paglia e materiali da intreccio	0,2	10,0	-24,0	0,6	38,3	-19,3	-105	-1.217
17+18 Carta e prodotti in carta; prodotti della stampa e della riproduzione di supporti registrati	1,1	1,5	-8,8	1,2	2,5	-15,0	-58	-120
CD Coke e prodotti petroliferi raffinati	1,8	32,4	-36,9	0,3	105,0	-3,0	179	2.952
CE Sostanze e prodotti chimici	3,7	12,8	-20,6	6,4	13,8	-18,9	-666	-8.823
CF Articoli farmaceutici, chimico-medicinali e botanici	2,0	-2,3	-0,1	2,6	12,5	9,1	-330	-3.410
CG Articoli in gomma e materie plastiche, altri prodotti della lavorazione di minerali non metalliferi	4,1	4,2	-18,5	2,0	15,8	-12,7	329	5.632
22 Articoli in gomma e materie plastiche	2,5	9,4	-17,6	1,3	19,7	-9,9	183	3.093
23 Altri prodotti della lavorazione di minerali non metalliferi	1,5	-3,8	-20,0	0,6	7,7	-18,9	146	2.539
CH Metalli di base e prodotti in metallo, esclusi macchine e impianti	8,0	0,5	-33,7	6,1	1,2	-40,2	320	5.614
CI Computer, apparecchi elettronici e ottici	1,7	11,3	-16,1	4,4	20,8	-11,0	-955	-9.558
CJ Apparecchi elettrici	3,7	9,0	-22,9	2,3	5,1	-17,7	264	3.410
CK Macchinari ed apparecchi n.c.a.	9,0	-16,6	-29,5	4,9	-14,8	-28,8	696	10.171
CL Mezzi di trasporto	7,0	25,1	-28,8	9,1	30,8	-18,9	-1.028	-9.414
291 Autoveicoli	3,1	10,6	-35,7	6,7	47,0	-17,3	-1.546	-13.785
CM Prodotti delle altre attività manifatturiere	2,8	1,2	-17,5	1,3	4,6	-3,0	296	3.668
310 Mobili	1,5	-2,4	-20,0	0,3	2,1	-12,2	291	3.434
D Energia elettrica, gas, vapore e aria condizionata (c)	0,1	(b)	(b)	0,2	-18,1	81,7	-65	-840
E Prodotti delle attività di trattamento dei rifiuti e risanamento	0,2	30,8	-45,1	0,8	-17,2	-54,5	-99	-982
Altri prodotti n.c.a.	1,9	-14,2	-24,6	2,0	-3,9	-19,4	-106	-741
<b>TOTALE</b>	<b>58,5</b>	<b>1,4</b>	<b>-22,5</b>	<b>54,1</b>	<b>9,1</b>	<b>-17,8</b>	<b>-1.396</b>	<b>-1.791</b>

(a) Il valore delle quote è calcolato sul totale dei flussi di scambio con il resto del mondo per l'anno 2008 provvisorio.

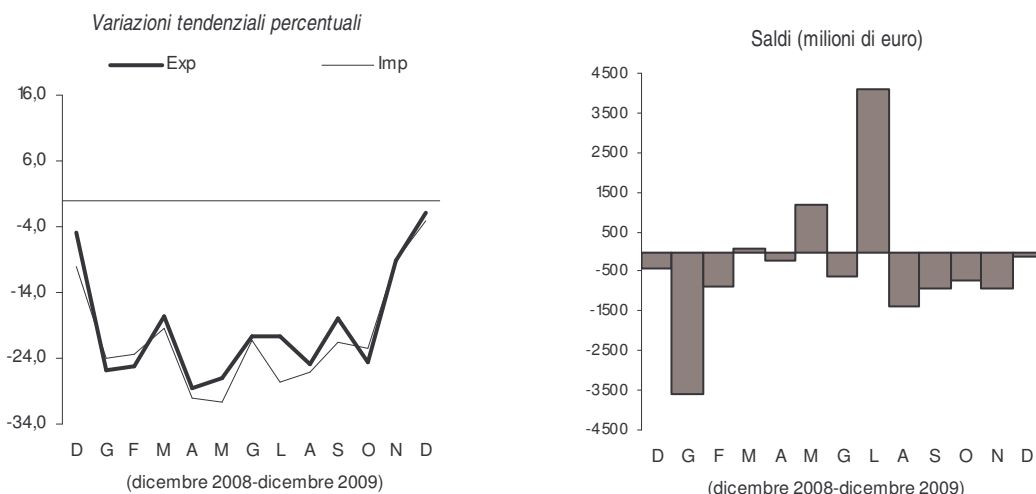
(b) Per la forte erraticità delle serie storiche le relative variazioni non sono riportate.

(c) I dati relativi a questo settore potrebbero subire una revisione a seguito degli effetti dovuti ai cambiamenti della normativa europea sugli scambi di energia elettrica in ambito comunitario.

Nel 2009, fra i principali settori, le riduzioni più accentuate delle esportazioni hanno riguardato i *metalli di base e prodotti in metallo, esclusi macchine e impianti, i macchinari ed apparecchi n.c.a., i mezzi di trasporto, gli apparecchi elettrici e le sostanze e prodotti chimici*. Per le importazioni le riduzioni più ampie si sono registrate per i *metalli di base e prodotti in metallo, esclusi macchine e impianti, i macchinari ed apparecchi n.c.a, i mezzi di trasporto e le sostanze e prodotti chimici*. Gli *articoli farmaceutici, chimico-medicinali e botanici* hanno registrato invece una crescita.

#### Gli scambi commerciali in complesso. Dicembre 2009

Nel mese di dicembre 2009 si conferma una variazione tendenziale negativa per entrambi i flussi, seppure in attenuazione rispetto agli andamenti precedenti, con un lieve miglioramento del passivo commerciale rispetto allo stesso mese dell'anno precedente. Sul piano congiunturale, i dati destagionalizzati segnalano invece un incremento per entrambi i flussi, maggiore per le esportazioni.



#### Analisi per raggruppamenti principali per tipologia di beni

Per le esportazioni si registra un andamento negativo per tutti i raggruppamenti principali per tipologia di beni ad eccezione dell'*energia* (più 13,1 per cento); risultati peggiori della media riguardano i comparti dei *beni di consumo durevoli* (meno 12 per cento) e dei *beni strumentali* (meno 2,7 per cento) (Tabella 4). Per le importazioni l'andamento negativo è determinato dalla forte flessione dell'*energia* (meno 18,5 per cento), mentre tutti gli altri raggruppamenti principali per tipologia di bene segnano incrementi, particolarmente significativi per i *beni di consumo durevoli* (più 15,9 per cento). Al netto dell'*energia* le esportazioni diminuiscono del 2,4 per cento, mentre le importazioni aumentano dell'1,4 per cento.

**Tabella 4 - Esportazioni, importazioni e saldi della bilancia commerciale in complesso, per raggruppamenti principali per tipologia di beni. Dicembre 2009**

RAGGRUPPAMENTI PRINCIPALI PER TIPOLOGIA DI BENI	ESPORTAZIONI			IMPORTAZIONI			SALDI	
	QUOTE % (*)	VARIAZIONI %		QUOTE % (*)	VARIAZIONI %		MILIONI DI EURO	
		Dic.09	Gen-dic.09		Dic.09	Gen-dic.09	Dic.09	Gen-dic.09
		Dic.08	Gen-dic.08		Dic.08	Gen-dic.08	Dic.09	Gen-dic.09
<b>Beni di consumo</b>	<b>27,6</b>	<b>-3,3</b>	<b>-13,2</b>	<b>22,8</b>	<b>2,8</b>	<b>-5,2</b>	<b>610</b>	<b>6.052</b>
- <i>durevoli</i>	6,7	-12,0	-22,2	3,1	15,9	-7,5	746	8.144
- <i>non durevoli</i>	20,9	-0,5	-10,3	19,7	1,1	-4,9	-136	-2.092
<b>Beni strumentali</b>	<b>33,9</b>	<b>-2,7</b>	<b>-21,6</b>	<b>23,7</b>	<b>1,1</b>	<b>-19,9</b>	<b>2.748</b>	<b>25.746</b>
<b>Prodotti intermedi</b>	<b>34,0</b>	<b>-1,3</b>	<b>-23,6</b>	<b>33,4</b>	<b>0,5</b>	<b>-29,0</b>	<b>334</b>	<b>5.455</b>
<b>Energia</b>	<b>4,6</b>	<b>13,1</b>	<b>-37,7</b>	<b>20,1</b>	<b>-18,5</b>	<b>-31,9</b>	<b>-3.816</b>	<b>-41.361</b>
<b>Totale al netto dell'energia</b>	<b>95,4</b>	<b>-2,4</b>	<b>-19,9</b>	<b>79,9</b>	<b>1,4</b>	<b>-19,5</b>	<b>3.692</b>	<b>37.252</b>
<b>TOTALE</b>	<b>100,0</b>	<b>-1,9</b>	<b>-20,7</b>	<b>100,0</b>	<b>-3,0</b>	<b>-22,0</b>	<b>-123</b>	<b>-4.109</b>

(a) Il valore delle quote è calcolato sul totale dei flussi di scambio con il resto del mondo per l'anno 2008 provvisorio

Nel 2009, rispetto all'anno precedente, per le esportazioni si registra una flessione in tutti i raggruppamenti, particolarmente rilevante per l'*energia*; anche le importazioni segnano riduzioni generalizzate, particolarmente significative per *energia, prodotti intermedi e beni strumentali*.

#### *Analisi per settore di attività economica*

Nel mese di dicembre 2009, considerando i principali settori, per le esportazioni si rilevano andamenti tendenziali negativi per *articoli di abbigliamento (anche in pelle e in pelliccia)* (meno 15,9 per cento), *macchinari e apparecchi n.c.a* (meno 14,2 per cento), *prodotti delle altre attività manifatturiere* (meno 9,9 per cento, all'interno dei quali i *mobili* registrano un meno 12 per cento), *altri prodotti della lavorazione dei minerali non metalliferi* (meno 8,3 per cento), *prodotti tessili* (meno 7,5 per cento) e *metalli di base e prodotti in metallo, esclusi macchine e impianti* (meno 4,3 per cento). Gli incrementi maggiori si registrano, invece, per *mezzi di trasporto* (più 25,5 per cento), *coke e prodotti petroliferi raffinati* (più 21,5 per cento), *sostanze e prodotti chimici* (più 12,1 per cento), *articoli farmaceutici, chimico-medicali e botanici* (più 8,6 per cento), *articoli in gomma e in materie plastiche* (più 7,1 per cento) e *prodotti alimentari, bevande e tabacco* (più 3,2 per cento). (Tabella 5).

Dal lato delle importazioni, tra i principali settori quelli che mostrano le maggiori flessioni sono: *gas naturale* (meno 50,8 per cento), *articoli in pelle (escluso abbigliamento) e simili* (meno 17,3 per cento), *macchinari e apparecchi n.c.a* (meno 17 per cento), *metalli di base e prodotti in metallo, esclusi macchine e impianti* (meno 11,3 per cento), *articoli di abbigliamento (anche in pelle e in pelliccia)* (meno 7,7 per cento) e *prodotti tessili* (meno 5,8 per cento). I maggiori incrementi si registrano per *coke e prodotti petroliferi raffinati* (più 40,6 per cento), *petrolio greggio* (più 16,7 per cento), *mezzi di trasporto* (più 16,5 per cento, 44 per cento per i soli *autoveicoli*), *sostanze e prodotti chimici* (più 12,4 per cento), *prodotti alimentari, bevande e tabacco e computer, apparecchi elettronici e ottici* (più 10 per cento per entrambi).

Nel corso dell'intero 2009, rispetto all'anno precedente, le esportazioni diminuiscono per tutti i settori a eccezione degli *articoli farmaceutici, chimico-medicali e botanici*. Tra i principali settori, i decrementi maggiori si registrano per: *coke e prodotti petroliferi raffinati, metalli di base e prodotti in metallo, esclusi macchine e impianti, mezzi di trasporto (soprattutto autoveicoli), prodotti tessili e macchinari e apparecchi n.c.a.*. All'importazione, considerando i principali settori, le flessioni più marcate nel 2009 riguardano: *metalli di base e prodotti in metallo, esclusi macchine e impianti, petrolio greggio, coke e prodotti petroliferi raffinati, macchinari e apparecchi n.c.a., gas naturale e sostanze e prodotti chimici*; incrementi si rilevano, invece, solo per *articoli farmaceutici, chimico-medicinali e botanici*.

Nel 2009, i maggiori saldi positivi si registrano per *macchinari ed apparecchi n.c.a., metalli di base e prodotti in metallo, esclusi macchine e impianti, apparecchi elettrici, mobili, articoli in pelle (escluso abbigliamento) e simili, altri prodotti della lavorazione di minerali non metalliferi, articoli in gomma e materie plastiche, coke e prodotti petroliferi raffinati, prodotti tessili e articoli di abbigliamento (anche in pelle e in pelliccia)*. I saldi negativi più elevati riguardano *petrolio greggio, gas naturale, autoveicoli e computer, apparecchi elettronici e ottici*.

Per quanto concerne i minerali energetici, nel 2009 le importazioni di *petrolio greggio* rappresentano l'8,2 per cento del totale dei flussi in entrata (il 10,6 per cento nel 2008), mentre le importazioni di *gas naturale* pesano per il 5,9 per cento (il 6 per cento nel 2008). Nel 2009 il saldo della bilancia commerciale al netto di *petrolio greggio e gas naturale* è positivo per 36,7 miliardi di euro, in diminuzione rispetto all'attivo di 49,9 miliardi di euro registrato nell'anno precedente.

**Tabella 5 - Esportazioni, importazioni e saldi della bilancia commerciale in complesso, per settore di attività economica. Dicembre 2009**

SETTORI DI ATTIVITÀ ECONOMICA	ESPORTAZIONI			IMPORTAZIONI			SALDI	
	QUO TE % (a)	VARIAZIONI %		QUO TE % (a)	VARIAZIONI %		MILIONI DI EURO	
		Dic.09 Dic.08	Gen-dic.09 Gen-dic.08		Dic.09 Dic.08	Gen-dic.09 Gen-dic.08	Dic.09	Gen-dic.09
A Prodotti dell'agricoltura, della silvicoltura e della pesca	1,4	-0,5	-13,2	2,8	-4,5	-10,4	-414	-5.010
B Prodotti dell'estrazione di minerali da cave e miniere	0,5	-3,6	-38,3	18,2	-22,8	-34,7	-3.951	-43.715
061 Petrolio greggio	0,2	-100,0	-70,8	10,6	16,7	-39,6	-2.386	-23.969
062 Gas naturale	0,2	27,4	-29,5	6,0	-50,8	-23,7	-1.319	-16.838
C Prodotti delle attività manifatturiere	95,0	-1,5	-20,7	75,1	3,3	-19,5	4.554	47.695
CA Prodotti alimentari, bevande e tabacco	5,6	3,2	-3,5	6,3	10,0	-6,3	-228	-2.468
CB Prodotti tessili, abbigliamento, pelli e accessori	11,1	-7,9	-18,9	6,5	-10,2	-11,8	908	11.173
13 Prodotti tessili	2,8	-7,5	-22,8	1,5	-5,8	-19,0	298	3.122
14 Articoli di abbigliamento (anche in pelle e in pelliccia)	4,6	-15,9	-17,7	3,0	-7,7	-5,6	148	3.075
15 Articoli in pelle (escluso abbigliamento) e simili	3,7	2,1	-17,5	2,0	-17,3	-15,7	462	4.976
CC Legno e prodotti in legno; carta e stampa	1,9	0,1	-13,2	2,6	7,2	-19,3	-165	-1.730
16 Legno e prodotti in legno e sughero (esclusi i mobili); articoli in paglia e materiali da intreccio	0,4	-5,7	-23,7	1,0	17,1	-24,3	-116	-1.562
17+18 Carta e prodotti in carta; prodotti della stampa e della riproduzione di supporti registrati	1,5	1,7	-10,2	1,6	2,9	-16,3	-49	-168
CD Coke e prodotti petroliferi raffinati	4,2	21,5	-38,3	2,2	40,6	-31,4	227	3.643
CE Sostanze e prodotti chimici	6,0	12,1	-19,3	8,4	12,4	-19,7	-501	-7.712
CF Articoli farmaceutici, chimico-medicinali e botanici	3,3	8,6	2,4	3,8	9,7	10,6	-270	-3.855
CG Articoli in gomma e materie plastiche, altri prodotti della lavorazione di minerali non metalliferi	6,1	-0,1	-18,8	2,9	5,8	-14,6	643	8.777
22 Articoli in gomma e materie plastiche	3,4	7,1	-17,5	1,9	8,3	-12,0	298	4.049
23 Altri prodotti della lavorazione di minerali non metalliferi	2,6	-8,3	-20,5	1,0	1,0	-19,8	345	4.728
CH Metalli di base e prodotti in metallo, esclusi macchine e impianti	12,3	-4,3	-28,6	11,7	-11,3	-44,3	645	7.505
CI Computer, apparecchi elettronici e ottici	3,0	-1,4	-14,3	6,4	10,0	-7,6	-1.079	-12.850
CJ Apparecchi elettrici	5,9	-2,3	-21,0	3,3	1,1	-17,7	633	6.762
CK Macchinari ed apparecchi n.c.a.	19,3	-14,2	-22,3	7,0	-17,0	-29,4	3.412	36.067
CL Mezzi di trasporto	10,8	25,5	-25,3	11,3	16,5	-18,6	-392	-5.317
291 Autoveicoli	4,0	2,3	-34,0	7,6	44,0	-16,2	-1.577	-14.346
CM Prodotti delle altre attività manifatturiere	5,6	-9,9	-18,7	2,5	-4,8	-8,0	722	7.700
310 Mobili	2,5	-12,0	-21,4	0,5	-8,2	-15,2	540	5.667
D Energia elettrica, gas, vapore e aria condizionata (c)	0,1	(b)	(b)	0,6	-34,6	26,1	-193	-2.404
E Prodotti delle attività di trattamento dei rifiuti e risanamento	0,3	107,9	-23,0	1,1	-7,9	-49,6	-120	-1.170
Altri prodotti n.c.a.	2,7	-18,8	-24,3	2,3	-3,8	-17,5	0	495
<b>TOTALE</b>	<b>100,0</b>	<b>-1,9</b>	<b>-20,7</b>	<b>100,0</b>	<b>-3,0</b>	<b>-22,0</b>	<b>-123</b>	<b>-4.109</b>

(a) Il valore delle quote è calcolato sul totale dei flussi di scambio con il resto del mondo per l'anno 2008 provvisorio

(b) Per la forte erraticità delle serie storiche le relative variazioni non sono riportate.

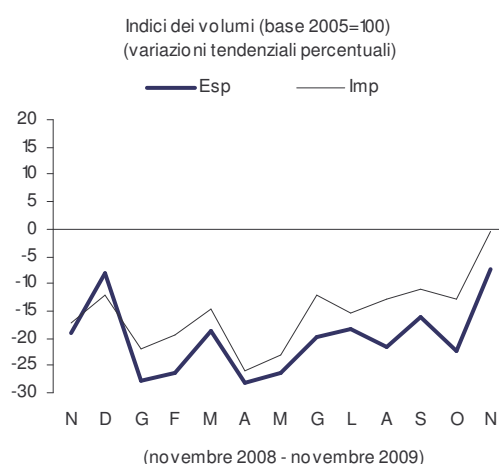
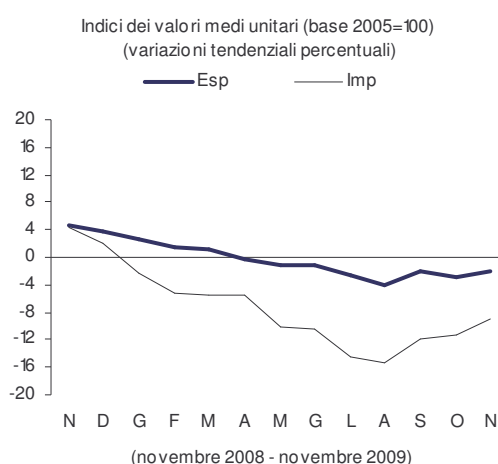
(c) I dati relativi a questo settore potrebbero subire una revisione a seguito degli effetti dovuti ai cambiamenti della normativa europea sugli scambi di energia elettrica in ambito comunitario.

## Indici dei valori medi unitari e scambi in volume. Novembre 2009

Con riferimento al mese di novembre, la riduzione tendenziale del valore delle esportazioni (meno 9 per cento) (vedi Tabella 9) è il risultato della diminuzione sia dei valori medi unitari (meno 1,9 per cento) sia dei volumi (meno 7,2 per cento). Dal lato delle importazioni, la riduzione tendenziale del valore (meno 9,3 per cento) è determinata soprattutto dalla riduzione dei volumi (meno 9 per cento), in un contesto di diminuzione contenuta dei valori medi unitari (meno 0,5 per cento).

**Tabella 6 - Indici dei valori medi unitari e dei volumi degli scambi con il resto del mondo, base 2005=100. Variazioni tendenziali percentuali. Novembre 2009**

	INDICI		VARIAZIONI %			
			Valori medi unitari		Volumi	
	Valori medi unitari	Volumi	Nov.09 Nov.08	Gen-nov.09 Gen-nov.08	Nov.09 Nov.08	Gen-nov.09 Gen-nov.08
Esportazioni	114,5	88,3	-1,9	-1,0	-7,2	-21,3
Importazioni	110,2	92,0	-9,0	-9,3	-0,5	-15,7



### Analisi per paese

L'analisi dell'andamento dei valori medi unitari dei prodotti esportati per aree geografiche e paesi di sbocco mostra, nel mese di novembre, una diminuzione tendenziale verso l'area comunitaria (meno 2,2 per cento), più intensa rispetto a quella verso i paesi extra-Ue (meno 1,6 per cento). Nei primi undici mesi dell'anno il confronto con lo stesso periodo del 2008 registra un calo per l'area Ue (meno 2,6 per cento) e una crescita per l'area extra-Ue (più 0,9 per cento).

Il quadro dei paesi Ue mostra, per il mese di novembre, diminuzioni dei valori medi unitari nei confronti dei maggiori partner, tra cui si segnalano l'*Austria* (meno 5,4 per cento), la *Spagna* (meno 5 per cento) e il *Regno Unito* (meno 2,3 per cento).

Con riferimento ai paesi extra-Ue, le diminuzioni più marcate si registrano per l'*India* (meno 4,6 per cento), il *Messico* (meno 4,1 per cento), gli *Stati Uniti* (meno 3,8 per cento) e la *Cina* (meno 3,7 per cento), mentre gli incrementi più elevati interessano il *Sudafrica* (più 4,6 per cento), la *Svizzera* (più 3,7 per cento) e i paesi *OPEC* (più 2,5 per cento).

Dal lato delle importazioni, la riduzione dei valori medi unitari dei prodotti acquistati dai paesi comunitari (meno 3,8 per cento) è nettamente più contenuta di quella relativa all'area extra-Ue (meno 14,4 per cento).

Riguardo all'area-Ue, dinamiche negative consistenti si rilevano per l'*Austria* (meno 9,4 per cento) e per il *Regno Unito* (meno 6,2 per cento); per l'area extra-Ue si riscontra una contrazione dei valori medi unitari particolarmente rilevante per la *Russia* (meno 27,8 per cento), per il *Brasile* (meno 20,4 per cento), i paesi *Mercosur* (meno 20 per cento), i paesi *OPEC* (meno 15,2 per cento), i paesi *EDA* (meno 14,6 per cento) e la *Cina* (meno 14,4 per cento), mentre la dinamica è positiva solamente per il *Giappone* (più 3,3 per cento) e per il *Messico* (più 1,9 per cento).

I volumi esportati risultano a novembre in flessione per entrambe le aree geografiche. Tale flessione, tuttavia, è nettamente inferiore a quella registrata nei primi undici mesi dell'anno.

Dal lato delle importazioni, a novembre si registra un aumento dei volumi per i paesi Ue (più 2,1 per cento) a fronte della diminuzione del 17,6 per cento riscontrata sull'intero periodo. Per i flussi di importazione verso i paesi extra-Ue si rileva invece una riduzione del 4,9 per cento, più contenuta rispetto a quanto registrato complessivamente nei primi undici mesi dell'anno (meno 14,5 per cento).

**Tabella 7 - Indici dei valori medi unitari e dei volumi importati ed esportati per Ue, extra Ue e per principali paesi. Base 2005=100. Variazioni tendenziali percentuali. Novembre 2009**

UE, EXTRA UE E PRINCIPALI PAESI	VALORI MEDI UNITARI				VOLUMI			
	ESPORTAZIONI		IMPORTAZIONI		ESPORTAZIONI		IMPORTAZIONI	
	Nov.09 Nov.08	Gen-nov.09 Gen-nov.08	Nov.09 Nov.08	Gen-nov.09 Gen-nov.08	Nov.09 Nov.08	Gen-nov.09 Gen-nov.08	Nov.09 Nov.08	Gen-nov.09 Gen-nov.08
<b>Paesi UE:</b>	-2,2	-2,6	-3,8	-2,6	-6,0	-22,1	2,1	-17,6
Uem	-2,2	-3,0	-3,6	-2,7	-3,4	-20,6	1,2	-18,1
<i>Austria</i>	-5,4	-4,7	-9,4	-6,9	-8,8	-18,1	5,8	-16,2
<i>Francia</i>	-1,8	-0,8	0,0	-1,7	-0,9	-19,3	3,5	-20,5
<i>Germania</i>	-0,6	-0,3	-2,2	-1,5	-8,6	-22,5	-0,9	-19,5
<i>Spagna</i>	-5,0	-10,0	-3,6	-3,7	-2,0	-25,6	13,5	-13,7
Polonia	-0,8	-0,6	-1,7	-0,5	-9,7	-18,4	20,6	-2,9
Regno Unito	-2,3	-0,4	-6,2	-0,4	-9,5	-24,1	2,9	-20,6
<b>Paesi extra UE:</b>	-1,6	0,9	-14,4	-15,7	-8,8	-20,0	-4,9	-14,5
Paesi Europei non Ue	-0,3	-0,4	-19,0	-13,8	-9,4	-24,1	11,6	-8,8
<i>Russia</i>	-3,1	3,1	-27,8	-23,2	-28,4	-40,3	28,5	-3,5
<i>Svizzera</i>	3,7	1,8	-2,5	2,2	-5,0	-9,2	3,2	-9,4
<i>Turchia</i>	0,6	-4,5	-1,9	-5,4	17,3	-24,8	-0,9	-18,7
Africa settentrionale	0,8	-7,8	-22,4	-27,8	-3,7	-5,5	-12,0	-11,8
Altri paesi africani	0,1	-0,4	-9,2	-20,9	5,7	-2,3	-7,7	-24,7
<i>Sudafrica</i>	4,6	4,7	-5,5	-8,5	-20,5	-31,4	14,3	-33,5
America settentrionale	-2,8	3,4	-6,4	2,4	-21,0	-27,8	-18,6	-23,3
<i>Stati Uniti</i>	-3,8	3,3	-4,6	3,1	-21,0	-28,2	-20,7	-21,9
America centro-meridionale	-4,6	2,2	-9,3	-7,1	-9,5	-29,9	-23,2	-27,5
<i>Brasile</i>	-0,2	4,2	-20,4	-3,4	6,4	-25,6	-28,8	-36,9
<i>Messico</i>	-4,1	-7,7	1,9	1,2	-24,8	-33,3	-11,8	-16,7
Medio Oriente	-1,8	2,5	-1,2	-36,3	-11,4	-20,4	7,0	-5,7
Altri paesi asiatici	-2,1	5,7	-10,4	-2,2	2,1	-11,2	-12,7	-20,2
<i>Cina</i>	-3,7	7,3	-14,4	2,3	12,8	-5,2	-14,8	-19,8
<i>Corea del Sud</i>	-0,8	-0,1	-13,9	-10,7	-6,7	-16,8	-10,0	-26,5
<i>Giappone</i>	-1,1	7,0	3,3	8,0	-22,9	-17,6	-24,7	-28,0
<i>India</i>	-4,6	4,0	-11,9	-4,6	28,6	-16,8	14,1	-13,0
Oceania e altri territori	2,6	5,1	-37,0	-1,3	-13,8	-27,2	25,3	-36,5
OPEC	2,5	0,1	-15,2	-31,5	-15,6	-16,1	-15,2	-16,4
Mercosur	0,1	5,1	-20,0	-5,6	-6,2	-26,5	-21,1	-27,8
EDA	-2,1	3,6	-14,6	-5,7	0,3	-18,0	-11,1	-25,7
ASEAN	0,0	8,9	-13,5	-4,0	1,8	-17,9	-6,9	-13,5
<b>Mondo</b>	<b>-1,9</b>	<b>-1,0</b>	<b>-9,0</b>	<b>-9,3</b>	<b>-7,2</b>	<b>-21,3</b>	<b>-0,5</b>	<b>-15,7</b>

**Tabella 8 - Indici dei valori medi unitari e dei volumi importati ed esportati per raggruppamenti principali per tipologia di beni. Base 2005=100. Variazioni tendenziali percentuali. Novembre 2009.**

RAGGRUPPAMENTI PRINCIPALI PER TIPOLOGIA DI BENI	VALORI MEDI UNITARI				VOLUMI			
	ESPORTAZIONI		IMPORTAZIONI		ESPORTAZIONI		IMPORTAZIONI	
	Nov.09 Nov.08	Gen-nov.09 Gen-nov.08	Nov.09 Nov.08	Gen-nov.09 Gen-nov.08	Nov.09 Nov.08	Gen-nov.09 Gen-nov.08	Nov.09 Nov.08	Gen-nov.09 Gen-nov.08
<b>Beni di consumo</b>	1,6	2,1	-1,8	0,7	-6,8	-15,8	3,1	-6,5
- <i>durevoli</i>	0,8	2,5	-1,7	0,1	-16,6	-24,9	9,4	-9,1
- <i>non durevoli</i>	2,0	2,0	-1,9	0,8	-3,5	-12,9	2,0	-6,1
<b>Beni strumentali</b>	0,5	5,0	-0,9	3,3	-16,2	-26,8	-4,4	-24,1
<b>Prodotti intermedi</b>	-5,8	-3,1	-10,0	-7,9	-1,9	-22,7	-3,3	-25,4
<b>Energia</b>	-10,3	-35,2	-20,6	-29,5	31,9	-8,2	-1,8	-5,4
<b>Totale al netto dell'energia</b>	-1,2	1,5	-4,8	-1,7	-8,8	-22,3	-1,7	-19,6
<b>TOTALE</b>	-1,9	-1,0	-9,0	-9,3	-7,2	-21,3	-0,5	-15,7

*Analisi per  
raggruppamenti  
principali per tipologia  
di beni*

L'esame degli andamenti per raggruppamenti principali per tipologia di beni segnala come, nel mese di novembre 2009, riduzioni tendenziali dei valori medi unitari delle esportazioni abbiano interessato l'*energia* (meno 10,3 per cento) e i *prodotti intermedi* (meno 5,8 per cento), mentre si è registrato un aumento per i *beni di consumo* (più 1,6 per cento) e in particolare per i *beni di consumo non durevoli* (più 2 per cento). Dal lato delle importazioni, le riduzioni tendenziali più consistenti hanno riguardato l'*energia* (meno 20,6 per cento), i *prodotti intermedi* (meno 10 per cento) e i *beni di consumo* (meno 1,8 per cento). Al netto dei prodotti energetici, i valori medi unitari sono diminuiti dell'1,2 per cento per le esportazioni e del 4,8 per cento per le importazioni.

L'analisi dell'andamento dei volumi esportati ed importati per raggruppamenti principali per tipologia di beni segnala un andamento negativo in tutti i principali settori, ad esclusione dell'*energia* (più 31,9 per cento) all'esportazione e dei *beni di consumo* (più 3,1 per cento) all'importazione, in particolare dei *beni di consumo durevoli* (più 9,4 per cento). Anche al netto dell'*energia* i volumi hanno registrato una flessione sia per le esportazioni (meno 8,8 per cento) sia per le importazioni (meno 1,7 per cento), anche se inferiori a quelle registrate nei primi undici mesi dell'anno, confrontati con quelli dell'analogo periodo dell'anno precedente (meno 22,3 per cento per le esportazioni e meno 19,6 per cento per le importazioni).