

Commercio con l'estero

Maggio 2010



Istituto
nazionale
di statistica

COMUNICATO STAMPA

Con questo comunicato vengono diffusi i dati dell'interscambio con l'estero e i numeri indici dei valori medi unitari e dei volumi in base 2005=100, relativi al mese di maggio 2010. I risultati della stima preliminare dei flussi da e verso i paesi extra Ue per il mese di giugno 2010 saranno diffusi il 20 luglio p.v.

Nel mese di maggio 2010 le esportazioni aumentano del 17 per cento rispetto allo stesso mese dell'anno precedente, con andamenti più dinamici per il mercato comunitario (più 17,9 per cento) rispetto a quello esterno all'Unione (più 15,8 per cento). Le importazioni registrano un incremento del 31,1 per cento, derivante da una crescita del 35,5 per cento dei flussi dai paesi extra Ue e da un aumento del 27,8 per cento di quelli provenienti dai paesi comunitari. A maggio 2010 il saldo commerciale risulta negativo per 1.957 milioni di euro, in peggioramento rispetto all'avanzo di 1.110 milioni di euro dello stesso mese dell'anno precedente.

Le dinamiche congiunturali dei flussi, misurate dai dati destagionalizzati, evidenziano a maggio 2010, rispetto al mese precedente, un incremento dell'1,1 per cento per le esportazioni (più 0,8 per cento per i paesi Ue e più 1,4 per cento per i paesi extra-Ue) e un aumento del 4,4 per cento per le importazioni (più 5,4 per cento per i paesi Ue e più 3,2 per cento per quelli extra-Ue). Negli ultimi tre mesi, rispetto al trimestre precedente, le esportazioni crescono del 5,4 per cento e le importazioni dell'8,7 per cento, con andamenti più dinamici per i paesi extra Ue.

Nel periodo gennaio-maggio 2010, rispetto al corrispondente periodo del 2009, le esportazioni sono aumentate del 10,5 per cento, con dinamiche pressoché identiche per i paesi Ue e per quelli non comunitari e le importazioni del 16,1 per cento (più 18,5 per cento per l'area extra Ue e più 14,2 per cento per quella Ue). Nei primi cinque mesi dell'anno il deficit commerciale, pari a 11,2 miliardi di euro, è più ampio di quello del corrispondente periodo del 2009 (3,9 miliardi di euro).

Nei primi cinque mesi del 2010 l'aumento del valore delle esportazioni rispetto allo stesso periodo del 2009 è determinato da una crescita dei volumi (più 6,8 per cento), molto più intensa di quella dei valori medi unitari (più 3,4 per cento). Anche dal lato delle importazioni i volumi registrano incrementi maggiori di quelli dei valori medi unitari (rispettivamente più 8,9 per cento e più 6,5 per cento).

Tabella 1 - Esportazioni, importazioni e saldi della bilancia commerciale. Maggio 2010 (a)

	DATI GREZZI				DATI DESTAGIONALIZZATI		
	MILIONI DI EURO		VARIAZIONI %		MILIONI DI EURO	VARIAZIONI %	
	Mag.2010	Gen-mag.10	Mag.10 Mag.09	Gen-mag.10 Gen-mag.09	Mag.2010	Mag.10 Apr.10	Mar.-Mag.10 Dic.09-Feb.10
MONDO							
Esportazioni	28.268	131.255	17,0	10,5	27.064	1,1	5,4
Importazioni	30.225	142.474	31,1	16,1	29.785	4,4	8,7
Saldi	-1.957	-11.219			-2.721		
PAESI UE							
Esportazioni	16.232	76.933	17,9	10,5	15.464	0,8	5,2
Importazioni	16.772	79.000	27,8	14,2	16.490	5,4	5,8
Saldi	-540	-2.067			-1.026		
PAESI EXTRA UE							
Esportazioni	12.036	54.322	15,8	10,4	11.600	1,4	5,8
Importazioni	13.453	63.473	35,5	18,5	13.295	3,2	12,5
Saldi	-1.417	-9.151			-1.695		

(a) I dati provvisori di maggio del commercio con i paesi extra Ue sono stati diffusi con la stima preliminare del 21 giugno 2010.

Statistiche sul commercio con l'estero.
Per informazioni e dati di dettaglio sul commercio con l'estero si rimanda alla banca dati on line COEWEB (www.coeweb.istat.it)

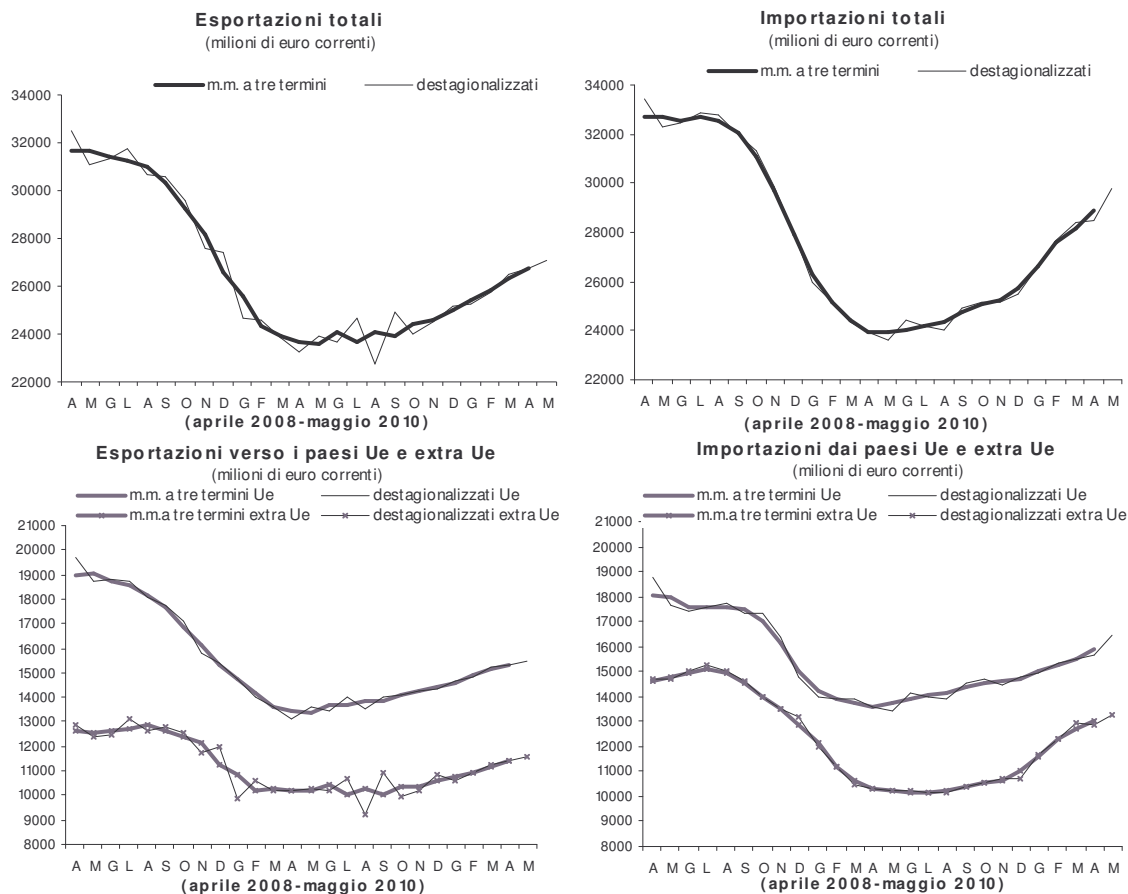
In conformità con i requisiti del programma SDDS del Fondo monetario internazionale, l'Istat diffonde un calendario annuale dei comunicati stampa tramite il sito Internet dell'Istituto e il sito SDDS (<http://dsdd.imf.org>)

**Direzione centrale
comunicazione ed editoria**
Tel.+39 06 4673.2243-2244

Centro diffusione dati
Tel.+39 06 4673.3105

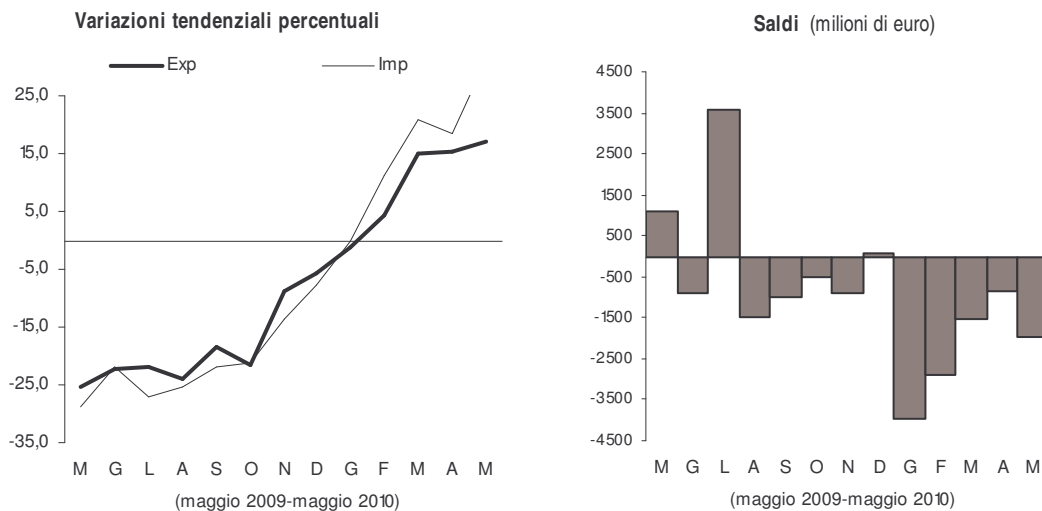
Informazioni e chiarimenti:
Statistiche sul commercio con l'estero
Via C. Balbo, 16 - 00184 Roma
Carmela Pascucci tel.+39 06 4673.2569
Roberta Landini tel.+39 06 4673.2559

Prossimo comunicato 12 Agosto 2010



Gli scambi commerciali in valore

Nel mese di maggio 2010 si rileva un andamento tendenziale ampiamente positivo per entrambi i flussi commerciali con il resto del mondo, con un incremento maggiore per le importazioni rispetto alle esportazioni e un peggioramento del disavanzo commerciale rispetto al corrispondente mese dell'anno precedente.



Analisi per raggruppamenti principali per tipologia di beni

A maggio 2010 si registrano, per le esportazioni, andamenti tendenziali positivi per tutti i raggruppamenti principali per tipologia di beni, con aumenti superiori alla media per *energia* (più 49,4 per cento), *prodotti intermedi* (più 23,6 per cento), *beni di consumo durevoli* (più 23,2 per cento) e *beni di consumo non durevoli* (più 18,2 per cento), (tabella 2). Anche per le importazioni le tendenze sono positive per tutti i raggruppamenti, con andamenti superiori alla media per *prodotti intermedi* (più 52,5 per cento) ed *energia* (più 37,1 per cento).

Al netto dell'energia, le esportazioni aumentano del 15,9 per cento, mentre le importazioni del 29,9 per cento.

Nel periodo gennaio-maggio 2010, rispetto allo stesso periodo del 2009, sia le esportazioni sia le importazioni aumentano per tutti i raggruppamenti, con andamenti particolarmente positivi per *energia* e *prodotti intermedi*.

Tabella 2 - Esportazioni, importazioni e saldi della bilancia commerciale, per raggruppamenti principali per tipologia di beni. Maggio 2010

RAGGRUPPAMENTI PRINCIPALI PER TIPOLOGIA DI BENI	ESPORTAZIONI			IMPORTAZIONI			SALDI	
	QUO- TE % (*)	VARIAZIONI %		QUO- TE % (*)	VARIAZIONI %		MILIONI DI EURO	
		Mag.10 Mag.09	Gen-mag.10 Gen-mag.09		Mag.10 Mag.09	Gen-mag.10 Gen-mag.09	Mag.2010	Gen-mag.10
Beni di consumo	30,2	19,4	7,7	27,7	15,9	6,8	464	2.315
- <i>durevoli</i>	6,6	23,2	6,4	3,7	30,7	16,9	780	3.241
- <i>non durevoli</i>	23,6	18,2	8,1	24,0	13,4	5,3	-317	-926
Beni strumentali	33,5	6,2	5,5	24,4	18,1	10,9	2.480	8.922
Prodotti intermedi	32,7	23,6	13,6	30,4	52,5	25,1	-745	-1.452
Energia	3,5	49,4	56,1	17,6	37,1	22,2	-4.156	-21.004
Totale al netto dell'energia	96,5	15,9	8,9	82,4	29,9	14,7	2.198	9.785
TOTALE	100,0	17,0	10,5	100,0	31,1	16,1	-1.957	-11.219

(a) Il valore delle quote è calcolato sul totale dei flussi di scambio con il resto del mondo per l'anno 2009 rettificato.

Analisi per settore di attività economica

Nel mese di maggio 2010 tutti i settori più rilevanti all'esportazione - ad eccezione dei mezzi di trasporto (meno 1,3 per cento, all'interno dei quali però gli autoveicoli registrano un più 30,7 per cento) - registrano andamenti tendenziali positivi, particolarmente intensi per *coke e prodotti petroliferi raffinati* (più 44,2 per cento), *computer, apparecchi elettronici e ottici* (più 32,3 per cento), *sostanze e prodotti chimici* (più 30,6 per cento), *articoli farmaceutici, chimico-medicinali e botanici* (più 30,4 per cento), *articoli in pelle (escluso abbigliamento) e simili* (più 26,6 per cento), *metalli di base e prodotti in metallo, esclusi macchine e impianti* (più 26,1 per cento) e *prodotti dell'agricoltura, della silvicoltura e della pesca* (più 25 per cento). I *macchinari ed apparecchi n.c.a.*, che rappresentano il maggiore settore per le esportazioni, mostrano un incremento inferiore alla media nazionale (più 11,3 per cento) (tabella 3).

Dal lato delle importazioni, tutti i settori registrano incrementi, considerando i principali, particolarmente intensi risultano quelli di *coke e prodotti petroliferi raffinati* (più 91,2 per cento), *metalli di base e prodotti in metallo, esclusi macchine e impianti* (più 74,4 per cento), *computer, apparecchi elettronici e ottici* (più 39 per cento), *sostanze e prodotti chimici* (più 38,3 per cento), *petrolio greggio* (più 37,5 per cento) e *prodotti tessili* (più 37,1 per cento).

Nel periodo gennaio-maggio 2010, rispetto al corrispondente periodo dell'anno precedente, i maggiori incrementi delle esportazioni si rilevano per *coke e prodotti petroliferi raffinati, sostanze e prodotti chimici, articoli farmaceutici, chimico-medicali e botanici, articoli in gomma e materie plastiche e computer, apparecchi elettronici e ottici*. All'importazione, considerando i principali settori, i maggiori incrementi riguardano *petrolio greggio, coke e prodotti petroliferi raffinati, metalli di base e prodotti in metallo, esclusi macchine e impianti e sostanze e prodotti chimici*.

Nei primi cinque mesi del 2010, i maggiori saldi positivi si registrano per *macchinari ed apparecchi n.c.a., apparecchi elettrici, mobili, articoli in pelle (escluso abbigliamento) e simili, altri prodotti della lavorazione di minerali non metalliferi, coke e prodotti petroliferi raffinati, articoli in gomma e materie plastiche e metalli di base e prodotti in metallo*. I saldi negativi più elevati riguardano *petrolio greggio, gas naturale, autoveicoli, computer, apparecchi elettronici e ottici e sostanze e prodotti chimici*.

Tabella 3 - Esportazioni, importazioni e saldi della bilancia commerciale, per settore di attività economica. Maggio 2010

SETTORI DI ATTIVITÀ ECONOMICA	ESPORTAZIONI			IMPORTAZIONI			SALDI	
	QUO	VARIAZIONI %		QUO	VARIAZIONI %		MILIONI DI EURO	
	TE % (a)	Mag.10 Mag.09	Gen-mag.10 Gen-mag.09	TE % (a)	Mag.10 Mag.09	Gen-mag.10 Gen-mag.09	Mag.2010	Gen-mag.10
A Prodotti dell'agricoltura, della silvicoltura e della pesca	1,6	25,0	14,2	3,3	10,7	3,9	-526	-2.056
B Prodotti dell'estrazione di minerali da cave e miniere	0,4	47,9	25,7	15,2	32,3	20,6	-4.310	-22.459
061 Petrolio greggio	0,1	22,1	-27,9	8,1	37,5	57,9	-2.618	-12.824
062 Gas naturale	0,1	81,1	31,7	5,9	17,9	-9,9	-1.406	-8.203
C Prodotti delle attività manifatturiere	95,1	17,3	11,0	77,6	31,4	16,5	3.526	15.270
CA Prodotti alimentari, bevande e tabacco	6,9	10,0	8,0	7,6	15,6	7,7	-279	-1.313
CB Prodotti tessili, abbigliamento, pelli e accessori	11,3	15,1	3,0	7,4	18,4	4,9	901	4.606
13 Prodotti tessili	2,7	12,3	8,7	1,6	37,1	16,0	343	1.210
14 Articoli di abbigliamento (anche in pelle e in pelliccia)	4,8	6,8	-5,8	3,7	4,6	-3,8	131	1.179
15 Articoli in pelle (escluso abbigliamento) e simili	3,9	26,6	9,7	2,1	23,5	10,8	427	2.217
CC Legno e prodotti in legno; carta e stampa	2,1	19,0	11,4	2,7	27,5	16,8	-247	-1.065
16 Legno e prodotti in legno e sughero (esclusi i mobili); articoli in paglia e materiali da intreccio	0,4	23,2	12,5	0,9	26,9	18,4	-178	-800
17+18 Carta e prodotti in carta; prodotti della stampa e della riproduzione di supporti registrati	1,7	18,0	11,1	1,7	27,8	16,0	-69	-265
CD Coke e prodotti petroliferi raffinati	3,2	44,2	59,6	2,0	91,2	53,4	237	1.933
CE Sostanze e prodotti chimici	6,1	30,6	29,0	8,7	38,3	24,3	-805	-3.715
CF Articoli farmaceutici, chimico-medicinali e botanici	4,2	30,4	16,8	5,5	13,8	7,1	-270	-1.574
CG Articoli in gomma e materie plastiche, altri prodotti della lavorazione di minerali non metalliferi	6,2	19,5	11,8	3,1	30,1	15,6	861	3.805
22 Articoli in gomma e materie plastiche	3,6	22,4	15,9	2,2	31,7	17,3	395	1.856
23 Altri prodotti della lavorazione di minerali non metalliferi	2,6	15,8	6,2	1,0	26,5	12,0	466	1.949
CH Metalli di base e prodotti in metallo, esclusi macchine e impianti	11,1	26,1	11,4	8,3	74,4	36,0	220	1.387
CI Computer, apparecchi elettronici e ottici	3,3	32,3	15,0	7,6	39,0	19,2	-1.377	-6.195
CJ Apparecchi elettrici	5,9	24,7	7,5	3,5	36,6	14,9	609	2.629
CK Macchinari ed apparecchi n.c.a.	18,9	11,3	2,2	6,4	30,1	6,5	3.085	14.622
CL Mezzi di trasporto	10,1	-1,3	12,7	11,9	12,0	15,6	-136	-3.148
291 Autoveicoli	3,4	30,7	13,2	8,3	0,2	16,6	-883	-6.541
CM Prodotti delle altre attività manifatturiere	5,7	17,4	9,5	3,0	24,3	10,1	726	3.299
310 Mobili	2,5	7,6	1,8	0,5	15,5	2,9	495	2.324
D Energia elettrica, gas, vapore e aria condizionata (c)	0,1	(b)	(b)	1,0	35,4	-1,5	-249	-1.114
E Prodotti delle attività di trattamento dei rifiuti e risanamento	0,3	51,4	101,4	0,7	164,0	49,0	-247	-628
Altri prodotti n.c.a.	2,6	-15,6	-25,4	2,4	12,3	-13,0	-151	-233
TOTALE	100,0	17,0	10,5	100,0	31,1	16,1	-1.957	-11.219

(a) Il valore delle quote è calcolato sul totale dei flussi di scambio con il resto del mondo per l'anno 2009 rettificato.

(b) Per la forte erraticità delle serie storiche le relative variazioni non sono riportate.

(c) I dati relativi a questo settore potrebbero subire una revisione a seguito degli effetti dovuti ai cambiamenti della normativa europea sugli scambi di energia elettrica in ambito comunitario.

Per quanto concerne i minerali energetici, nel periodo gennaio-maggio 2010 le importazioni di *petrolio greggio* rappresentano il 9 per cento del totale dei flussi in entrata (il 6,6 per cento nel corrispondente periodo del 2009), mentre le importazioni di *gas naturale* pesano il 5,9 per cento (il 7,6 per cento nello stesso periodo del 2009). Nello stesso periodo il saldo della bilancia commerciale al netto di *petrolio greggio* e *gas naturale* risulta positivo per 9,8 miliardi di euro, in diminuzione rispetto al saldo di 13,3 miliardi di euro registrato nello stesso periodo dell'anno precedente.

Analisi per area e paese

Nel mese di maggio 2010 la dinamica tendenziale delle esportazioni è positiva verso entrambe le aree di sbocco, seppur con una dinamica leggermente più vivace per i paesi Ue (più 17,9 per cento) rispetto ai paesi esterni all'area (più 15,8 per cento). Le esportazioni aumentano verso tutti i maggiori partner comunitari, con incrementi particolarmente significativi per *Germania* (più 28,5 per cento), *Spagna* (più 28,2 per cento), *Francia* (più 25,6 per cento), *Paesi Bassi* (più 22,3 per cento) e *Austria* (più 20,1 per cento). Fra i principali partner extra-Ue i maggiori incrementi si rilevano per: paesi *Mercosur* (più 58,3 per cento), *Turchia* (più 46,4 per cento), *Svizzera* (più 26,2 per cento), *India* (più 20 per cento), *Giappone* (più 18,6 per cento), *Stati Uniti* (più 17,8 per cento) e *Cina* (più 16,6 per cento); i paesi *OPEC*, registrano, invece, una flessione (meno 7,6 per cento).

Tabella 4 - Esportazioni, importazioni e saldi della bilancia commerciale per paesi e aree geografiche e geoeconomiche. Maggio 2010

PAESI E AREE GEOECONOMICHE	ESPORTAZIONI			IMPORTAZIONI			SALDI	
	QUO- TE % (a)	VARIAZIONI %		QUO- TE % (a)	VARIAZIONI %		MILIONI DI EURO	
		Mag.10 Mag.09	Gen-mag.10 Gen-mag.09		Mag.10 Mag.09	Gen-mag.10 Gen-mag.09	Mag.2010	Gen-mag.10
Paesi UE:	57,4	17,9	10,5	57,2	27,8	14,2	-540	-2.067
Uem	43,9	17,5	9,9	46,1	29,1	14,1	-1.121	-4.725
<i>Austria</i>	2,4	20,1	7,3	2,3	33,8	18,5	-75	-302
<i>Belgio</i>	2,8	11,1	4,6	4,1	34,1	12,2	-454	-1.677
<i>Francia</i>	11,6	25,6	11,4	8,8	24,3	14,2	967	3.761
<i>Germania</i>	12,7	28,5	11,1	16,7	29,1	12,5	-1.129	-5.403
<i>Paesi Bassi</i>	2,4	22,3	15,7	5,6	35,4	15,9	-957	-4.439
<i>Spagna</i>	5,7	28,2	19,0	4,3	30,1	24,9	201	1.521
Polonia	2,7	12,8	1,6	2,3	14,4	11,3	33	327
Regno Unito	5,1	8,7	17,1	3,3	30,0	9,8	480	2.569
Paesi extra UE:	42,6	15,8	10,4	42,8	35,5	18,5	-1.417	-9.152
Paesi Europei non Ue	11,7	18,4	10,2	11,3	19,1	12,9	-10	-702
<i>Russia</i>	2,2	11,6	2,2	4,1	6,9	18,3	-568	-3.066
<i>Svizzera</i>	4,7	26,2	8,7	3,5	15,3	2,8	336	1.343
<i>Turchia</i>	1,9	46,4	51,1	1,5	26,3	27,4	251	802
Africa settentrionale	4,0	9,0	8,4	6,8	33,0	9,7	-939	-4.984
Altri paesi africani	1,6	28,2	-4,1	1,5	40,7	33,3	-71	-516
America settentrionale	6,6	16,9	9,1	3,6	27,7	5,3	987	3.635
<i>Stati Uniti</i>	5,9	17,8	9,1	3,2	28,9	5,5	907	3.302
America centro- meridionale	3,1	44,2	24,0	2,5	36,3	17,6	159	383
Medio Oriente	5,2	-4,0	0,7	4,1	115,5	79,8	-535	-1.428
Altri paesi asiatici	8,8	15,3	16,4	12,5	32,6	15,2	-1.347	-6.881
<i>Cina</i>	2,3	16,6	21,1	6,5	40,6	15,2	-1.266	-6.187
<i>Giappone</i>	1,3	18,6	0,6	1,3	3,8	-2,7	-72	-296
<i>India</i>	0,9	20,0	19,8	1,0	36,0	18,3	-21	-289
Oceania e altri territori	1,6	18,6	12,8	0,5	11,1	-3,3	337	1.341
OPEC	6,1	-7,6	-4,8	8,4	63,1	27,4	-1.448	-6.164
Mercosur	1,2	58,3	51,5	1,3	35,8	5,9	-21	67
EDA	3,0	10,7	21,8	1,9	48,6	19,6	128	1.152
ASEAN	1,5	9,5	20,7	1,5	31,7	9,5	-39	-259
Mondo	100,0	17,0	10,5	100,0	31,1	16,1	-1.957	-11.219

(a) Il valore delle quote è calcolato sul totale dei flussi di scambio con il resto del mondo per l'anno 2009 rettificato.

(b) Nelle esportazioni sono comprese le provviste di bordo non distinguibili per i singoli paesi.

Dal lato delle importazioni i flussi dai paesi comunitari sono in crescita del 27,8 per cento e quelli dal mercato extra-comunitario del 35,5 per cento. Per i primi, andamenti particolarmente positivi si rilevano per *Paesi Bassi* (più 35,4 per cento), *Belgio* (più 34,1 per cento) e *Austria* (più 33,8 per cento). Le importazioni dai nostri principali partner *Germania* e *Francia* (registrano rispettivamente incrementi del 29,1 e del 24,3 per cento). Fra i principali paesi extra-Ue incrementi rilevanti si evidenziano per paesi *OPEC* (più 63,1 per cento), *paesi EDA* (più 48,6 per cento), *Cina* (più 40,6 per cento), *India* (più 36 per cento) e *paesi Mercosur* (più 35,8 per cento).

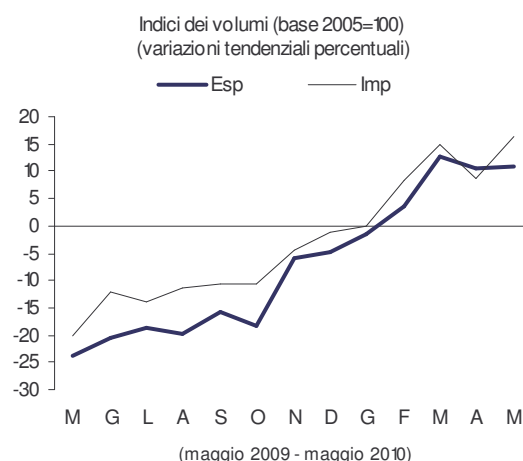
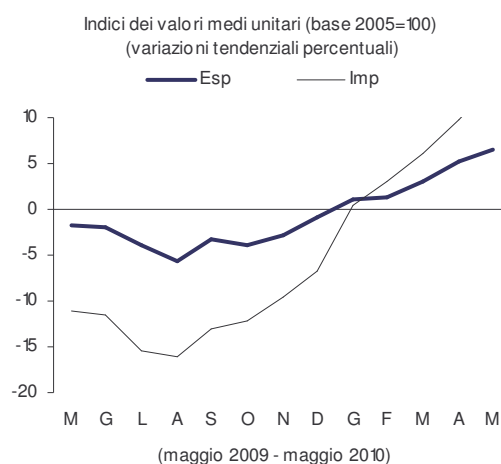
Nei primi cinque mesi del 2010 i maggiori incrementi riguardano le esportazioni verso *Spagna* e *Regno Unito*, per quanto riguarda i paesi Ue, e paesi *Mercosur* e *Turchia*, per quanto riguarda il mercato extra-Ue; i paesi *OPEC* invece registrano flessioni. Dal lato delle importazioni, gli incrementi maggiori si registrano da *Spagna* e *Austria*, per i paesi Ue, e da *Turchia* e paesi *OPEC* per i paesi non comunitari; mentre decrementi si registrano dal *Giappone*.

Indici dei valori medi unitari e scambi in volume

Con riferimento al mese di maggio 2010, l'aumento tendenziale del valore delle esportazioni è la risultante di una crescita del 10,8 per cento dei volumi (più 11,2 per cento sul mercato Ue e più 9,9 per cento all'esterno dell'area) e del 6,5 per cento dei valori medi unitari (più 7,5 per cento per i paesi Ue e 5,4 per cento sul mercato extra Ue). Dal lato delle importazioni, l'incremento tendenziale del valore deriva da un aumento del 16,2 per cento per i volumi (più 21,2 e più 11,4 per cento rispettivamente dal mercato Ue ed extra Ue) e del 13,7 per cento per i valori medi unitari (più 6,9 per cento per i paesi Ue e più 21,7 dai paesi extra Ue).

Tabella 5 - Indici dei valori medi unitari e dei volumi degli scambi con il resto del mondo, base 2005=100. Variazioni tendenziali percentuali. Maggio 2010

	INDICI		VARIAZIONI %			
	Valori medi unitari	Volumi	Valori medi unitari		Volumi	
	Maggio 2010	Maggio 2010	Mag.10 Mag.09	Gen-mag.10 Gen-mag.09	Mag.10 Mag.09	Gen-mag.10 Gen-mag.09
MONDO						
Esportazioni	121,1	94,5	6,5	3,4	10,8	6,8
Importazioni	123,3	96,0	13,7	6,5	16,2	8,9
PAESI UE						
Esportazioni	118,1	91,5	7,5	4,1	11,2	6,2
Importazioni	114,1	97,4	6,9	3,5	21,2	10,4
PAESI EXTRA UE						
Esportazioni	125,7	98,8	5,4	2,6	9,9	7,5
Importazioni	134,8	95,5	21,7	9,9	11,4	7,8



Nel mese di maggio, si registra una dinamica più vivace sia per i valori medi unitari sia per i volumi per entrambi i flussi rispetto a quella del periodo gennaio-maggio 2010.

Tabella 6 - Indici dei valori medi unitari e dei volumi importati ed esportati per raggruppamenti principali per tipologia di beni. Base 2005=100. Variazioni tendenziali percentuali. Maggio 2010.

RAGGRUPPAMENTI PRINCIPALI PER TIPOLOGIA DI BENI	VALORI MEDI UNITARI				VOLUMI			
	ESPORTAZIONI		IMPORTAZIONI		ESPORTAZIONI		IMPORTAZIONI	
	Mag.10 Mag.09	Gen-mag.10 Gen-mag.09	Mag.10 Mag.09	Gen-mag.10 Gen-mag.09	Mag.10 Mag.09	Gen-mag.10 Gen-mag.09	Mag.10 Mag.09	Gen-mag.10 Gen-mag.09
Beni di consumo	3,6	1,6	5,3	2,4	15,3	6,0	10,0	4,4
- <i>durevoli</i>	3,0	1,3	1,8	-0,4	19,6	5,1	28,5	17,3
- <i>non durevoli</i>	3,9	1,6	6,1	2,9	13,8	6,3	6,8	2,3
Beni strumentali	2,3	1,0	3,0	1,4	3,7	4,5	14,6	9,4
Prodotti intermedi	8,4	2,9	13,1	6,1	17,0	10,4	39,1	17,9
Energia	45,7	41,5	39,8	18,7	2,5	10,3	-1,9	3,0
Totale al netto dell'energia	4,7	1,8	7,4	3,4	11,6	7,0	22,0	10,9
TOTALE	6,5	3,4	13,7	6,5	10,8	6,8	16,2	8,9

*Analisi per raggruppamenti
principali per tipologia di
beni*

L'esame degli andamenti per raggruppamenti principali per tipologia di beni evidenzia, per il mese di maggio, aumenti tendenziali dei valori medi unitari delle esportazioni per tutti i raggruppamenti, maggiormente intensi per *energia* (più 45,7 per cento) e, seppure in misura più contenuta, *prodotti intermedi* (più 8,4 per cento). Dal lato delle importazioni, le variazioni tendenziali più ampie si registrano per *energia* (più 39,8 per cento), *prodotti intermedi* (più 13,1 per cento) e *beni di consumo non durevoli* (più 6,1 per cento). Al netto dell'*energia* i valori medi unitari aumentano del 4,7 per cento per le esportazioni e del 7,4 per cento per le importazioni.

Sempre con riferimento al mese di maggio le dinamiche dei volumi dei diversi raggruppamenti di prodotti mostrano, dal lato delle esportazioni, incrementi consistenti soprattutto per *beni di consumo durevoli* (più 19,6 per cento) e *prodotti intermedi* (più 17 per cento). Dal lato delle importazioni, si rilevano aumenti rilevanti per *prodotti intermedi* (più 39,1 per cento) e *beni di consumo durevoli* (più 28,5 per cento), mentre per l'*energia* si rileva una flessione (meno 1,9 per cento). Al netto dell'*energia* i volumi registrano un incremento dell'11,6 per cento per le esportazioni e del 22 per cento per le importazioni.