

Commercio con l'estero

Giugno 2010

Con questo comunicato vengono diffusi i dati dell'interscambio con l'estero e i numeri indici dei valori medi unitari e dei volumi in base 2005=100, relativi al mese di giugno 2010. I risultati della stima preliminare dei flussi da e verso i paesi extra Ue per il mese di luglio 2010 saranno diffusi il 2 settembre p.v.

Nel mese di giugno 2010 le esportazioni aumentano del 22,8 per cento rispetto allo stesso mese dell'anno precedente, con andamenti più dinamici per il mercato non comunitario (più 26,4 per cento) rispetto a quello interno all'Unione europea (più 20,1 per cento). Le importazioni registrano un incremento del 30,4 per cento, derivante da una crescita del 37,4 per cento dei flussi dai paesi extra Ue e da un aumento del 25,5 per cento di quelli provenienti dai paesi comunitari. A giugno 2010 il disavanzo commerciale risulta pari a 3.058 milioni di euro, in peggioramento rispetto a quello di 899 milioni di euro dello stesso mese dell'anno precedente.

Le dinamiche congiunturali dei flussi, misurate dai dati destagionalizzati, evidenziano a giugno 2010, rispetto al mese precedente, un incremento del 5,6 per cento per le esportazioni (più 9,2 per cento per i paesi extra-Ue e più 2,9 per cento per i paesi Ue) e un aumento del 3,2 per cento per le importazioni (più 3,5 per cento per i paesi Ue e più 2,9 per cento per quelli extra-Ue). Negli ultimi tre mesi, rispetto al trimestre precedente, le esportazioni crescono del 6,7 per cento (con andamenti più dinamici per i paesi extra Ue) e le importazioni dell'8,4 per cento (con andamenti pressoché identici per le due aree di approvvigionamento).

Nel primo semestre 2010, rispetto al corrispondente periodo del 2009, le esportazioni sono aumentate del 12,6 per cento, con una dinamica leggermente più vivace per i paesi extra Ue (più 13,2 per cento) rispetto a quelli non comunitari (più 12,2 per cento) e le importazioni del 18,5 per cento (più 21,6 per cento per l'area extra Ue e più 16,2 per cento per quella Ue). Nei primi sei mesi dell'anno il deficit commerciale, pari a 14,2 miliardi di euro, è più ampio di quello del corrispondente periodo del 2009 (4,8 miliardi di euro).

Nei primi sei mesi del 2010 l'aumento del valore delle esportazioni rispetto allo stesso periodo del 2009 è determinato da una crescita dei volumi (più 8,3 per cento), più ampia di quella dei valori medi unitari (più 3,9 per cento). Anche dal lato delle importazioni i volumi registrano incrementi maggiori di quelli dei valori medi unitari (rispettivamente più 10,3 per cento e più 7,5 per cento).

Tabella 1 - Esportazioni, importazioni e saldi della bilancia commerciale. Giugno 2010 (a)

	DATI GREZZI				DATI DESTAGIONALIZZATI		
	MILIONI DI EURO		VARIAZIONI %		MILIONI DI EURO		VARIAZIONI %
	Giu.2010	Gen-giu.10	Giu.10 Giu.09	Gen-giu.10 Gen-giu.09	Giu.2010	Giu. 10 Mag.10	Apr.-Giu.10 Gen-Mar.10
MONDO							
Esportazioni	30.506	161.790	22,8	12,6	28.729	5,6	6,7
Importazioni	33.564	176.039	30,4	18,5	31.119	3,2	8,4
Saldi	-3.058	-14.249			-2.390		
PAESI UE							
Esportazioni	17.116	94.078	20,1	12,2	16.004	2,9	4,8
Importazioni	19.110	98.111	25,5	16,2	17.326	3,5	8,3
Saldi	-1.994	-4.033			-1.322		
PAESI EXTRA UE							
Esportazioni	13.390	67.712	26,4	13,2	12.725	9,2	9,2
Importazioni	14.454	77.928	37,4	21,6	13.793	2,9	8,4
Saldi	-1.064	-10.216			-1.068		

(a) I dati provvisori di giugno del commercio con i paesi extra Ue sono stati diffusi con la stima preliminare del 20 luglio 2010.



Istituto
nazionale
di statistica

COMUNICATO STAMPA

Statistiche sul commercio con l'estero.
Per informazioni e dati di dettaglio sul commercio con l'estero si rimanda alla banca dati on line COEWEB (www.coeweb.istat.it)

In conformità con i requisiti del programma SDDS del Fondo monetario internazionale, l'Istat diffonde un calendario annuale dei comunicati stampa tramite il sito Internet dell'Istituto e il sito SDDS (<http://dsdd.imf.org>)

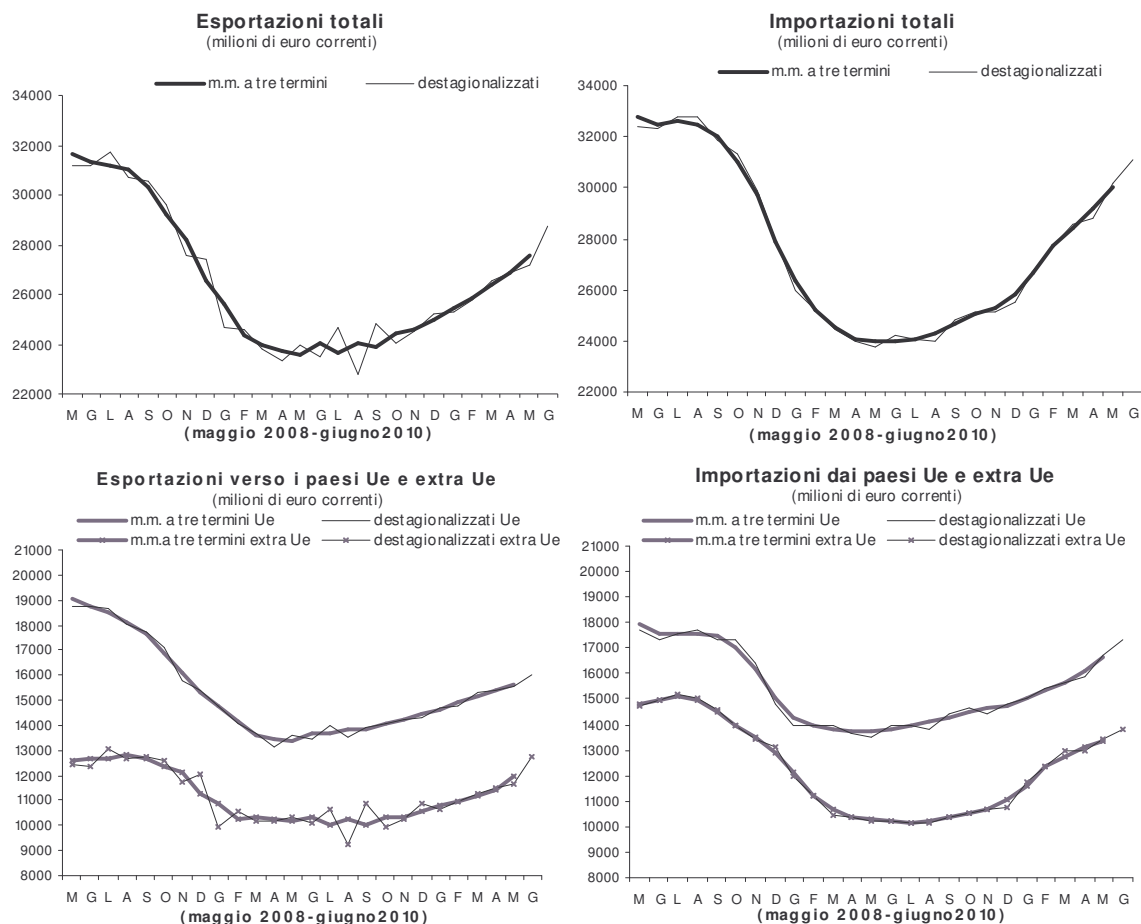
**Direzione centrale
comunicazione ed editoria**
Tel.+39 06 4673.2243-2244

Centro diffusione dati
Tel.+39 06 4673.3105

Informazioni e chiarimenti:

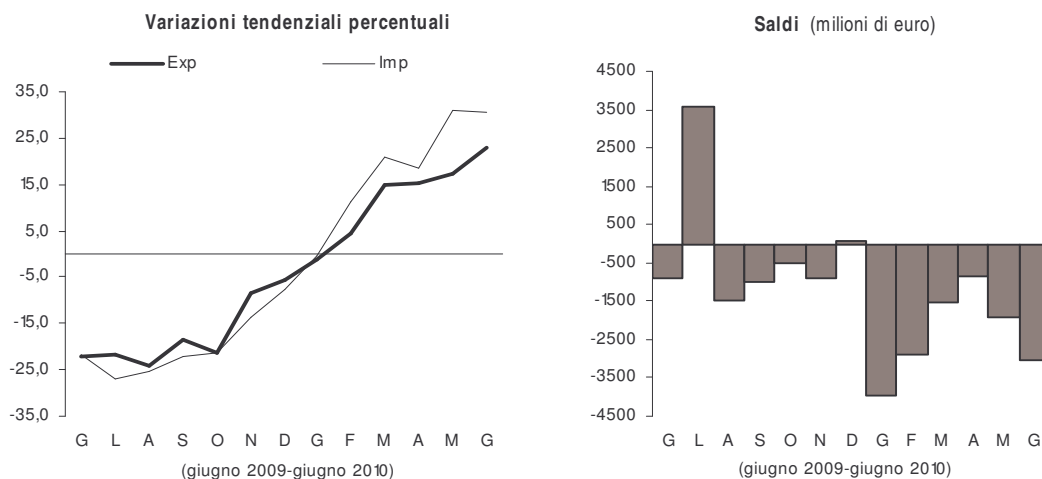
Statistiche sul commercio con l'estero
Via C. Balbo, 16 - 00184 Roma
Carmela Pascucci tel.+39 06 4673.2569
Roberta Landini tel.+39 06 4673.2559

Prossimo comunicato 20 Settembre 2010



Gli scambi commerciali in valore

Nel mese di giugno 2010 si rileva un andamento tendenziale ampiamente positivo per entrambi i flussi commerciali con il resto del mondo, con un incremento maggiore per le importazioni rispetto alle esportazioni e un peggioramento del disavanzo commerciale rispetto al corrispondente mese dell'anno precedente.



Analisi per raggruppamenti principali per tipologia di beni

A giugno 2010 si registrano, per le esportazioni, andamenti tendenziali positivi per tutti i raggruppamenti principali per tipologia di beni, con aumenti superiori alla media per *energia* (più 70,3 per cento) e *prodotti intermedi* (più 26,3 per cento) (tabella 2). Anche per le importazioni le tendenze sono positive per tutti i raggruppamenti, con andamenti superiori alla media per *prodotti intermedi* (più 45,7 per cento), *energia* (più 38,5 per cento) e *prodotti di consumo durevoli* (più 34,6 per cento).

Al netto dell'energia, le esportazioni aumentano del 20,9 per cento, mentre le importazioni del 28,9 per cento.

Nel periodo gennaio-giugno 2010, rispetto allo stesso periodo del 2009, si registrano aumenti per tutti i raggruppamenti sia per le esportazioni che per le importazioni, con andamenti particolarmente dinamici per energia e prodotti intermedi.

Tabella 2 - Esportazioni, importazioni e saldi della bilancia commerciale, per raggruppamenti principali per tipologia di beni. Giugno 2010

RAGGRUPPAMENTI PRINCIPALI PER TIPOLOGIA DI BENI	ESPORTAZIONI			IMPORTAZIONI			SALDI	
	QUO- TE % (*)	VARIAZIONI %		QUO- TE % (*)	VARIAZIONI %		MILIONI DI EURO	
		Giu.10 Giu.09	Gen-giu.10 Gen-giu.09		Giu.10 Giu.09	Gen-giu.10 Gen-giu.09	Giu.2010	Gen-giu.10
Beni di consumo	30,2	18,7	9,5	27,7	18,3	8,8	44	2.360
- durevoli	6,6	17,2	8,2	3,7	34,6	19,9	586	3.827
- non durevoli	23,6	19,2	9,9	24,0	15,8	7,1	-542	-1.467
Beni strumentali	33,5	17,6	7,7	24,4	19,7	12,5	2.275	11.195
Prodotti intermedi	32,7	26,3	15,8	30,4	45,7	28,8	-1.418	-2.871
Energia	3,5	70,3	59,5	17,6	38,5	24,7	-3.958	-24.934
Totale al netto dell'energia	96,5	20,9	11,0	82,4	28,9	17,2	901	10.684
TOTALE	100,0	22,8	12,6	100,0	30,4	18,5	-3.058	-14.249

(a) Il valore delle quote è calcolato sul totale dei flussi di scambio con il resto del mondo per l'anno 2009 rettificato.

Analisi per settore di attività economica

Nel mese di giugno 2010 tutti i settori più rilevanti all'esportazione registrano andamenti tendenziali positivi, particolarmente intensi per coke e prodotti petroliferi raffinati (più 69,5 per cento), metalli di base e prodotti in metallo, esclusi macchine e impianti (più 38,3 per cento), sostanze e prodotti chimici (più 32,4 per cento), prodotti dell'agricoltura, della silvicoltura e della pesca (più 28,9 per cento), computer, apparecchi elettronici e ottici (più 28,4 per cento), articoli farmaceutici, chimico-medicinali e botanici (più 28,2 per cento) e mezzi di trasporto (più 26,3 per cento – al cui interno gli autoveicoli registrano un più 33,2 per cento). I macchinari ed apparecchi n.c.a., che rappresentano il maggiore settore per le esportazioni, mostrano un incremento ampiamente inferiore alla media nazionale (più 11,5 per cento) (tabella 3).

Dal lato delle importazioni, tutti i settori – a eccezione degli autoveicoli (meno 6,4 per cento) - registrano incrementi; considerando i principali, particolarmente intensi risultano quelli di metalli di base e prodotti in metallo, esclusi macchine e impianti (più 78,4 per cento), carta e prodotti in carta, prodotti della stampa e della riproduzione di supporti registrati (più 72 per cento), macchinari ed apparecchi n.c.a. (più 63,2 per cento), coke e prodotti petroliferi raffinati (più 58,7 per cento), apparecchi elettrici (più 43,8 per cento), prodotti tessili (più 42,6 per cento) e petrolio greggio (più 38,6 per cento).

Nel primo semestre 2010, rispetto al corrispondente periodo dell'anno precedente, i maggiori incrementi delle esportazioni si rilevano per coke e prodotti petroliferi raffinati, sostanze e prodotti chimici, articoli farmaceutici, chimico-medicali e botanici, computer, apparecchi elettronici e ottici e articoli in gomma e materie plastiche, mentre gli articoli di abbigliamento (anche i pelle e in pelliccia) segnano una flessione. All'importazione, considerando i principali settori, i maggiori incrementi riguardano coke e prodotti petroliferi raffinati, petrolio greggio, metalli di base e prodotti in metallo, esclusi macchine e impianti e carta e prodotti in carta, prodotti della stampa e della riproduzione di supporti registrati.

Nei primi sei mesi del 2010, i maggiori saldi positivi si registrano per macchinari ed apparecchi n.c.a., apparecchi elettrici, mobili, coke e prodotti petroliferi raffinati, articoli in pelle (escluso abbigliamento) e simili, altri prodotti della lavorazione di minerali non metalliferi, articoli in gomma e materie plastiche e metalli di base e prodotti in metallo esclusi macchine e impianti. I saldi negativi più elevati riguardano petrolio greggio, gas naturale, autoveicoli, computer, apparecchi elettronici e ottici e sostanze e prodotti chimici.

Tabella 3 - Esportazioni, importazioni e saldi della bilancia commerciale, per settore di attività economica. Giugno 2010

SETTORI DI ATTIVITÀ ECONOMICA	ESPORTAZIONI			IMPORTAZIONI			SALDI	
	QUO	VARIAZIONI %		QUO	VARIAZIONI %		MILIONI DI EURO	
	TE % (a)	Giu.10 Giu.09	Gen-giu.10 Gen-giu.09	TE % (a)	Giu.10 Giu.09	Gen-giu.10 Gen-giu.09	Giu.2010	Gen-giu.10
A Prodotti dell'agricoltura, della silvicoltura e della pesca	1,6	28,9	16,1	3,3	16,8	6,0	-588	-2.644
B Prodotti dell'estrazione di minerali da cave e miniere	0,4	6,7	22,1	15,2	35,4	22,9	-4.609	-27.068
061 Petrolio greggio	0,1	14,9	-20,5	8,1	38,6	54,0	-2.877	-15.701
062 Gas naturale	0,1	-42,0	17,3	5,9	21,7	-6,4	-1.406	-9.609
C Prodotti delle attività manifatturiere	95,1	23,7	13,2	77,6	29,2	18,8	2.869	18.166
CA Prodotti alimentari, bevande e tabacco	6,9	13,1	8,9	7,6	13,5	8,7	-373	-1.685
CB Prodotti tessili, abbigliamento, pelli e accessori	11,3	18,1	5,5	7,4	19,3	7,4	959	5.566
13 Prodotti tessili	2,7	23,6	11,3	1,6	42,6	20,2	283	1.494
14 Articoli di abbigliamento (anche in pelle e in pelliccia)	4,8	9,3	-3,3	3,7	3,2	-2,6	221	1.400
15 Articoli in pelle (escluso abbigliamento) e simili	3,9	24,7	12,1	2,1	31,1	14,1	456	2.672
CC Legno e prodotti in legno; carta e stampa	2,1	24,6	13,6	2,7	57,4	23,6	-394	-1.460
16 Legno e prodotti in legno e sughero (esclusi i mobili); articoli in paglia e materiali da intreccio	0,4	26,3	14,9	0,9	33,2	21,1	-200	-1.000
17+18 Carta e prodotti in carta; prodotti della stampa e della riproduzione di supporti registrati	1,7	24,2	13,3	1,7	72,0	25,0	-194	-459
CD Coke e prodotti petroliferi raffinati	3,2	69,5	62,3	2,0	58,7	54,3	724	2.685
CE Sostanze e prodotti chimici	6,1	32,4	29,6	8,7	15,2	22,5	-875	-4.591
CF Articoli farmaceutici, chimico-medicinali e botanici	4,2	28,2	18,7	5,5	16,3	8,6	-405	-1.979
CG Articoli in gomma e materie plastiche, altri prodotti della lavorazione di minerali non metalliferi	6,2	17,6	12,9	3,1	24,9	17,2	872	4.678
22 Articoli in gomma e materie plastiche	3,6	21,5	16,9	2,2	24,8	18,6	413	2.269
23 Altri prodotti della lavorazione di minerali non metalliferi	2,6	12,4	7,3	1,0	25,0	14,3	460	2.409
CH Metalli di base e prodotti in metallo, esclusi macchine e impianti	11,1	38,3	15,9	8,3	78,4	43,1	108	1.494
CI Computer, apparecchi elettronici e ottici	3,3	28,4	17,4	7,6	34,3	21,9	-1.473	-7.668
CJ Apparecchi elettrici	5,9	24,4	10,3	3,5	43,8	20,1	405	3.034
CK Macchinari ed apparecchi n.c.a.	18,9	11,5	3,9	6,4	63,2	16,1	2.700	17.322
CL Mezzi di trasporto	10,1	26,3	15,2	11,9	0,8	12,7	-64	-3.213
291 Autoveicoli	3,4	33,2	16,6	8,3	-6,4	12,0	-1.143	-7.684
CM Prodotti delle altre attività manifatturiere	5,7	18,5	11,0	3,0	24,4	12,5	684	3.983
310 Mobili	2,5	10,4	3,3	0,5	37,9	8,0	491	2.815
D Energia elettrica, gas, vapore e aria condizionata (c)	0,1	(b)	(b)	1,0	51,7	4,4	-178	-1.292
E Prodotti delle attività di trattamento dei rifiuti e risanamento	0,3	42,9	89,8	0,7	134,7	63,8	-302	-930
Altri prodotti n.c.a.	2,6	-25,2	-25,3	2,4	21,0	-7,2	-249	-481
TOTALE	100,0	22,8	12,6	100,0	30,4	18,5	-3.058	-14.249

(a) Il valore delle quote è calcolato sul totale dei flussi di scambio con il resto del mondo per l'anno 2009 rettificato.

(b) Per la forte erraticità delle serie storiche le relative variazioni non sono riportate.

(c) I dati relativi a questo settore potrebbero subire una revisione a seguito degli effetti dovuti ai cambiamenti della normativa europea sugli scambi di energia elettrica in ambito comunitario.

Per quanto concerne i minerali energetici, nel periodo gennaio-giugno 2010 le importazioni di *petrolio greggio* rappresentano il 9 per cento del totale dei flussi in entrata (il 6,9 per cento nel corrispondente periodo del 2009), mentre le importazioni di *gas naturale* pesano il 5,6 per cento (il 7,1 per cento nello stesso periodo del 2009). Nello stesso periodo il saldo della bilancia commerciale al netto di *petrolio greggio* e *gas naturale* risulta positivo per 11 miliardi di euro, in diminuzione rispetto al saldo di 15,6 miliardi di euro registrato nello stesso periodo dell'anno precedente.

Analisi per area e paese Nel mese di giugno 2010 la dinamica tendenziale delle esportazioni è positiva verso entrambe le aree di sbocco, seppur con una dinamica più vivace per i paesi extra Ue (più 26,4 per cento) rispetto ai paesi interni all'area (più 20,1 per cento). Le esportazioni aumentano verso tutti i maggiori partner comunitari, con incrementi particolarmente significativi per *Austria* (più 37,3 per cento), *Germania* (più 29,2 per cento), *Francia* (più 22,1 per cento) e *Spagna* (più 21,4 per cento). Fra i principali partner extra-Ue i maggiori incrementi si rilevano per: *Turchia* (più 66 per cento), paesi *Mercosur* (più 63,5 per cento), *India* (più 41,4 per cento), *Russia* (più 40,8 per cento), *Stati Uniti* (più 31,8 per cento) e *Cina* (più 31,7 per cento); i paesi *OPEC*, registrano, invece, una leggera flessione (meno 0,3 per cento).

Tabella 4 - Esportazioni, importazioni e saldi della bilancia commerciale per paesi e aree geografiche e geoeconomiche. Giugno 2010

PAESI E AREE GEOECONOMICHE	ESPORTAZIONI			IMPORTAZIONI			SALDI	
	QUO- TE % (a)	VARIAZIONI %		QUO- TE % (a)	VARIAZIONI %		MILIONI DI EURO	
		Giu.10 Giu.09	Gen-giu.10 Gen-giu.09		Giu.10 Giu.09	Gen-giu.10 Gen-giu.09	Giu.2010	Gen-giu.10
Paesi UE:	57,4	20,1	12,2	57,2	25,5	16,2	-1.994	-4.033
Uem	43,9	21,1	11,8	46,1	24,7	16,0	-2.292	-6.989
<i>Austria</i>	2,4	37,3	12,2	2,3	49,7	23,7	-87	-389
<i>Belgio</i>	2,8	18,5	6,8	4,1	-4,3	8,6	-504	-2.182
<i>Francia</i>	11,6	22,1	13,2	8,8	27,5	16,6	649	4.410
<i>Germania</i>	12,7	29,2	14,0	16,7	25,1	14,8	-1.618	-7.021
<i>Paesi Bassi</i>	2,4	16,5	15,8	5,6	30,1	18,3	-1.116	-5.555
<i>Spagna</i>	5,7	21,4	19,4	4,3	27,0	25,3	157	1.679
Polonia	2,7	12,6	3,4	2,3	9,1	10,9	53	380
Regno Unito	5,1	7,3	15,2	3,3	40,7	14,9	390	2.959
Paesi extra UE:	42,6	26,4	13,2	42,8	37,4	21,6	-1.064	-10.216
Paesi Europei non Ue	11,7	29,8	13,6	11,3	11,3	12,7	567	-136
<i>Russia</i>	2,2	40,8	8,2	4,1	-22,2	11,2	-117	-3.183
<i>Svizzera</i>	4,7	23,6	11,4	3,5	33,4	7,6	340	1.683
<i>Turchia</i>	1,9	66,0	54,0	1,5	9,9	23,7	293	1.095
Africa settentrionale	4,0	10,8	8,8	6,8	25,4	12,0	-721	-5.705
Altri paesi africani	1,6	25,9	0,8	1,5	39,4	34,3	-9	-525
America settentrionale	6,6	32,2	13,6	3,6	38,0	10,7	1.212	4.847
<i>Stati Uniti</i>	5,9	31,8	13,6	3,2	34,2	10,4	1.118	4.419
America centro-meridionale	3,1	46,2	28,0	2,5	38,9	21,5	97	480
Medio Oriente	5,2	11,7	2,5	4,1	73,8	78,6	-467	-1.894
Altri paesi asiatici	8,8	27,7	18,4	12,5	52,3	21,2	-1.991	-8.872
<i>Cina</i>	2,3	31,7	23,0	6,5	52,7	21,5	-1.727	-7.914
<i>Giappone</i>	1,3	10,3	2,2	1,3	25,3	1,4	-64	-360
<i>India</i>	0,9	41,4	23,3	1,0	25,8	19,4	-16	-305
Oceania e altri territori	1,6	21,6	14,4	0,5	86,4	9,7	248	1.589
OPEC	6,1	-0,3	-4,1	8,4	37,1	29,0	-1.217	-7.381
Mercosur	1,2	63,5	53,8	1,3	29,8	9,9	26	94
EDA	3,0	21,8	21,8	1,9	63,0	26,3	181	1.333
ASEAN	1,5	1,7	17,0	1,5	35,2	13,6	-113	-373
Mondo	100,0	22,8	12,6	100,0	30,4	18,5	-3.058	-14.249

(a) Il valore delle quote è calcolato sul totale dei flussi di scambio con il resto del mondo per l'anno 2009 rettificato.

(b) Nelle esportazioni sono comprese le provviste di bordo non distinguibili per i singoli paesi.

Dal lato delle importazioni i flussi dai paesi comunitari sono in crescita del 25,5 per cento e quelli dal mercato non comunitario del 37,4 per cento. Per i primi, andamenti particolarmente positivi si rilevano per *Austria* (più 49,7 per cento), *Regno Unito* (più 40,7 per cento) e *Paesi Bassi* (più 30,1 per cento). Le importazioni dai nostri principali partner *Germania* e *Francia* registrano rispettivamente incrementi del 25,1 e del 27,5 per cento. Fra i principali paesi extra-Ue incrementi rilevanti si evidenziano per *paesi EDA* (più 63 per cento), *Cina* (più 52,7 per cento), *OPEC* (più 37,1 per cento), *ASEAN* (più 35,2 per cento) e *Stati Uniti* (più 34,2 per cento); flessioni si rilevano per *Belgio* (meno 4,3 per cento) e *Russia* (meno 22,2).

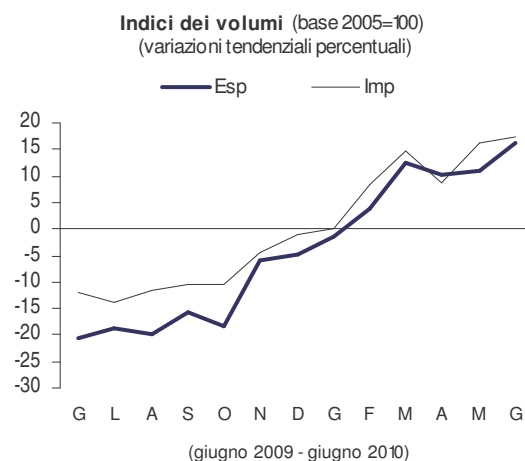
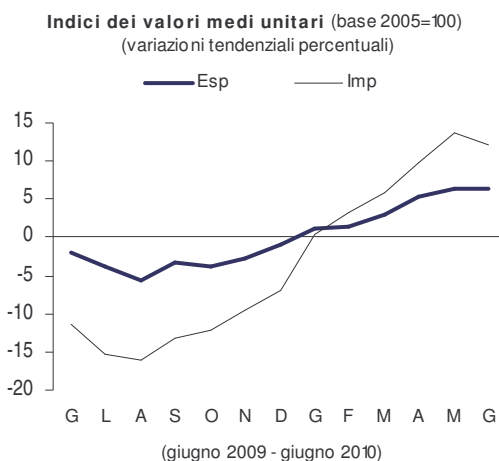
Nei primi sei mesi del 2010 i maggiori incrementi riguardano le esportazioni verso *Spagna* e *Paesi Bassi*, per quanto riguarda i paesi Ue, *Turchia* e paesi *Mercosur*, per quanto riguarda il mercato extra-Ue; i paesi *OPEC* invece registrano una flessione. Dal lato delle importazioni, gli incrementi maggiori si registrano da *Spagna* e *Austria*, per i paesi Ue, da paesi *OPEC* e paesi *EDA* per i paesi non comunitari.

Indici dei valori medi unitari e scambi in volume

Con riferimento al mese di giugno 2010, l'aumento tendenziale del valore delle esportazioni è la risultante di una crescita del 16,3 per cento dei volumi (più 12,5 per cento sul mercato Ue e più 21 per cento all'esterno dell'area) e del 6,4 per cento dei valori medi unitari (più 8,2 per cento per i paesi Ue e 4,4 per cento sul mercato extra Ue). Dal lato delle importazioni, l'incremento tendenziale del valore deriva da un aumento del 17,2 per cento per i volumi (più 19,3 e più 15,4 per cento rispettivamente dal mercato Ue ed extra Ue) e del 12,2 per cento per i valori medi unitari (più 6,6 per cento per i paesi Ue e più 19,1 dai paesi extra Ue).

Tabella 5 - Indici dei valori medi unitari e dei volumi degli scambi con il resto del mondo, base 2005=100. Variazioni tendenziali percentuali. Giugno 2010

	INDICI		VARIAZIONI %			
	Valori medi unitari	Volumi	Valori medi unitari		Volumi	
	Giugno 2010	Giugno 2010	Giu.10 Giu.09	Gen-giu.10 Gen-giu.09	Giu.10 Giu.09	Gen-giu.10 Gen-giu.09
MONDO						
Esportazioni	122,6	100,8	6,4	3,9	16,3	8,3
Importazioni	124,2	105,9	12,2	7,5	17,2	10,3
PAESI UE						
Esportazioni	120,2	94,8	8,2	4,7	12,5	7,1
Importazioni	114,3	110,8	6,6	4,0	19,3	11,8
PAESI EXTRA UE						
Esportazioni	126,6	109,2	4,4	2,9	21,0	10,0
Importazioni	136,8	101,1	19,1	11,5	15,4	9,1



Nel mese di giugno, si registra una dinamica più vivace sia per i valori medi unitari sia per i volumi per entrambi i flussi rispetto a quella del periodo gennaio-giugno 2010.

Tabella 6 - Indici dei valori medi unitari e dei volumi importati ed esportati per raggruppamenti principali per tipologia di beni. Base 2005=100. Variazioni tendenziali percentuali. Giugno 2010.

RAGGRUPPAMENTI PRINCIPALI PER TIPOLOGIA DI BENI	VALORI MEDI UNITARI				VOLUMI			
	ESPORTAZIONI		IMPORTAZIONI		ESPORTAZIONI		IMPORTAZIONI	
	Giu.10 Giu.09	Gen-giu.10 Gen-giu.09	Giu.10 Giu.09	Gen-giu.10 Gen-giu.09	Giu.10 Giu.09	Gen-giu.10 Gen-giu.09	Giu.10 Giu.09	Gen-giu.10 Gen-giu.09
Beni di consumo	4,1	2,0	6,6	3,1	14,1	7,4	10,9	5,6
- <i>durevoli</i>	3,9	1,7	3,6	0,3	12,8	6,4	29,9	19,6
- <i>non durevoli</i>	4,1	2,0	7,2	3,6	14,5	7,7	8,0	3,4
Beni strumentali	1,7	1,1	1,5	1,5	15,6	6,5	18,0	10,9
Prodotti intermedi	10,1	4,1	17,2	7,9	17,7	11,2	28,2	19,3
Energia	29,9	39,2	28,6	20,3	31,1	14,6	7,7	3,6
Totale al netto dell'energia	5,0	2,4	8,7	4,3	16,1	8,5	19,7	12,4
TOTALE	6,4	3,9	12,2	7,5	16,3	8,3	17,2	10,3

*Analisi per raggruppamenti
principali per tipologia di
beni*

L'esame degli andamenti per raggruppamenti principali per tipologia di beni evidenzia, per il mese di giugno, aumenti tendenziali dei valori medi unitari delle esportazioni per tutti i raggruppamenti, maggiormente intensi per *energia* (più 29,9 per cento) e, seppure in misura più contenuta, *prodotti intermedi* (più 10,1 per cento). Dal lato delle importazioni, le variazioni tendenziali più ampie si registrano per *energia* (più 28,6 per cento), *prodotti intermedi* (più 17,2 per cento) e *beni di consumo non durevoli* (più 7,2 per cento). Al netto dell'*energia* i valori medi unitari aumentano del 5 per cento per le esportazioni e dell'8,7 per cento per le importazioni.

Sempre con riferimento al mese di giugno le dinamiche dei volumi dei diversi raggruppamenti di prodotti mostrano, dal lato delle esportazioni, incrementi consistenti soprattutto per *energia* (più 31,1 per cento), *prodotti intermedi* (più 17,7 per cento) e *beni strumentali* (più 15,6 per cento). Dal lato delle importazioni, si rilevano aumenti rilevanti per *beni di consumo durevoli* (più 29,9 per cento) e *prodotti intermedi* (più 28,2 per cento). Al netto dell'*energia* i volumi registrano un incremento del 16,1 per cento per le esportazioni e del 19,7 per cento per le importazioni.