



Istituto
nazionale
di statistica

COMUNICATO STAMPA

Euro e statistiche sul commercio con l'estero. Per indicazioni generali sull'adozione dell'euro nella diffusione delle statistiche prodotte dall'ISTAT si rimanda al documento "Introduzione dell'euro e politiche di diffusione dell'ISTAT" (www.istat.it)

Per informazioni specifiche sulle rilevazioni del Servizio commercio con l'estero si rimanda alla sezione *Note metodologiche* della banca dati on line COEWEB (www.coeweb.istat.it)

In conformità con i requisiti del programma SDDS del Fondo monetario internazionale, l'Istat diffonde un calendario annuale dei comunicati stampa tramite il sito Internet dell'Istituto e il sito SDDS (<http://sdds.imf.org>). L'Ufficio della Comunicazione fornisce su richiesta, il calendario a stampa.

Ufficio della comunicazione

Tel.+39 06 4673.2243-2244

Centro di informazione statistica

Tel.+39 06 4673.3105

Informazioni e chiarimenti:

Statistiche sul commercio con l'estero

Via C. Balbo,16 - 00184 Roma

Mariagloria Narilli tel. +39 06 4673.2555

Paola Anitori tel. +39 06 4673.2567

Prossimo comunicato 22 Aprile 2008



Commercio con l'estero

(scambi con i paesi extra Ue)

Febbraio 2008

Dall'introduzione del mercato interno dell'Unione europea, le statistiche sul commercio con l'estero provengono da due rilevazioni separate, riguardanti, rispettivamente, gli scambi con i paesi dell'Unione europea e quelli con gli altri paesi (definiti extra Ue). A causa delle differenze nei tempi di raccolta delle informazioni di base, i risultati per i due insiemi di paesi vengono diffusi con diverso grado di tempestività e in momenti separati.

Con il comunicato stampa del 18 marzo 2008 sono stati diffusi i dati relativi agli scambi con i paesi Ue e quelli complessivi riferiti al mese di gennaio 2008. Con questo comunicato sono pubblicati i dati riguardanti l'interscambio con i paesi extra Ue del mese di febbraio 2008.

I risultati relativi ai paesi Ue e al complesso degli scambi di febbraio saranno diffusi il 16 aprile 2008.

Nel mese di febbraio 2008, rispetto allo stesso mese dell'anno precedente, le esportazioni verso i paesi extra Ue sono aumentate del 17,7 per cento, mentre le importazioni sono cresciute del 12 per cento (tabella 1). Nello stesso mese il saldo commerciale con i paesi extra Ue è risultato negativo per 1.330 milioni di euro, mentre a febbraio del 2007 si era registrato un disavanzo di 1.744 milioni di euro.

Rispetto al mese di gennaio 2008, al netto della stagionalità, le esportazioni in febbraio sono aumentate del 3,8 per cento e le importazioni dello 0,6 per cento.

Nei primi due mesi del 2008, rispetto allo stesso periodo del 2007, le esportazioni sono aumentate del 18,1 per cento e le importazioni del 12,5 per cento. Il saldo è stato negativo per 5.674 milioni di euro, mostrando un miglioramento rispetto al disavanzo di 6.052 milioni di euro registrato nello stesso periodo dell'anno precedente.

Tabella 1 - Esportazioni, importazioni e saldi della bilancia commerciale con i paesi extra Ue.
Febbraio 2008 (a)

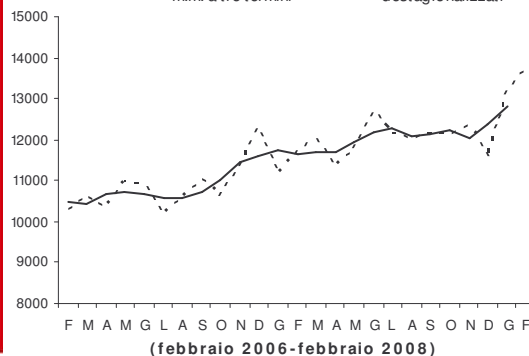
	DATI GREZZI				DATI DESTAGIONALIZZATI	
	MILIONI DI EURO		VARIAZIONI %		MILIONI DI EURO	VARIAZIONI %
	Feb.2008	Gen-feb.08	Feb.08 Feb.07	Gen-feb.08 Gen-feb.07	Feb.2008	Feb.08 Gen.08
PAESI EXTRA UE						
Esportazioni	12.878	23.815	17,7	18,1	13.719	3,8
Importazioni	14.208	29.489	12,0	12,5	14.453	0,6
Saldi	-1.330	-5.674			-734	

(a) Dati provvisori

Esportazioni verso i paesi extra Ue

(milioni di euro correnti)

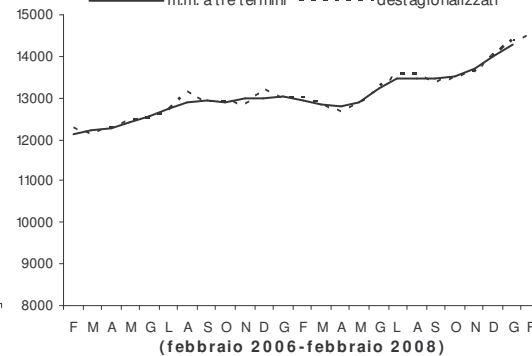
— m.m. a tre termini - - - - - destagionalizzati



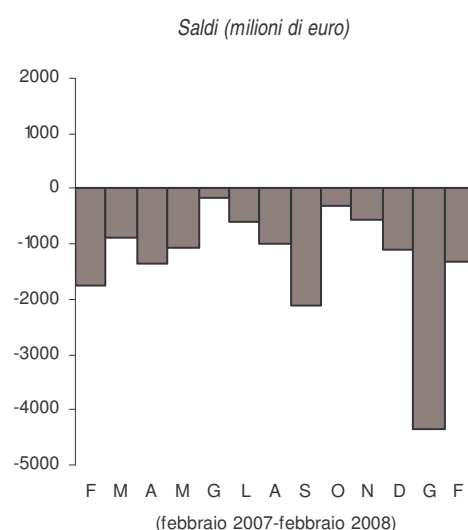
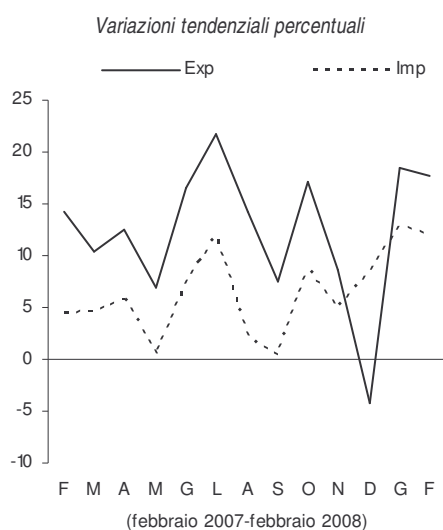
Importazioni dai paesi extra Ue

(milioni di euro correnti)

— m.m. a tre termini - - - - - destagionalizzati



Nel mese di febbraio 2008 si registra un andamento positivo per entrambi i flussi commerciali. La dinamica tendenziale delle esportazioni risulta superiore a quella delle importazioni.



Analisi per paese ed area geoeconomica

A febbraio 2008, rispetto allo stesso mese dell'anno precedente, si registrano variazioni tendenziali positive delle esportazioni verso tutti i paesi e aree geoeconomiche; i principali incrementi si rilevano per la *Russia* (più 35 per cento), gli *Altri paesi europei* (più 34,5 per cento), i paesi del *Mercosur* (più 34,2 per cento), la *Turchia* (più 33,9 per cento) e i paesi *OPEC* (più 29,1 per cento). Per le importazioni gli aumenti più consistenti sono registrati dai paesi *OPEC* (più 33 per cento), dai paesi del *Mercosur* (più 31,4 per cento) e, seppur in misura più contenuta, dai paesi *EFTA* e dalla *Cina* (rispettivamente più 8,8 e più 8,4 per cento); riduzioni riguardano i paesi *EDA* (meno 12,6 per cento), gli *Altri paesi europei* (meno 12 per cento) e la *Russia* (meno 6,3 per cento).

Nel periodo gennaio-febbraio 2008, rispetto allo stesso periodo dell'anno precedente, le esportazioni sono aumentate verso tutti i paesi ed aree geoeconomiche; gli incrementi più elevati si sono registrati verso il *Mercosur*, la *Turchia*, la *Russia* e i paesi *OPEC*.

Tabella 2 - Esportazioni, importazioni e saldi della bilancia commerciale con i paesi extra Ue, per principali paesi e aree geoeconomiche. Febbraio 2008

PAESI E AREE GEOECONOMICHE	ESPORTAZIONI			IMPORTAZIONI			SALDI	
	QUO TE % (a)	VARIAZIONI %		QUO TE % (a)	VARIAZIONI %		MILIONI DI EURO	
		Feb.08 Feb.07	Gen-feb.08 Gen-feb.07		Feb.08 Feb.07	Gen-feb.08 Gen-feb.07	Feb.2008	Gen-feb. 2008
EFTA	4,2	12,1	8,5	3,8	8,8	2,7	161	334
Russia	2,7	35,0	32,8	3,9	-6,3	2,1	-357	-1.042
Altri paesi europei	2,4	34,5	25,9	1,7	-12,0	-18,1	365	531
Turchia	2,0	33,9	34,4	1,5	6,5	16,0	212	228
OPEC	4,9	29,1	31,6	9,3	33,0	26,9	-1.672	-3.723
USA	6,8	10,0	10,2	3,0	2,4	11,1	1.142	1.936
Mercosur (b)	1,2	34,2	47,0	1,5	31,4	12,2	-99	-218
Cina	1,8	20,1	23,0	5,9	8,4	8,5	-1.422	-3.057
Giappone	1,2	8,1	7,4	1,5	7,2	-2,6	-55	-162
EDA	2,8	22,0	16,4	2,3	-12,6	-7,4	316	281
Totale (c)	39,9	17,7	18,1	43,0	12,0	12,5	-1.330	-5.674

(a) Il valore delle quote è calcolato sull'interscambio totale per l'anno 2007 provvisorio.

(b) A partire dal 2007 anche il Venezuela fa parte del Mercosur.

(c) Il totale è relativo al complesso dei paesi extra-Ue.

Per le importazioni tendenze positive si rilevano per tutti i paesi ed aree geoeconomiche ad eccezione degli *Altri paesi europei*, dei paesi *EDA* e del *Giappone*; i più elevati aumenti riguardano le importazioni dai paesi *OPEC*, dalla *Turchia*, dai paesi del *Mercosur* e dagli *USA*.

Nello stesso periodo si registrano saldi positivi con gli *USA*, gli *Altri paesi europei*, i paesi *EFTA*, i paesi *EDA* e la *Turchia*; i disavanzi hanno riguardato i paesi *OPEC*, la *Cina*, la *Russia*, i paesi del *Mercosur* e il *Giappone*.

Analisi per settore di attività economica

Nel mese di febbraio 2008, rispetto a febbraio 2007, le esportazioni registrano aumenti tendenziali in ogni settore di attività economica, ad eccezione dei *mezzi di trasporto* (meno 9,9 per cento); i principali incrementi si rilevano per i *prodotti petroliferi raffinati* (più 67,8 per cento), le *macchine e apparecchi meccanici* (più 27,8 per cento), la *carta e prodotti di carta, stampa ed editoria* (più 21,5 per cento), i *prodotti dell'industria tessile e dell'abbigliamento* (più 21,2 per cento) e il *legno e prodotti in legno (esclusi i mobili)* (più 21 per cento).

Tabella 3 - Esportazioni, importazioni e saldi della bilancia commerciale con i paesi extra Ue, per settore di attività economica. Febbraio 2008

SETTORI DI ATTIVITÀ ECONOMICA	ESPORTAZIONI			IMPORTAZIONI			SALDI	
	QUO TE % (*)	VARIAZIONI %		QUO TE % (*)	VARIAZIONI %		MILIONI DI EURO	
		Feb.08 Feb.07	Gen-feb.08 Gen-feb.07		Feb.08 Feb.07	Gen-feb.08 Gen-feb.07	Feb.08	Gen-feb.08
A-B Prodotti dell'agricoltura e della pesca	0,2	19,1	43,9	1,3	5,9	22,1	-307	-724
C Prodotti delle miniere e delle cave	0,2	(a)	(a)	13,9	29,9	30,2	-4.963	-10.466
CA Minerali energetici	0,1	(a)	(a)	13,3	29,3	31,2	-4.787	-10.119
CB Minerali non energetici	0,1	(a)	(a)	0,6	45,6	7,6	-177	-347
D Prodotti trasformati e manufatti	39,0	17,2	17,2	27,2	4,3	3,7	3.901	5.490
DA Prodotti alimentari, bevande e tabacco	1,8	16,4	17,8	1,3	15,2	8,6	127	165
DB Prodotti dell'industria tessile e dell'abbigliamento	3,4	21,2	19,2	2,8	3,6	4,7	173	62
DC Cuoio e prodotti in cuoio	1,9	16,2	13,4	1,4	5,5	6,8	160	186
DD Legno e prodotti in legno (esclusi i mobili)	0,2	21,0	23,3	0,4	9,0	8,9	-65	-151
DE Carta e prodotti di carta, stampa ed editoria	0,5	21,5	19,0	0,5	18,1	17,1	-5	-59
DF Prodotti petroliferi raffinati	2,0	67,8	28,7	1,5	28,2	43,5	288	284
DG Prodotti chimici e fibre sintetiche e artificiali	3,5	18,3	15,8	3,2	4,4	3,9	152	168
DH Articoli in gomma e in materie plastiche	0,9	15,9	16,3	0,6	16,8	15,4	108	147
DI Prodotti della lavorazione di minerali non metalliferi	1,2	2,0	3,7	0,3	27,6	24,0	215	378
DJ Metalli e prodotti in metallo	3,8	16,9	18,2	6,4	-11,2	-15,0	-625	-1.288
DK Macchine ed apparecchi meccanici	10,2	27,8	26,0	2,3	26,9	16,4	2.477	4.441
DL Apparecchi elettrici e di precisione	3,7	3,6	9,9	3,2	4,3	4,6	102	46
DM Mezzi di trasporto	3,7	-9,9	-0,7	2,3	1,1	5,1	370	453
DN Altri prodotti dell'industria manifatturiera (compresi i mobili)	2,2	12,1	19,1	0,9	9,5	8,9	425	655
DN361 Mobili	1,0	11,9	15,5	0,2	12,3	13,1	241	402
E Energia elettrica, gas e acqua	0,0	(a)	(a)	0,4	-8,0	-5,7	-96	-192
Altri prodotti n.c.a.	0,5	(a)	(a)	0,2	(a)	(a)	135	218
TOTALE	39,9	17,7	18,1	43,0	12,0	12,5	-1.330	-5.674

(a) Per l'erraticità delle serie storiche o l'esiguo valore degli aggregati le relative variazioni non sono riportate.

(*) Vedere nota della tabella 2.

Per le importazioni si rilevano variazioni tendenziali positive per tutti i settori, eccetto per i *metalli e prodotti in metallo* (meno 11,2 per cento) e per *l'energia elettrica, gas e acqua* (meno 8 per cento); i maggiori incrementi si rilevano per i *minerali non energetici* (più 45,6 per cento), i *minerali energetici* (più 29,3 per cento), i *prodotti petroliferi raffinati* (più 28,2 per cento), i *prodotti della lavorazione di minerali non metalliferi* (più 27,6 per cento) e le *macchine e apparecchi meccanici* (più 26,9 per cento).

Nel primo bimestre del 2008 le esportazioni hanno registrato aumenti tendenziali in tutti i settori di attività economica ad esclusione dei *mezzi di trasporto*. I più ampi incrementi riguardano i *prodotti dell'agricoltura e della pesca*, i *prodotti petroliferi raffinati*, le *macchine e apparecchi meccanici* e il *legno e prodotti in legno (esclusi i mobili)*. Alle importazioni i maggiori aumenti riguardano i *prodotti petroliferi raffinati*, i *minerali energetici*, i *prodotti della lavorazione di minerali non metalliferi* e i *prodotti dell'agricoltura e della pesca*. Flessioni si registrano per *metalli e prodotti in metallo* ed *energia elettrica, gas e acqua*.

Nello stesso periodo i maggiori saldi positivi si registrano per le *macchine ed apparecchi meccanici*, gli *altri prodotti dell'industria manifatturiera (compresi i mobili)*, i *mezzi di trasporto*, i *prodotti della lavorazione di minerali non metalliferi* e i *prodotti petroliferi raffinati*; i disavanzi più ampi si sono osservati per i *minerali energetici*, i *metalli e prodotti in metallo*, i *prodotti dell'agricoltura e della pesca* e i *minerali non energetici*.

In particolare, per quanto concerne i minerali energetici, che riguardano prevalentemente il petrolio greggio e gas naturale, e il cui peso sul totale delle importazioni dei paesi extra Ue nel primo bimestre del 2008 è pari al 34,6 per cento (29,6 per cento nel 2007), il disavanzo di 10.119 milioni di euro è in aumento rispetto al deficit di 7.736 milioni di euro dello stesso periodo del 2007. Il saldo della bilancia commerciale, al netto dei minerali energetici, è risultato positivo per 4.445 milioni di euro, rispetto ad un avanzo di 1.684 milioni di euro del 2007.