



Istituto  
nazionale  
di statistica

COMUNICATO STAMPA

2 luglio 2009

## Conto economico trimestrale delle Amministrazioni pubbliche *I trimestre 2009*

L'Istat diffonde oggi il Conto economico trimestrale delle Amministrazioni pubbliche (AP) relativo al primo trimestre 2009. Le stime relative agli aggregati del conto sono elaborate nel rispetto di regole e definizioni armonizzate a livello europeo, contenute nel Regolamento sul sistema dei Conti Economici Integrati (SEC95) n. 2223/96 e in due Regolamenti specifici sulle statistiche congiunturali di finanza pubblica, n. 264/2000 e n. 1221/2002.

Per la costruzione del conto trimestrale sono state utilizzate tutte le informazioni quantitative e qualitative di breve periodo disponibili al momento dell'elaborazione. Tuttavia, non avendo tali informazioni lo stesso grado di completezza e puntualità di quelle utilizzate per la costruzione del conto annuale, si è reso necessario l'utilizzo di metodi statistici finalizzati al miglioramento della qualità, della coerenza e della significatività delle stime dei dati trimestrali (cfr. Note informative).

I dati elaborati non sono però esenti da errori statistici di varia natura; come tutte le stime, anche quelle di contabilità nazionale possono risentire di fenomeni quali la parziale completezza delle informazioni di base, la non precisa classificazione dei dati raccolti da fonti amministrative e la possibile disomogeneità di trattamento contabile delle medesime operazioni da parte dei singoli enti. Questo implica che le statistiche pubblicate sono da considerarsi provvisorie e suscettibili di revisioni nelle successive edizioni.

Nell'interpretazione dei dati va inoltre tenuto presente che, secondo quanto stabilito in sede comunitaria, le serie trimestrali delle voci del conto sono di tipo grezzo, cioè non depurate della componente stagionale.

Questo spiega in gran parte la forte variabilità in corso d'anno degli aggregati del conto ed in particolare del saldo (indebitamento netto) che, per gli anni presi in considerazione (Figura 1), assume andamenti diversi nei trimestri in cui vengono adottati i vari provvedimenti di politica economica e le diverse manovre di bilancio.

Nel Conto economico trimestrale, così come per il conto annuale, le operazioni effettuate dalle Amministrazioni pubbliche sono attribuite ai trimestri in base al principio della competenza economica (principio *accrual*), secondo il quale "i flussi sono registrati nel momento in cui il valore economico è creato, trasformato, scambiato, trasferito o estinto"<sup>1</sup>. Per le stime delle diverse voci del conto si considera, quindi, come periodo di riferimento quello in cui si verificano gli eventi economici sottostanti, indipendentemente dal momento in cui avviene la regolazione contabile di cassa corrispondente (pagamenti e riscossioni).

In conformità con i requisiti del programma SDDS del Fondo monetario internazionale, l'Istat diffonde un calendario annuale dei Comunicati stampa tramite il sito Internet dell'Istituto e il sito SDDS (<http://dsbb.imf.org>). L'Ufficio della comunicazione fornisce, su richiesta, il calendario a stampa.

**Direzione centrale  
comunicazione ed editoria**  
Tel. + 39 06 4673.2243-2244  
**Centro di informazione  
statistica**  
Tel. + 39 06 4673.3106

*Informazioni e chiarimenti*  
**Direzione Centrale della  
Contabilità nazionale**  
Roma, Via A. Depretis, 74/b  
Aldo Del Santo  
Tel. + 39 06 4673.3125  
Maria-Assunta Fugnitto  
Tel. + 39 06 4673.3215

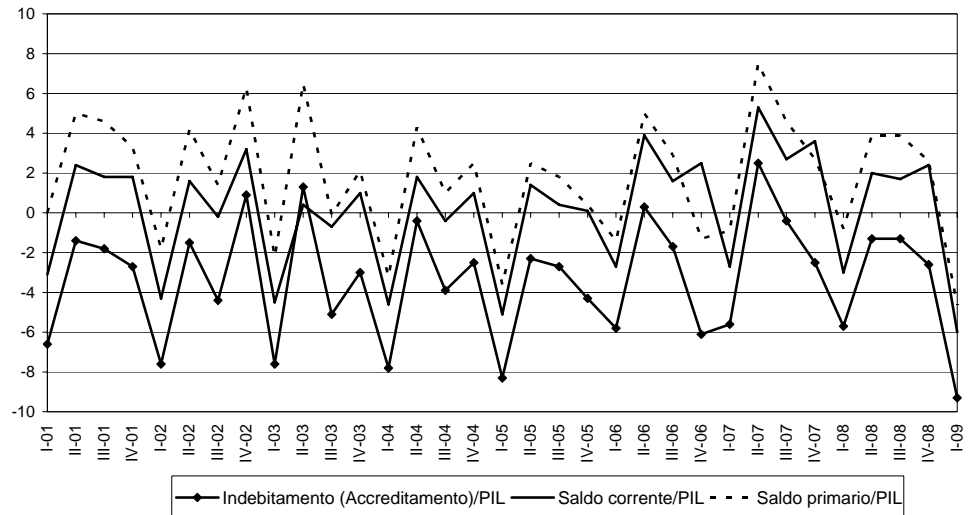
Prossimo comunicato: 2 ottobre 2009  
Conti economici trimestrali delle  
Amministrazioni pubbliche  
(II° trimestre 2009)

<sup>1</sup> EUROSTAT. *Sistema europeo dei conti SEC 1995* (par. 1.57).

Analizzando il Conto economico delle Amministrazioni pubbliche relativo al primo trimestre 2009 emerge che l'**indebitamento netto delle AP<sup>2</sup>** in rapporto al Pil è stato pari al 9,3 per cento (5,7 per cento nel corrispondente trimestre del 2008) (Figura 1 e Tabella 1).

**Figura 1 - Saldi di finanza pubblica**

(valori percentuali sul Pil)



Nel primo trimestre 2009, il **saldo corrente** (risparmio) è risultato negativo e pari a 21.977 milioni di euro, contro il valore negativo di 11.257 milioni di euro nel corrispondente trimestre dell'anno precedente (Tabella 2), con una incidenza negativa sul Pil pari al 6,0 per cento (meno 3,0 per cento nel corrispondente trimestre del 2008).

Il **saldo primario** (indebitamento al netto degli interessi passivi) è risultato negativo e pari a 16.865 milioni di euro (meno 3.133 milioni di euro nel corrispondente trimestre del 2008), con una incidenza negativa sul Pil del 4,6 per cento (meno 0,8 per cento nel corrispondente trimestre del 2008).

Nel primo trimestre 2009 le **entrate totali** sono diminuite in termini tendenziali del 2,8 per cento (Tabella 2) con un'incidenza sul Pil del 39,9 per cento (39,8 per cento nel corrispondente trimestre del 2008) (Figura 2 e Tabella 1).

Le **entrate correnti** hanno registrato una diminuzione tendenziale del 2,9 per cento dovuto all'effetto combinato di una diminuzione delle imposte dirette (meno 4,6 per cento), delle imposte indirette (meno 4,9 per cento) e dei contributi sociali (meno 0,1 per cento), e della crescita delle altre entrate correnti (più 0,9 per cento).

<sup>2</sup> L'indebitamento netto, saldo del Conto economico trimestrale delle AP, qui presentato, è conforme alle regole dettate dal SEC95 (Regolamento CE n. 2223/96) e successive modifiche (Regolamento CE n. 2558 del 3/12/2001), dal Regolamento CE n. 264/2000 e dal Regolamento CE n. 1221/2002 e differisce dalla stima annuale calcolata ai fini della Notifica dei parametri di Maastricht (come da Regolamento CE n. 351/2002).

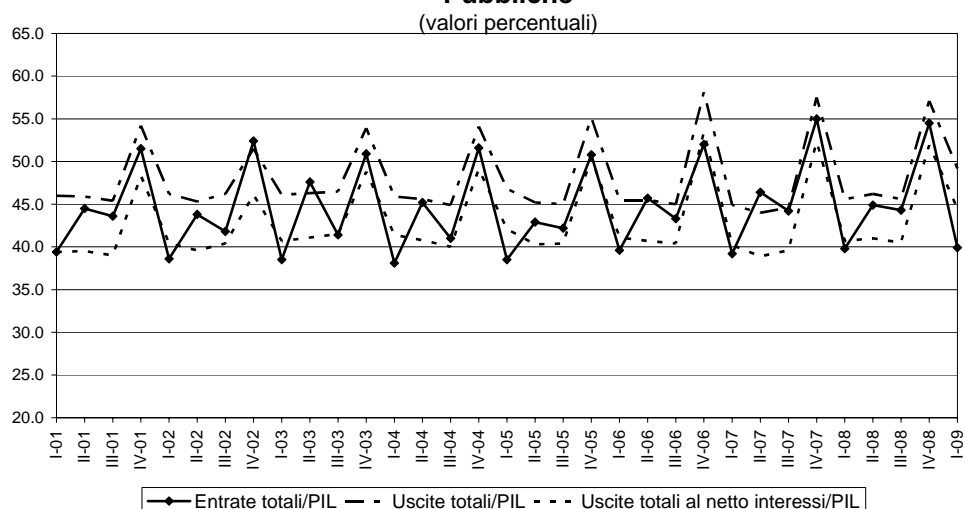
La differenza riguarda il trattamento delle operazioni di swap. Nella Notifica infatti gli swap sono da considerare a tutti gli effetti interessi e incidono quindi sul calcolo dell'indebitamento, mentre nei conti secondo il SEC95, tali operazioni sono considerate partite finanziarie con impatto nullo sull'indebitamento.

**Tabella 1 – Indicatori di finanza pubblica (valori percentuali)**

Anno Trimestre	Entrate totali/PIL	Uscite totali/PIL	Uscite totali al netto interessi/PIL	Indebitamento (Accreditamento)/PIL	Saldo corrente/PIL	Saldo primario/PIL
I-01	39,4	46,0	39,4	-6,6	-3,1	0,0
II-01	44,5	45,9	39,5	-1,4	2,4	5,0
III-01	43,6	45,4	39,0	-1,8	1,8	4,6
IV-01	51,5	54,2	48,3	-2,7	1,8	3,3
I-02	38,6	46,2	40,4	-7,6	-4,3	-1,8
II-02	43,8	45,3	39,6	-1,5	1,6	4,2
III-02	41,8	46,2	40,4	-4,4	-0,2	1,4
IV-02	52,4	51,5	46,1	0,9	3,2	6,3
I-03	38,5	46,1	40,7	-7,6	-4,5	-2,2
II-03	47,6	46,3	41,1	1,3	0,4	6,5
III-03	41,4	46,5	41,5	-5,1	-0,7	-0,1
IV-03	50,9	53,9	48,8	-3,0	1,0	2,1
I-04	38,1	45,9	41,4	-7,8	-4,6	-3,2
II-04	45,2	45,6	40,8	-0,4	1,8	4,3
III-04	41,0	44,9	40,0	-3,9	-0,4	1,0
IV-04	51,6	54,1	49,1	-2,5	1,0	2,5
I-05	38,5	46,8	42,1	-8,3	-5,1	-3,6
II-05	42,9	45,2	40,3	-2,3	1,4	2,5
III-05	42,2	45,0	40,4	-2,7	0,4	1,8
IV-05	50,8	55,1	50,4	-4,3	0,1	0,4
I-06	39,6	45,5	41,1	-5,8	-2,7	-1,4
II-06	45,7	45,5	40,7	0,3	3,9	5,0
III-06	43,3	45,0	40,4	-1,7	1,6	2,9
IV-06	52,0	58,1	53,4	-6,1	2,5	-1,3
I-07	39,2	44,9	40,2	-5,6	-2,7	-0,9
II-07	46,4	44,0	38,9	2,5	5,3	7,5
III-07	44,2	44,6	39,6	-0,4	2,7	4,6
IV-07	55,0	57,5	52,3	-2,5	3,6	2,7
I-08	39,8	45,6	40,7	-5,7	-3,0	-0,8
II-08	44,9	46,2	41,0	-1,3	2,0	3,9
III-08	44,3	45,6	40,5	-1,3	1,7	3,9
IV-08	54,5	57,1	51,9	-2,6	2,4	2,6
I-09	39,9	49,2	44,5	-9,3	-6,0	-4,6

Le entrate in conto capitale hanno registrato un aumento in termini tendenziali del 24,8 per cento.

**Figura 2 - Entrate ed uscite delle Amministrazioni Pubbliche**



Nel primo trimestre 2009 le **uscite totali** sono aumentate in termini tendenziali del 4,6 per cento (Tabella 2). Il loro valore in rapporto al Pil (Figura 2 e Tabella 1) è stato pari al 49,2 per cento (45,6 per cento nel corrispondente trimestre del 2008).

Le **uscite correnti** nel primo trimestre 2009 hanno registrato un aumento tendenziale del 3,9 per cento. Tale aumento è l'effetto combinato di un incremento del 7,0 per cento dei redditi da lavoro dipendente (sui quali hanno influito i rinnovi contrattuali dei dipendenti dei ministeri, della scuola, degli enti pubblici non economici, dell'università e degli enti di ricerca), del 7,4 per cento dei consumi intermedi, del 5,6 per cento delle prestazioni sociali in denaro, dello 0,3 per cento delle altre uscite correnti e di una diminuzione del 7,8 per cento degli interessi passivi (che risentono della discesa dei tassi di interesse iniziata negli ultimi mesi del 2008).

Le **uscite in conto capitale** sono aumentate in termini tendenziali del 15,3 per cento; in particolare, gli investimenti fissi lordi aumentano del 17,4 per cento (influenzati dal ritrasferimento agli enti di previdenza degli immobili non ancora venduti nell'ambito delle operazioni SCIP<sup>3</sup> classificati come investimenti) e le altre uscite in conto capitale del 12,0 per cento.

**Tabella 2- Conto trimestrale delle Amministrazioni pubbliche (milioni di euro)**

VOCI ECONOMICHE	I trimestre '08	I trimestre '09	VARIAZIONI %
			I trim. '09 su I trim. '08
<b>USCITE</b>			
Redditi da lavoro dipendente	37.868	40.502	7,0
Consumi intermedi	19.407	20.847	7,4
Prestazioni sociali in denaro	64.106	67.726	5,6
Altre uscite correnti	21.811	21.885	0,3
<b>Uscite correnti al netto interessi</b>	<b>143.192</b>	<b>150.960</b>	<b>5,4</b>
Interessi passivi	18.664	17.217	-7,8
<b>Totale uscite correnti</b>	<b>161.856</b>	<b>168.177</b>	<b>3,9</b>
Investimenti fissi lordi	6.760	7.935	17,4
Altre uscite in c/capitale	4.272	4.784	12,0
<b>Totale uscite in c/capitale</b>	<b>11.032</b>	<b>12.719</b>	<b>15,3</b>
<b>Totale uscite</b>	<b>172.888</b>	<b>180.896</b>	<b>4,6</b>
<b>ENTRATE</b>			
Imposte dirette	40.878	39.017	-4,6
Imposte indirette	52.706	50.109	-4,9
Contributi sociali	45.137	45.093	-0,1
Altre entrate correnti	11.878	11.981	0,9
<b>Totale entrate correnti</b>	<b>150.599</b>	<b>146.200</b>	<b>-2,9</b>
Imposte in c/capitale	114	137	20,2
Altre entrate in c/capitale	378	477	26,2
<b>Totale entrate in c/capitale</b>	<b>492</b>	<b>614</b>	<b>24,8</b>
<b>Totale entrate</b>	<b>151.091</b>	<b>146.814</b>	<b>-2,8</b>
<b>Saldo corrente</b>	<b>-11.257</b>	<b>-21.977</b>	
<b>Indebitamento/Accreditamento netto</b>	<b>-21.797</b>	<b>-34.082</b>	
<b>Saldo primario</b>	<b>-3.133</b>	<b>-16.865</b>	

<sup>3</sup> Interventi nelle operazioni di cartolarizzazioni di immobili pubblici, Art. 43 bis del D.L. 30.12.2008, n.207, convertito con modificazioni, dalla legge 27.2.2009, n.14.

## NOTE INFORMATIVE

Le serie storiche degli aggregati del Conto economico trimestrale delle Amministrazioni pubbliche sono stimate in ottemperanza a due regolamenti che vincolano gli Stati Membri alla produzione di statistiche trimestrali di finanza pubblica: il n. 264/2000 della Commissione Europea e il n. 1221/2002 del Parlamento Europeo e del Consiglio dell'Unione Europea. Le regole fissate dal SEC95 per la stima dei dati annuali costituiscono il punto di partenza di entrambi i regolamenti che si differenziano, nello specifico, per i vincoli posti nella raccolta dell'informazione statistica. Il primo regolamento impone l'utilizzo del 90% di informazione diretta per la stima delle seguenti voci economiche: imposte, contributi sociali effettivi, prestazioni sociali in denaro. Il primo, che disciplina la stima dei restanti aggregati del conto, non prevede una soglia prefissata di informazione diretta. La normativa vigente ha orientato quindi l'Istituto nella scelta, per la costruzione del conto, di fonti amministrative idonee nel fornire informazione diretta.

### METODI

Per effettuare le stime delle voci del Conto economico trimestrale delle AP, i dati amministrativi di base sono rielaborati per assicurare una maggiore coerenza in serie storica e per renderli più aderenti al principio di competenza economica stabilito dal SEC95. La ridotta disponibilità di informazione a livello infrannuale, tuttavia, non permette di replicare integralmente gli schemi di elaborazione adottati per la stima annuale e richiede l'utilizzo di metodi statistici di stima basati su indicatori. Tali metodi permettono di ripartire per trimestre i dati annuali sulla base della dinamica congiunturale degli indicatori di riferimento. La procedura adottata dall'Istat per stimare i valori trimestrali identifica la relazione econometrica esistente a livello annuale, tra i dati di Contabilità Nazionale e gli indicatori di riferimento costruiti sui dati di base. La stessa relazione viene poi applicata agli indicatori congiunturali. Stime migliori sono ottenute con la disponibilità di dati mensili dei flussi relativi alle diverse voci del conto.

Il metodo viene utilizzato anche per la determinazione dei dati trimestrali in corso d'anno quando l'informazione annuale non è ancora disponibile. Esso è applicato a ciascun aggregato significativo. Per le innovazioni introdotte sui metodi di disaggregazione nelle stime oggi rilasciate si veda il Rapporto finale della Commissione di studio sul trattamento dei dati ai fini dell'analisi congiunturale (Istat, Ottobre 2005), disponibile sul sito [www.istat.it](http://www.istat.it).

Le serie del Conto economico trimestrale delle Amministrazioni pubbliche sono elaborate e diffuse dall'Istituto senza che la componente stagionale sia rimossa, in milioni di euro e a prezzi correnti. La serie storica del *Prodotto interno lordo* (PIL) utilizzata nei rapporti caratteristici è quella a prezzi correnti non corretta per gli effetti di calendario e non depurata delle fluttuazioni stagionali.

Le serie storiche del conto sono disponibili a partire dal primo trimestre 1999. La struttura contabile adottata è fissata dal Regolamento n.1221/2002, che semplifica lo schema seguito a livello annuale e fissa le regole di consolidamento. Nel conto trimestrale sono consolidati i seguenti aggregati: interessi, altri trasferimenti correnti, i contributi agli investimenti e gli altri trasferimenti in conto capitale.

### FONTI

Gli indicatori di fonte amministrativa adottati per le stime dei dati trimestrali sono forniti principalmente dal Ministero dell'Economia e delle Finanze (MEF), il quale rende disponibile ogni tre mesi i conti di cassa per il settore pubblico e il settore statale, sotto forma di dati cumulati. Lo stesso Ministero fornisce i dati sulle entrate fiscali erariali in termini di accertamenti mensili, gli interessi

passivi dello Stato di competenza, già elaborati trimestralmente in base ad una metodologia concordata con l'Istat, gli impegni di spesa trimestrali del bilancio dello Stato e i dati mensili degli stipendi pagati ai dipendenti statali. Inoltre il MEF fornisce i trasferimenti da e per il Resto del Mondo - utilizzati anche dalla Banca d'Italia per la compilazione della Bilancia dei Pagamenti - e i risultati del monitoraggio mensile della spesa per prestazioni sociali in denaro erogate dalle AP. La Cassa Depositi e Prestiti fornisce poi i flussi degli interessi attivi secondo la competenza economica, cioè nel momento in cui essi maturano. Il Ministero della Salute, a partire dal 2001, fornisce i dati trimestrali dei flussi contabili delle Aziende Sanitarie Locali in base alla competenza economica.

## REVISIONI

Le revisioni dei dati pubblicati possono essere ordinarie o straordinarie. Ordinarie per i trimestri in corso d'anno elaborati quando il vincolo annuo non è ancora noto e per i trimestri dei tre anni precedenti in cui il vincolo annuo è soggetto a revisione da parte della Contabilità Nazionale. Straordinarie nel caso in cui si verificano degli eventi tali da rendere necessario un cambiamento della metodologia e/o delle fonti in uso o quando i dati di CN sono sottoposti a revisioni straordinarie, effettuate di solito ogni 5 anni (per gli anni che terminano con 0 e 5, secondo gli accordi definiti in ambito comunitario).

La politica delle revisioni ordinarie adottata dall'Istat è la seguente: in corso d'anno possono essere aggiornate le stime relative ai trimestri dell'anno oggetto di elaborazione e dei due anni precedenti, a chiusura d'anno possono essere riviste le stime relative ai trimestri degli anni soggetti ad aggiornamento nelle stime ordinarie di Contabilità Nazionale e dei due anni precedenti, ovvero le revisioni possono essere estese fino a 5 anni indietro.

Le revisioni ordinarie dovute alla stima finale dell'anno in corso possono avere un'intensità che dipende dalla disponibilità e dall'attendibilità dell'informazione trimestrale. In altre parole, se ad entrambe le frequenze è possibile utilizzare gli stessi dati e lo stesso dettaglio le revisioni sono di entità trascurabile; altrimenti possono essere di natura più consistente. Le serie per cui le informazioni trimestrali di base coincidono o sono molto simili a quelle utilizzate per la stima annuale sono: le imposte dal lato delle entrate e, dal lato delle uscite, gli interessi passivi e le prestazioni sociali in denaro. Le informazioni disponibili a livello annuale e trimestrale coincidono solo in parte nel caso dei redditi da lavoro dipendente, dei consumi intermedi, degli investimenti e delle altre entrate e uscite correnti e in conto capitale.

La politica delle revisioni straordinarie adottata dall'Istat è la seguente:

le stime potrebbero essere sottoposte a revisione a seguito di eventuali fenomeni straordinari le cui informazioni complete sulla loro entità, di solito, si rendono disponibili in momenti successivi.

Inoltre, l'eventuale carenza o limitata disponibilità di informazioni su alcune variabili o sulle variabili di alcuni enti pubblici è colmata successivamente, quando si rendono disponibili i risultati delle rilevazioni sui bilanci delle Amministrazioni pubbliche.

Infine, per le revisioni straordinarie dovute alle revisioni generali va considerato che le elaborazioni dei Conti Nazionali sono un processo continuo volto al miglioramento delle stime, per renderle più adeguate alla corretta rappresentazione della realtà economica e sociale in evoluzione, tenendo conto della disponibilità di fonti nuove e più consolidate. Queste ultime si fondano inizialmente sulla stima dei vari aggregati e dei conti per un anno di benchmark, per il quale vengono utilizzate tutte le nuove fonti disponibili e rispetto al quale

vengono riconsiderate tutte le metodologie di stima: i cambiamenti che ne derivano vengono poi implementati su tutta la serie storica dei CN.

## GLOSSARIO

*Indebitamento netto delle Amministrazioni pubbliche:* saldo contabile tra le entrate e le uscite del conto delle Amministrazioni pubbliche

*Saldo corrente:* saldo contabile tra le entrate correnti e le uscite correnti.

*Saldo primario:* saldo contabile tra le entrate e le uscite al netto degli interessi passivi.

*Variazione tendenziale:* variazione percentuale rispetto allo stesso trimestre dell'anno precedente

*Dati grezzi:* dati non depurati delle fluttuazioni stagionali dovute a fattori legislativi, consuetudinari, meteorologici, ecc..

*Dati trimestrali cumulati:* dati ottenuti sommando i dati del trimestre corrente a quelli dei trimestri precedenti dello stesso anno