



Istituto
nazionale
di statistica

COMUNICATO STAMPA

Indici del fatturato e degli ordinativi dell'industria Aprile 2008

L'Istituto nazionale di statistica comunica che, sulla base degli elementi finora disponibili, nel mese di aprile 2008 l'indice del fatturato dell'industria, calcolato con base 2000=100 sul valore delle vendite espresse a prezzi correnti, è risultato pari a 128,5 segnando un incremento del 13,9 per cento rispetto allo stesso mese dell'anno precedente. Il fatturato è aumentato del 13,1 per cento sul mercato interno e del 16,0 per cento su quello estero.

L'indice degli ordinativi è risultato pari a 126,5, con una crescita tendenziale del 12,8 per cento, derivante da un aumento del 14,2 per cento sul mercato interno e del 10,4 per cento sul mercato estero.

Gli indici generali destagionalizzati del fatturato e degli ordinativi sono risultati pari, rispettivamente, a 128,3 e 126,1 presentando, nel confronto con il mese precedente, una variazione positiva del 2,2 per cento, il primo, e dell'1,2 per cento, il secondo.

**Tabella 1. Indici generali del fatturato e degli ordinativi dell'industria (base 2000=100),
Aprile 2008**

	DATI GREZZI			DATI DESTAGIONALIZZATI	
	INDICI	VARIAZIONI %		INDICI	VARIAZIONI %
	Apr 2008	Apr 2008 Apr 2007	Gen-Apr 2008 Gen-Apr 2007	Apr 2008	Apr 2008 Mar 2008
Fatturato Totale	128,5	+13,9	+5,7	128,3	+2,2
<i>Nazionale</i>	124,2	+13,1	+5,6	123,1	+1,6
<i>Estero</i>	140,3	+16,0	+5,9	142,3	+3,7
Ordinativi Totali	126,5	+12,8	+7,0	126,1	+1,2
<i>Nazionali</i>	122,2	+14,2	+7,5	120,6	+2,6
<i>Esteri</i>	136,3	+10,4	+6,0	138,6	-1,6

In conformità con i requisiti del programma SDDS del Fondo monetario internazionale, l'Istat diffonde un calendario annuale dei Comunicati stampa tramite il sito Internet dell'Istituto e il sito SDDS (<http://dsbb.imf.org>). L'Ufficio della comunicazione fornisce su richiesta il calendario a stampa

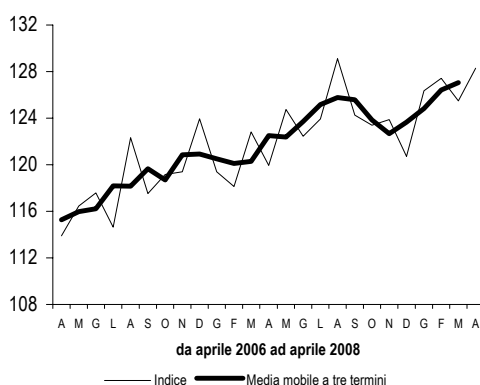
Ufficio della comunicazione
tel. +39 064673.2244-2243
Centro di informazione statistica
Tel. +39 064673.3105

Informazioni e chiarimenti
**Statistiche congiunturali
dell'industria e delle costruzioni**
Roma, Via Tuscolana 1788 - 00173
Fabio Bacchini tel. +39 064673.6429
Enzo Salvatori tel. +39 064673.6196

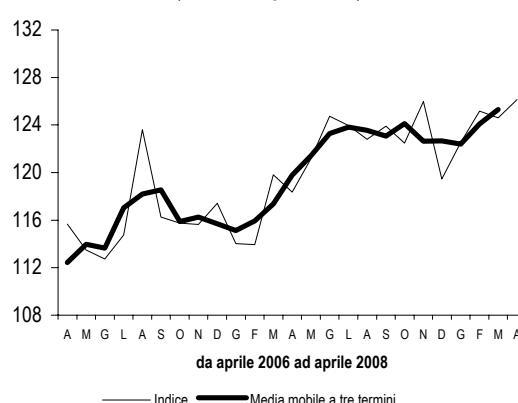
Prossimo comunicato: 18 luglio 2008



Fatturato totale
(Indici destagionalizzati)



Ordinativi totali
(Indici destagionalizzati)



Nel confronto dei primi quattro mesi del 2008 con lo stesso periodo dell'anno precedente, il fatturato dell'industria ha registrato un incremento del 5,7 per cento, quale sintesi di una crescita del 5,6 per cento sul mercato interno e del 5,9 per cento su quello estero. Nello stesso periodo si è registrato un aumento tendenziale degli ordinativi del 7,0 per cento, derivante da una variazione positiva del 7,5 per cento per gli ordinativi provenienti dal mercato interno e del 6,0 per cento per quelli provenienti dall'estero.

*Analisi per raggruppamenti
principali di industrie*

Nel mese di aprile 2008 l'indice del fatturato è cresciuto, rispetto allo stesso mese del 2007, del 22,0 per cento per l'*energia*, del 17,0 per cento per i *beni strumentali*, del 14,5 per cento per i *beni intermedi* e dell'8,3 per cento per i *beni di consumo* (più 3,8 per cento per quelli *durevoli* e più 9,4 per cento per quelli *non durevoli*).

Gli indici destagionalizzati del fatturato registrano, rispetto a marzo, variazioni positive del 3,9 per cento per i *beni strumentali*, del 3,1 per cento per i *beni intermedi* e dell'1,0 per cento per i *beni di consumo* (più 1,3 per cento per quelli *durevoli* e più 0,9 per cento per quelli *non durevoli*); l'unica variazione negativa (meno 2,2 per cento) ha riguardato l'*energia*.

**Tabella 2. Indici del fatturato totale per raggruppamenti principali di industrie (base 2000=100).
Aprile 2008**

	DATI GREZZI			DATI DESTAGIONALIZZATI	
	INDICI	VARIAZIONI %		INDICI	VARIAZIONI %
	Apr 2008	Apr 2008 Apr 2007	Gen-Apr 2008 Gen-Apr 2007	Apr 2008	Apr 2008 Mar 2008
Beni di consumo	107,2	+8,3	+2,8	112,7	+1,0
- durevoli	104,3	+3,8	-3,1	101,4	+1,3
- non durevoli	107,9	+9,4	+4,2	115,6	+0,9
Beni strumentali	131,3	+17,0	+4,2	134,4	+3,9
Beni intermedi	137,9	+14,5	+5,7	132,5	+3,1
Energia	172,6	+22,0	+23,1	162,1	-2,2

*Analisi per settore
di attività economica*

In aprile, nel confronto con lo stesso mese del 2007, l'indice del fatturato ha segnato gli aumenti più marcati nei settori dell'*estrazione di minerali* (più 28,0 per cento), della *produzione di metallo e prodotti in metallo* (più 22,6 per cento), della *produzione di mezzi di trasporto* (più 20,0 per cento) e delle *raffinerie di petrolio* (più 19,9 per cento).

Nel medesimo periodo, l'indice degli ordinativi ha registrato gli incrementi più consistenti nella *produzione di apparecchi elettrici e di precisione* (più 54,5 per cento), nella *produzione di metallo e prodotti in metallo* (più 15,3 per cento) e nella *produzione di mobili* (più 11,0 per cento); l'unica diminuzione (meno 8,8 per cento) si è registrata nel settore delle *industrie delle pelli e delle calzature*.

Tabella 3. Indici del fatturato totale per settore di attività economica (base 2000=100).
Aprile 2008

SETTORI DI ATTIVITÀ ECONOMICA	INDICI	VARIAZIONI %	
	Apr 2008	<u>Apr 2008</u> <u>Apr 2007</u>	<u>Gen-Apr 2008</u> <u>Gen-Apr 2007</u>
C Estrazione di minerali	291,1	+28,0	+17,7
D Attività manifatturiere	127,2	+13,7	+5,6
DA Industrie alimentari, delle bevande e del tabacco	132,6	+15,2	+8,9
DB Industrie tessili e dell'abbigliamento	77,3	+2,5	+0,1
DC Industrie delle pelli e delle calzature	93,8	+5,0	+0,1
DD Industria del legno e prodotti in legno (esclusi i mobili)	143,1	+15,9	+2,0
DE Industria della carta, stampa ed editoria	112,0	+15,1	+6,7
DF Raffinerie di petrolio	152,9	+19,9	+23,3
DG Fabbricazione di prodotti chimici e fibre sintetiche	120,2	+4,2	+8,3
DH Produzione di articoli in gomma e materie plastiche	133,5	+10,1	+2,2
DI Lavorazione di minerali non metalliferi	126,2	+5,7	+1,2
DJ Produzione di metallo e prodotti in metallo	177,0	+22,6	+6,8
DK Produzione di macchine e apparecchi meccanici	132,6	+12,8	+6,3
DL Produzione di apparecchi elettrici e di precisione	103,2	+11,8	+1,8
DM Produzione di mezzi di trasporto	128,3	+20,0	-0,6
DN Altre industrie manifatturiere (compresi i mobili)	104,5	+8,4	-2,3
DN361 Produzione di mobili	111,5	+9,6	-1,2

Tabella 4. Indici degli ordinativi totali per settore di attività economica (base 2000=100).
Aprile 2008

SETTORI DI ATTIVITÀ ECONOMICA	INDICI	VARIAZIONI %	
	Apr 2008	<u>Apr 2008</u> <u>Apr 2007</u>	<u>Gen-Apr 2008</u> <u>Gen-Apr 2007</u>
DB Industrie tessili e dell'abbigliamento	81,7	+2,8	-1,4
DC Industrie delle pelli e delle calzature	107,6	-8,8	-6,0
DD Industria del legno e prodotti in legno (esclusi i mobili)	139,5	+7,7	+0,4
DE21 Produzione della carta e dei prodotti di carta	102,4	+7,6	+5,0
DG Fabbricazione di prodotti chimici e fibre sintetiche	120,8	+3,9	+7,7
DJ Produzione di metallo e prodotti in metallo	168,9	+15,3	+5,5
DK Produzione di macchine e apparecchi meccanici	128,3	+8,5	+5,5
DL Produzione di apparecchi elettrici e di precisione	153,7	+54,5	+26,9
DM Produzione di mezzi di trasporto	96,2	+3,8	+17,5
DN361 Produzione di mobili	112,6	+11,0	-0,9