



Istituto
nazionale
di statistica

COMUNICATO STAMPA

Indici del fatturato e degli ordinativi dell'industria Dicembre 2009

L'Istituto nazionale di statistica comunica che, sulla base degli elementi finora disponibili, nel mese di dicembre gli indici destagionalizzati del fatturato e degli ordinativi, calcolati con base 2005=100, hanno registrato, nel confronto con il mese precedente, un incremento dell'1,9 per cento, il primo, e del 4,7 per cento, il secondo. Il fatturato è aumentato dell'1,5 per cento sul mercato interno e del 2,8 per cento su quello estero; gli ordinativi nazionali hanno registrato una crescita del 2,8 per cento e quelli esteri dell'8,4 per cento.

Nel confronto degli ultimi tre mesi (ottobre-dicembre) con i tre mesi immediatamente precedenti (luglio-settembre) le variazioni congiunturali sono state pari a più 1,4 per cento per il fatturato e a più 5,1 per cento per gli ordinativi.

**Tabella 1. Indici generali del fatturato e degli ordinativi dell'industria (base 2005=100).
Dicembre 2009**

	DESTAGIONALIZZATI			CORRETTI PER GLI EFFETTI DI CALENDARIO (a)			GREZZI		
	INDICI	VARIAZIONI CONGIUNTURALI		INDICI	VARIAZIONI TENDENZIALI		INDICI	VARIAZIONI TENDENZIALI	
		Dic 09	Dic 09 Nov 09		Ott-Dic 09 Lug-Set 09	Dic 09		Dic 09 Dic 08	Gen-Dic 09 Gen-Dic 08
Fatturato Totale	97,4	+1,9	+1,4	103,5	-2,5	-19,0	102,0	+0,8	-18,7
Nazionale	94,6	+1,5	+1,3	98,8	-1,6	-17,7	97,5	+1,7	-17,4
Estero	104,8	+2,8	+1,6	115,7	-4,5	-21,9	113,9	-0,9	-21,6
Ordinativi Totali	97,2	+4,7	+5,1	-	-	-	99,1	+10,1	-22,4
Nazionali	93,1	+2,8	+5,1	-	-	-	92,5	+6,8	-21,7
Esteri	105,3	+8,4	+5,1	-	-	-	112,1	+15,9	-23,7

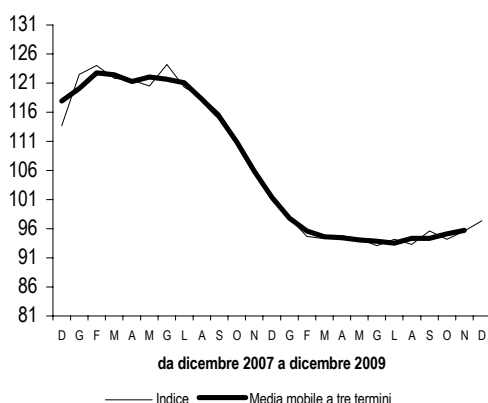
(a) Gli ordinativi non sono soggetti a correzione per gli effetti di calendario, in quanto tali effetti non risultano statisticamente significativi.

Direzione centrale comunicazione
ed editoria
tel. +39 064673.2244-2243
Centro di informazione statistica
Tel. +39 064673.3105

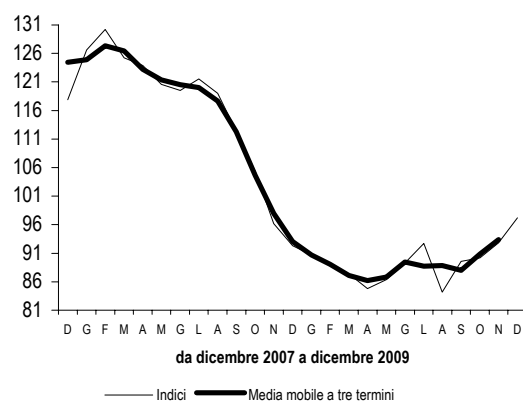
Informazioni e chiarimenti
Statistiche congiunturali
dell'industria e delle costruzioni
Roma, Via Tuscolana 1788 – 00173
Fernanda Panizon
tel. +39 064673.6429
Enzo Salvatori
tel. +39 064673.6196

Prossimo comunicato: 19 marzo 2010

Fatturato totale
(Indici destagionalizzati)



Ordinativi totali
(Indici destagionalizzati)



*Analisi per raggruppamenti
principali di industrie*

L'indice del fatturato corretto per gli effetti di calendario ha registrato in dicembre una diminuzione tendenziale del 2,5 per cento (i giorni lavorativi sono stati 21 contro i 20 di dicembre 2008). Nel confronto tra la media del 2009 e quella dell'anno precedente, l'indice del fatturato corretto per gli effetti di calendario ha segnato un calo del 19,0 per cento. Gli indici grezzi del fatturato e degli ordinativi hanno registrato in dicembre incrementi tendenziali, rispettivamente, dello 0,8 e del 10,1 per cento.

Gli indici destagionalizzati del fatturato per raggruppamenti principali di industrie hanno segnato variazioni congiunturali positive per i *beni strumentali* (più 5,6 per cento), per *l'energia* (più 2,9 per cento) e per i *beni intermedi* (più 1,1 per cento) e una variazione negativa per i *beni di consumo* (meno 0,5 per cento, con meno 4,0 per cento per quelli *durevoli* e più 0,2 per cento per quelli *non durevoli*).

L'indice del fatturato corretto per gli effetti di calendario in dicembre è aumentato in termini tendenziali del 5,6 per cento per *l'energia*; è diminuito del 5,7 per cento per i *beni di consumo* (meno 9,7 per cento per quelli *durevoli* e meno 4,9 per cento per quelli *non durevoli*), del 3,9 per cento per i *beni intermedi* e dello 0,6 per cento per i *beni strumentali*.

Tabella 2. Indici del fatturato totale per raggruppamenti principali di industrie (base 2005=100). Dicembre 2009

	DESTAGIONALIZZATI		CORRETTI PER GLI EFFETTI DI CALENDARIO	
	VARIAZIONI CONGIUNTURALI		VARIAZIONI TENDENZIALI	
	Dic 09 Nov 09	Ott-Dic 09 Lug-Set 09	Dic 09 Dic 08	Gen-Dic 09 Gen-Dic 08
Beni di consumo	-0,5	+0,2	-5,7	-8,2
- <i>durevoli</i>	-4,0	+0,7	-9,7	-16,1
- <i>non durevoli</i>	+0,2	0,0	-4,9	-6,6
Beni strumentali	+5,6	+1,6	-0,6	-18,1
Beni intermedi	+1,1	+2,5	-3,9	-25,7
Energia	+2,9	+1,3	+5,6	-27,2

*Analisi per settore
di attività economica*

In dicembre, nel confronto con lo stesso mese del 2008, l'indice del fatturato corretto per gli effetti di calendario, ha segnato le variazioni positive più ampie nei settori della *fabbricazione di mezzi di trasporto* (più 15,2 per cento), della *fabbricazione di computer, prodotti di elettronica e ottica, apparecchi elettromedicali, apparecchi di misurazione e orologi* (più 10,3 per cento) e delle *fabbricazioni di prodotti chimici* (più 7,8 per cento); le variazioni negative più marcate hanno riguardato la *metallurgia e fabbricazione di prodotti in metallo* (meno 14,8 per cento), le *industrie tessili, abbigliamento, pelli e accessori* (meno 11,5 per cento) e le *altre industrie manifatturiere, riparazione e installazione di macchine ed apparecchiature* (meno 9,3 per cento).

L'indice grezzo degli ordinativi ha registrato gli incrementi tendenziali maggiori per la *fabbricazione di mezzi di trasporto* (più 51,8 per cento), la *fabbricazione di computer, prodotti di elettronica e ottica, apparecchi elettromedicali, apparecchi di misurazione e orologi* (più 49,9 per cento) e le *fabbricazioni di prodotti chimici* (più 11,1 per cento); flessioni sono state registrate nella *fabbricazione di apparecchiature elettriche e apparecchiature per uso domestico non elettriche* (meno 4,6 per cento), nella *fabbricazione di macchinari e attrezzature n.c.a.* (meno 3,6 per cento) e nelle *industrie tessili, abbigliamento, pelli e accessori* (meno 2,0 per cento).

Tabella 3. Indici del fatturato totale corretti per gli effetti di calendario per settore di attività economica (base 2005=100). Dicembre 2009

SETTORI DI ATTIVITÀ ECONOMICA	VARIAZIONI	
	TENDENZIALI	
	Dic 09 Dic 08	Gen-Dic 09 Gen-Dic 08
B Estrazione di minerali da cave e miniere	-2,9	-5,7
C Attività manifatturiere	-2,5	-19,1
CA Industrie alimentari, bevande e tabacco	-1,9	-4,0
CB Industrie tessili, abbigliamento, pelli e accessori	-11,5	-15,4
CC Industria del legno, carta e stampa	-6,3	-15,4
CD Fabbricazione di coke e prodotti petroliferi raffinati	+5,2	-27,6
CE Fabbricazioni di prodotti chimici	+7,8	-20,8
CF Produzione di prodotti farmaceutici di base e preparati farmaceutici	+6,6	-0,3
CG Fabbricazione di articoli in gomma e materie plastiche, altri prodotti della lavorazione di minerali non metalliferi	-4,2	-17,3
CH Metallurgia e fabbricazione di prodotti in metallo (esclusi macchine e impianti)	-14,8	-34,0
CI Fabbricazione di computer, prodotti di elettronica e ottica, apparecchi elettromedicali, apparecchi di misurazione e orologi	+10,3	-4,5
CJ Fabbricazione di apparecchiature elettriche e apparecchiature per uso domestico non elettriche	+3,5	-21,6
CK Fabbricazione di macchinari e attrezzature n.c.a.	-5,1	-22,9
CL Fabbricazione di mezzi di trasporto	+15,2	-20,6
CM Altre industrie manifatturiere, riparazione e installazione di macchine ed apparecchiature	-9,3	-8,1

Tabella 4. Indici grezzi degli ordinativi totali per settore di attività economica (base 2005=100). Dicembre 2009

SETTORI DI ATTIVITÀ ECONOMICA	VARIAZIONI TENDENZIALI	
	Dic 09 Dic 08	Gen-Dic 09 Gen-Dic 08
	CB Industrie tessili, abbigliamento, pelli e accessori	-2,0
CC Industria del legno, carta e stampa (a)	+3,5	-14,8
CE Fabbricazioni di prodotti chimici	+11,1	-20,7
CF Produzione di prodotti farmaceutici di base e preparati farmaceutici	+6,2	+0,3
CH Metallurgia e fabbricazione di prodotti in metallo (esclusi macchine e impianti)	+0,9	-33,5
CI Fabbricazione di computer, prodotti di elettronica e ottica, apparecchi elettromedicali, apparecchi di misurazione e orologi	+49,9	-7,0
CJ Fabbricazione di apparecchiature elettriche e apparecchiature per uso domestico non elettriche	-4,6	-19,7
CK Fabbricazione di macchinari e attrezzature n.c.a.	-3,6	-27,2
CL Fabbricazione di mezzi di trasporto	+51,8	-23,6

(a) La sottosezione CC non è completa perché esclude la divisione 18 "stampa e riproduzione di supporti registrati", per la quale non vengono richiesti ordinativi.