

Istituto  
nazionale  
di statistica

COMUNICATO STAMPA

## Lavoro e retribuzioni nelle grandi imprese

Ottobre 2007

A partire dai dati di gennaio 2007, l'Istituto nazionale di statistica ha avviato la pubblicazione degli indici dell'occupazione, degli orari di lavoro e delle retribuzioni nelle grandi imprese dell'industria e dei servizi in base 2005=100. L'indagine riguarda le imprese con 500 e più addetti dei settori di attività economica da C a K della classificazione Ateco 2002. Con riferimento al totale delle posizioni lavorative presenti nell'archivio Istat Asia 2005 (Archivio statistico delle imprese attive) le imprese oggetto dell'indagine coprono il 20,4 per cento del totale dei dipendenti dei settori corrispondenti<sup>1</sup>.

### Occupazione alle dipendenze

Nel mese di ottobre 2007, l'indice generale dell'occupazione alle dipendenze nelle grandi imprese (base 2005=100) è risultato pari a 100,8 e, al netto dei lavoratori in cassa integrazione guadagni, pari a 101,1. In termini congiunturali l'indice, depurato dagli effetti della stagionalità, ha fatto registrare un aumento dello 0,2 per cento al lordo della c.i.g. e dello 0,3 per cento al netto dei dipendenti in c.i.g.

Tabella 1. Indici dell'occupazione alle dipendenze nelle grandi imprese (base 2005=100) Ottobre 2007

INDICATORI	INDICI		VARIAZIONI %	
	Ott. 2007	Ott.2007 (a) Set.2007	Ott.2007 Ott.2006	Gen.- Ott. 2007 Gen.- Ott. 2006
Industria Lordo c.i.g.	98,8	0,1	-0,3	-0,4
Netto c.i.g.	99,3	0,1	-0,2	-0,3
Servizi Lordo c.i.g.	102,0	0,2	0,9	1,1
Netto c.i.g.	102,1	0,3	1,0	1,2
<b>Totale Lordo c.i.g.</b>	<b>100,8</b>	<b>0,2</b>	<b>0,5</b>	<b>0,5</b>
<b>Netto c.i.g.</b>	<b>101,1</b>	<b>0,3</b>	<b>0,6</b>	<b>0,6</b>

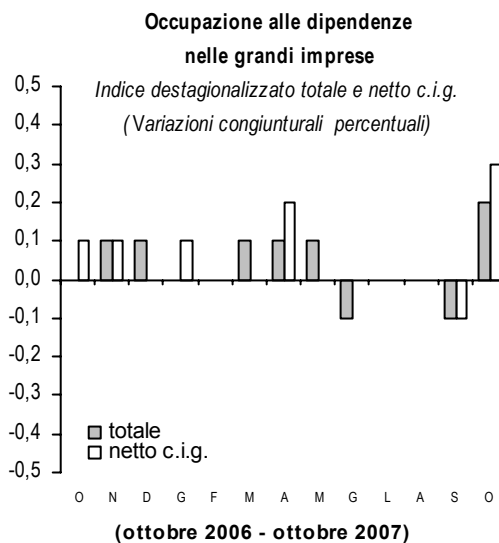
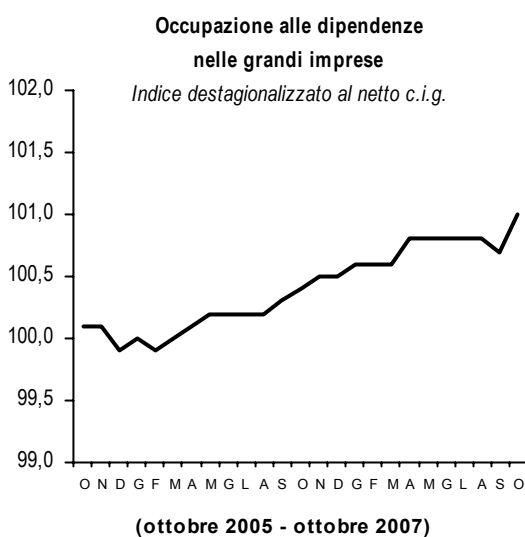
(a) Variazioni percentuali su indici destagionalizzati.

In conformità con i requisiti del programma SDDS del Fondo monetario internazionale l'Istat diffonde un calendario annuale dei comunicati stampa tramite il sito internet dell'Istituto ed il sito SDDS (<http://dsbb.imf.org>). Il servizio Comunicazione e immagine fornisce, su richiesta, il calendario a stampa.

Ufficio della comunicazione  
tel. +39 06 4673.2244-2243  
Centro di informazione statistica  
Tel. +39 06 4673.3105

Informazioni e chiarimenti  
Statistiche congiunturali  
sull'occupazione e sui redditi  
Roma, Via Tuscolana 1782 - 00173  
Fabiana Rocci +39 06 4673-6370  
Giuseppe Amato +39 06 4673-6286

Prossimo comunicato: 30 Gennaio 2008



<sup>1</sup> Rispetto al numero delle posizioni dipendenti nelle imprese con almeno 500 addetti risultante all'Archivio Asia 2005, il grado di copertura aggregato dell'indagine risulta pari al 90,6 per cento (93,8 per cento nell'industria e 88,7 per cento nei servizi).

L'occupazione nelle grandi imprese comprese nel campo di osservazione dell'indagine è aumentata in termini tendenziali (ottobre 2007 rispetto a ottobre 2006) dello 0,5 per cento al lordo della c.i.g. e dello 0,6 per cento al netto della c.i.g.

Complessivamente, nei primi dieci mesi del 2007 la variazione media dell'occupazione, rispetto allo stesso periodo del 2006, è stata di più 0,5 per cento al lordo della c.i.g. e di più 0,6 per cento al netto della c.i.g.

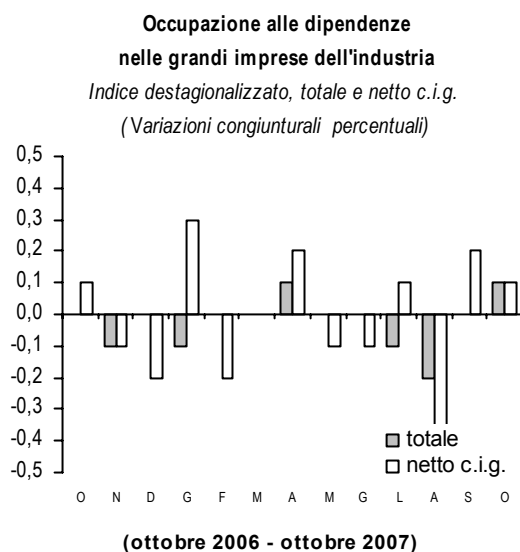
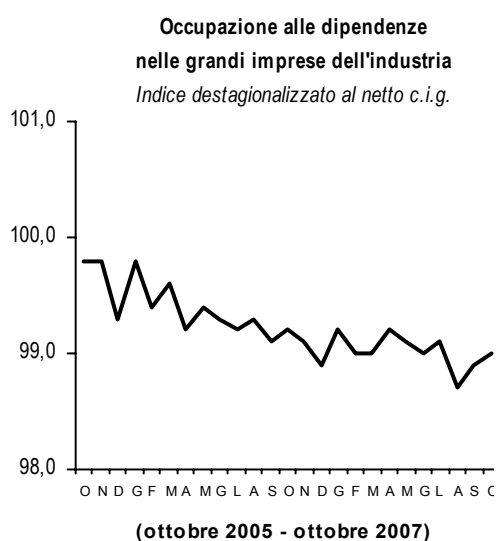
**Tabella 2. Indici generali dell'occupazione alle dipendenze nelle grandi imprese (base 2005=100). Variazioni percentuali. Da ottobre 2006 a ottobre 2007**

MESI	VARIAZIONI CONGIUNTURALI % (a)		VARIAZIONI TENDENZIALI %	
	Lordo c.i.g.	Netto c.i.g.	Lordo c.i.g.	Netto c.i.g.
Ott. 2006	0,0	0,1	0,1	0,3
Nov.	0,1	0,1	0,2	0,4
Dic	0,1	0,0	0,5	0,6
Gen. 2007	0,0	0,1	0,6	0,7
Feb.	0,0	0,0	0,5	0,7
Mar.	0,1	0,0	0,6	0,6
Apr.	0,1	0,2	0,7	0,8
Mag.	0,1	0,0	0,7	0,6
Giu.	-0,1	0,0	0,6	0,6
Lug.	0,0	0,0	0,5	0,6
Ago.	0,0	0,0	0,4	0,5
Set.	-0,1	-0,1	0,3	0,4
Ott.	0,2	0,3	0,5	0,6

(a) Riferite agli indici destagionalizzati.

### L'occupazione nell'industria

Nel mese di ottobre 2007 l'indice dell'occupazione alle dipendenze nelle *grandi imprese dell'industria* comprese nel campo di osservazione dell'indagine ha registrato, al netto della stagionalità, una variazione congiunturale di più 0,1 per cento sia al lordo, sia al netto della c.i.g. (cfr. Tab. 1).



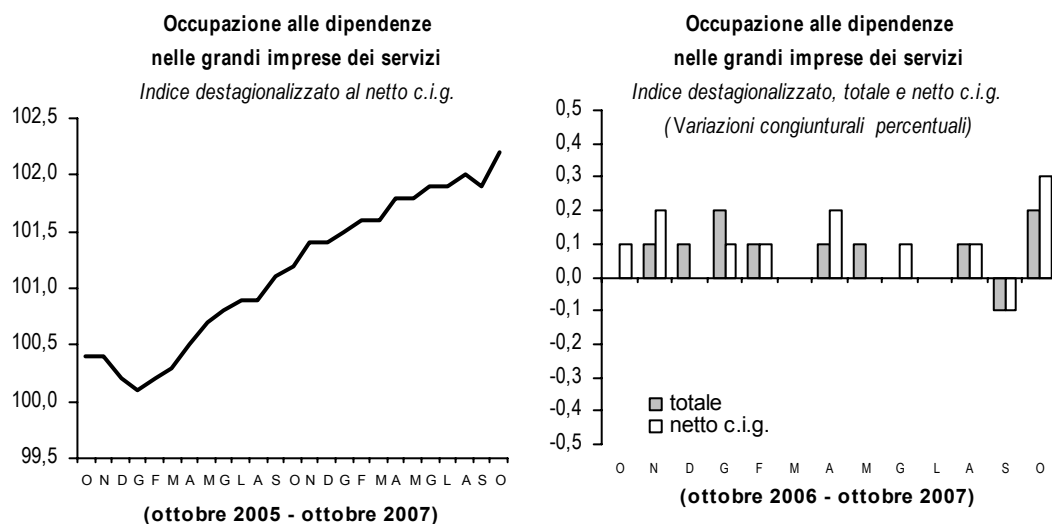
L'occupazione nelle *grandi imprese dell'industria* ha segnato, in termini tendenziali, una diminuzione dello 0,3 per cento al lordo dei dipendenti in c.i.g. e dello 0,2 per cento al netto dei dipendenti in c.i.g.

Complessivamente, nei primi dieci mesi del 2007 la variazione media dell'occupazione, rispetto allo stesso periodo del 2006, è stata di meno 0,4 per cento al lordo della c.i.g. e di meno 0,3 per cento al netto della c.i.g.

#### L'occupazione nei servizi

Nel mese di ottobre 2007 l'indice dell'occupazione alle dipendenze nelle *grandi imprese dei servizi* ha registrato (al netto della stagionalità) una variazione congiunturale positiva dello 0,2 per cento al lordo della c.i.g. e dello 0,3 per cento al netto della c.i.g. (cfr. Tab. 1). Le corrispondenti variazioni tendenziali degli indici grezzi sono risultate pari a più 0,9 per cento al lordo della c.i.g. e a più 1,0 per cento al netto della c.i.g.

La variazione della media dei primi dieci mesi del 2007, rispetto allo stesso periodo dell'anno precedente, è stata di più 1,1 per cento al lordo della c.i.g. e di più 1,2 per cento al netto della c.i.g.



**Tabella 3. Indici dell'occupazione alle dipendenze nelle grandi imprese dell'industria e dei servizi (base 2005=100). Variazioni percentuali. Da ottobre 2006 a ottobre 2007**

MESI	VARIAZIONI CONGIUNTURALI % (a)			VARIAZIONI TENDENZIALI %		
	INDUSTRIA		SERVIZI	INDUSTRIA		SERVIZI
	Lordo c.i.g.	Netto c.i.g.	Lordo c.i.g.	Lordo c.i.g.	Netto c.i.g.	Lordo c.i.g.
Ott. 2006	0,0	0,1	0,0	-0,9	-0,6	0,8
Nov.	-0,1	-0,1	0,1	-0,9	-0,7	0,8
Dic.	0,0	-0,2	0,1	-0,6	-0,4	1,1
Gen. 2007	-0,1	0,3	0,2	-0,8	-0,6	1,3
Feb.	0,0	-0,2	0,1	-0,7	-0,4	1,3
Mar.	0,0	0,0	0,0	-0,6	-0,6	1,3
Apr.	0,1	0,2	0,1	-0,3	0,0	1,3
Mag.	0,0	-0,1	0,1	-0,2	-0,3	1,1
Giu.	0,0	-0,1	0,0	-0,2	-0,3	1,1
Lug.	-0,1	0,1	0,0	-0,3	-0,1	0,9
Ago.	-0,2	-0,4	0,1	-0,5	-0,6	1,0
Set.	0,0	0,2	-0,1	-0,4	-0,2	0,7
Ott.	0,1	0,1	0,2	-0,3	-0,2	0,9

(a) Riferite agli indici destagionalizzati.

## Occupazione per settore di attività economica

A ottobre l'indice dell'occupazione dipendente registra, in termini tendenziali, diminuzioni del 4,1 per cento nel settore della *produzione di energia elettrica, gas ed acqua* e del 2,1 per cento nel settore delle *costruzioni* (cfr. Tab. 8). Il settore delle *attività manifatturiere* segna una variazione positiva dello 0,2 per cento. Tra i comparti delle *attività manifatturiere*, quelli che registrano aumenti tendenziali più marcati sono le *industrie delle pelli e delle calzature* (più 10,8 per cento<sup>2</sup>), la *produzione di apparecchi elettrici e di precisione* (più 3,8 per cento) e le *raffinerie di petrolio* (più 2,1 per cento). Variazioni negative si rilevano nella *lavorazione di minerali non metalliferi* (meno 3,2 per cento), nella *fabbricazione di prodotti chimici e fibre sintetiche* (meno 2,8 per cento) e nell'*industria della carta, stampa ed editoria* (meno 2,7 per cento). All'interno del settore dei servizi si registrano in prevalenza variazioni tendenziali positive con incrementi del 4,2 per cento nel *commercio*, del 3,5 per cento negli *alberghi e ristoranti*, del 2,2 per cento nelle *altre attività professionali e imprenditoriali*. I settori dei *trasporti, magazzinaggio e comunicazioni* e dell'*intermediazione monetaria e finanziaria* registrano variazioni tendenziali negative (rispettivamente meno 1,0 per cento e meno 0,1 per cento).

## Ore di lavoro

### Ore effettivamente lavorate

A ottobre 2007 l'indice generale delle ore effettivamente lavorate per dipendente ha registrato, in termini destagionalizzati, una variazione congiunturale di meno 0,7 per cento. Al netto degli effetti di calendario, l'indice ha presentato variazioni tendenziali pari a meno 1,1 per cento a ottobre e a più 0,2 per cento nel confronto tra i primi dieci mesi del 2007 e il corrispondente periodo del 2006.

**Tabella 4. Indici delle ore effettivamente lavorate (al netto della c.i.g.) per dipendente nelle grandi imprese (base 2005=100). Ottobre 2007**

SETTORI	DATI GREZZI		DATI DESTAGIONALIZZATI		DATI AL NETTO DEGLI EFFETTI DI CALENDARIO	
	INDICI	INDICI	VARIAZIONI %	INDICI	VARIAZIONI %	
	Ott. 2007	Ott. 2007	Ott. 2007 Set. 2007	Ott. 2007	Ott. 2007 Ott. 2006	Gen.-Ott.2007 Gen.-Ott.2006
INDUSTRIA	112,0	100,2	-0,8	105,1	-1,9	-0,1
SERVIZI	105,3	100,5	-0,9	100,4	-0,6	0,4
<b>TOTALE</b>	<b>107,8</b>	<b>100,8</b>	<b>-0,7</b>	<b>101,9</b>	<b>-1,1</b>	<b>0,2</b>

Nelle *grandi imprese dell'industria* l'indice delle ore effettivamente lavorate per dipendente ha segnato (in termini destagionalizzati) una variazione congiunturale di meno 0,8 per cento. Al netto degli effetti di calendario, l'indice è diminuito dell'1,9 per cento rispetto a ottobre 2006 e dello 0,1 per cento nel confronto tendenziale relativo al periodo gennaio-ottobre 2007. Nelle *grandi imprese dei servizi* l'indice delle ore effettivamente lavorate per dipendente è diminuito, al netto della stagionalità, dello 0,9 per cento rispetto al precedente mese di settembre. L'indice depurato dagli effetti di calendario ha registrato un calo tendenziale dello 0,6 per cento a ottobre e un aumento dello 0,4 per cento nel confronto tra gennaio-ottobre 2007 e lo stesso periodo del 2006.

<sup>2</sup> L'aumento occupazionale è dovuto in misura prevalente all'effetto di acquisizioni societarie di alcune imprese appartenenti a tale settore. Per le modalità di trattamento delle trasformazioni societarie nell'indagine sulle Grandi imprese si veda "Rilevazione mensile sull'occupazione, gli orari di lavoro e le retribuzioni nelle grandi imprese", Collana Metodi e Norme n. 29/2006, disponibile sul sito [www.istat.it/dati/catalogo/](http://www.istat.it/dati/catalogo/).

## Ore di lavoro straordinario

A ottobre 2007 il ricorso alle ore di lavoro straordinario, nella media delle grandi imprese comprese nel campo di osservazione, è stato pari al 5,4 per cento delle ore ordinarie, con una variazione rispetto allo stesso mese dell'anno precedente di meno 0,3 punti percentuali (cfr. Tab. 5). Nelle *grandi imprese dell'industria* il ricorso alle ore di lavoro straordinario è risultato pari al 4,8 per cento, con una variazione nulla rispetto allo stesso mese dell'anno precedente. In quelle dei *servizi* l'incidenza dello straordinario è stata del 5,8 per cento, con una differenza tendenziale di meno 0,5 punti percentuali.

**Tabella 5. Ore straordinarie, ore di c.i.g. e ore di sciopero nelle grandi imprese. Ottobre 2007**

INDICATORI	Ott. 2007	Ott.2007 (c) Set.2007	Ott.2007 (c) Ott.2006	Gen.- Ott. 2007 (c) Gen.- Ott. 2006
<b>INDUSTRIA</b>				
Ore straordinarie (a)	4,8	-	0,0	0,0
Ore di cassa integrazione guadagni (b)	20,2	1,4	-0,9	-1,3
Ore di sciopero (b)	5,1	4,5	4,4	-0,3
<b>SERVIZI</b>				
Ore straordinarie (a)	5,8	-	-0,5	0,1
Ore di cassa integrazione guadagni (b)	0,8	-0,1	-0,5	-0,6
Ore di sciopero (b)	1,0	0,8	0,4	0,7
<b>TOTALE</b>				
Ore straordinarie (a)	5,4	-	-0,3	0,1
Ore di cassa integrazione guadagni (b)	8,4	0,8	-0,6	-0,9
Ore di sciopero (b)	2,6	2,3	2,0	0,3

(a) Rapporto percentuale rispetto alle ore ordinarie effettivamente lavorate.  
 (b) Rapporto per 1.000 ore lavorate.  
 (c) Differenze assolute.

## Ore di cassa integrazione guadagni

Nel mese di ottobre l'utilizzo della cassa integrazione guadagni nelle grandi imprese è stato pari a 8,4 ore per mille ore lavorate. Il ricorso alla c.i.g. è aumentato di 0,8 ore ogni mille ore lavorate in termini congiunturali ed è diminuito di 0,6 ore ogni mille ore lavorate in termini tendenziali. Nel confronto tra i primi dieci mesi del 2007 e il corrispondente periodo del 2006 il ricorso alla c.i.g. è diminuito di 0,9 ore ogni mille ore lavorate.

Nelle *grandi imprese dell'industria* le ore di c.i.g. utilizzate a ottobre sono state pari a 20,2 per mille ore lavorate. Il ricorso alla c.i.g. è aumentato di 1,4 ore rispetto al precedente mese di settembre ed è diminuito di 0,9 ore ogni mille ore lavorate rispetto a ottobre 2006. Nel confronto tra i primi dieci mesi del 2007 e il corrispondente periodo del 2006 il ricorso alla c.i.g. si è ridotto di 1,3 ore ogni mille ore lavorate.

Nelle *grandi imprese dei servizi*<sup>3</sup> le ore di c.i.g. utilizzate a ottobre sono state pari a 0,8 per mille ore lavorate. Il ricorso alla c.i.g. è diminuito di 0,1 ore per mille ore lavorate in termini congiunturali, di 0,5 ore ogni mille ore lavorate rispetto allo stesso mese dell'anno precedente e di 0,6 ore nel confronto tra i primi dieci mesi del 2007 e il corrispondente periodo del 2006.

<sup>3</sup> Si ricorda che all'interno del terziario il ricorso alla Cassa integrazione si concentra prevalentemente nei settori del commercio e delle altre attività professionali.

## Ore di sciopero

Le ore di sciopero effettuate nelle grandi imprese nel mese di ottobre sono state pari a 2,6 per mille ore lavorate con un aumento di 2,0 ore rispetto a ottobre del 2006; nel confronto tra la media del periodo gennaio-ottobre 2007 e il corrispondente periodo del 2006 si osserva un incremento di 0,3 ore di sciopero per mille ore lavorate.

Nelle *grandi imprese dell'industria* le ore di sciopero effettuate a ottobre sono state pari a 5,1 per mille ore lavorate, con un aumento di 4,4 ore rispetto a ottobre 2006. Nel confronto tra i primi dieci mesi del 2007 e il corrispondente periodo del 2006 si registra una diminuzione di 0,3 ore di sciopero per mille ore lavorate.

Nelle *grandi imprese dei servizi* il numero delle ore di sciopero nel mese di ottobre è stato pari a 1,0 per mille ore lavorate, con un aumento di 0,4 ore rispetto allo stesso mese dell'anno precedente e di 0,7 ore nel confronto tra il periodo gennaio-ottobre 2007 e il medesimo periodo del 2006.

## Retribuzioni e costo del lavoro<sup>4</sup>

### Retribuzioni

La retribuzione lorda per ora lavorata nel totale delle grandi imprese ha presentato a ottobre un aumento congiunturale (al netto della stagionalità) dell'1,3 per cento e un aumento, in termini tendenziali, del 2,3 per cento dell'indice grezzo. Nella media del periodo gennaio-ottobre la retribuzione lorda per ora lavorata ha registrato una variazione di più 1,1 per cento rispetto allo stesso periodo del 2006. Le variazioni tendenziali della retribuzione lorda per dipendente sono state pari a più 3,1 per cento rispetto a ottobre 2006 e a più 1,7 per cento rispetto alla media del periodo gennaio-ottobre 2006.

Per la sola componente continuativa per lavoro ordinario si è registrato un aumento dell'1,9 per cento rispetto a ottobre 2006 e dell'1,5 per cento nel confronto tra i primi dieci mesi del 2007 e il corrispondente periodo dell'anno precedente.

Tabella 6. Indici delle retribuzioni nelle grandi imprese (base 2005=100). Ottobre 2007

INDICATORI	INDICI	VARIAZIONI %		
	Ott. 2007	Ott.2007 (a) Set.2007	Ott.2007 Ott.2006	Gen.- Ott. 2007 Gen.- Ott. 2006
<b>INDUSTRIA</b>				
Retribuzione lorda media per ora lavorata	86,4	1,6	2,6	2,2
Retribuzione lorda media per dipendente	96,8	-	3,4	2,7
di cui retribuzione continuativa	107,1	-	2,5	2,2
<b>SERVIZI</b>				
Retribuzione lorda media per ora lavorata	86,0	1,2	2,1	0,5
Retribuzione lorda media per dipendente	90,5	-	3,1	1,2
di cui retribuzione continuativa	103,6	-	1,6	1,2
<b>TOTALE</b>				
Retribuzione lorda media per ora lavorata	86,1	1,3	2,3	1,1
Retribuzione lorda media per dipendente	92,8	-	3,1	1,7
di cui retribuzione continuativa	104,9	-	1,9	1,5

(a) Variazioni percentuali su indici destagionalizzati.

<sup>4</sup> Per ulteriori informazioni sulle retribuzioni si veda la pagina "Tutto su... Lavoro. Informazioni e dati sulle retribuzioni" sul sito [www.istat.it](http://www.istat.it)

A ottobre, nelle *grandi imprese dell'industria* la retribuzione lorda per ora lavorata ha presentato (al netto della stagionalità) un aumento dell'1,6 per cento rispetto al mese di settembre, del 2,6 per cento rispetto a ottobre 2006 e del 2,2 per cento nel confronto tra gennaio-ottobre 2007 e lo stesso periodo del 2006. Le corrispondenti variazioni tendenziali della retribuzione lorda per dipendente sono risultate pari a più 3,4 per cento a ottobre e a più 2,7 per cento nei primi dieci mesi del 2007.

Per la sola componente continuativa per lavoro ordinario, si è registrato un aumento tendenziale del 2,5 per cento rispetto a ottobre dell'anno precedente e del 2,2 per cento rispetto al periodo gennaio-ottobre 2006.

Nelle *grandi imprese dei servizi* la retribuzione lorda per ora lavorata ha segnato un aumento dell'1,2 per cento in termini congiunturali (al netto della stagionalità) e del 2,1 per cento rispetto a ottobre 2006. Nel confronto tra i primi dieci mesi del 2007 e il corrispondente periodo dell'anno precedente la variazione è stata di più 0,5 per cento.

La retribuzione lorda per dipendente ha registrato una variazione tendenziale di più 3,1 per cento a ottobre e di più 1,2 per cento nel periodo gennaio-ottobre 2007.

Per la sola componente continuativa per lavoro ordinario, si sono registrate variazioni positive dell'1,6 per cento rispetto allo stesso mese dell'anno precedente e dell'1,2 per cento rispetto al periodo gennaio-ottobre 2006.

#### Costo del lavoro

Il costo del lavoro per ora lavorata nelle grandi imprese ha registrato, a ottobre, una variazione di più 1,3 per cento rispetto a settembre (al netto della stagionalità) e di più 2,0 per cento rispetto allo stesso mese del 2006. Nel confronto tra i primi dieci mesi del 2007 e il corrispondente periodo dell'anno precedente l'aumento è stato dell'1,1 per cento.

Il costo del lavoro per dipendente ha segnato un aumento del 2,9 per cento nel confronto tendenziale relativo al mese di ottobre e dell'1,8 per cento in quello tra il periodo gennaio-ottobre e i corrispondenti mesi del 2006.

**Tabella 7. Indici del costo del lavoro nelle grandi imprese (base 2005=100). Ottobre 2007**

INDICATORI	INDICI Ott. 2007	VARIAZIONI %		
		Ott.2007 (a) Set.2007	Ott.2007 Ott.2006	Gen.- Ott. 2007 Gen.- Ott. 2006
<b>INDUSTRIA</b>				
Costo del lavoro medio per ora lavorata	85,8	1,2	2,3	2,1
Costo del lavoro medio per dipendente	96,2	-	3,2	2,7
<b>SERVIZI</b>				
Costo del lavoro medio per ora lavorata	85,2	1,2	1,8	0,5
Costo del lavoro medio per dipendente	89,7	-	2,7	1,2
<b>TOTALE</b>				
Costo del lavoro medio per ora lavorata	85,5	1,3	2,0	1,1
Costo del lavoro medio per dipendente	92,1	-	2,9	1,8

(a) Variazioni percentuali su indici destagionalizzati.

Nelle *grandi imprese dell'industria* il costo del lavoro per ora lavorata ha registrato a ottobre una variazione congiunturale (al netto della stagionalità) pari a più 1,2 per cento. Rispetto allo stesso mese dell'anno precedente l'indice grezzo ha segnato un aumento tendenziale del 2,3 per cento; nella media del periodo gennaio-ottobre la variazione è stata pari a più 2,1 per cento.

Il costo del lavoro per dipendente ha registrato una variazione tendenziale del 3,2 per cento a ottobre e del 2,7 per cento nella media del periodo gennaio-ottobre.

Nelle *grandi imprese dei servizi* a ottobre il costo del lavoro per ora lavorata è aumentato dell'1,2 per cento in termini congiunturali (al netto della stagionalità) e dell'1,8 per cento in termini tendenziali; nella media del periodo gennaio-ottobre la variazione è stata di più 0,5 per cento.

Il costo del lavoro per dipendente ha segnato un incremento del 2,7 per cento rispetto a ottobre 2006 e dell'1,2 per cento nella media del periodo gennaio-ottobre.

**Tabella 8. Indicatori del lavoro e delle retribuzioni nelle grandi imprese per settore di attività economica – Variazioni percentuali tendenziali - Ottobre 2007 rispetto a ottobre 2006.**

SETTORI	Occupazione	Occupazione (netto c.i.g.)	Ore lavorate per dip. (netto c.i.g.) (a)	Retribuzione lorda			Costo del lavoro	
				Continuativa per dip. (netto c.i.g.)	Totale per dip. (netto c.i.g.)	Per ora lavorata	Per dip. (netto c.i.g.)	Per ora lavorata
<b>Totale industria<sup>(b)</sup></b>	<b>-0,3</b>	<b>-0,2</b>	<b>0,8</b>	<b>2,5</b>	<b>3,4</b>	<b>2,6</b>	<b>3,2</b>	<b>2,3</b>
C Estrazione di minerali	R	R	R	R	R	R	R	R
D Attività manifatturiere	0,2	0,3	0,4	2,6	4,7	4,2	4,3	3,7
DA Industrie alimentari, delle bevande e del tabacco	-0,5	-0,4	-0,2	5,4	4,6	4,9	4,6	4,7
DB Industrie tessili e dell'abbigliamento	-1,0	0,2	2,9	2,0	2,8	-0,1	2,9	0,0
DC Industrie delle pelli e delle calzature	10,8	10,6	1,9	2,1	0,5	-1,3	3,0	1,2
DD Industria del legno e dei prodotti in legno	R	R	R	R	R	R	R	R
DE Industria della carta, stampa ed editoria	-2,7	-2,8	1,9	6,9	7,5	5,5	8,0	5,9
DF Raffinerie di petrolio	2,1	2,1	0,0	6,0	2,9	2,9	2,2	2,3
DG Fabbricazione di prodotti chimici e fibre sintetiche	-2,8	-2,7	1,3	1,8	1,2	0,0	0,6	-0,9
DH Produzione di articoli in gomma e materie plastiche	-1,6	-1,7	1,8	3,6	2,4	0,7	3,7	1,9
DI Lavorazione di minerali non metalliferi	-3,2	-2,7	1,8	4,7	4,2	2,4	4,0	2,2
DJ Produzione di metallo e prodotti in metallo	0,3	-0,4	0,8	2,7	5,6	4,7	5,5	4,7
DK Produzione di macchine e apparecchi meccanici	-1,3	-1,1	-0,2	3,2	5,0	5,1	4,6	4,7
DL Produzione di apparecchi elettrici e di precisione	3,8	3,5	2,1	2,7	5,0	2,7	4,4	2,2
DM Produzione di mezzi di trasporto	2,0	2,8	-1,9	-0,2	7,3	9,4	6,1	8,1
DN Altre industrie manifatturiere	-1,5	-4,3	3,3	-0,3	-0,5	-3,7	-0,1	-3,5
E Produzione di energia elettrica, gas ed acqua	-4,1	-4,1	3,4	1,6	-5,0	-8,2	-4,5	-7,7
F Costruzioni	-2,1	-2,3	-0,2	5,1	5,2	5,5	5,1	5,2
<b>Totale servizi</b>	<b>0,9</b>	<b>1,0</b>	<b>1,0</b>	<b>1,6</b>	<b>3,1</b>	<b>2,1</b>	<b>2,7</b>	<b>1,8</b>
G Commercio e riparazione di beni di consumo	4,2	4,3	2,8	2,6	1,4	-1,5	1,4	-1,5
H Alberghi e ristoranti	3,5	3,5	1,6	-0,7	0,6	-1,0	1,8	0,1
I Trasporti, magazzinaggio e comunicazioni	-1,0	-0,9	-1,6	2,4	2,4	4,1	2,5	4,2
J Intermediazione monetaria e finanziaria	-0,1	-0,1	3,6	1,4	6,1	2,4	4,9	1,3
K Altre attività professionali ed imprenditoriali	2,2	2,2	2,0	1,5	0,6	-1,5	1,0	-1,0
<b>Totale C-K</b>	<b>0,5</b>	<b>0,6</b>	<b>0,9</b>	<b>1,9</b>	<b>3,1</b>	<b>2,3</b>	<b>2,9</b>	<b>2,0</b>

(a) La variazione delle ore lavorate, a differenza di quella riportata in tabella 4, è misurata al lordo degli effetti di calendario.

(b) I totali dell'industria e delle attività manifatturiere sono comprensivi dei dati dei settori contrassegnati con la lettera (R) che, comprendendo un numero di imprese inferiore a tre, non sono pubblicati distintamente per assicurare il rispetto della riservatezza.

**Tabella 9. Indicatori del lavoro e delle retribuzioni nelle grandi imprese dell'industria e dei servizi per settore di attività economica - Variazioni percentuali di periodo - Gennaio-Ottobre 2007 rispetto a Gennaio-Ottobre 2006.**

SETTORI	Occupazione	Occupazione (netto c.i.g.)	Ore lavorate per dip. (netto c.i.g.) (a)	Retribuzione lorda			Costo del lavoro	
				Continuativa per dip. (netto c.i.g.)	Totale per dip. (netto c.i.g.)	Per ora lavorata	Per dip. (netto c.i.g.)	Per ora lavorata
<b>Totale industria<sup>(b)</sup></b>	<b>-0,4</b>	<b>-0,3</b>	<b>0,5</b>	<b>2,2</b>	<b>2,7</b>	<b>2,2</b>	<b>2,7</b>	<b>2,1</b>
C Estrazione di minerali	R	R	R	R	R	R	R	R
D Attività manifatturiere	0,0	0,1	0,4	2,0	2,3	1,8	2,4	2,0
DA Industrie alimentari, delle bevande e del tabacco	-0,2	-0,3	0,4	4,0	2,5	2,0	2,7	2,2
DB Industrie tessili e dell'abbigliamento	-2,3	-2,2	1,4	0,4	0,5	-0,8	1,1	-0,4
DC Industrie delle pelli e delle calzature	15,0	14,8	-0,6	1,1	-0,2	0,3	0,5	1,0
DD Industria del legno e dei prodotti in legno	R	R	R	R	R	R	R	R
DE Industria della carta, stampa ed editoria	-2,5	-2,5	1,1	4,3	3,0	2,0	3,2	2,2
DF Raffinerie di petrolio	1,8	1,8	0,2	4,4	-0,2	-0,5	-0,1	-0,3
DG Fabbricazione di prodotti chimici e fibre sintetiche	-2,5	-2,3	0,7	2,9	4,5	3,8	4,2	3,6
DH Produzione di articoli in gomma e materie plastiche	-1,7	-1,7	0,1	4,8	4,7	4,6	5,4	5,3
DI Lavorazione di minerali non metalliferi.	-2,8	-2,7	1,4	3,4	4,5	3,1	4,5	3,1
DJ Produzione di metallo e prodotti in metallo	-0,1	-0,2	-0,1	2,4	3,6	3,8	3,6	3,8
DK Produzione di macchine e apparecchi meccanici	-0,2	-0,3	1,2	3,5	3,2	2,0	3,1	1,9
DL Produzione di apparecchi elettrici e di precisione	1,4	1,2	0,6	1,3	0,7	0,1	0,7	0,1
DM Produzione di mezzi di trasporto	1,8	3,1	-0,5	-1,2	0,8	1,3	1,2	1,8
DN Altre industrie manifatturiere	1,7	-2,3	2,4	2,6	2,3	-0,1	2,9	0,5
E Produzione di energia elettrica, gas ed acqua	-3,9	-3,9	0,7	3,6	5,6	4,8	4,8	4,2
F Costruzioni	-0,4	-0,3	-0,2	2,7	3,1	3,3	2,6	2,8
<b>Totale servizi</b>	<b>1,1</b>	<b>1,2</b>	<b>0,7</b>	<b>1,2</b>	<b>1,2</b>	<b>0,5</b>	<b>1,2</b>	<b>0,5</b>
G Commercio e riparazione di beni di consumo	3,9	3,9	1,7	3,5	2,9	1,0	3,4	1,8
H Alberghi e ristoranti	1,3	1,3	1,5	0,5	1,5	-0,1	1,8	0,3
I Trasporti, magazzinaggio e comunicazioni	-0,1	0,0	0,1	1,7	1,0	0,8	1,0	0,8
J Intermediazione monetaria e finanziaria	0,7	0,7	0,7	0,5	1,5	0,7	1,2	0,5
K Altre attività professionali ed imprenditoriali	1,5	1,7	1,6	0,9	0,6	-0,9	0,7	-0,8
<b>Totale C-K</b>	<b>0,5</b>	<b>0,6</b>	<b>0,6</b>	<b>1,5</b>	<b>1,7</b>	<b>1,1</b>	<b>1,8</b>	<b>1,1</b>

(a) La variazione delle ore lavorate, a differenza di quella riportata in tabella 4, è misurata al lordo degli effetti di calendario.

(b) I totali dell'industria e delle attività manifatturiere sono comprensivi dei dati dei settori contrassegnati con la lettera (R) che, comprendendo un numero di imprese inferiore a tre, non sono pubblicati distintamente per assicurare il rispetto della riservatezza.