

Istituto  
nazionale  
di statistica

COMUNICATO STAMPA

## Lavoro e retribuzioni nelle grandi imprese

Luglio 2008

L'Istituto nazionale di statistica comunica i risultati della rilevazione sull'occupazione, gli orari di lavoro e le retribuzioni nelle imprese con 500 e più addetti del settore privato non agricolo, ad esclusione dei servizi sociali e personali (settori di attività economica da C a K della classificazione Ateco 2002<sup>1</sup>). Con riferimento al totale delle posizioni lavorative presenti nell'archivio Istat Asia 2005 (Archivio statistico delle imprese attive), le imprese oggetto dell'indagine coprono il 20,0 per cento del totale dei dipendenti dei settori corrispondenti<sup>2</sup>.

### Occupazione alle dipendenze

Nel mese di luglio 2008, l'indice generale dell'occupazione alle dipendenze nelle grandi imprese (base 2005=100) è risultato pari a 101,1 al lordo dei lavoratori in cassa integrazione guadagni e a 101,4 al netto della c.i.g. In termini congiunturali l'indice, depurato dagli effetti della stagionalità, ha fatto registrare una variazione nulla al lordo della c.i.g. e una riduzione dello 0,1 per cento al netto dei dipendenti in c.i.g.

Tabella 1. Indici dell'occupazione alle dipendenze nelle grandi imprese (base 2005=100).  
Luglio 2008

INDICATORI	INDICI Lug. 2008	VARIAZIONI %		
		Lug. 2008 (a) Giu. 2008	Lug. 2008 Lug. 2007	Gen.- Lug. 2008 Gen.- Lug. 2007
Industria Lordo c.i.g.	97,8	-0,1	-1,3	-1,1
Netto c.i.g.	98,3	-0,1	-1,4	-1,0
Servizi Lordo c.i.g.	103,1	0,0	0,3	0,6
Netto c.i.g.	103,2	0,0	0,3	0,6
<b>Totale Lordo c.i.g.</b>	<b>101,1</b>	<b>0,0</b>	<b>-0,3</b>	<b>0,0</b>
<b>Netto c.i.g.</b>	<b>101,4</b>	<b>-0,1</b>	<b>-0,3</b>	<b>0,1</b>

(a) Variazioni percentuali su indici destagionalizzati.

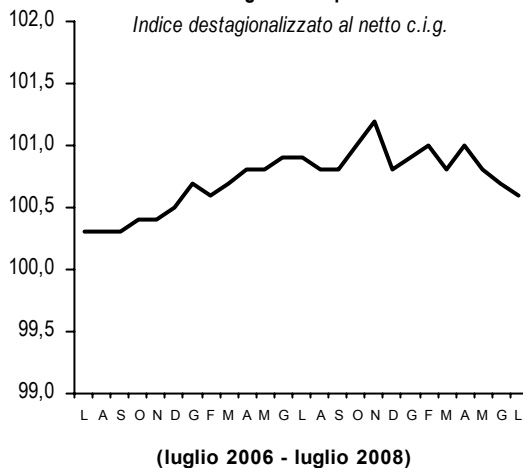
In conformità con i requisiti del programma SDDS del Fondo monetario internazionale l'Istat diffonde un calendario annuale dei comunicati stampa tramite il sito internet dell'Istituto ed il sito SDDS (<http://dsbb.imf.org>). Il servizio Comunicazione e immagine fornisce, su richiesta, il calendario a stampa.

Ufficio della comunicazione  
tel. +39 06 4673.2244-2243  
Centro di informazione statistica  
Tel. +39 06 4673.3105

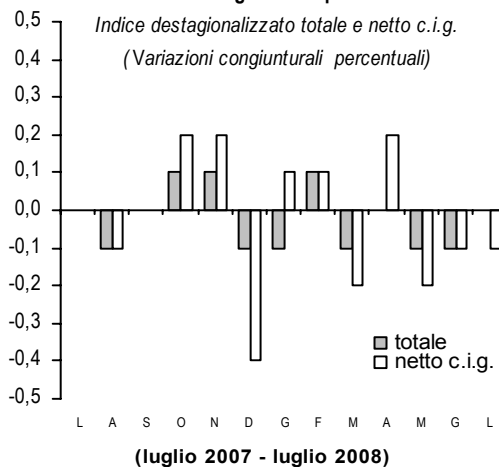
Informazioni e chiarimenti  
Statistiche congiunturali  
sull'occupazione e sui redditi  
Roma, Via Tuscolana 1782 - 00173  
Laura Serbassi +39 06 4673.6289

Prossimo comunicato: 30 Ottobre 2008

### Occupazione alle dipendenze nelle grandi imprese



### Occupazione alle dipendenze nelle grandi imprese



<sup>1</sup> La classificazione Ateco 2002 è disponibile sul sito <http://www.istat.it/strumenti/definizioni/ateco/>.

<sup>2</sup> Rispetto al numero delle posizioni dipendenti nelle imprese con almeno 500 addetti risultante all'Archivio Asia 2005, il grado di copertura aggregato dell'indagine risulta pari al 90,6 per cento (93,8 per cento nell'industria e 88,7 per cento nei servizi).

L'occupazione nelle grandi imprese comprese nel campo di osservazione dell'indagine ha registrato in termini tendenziali (luglio 2008 rispetto a luglio 2007) una variazione negativa dello 0,3 per cento sia al lordo, sia al netto della c.i.g..

Complessivamente, nei primi sette mesi del 2008 la variazione media dell'occupazione, rispetto allo stesso periodo del 2007, è stata nulla al lordo della c.i.g. e più 0,1 per cento al netto della c.i.g.

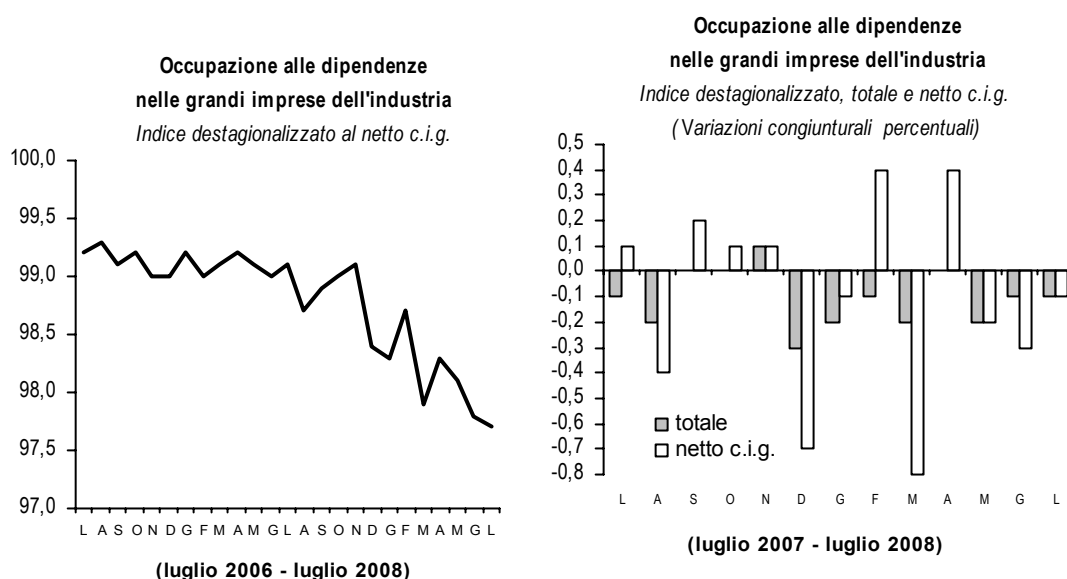
**Tabella 2. Indici generali dell'occupazione alle dipendenze nelle grandi imprese (base 2005=100). Variazioni percentuali. Da luglio 2007 a luglio 2008**

MESI	VARIAZIONI CONGIUNTURALI % (a)		VARIAZIONI TENDENZIALI %	
	Lordo c.i.g.	Netto c.i.g.	Lordo c.i.g.	Netto c.i.g.
Lug.2007	0,0	0,0	0,5	0,6
Ago.	-0,1	-0,1	0,4	0,5
Set.	0,0	0,0	0,3	0,4
Ott.	0,1	0,2	0,5	0,6
Nov.	0,1	0,2	0,7	0,8
Dic.	-0,1	-0,4	0,3	0,3
Gen. 2008	-0,1	0,1	0,2	0,2
Feb.	0,1	0,1	0,3	0,4
Mar.	-0,1	-0,2	0,2	0,2
Apr.	0,0	0,2	0,0	0,2
Mag.	-0,1	-0,2	-0,1	0,0
Giu.	-0,1	-0,1	-0,3	-0,2
Lug.	0,0	-0,1	-0,3	-0,3

(a) Riferite agli indici destagionalizzati.

## L'occupazione nell'industria

Nel mese di luglio 2008 l'indice dell'occupazione alle dipendenze nelle *grandi imprese dell'industria* comprese nel campo di osservazione dell'indagine ha registrato, al netto della stagionalità, una variazione congiunturale di meno 0,1 per cento sia al lordo, sia al netto della c.i.g. (cfr. Tab. 1).



L'occupazione nelle *grandi imprese dell'industria* ha segnato, in termini tendenziali, diminuzioni dell'1,3 per cento al lordo dei dipendenti in c.i.g. e dell'1,4 per cento al netto dei dipendenti in c.i.g.

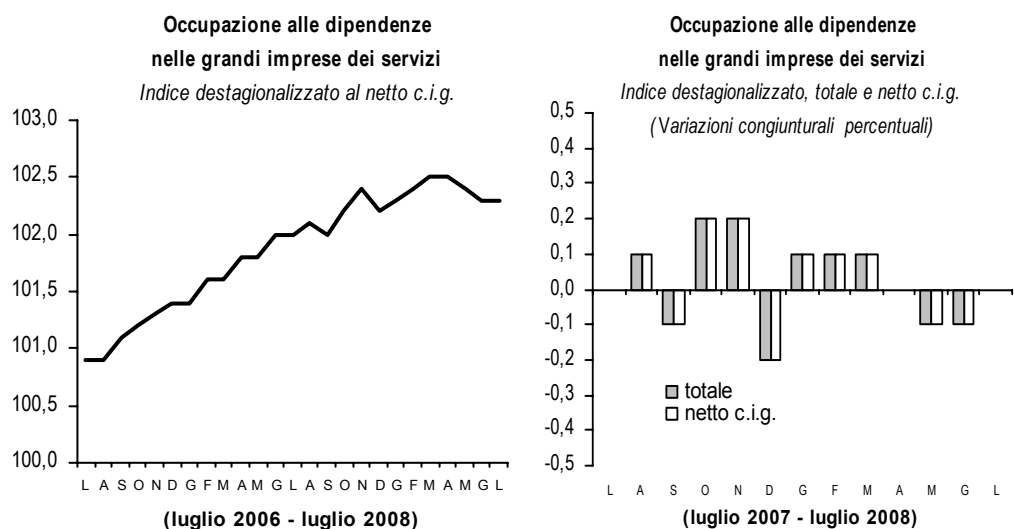
Complessivamente, nei primi sette mesi del 2008 la variazione dell'occupazione, rispetto allo stesso periodo del 2007, è stata di meno 1,1 per cento al lordo della c.i.g. e di meno 1,0 per cento al netto della c.i.g.

#### L'occupazione nei servizi

Nel mese di luglio 2008 l'indice dell'occupazione alle dipendenze nelle *grandi imprese dei servizi* ha registrato (al netto della stagionalità) una variazione congiunturale nulla sia al lordo, sia al netto della c.i.g. (cfr. Tab. 1).

Le corrispondenti variazioni tendenziali degli indici grezzi sono risultate pari a più 0,3 per cento sia al lordo, sia al netto della c.i.g.

Nel confronto tra il periodo gennaio-luglio 2008 e il medesimo periodo del 2007, la variazione è stata di più 0,6 per cento sia al lordo della c.i.g., sia al netto della c.i.g.



**Tabella 3. Indici dell'occupazione alle dipendenze nelle grandi imprese dell'industria e dei servizi (base 2005=100). Variazioni percentuali. Da luglio 2007 a luglio 2008**

MESI	VARIAZIONI CONGIUNTURALI % (a)			VARIAZIONI TENDENZIALI %		
	INDUSTRIA		SERVIZI	INDUSTRIA		SERVIZI
	Lordo c.i.g.	Netto c.i.g.	Lordo c.i.g.	Lordo c.i.g.	Netto c.i.g.	Lordo c.i.g.
Lug.	-0,1	0,1	0,0	-0,3	-0,1	0,9
Ago.	-0,2	-0,4	0,1	-0,5	-0,6	1,0
Set.	0,0	0,2	-0,1	-0,4	-0,2	0,7
Ott.	0,0	0,1	0,2	-0,3	-0,2	0,9
Nov.	0,1	0,1	0,2	-0,1	0,1	1,2
Dic.	-0,3	-0,7	-0,2	-0,4	-0,6	0,7
Gen. 2008	-0,2	-0,1	0,1	-0,7	-0,9	0,8
Feb.	-0,1	0,4	0,1	-0,7	-0,3	0,8
Mar.	-0,2	-0,8	0,1	-1,0	-1,2	0,9
Apr.	0,0	0,4	0,0	-1,1	-0,9	0,7
Mag.	-0,2	-0,2	-0,1	-1,3	-1,0	0,6
Giu.	-0,1	-0,3	-0,1	-1,4	-1,2	0,3
Lug.	-0,1	-0,1	0,0	-1,3	-1,4	0,3

(a) Riferite agli indici destagionalizzati.

*Occupazione per settore di attività economica*

A luglio l'indice dell'occupazione dipendente (al lordo c.i.g.) registra, in termini tendenziali, diminuzioni del 4,6 per cento nel settore delle *costruzioni* e del 3,5 per cento nel settore della *produzione di energia elettrica, gas ed acqua* (cfr. Tab. 8). Il settore delle *attività manifatturiere* segna una diminuzione dell'1,0 per cento. Tra i comparti delle *attività manifatturiere*, quelli che registrano cali tendenziali più marcati sono le *industrie tessili e dell'abbigliamento* (meno 5,2 per cento), la *produzione di macchine e apparecchi meccanici* (meno 5,1 per cento) e l'*industria della fabbricazione di prodotti chimici e fibre sintetiche* (meno 3,3 per cento). Le variazioni positive più consistenti si rilevano nelle *industrie della produzione di apparecchi elettrici e di precisione* (più 3,1 per cento), nelle *industrie delle pelli e delle calzature* (più 2,7 per cento), e nelle *raffinerie di petrolio* (più 2,0 per cento).

All'interno del settore dei servizi si registrano variazioni tendenziali positive del 4,7 per cento nelle *altre attività professionali e imprenditoriali*, del 2,8 per cento nel *commercio* e dell'1,2 per cento negli *alberghi e ristoranti*. Nei settori dei *trasporti, magazzinaggio e comunicazioni* e dell'*intermediazione monetaria e finanziaria* la variazione tendenziale risulta negativa (rispettivamente meno 1,9 per cento e meno 1,4 per cento).

**Ore di lavoro**

*Ore effettivamente lavorate*

A luglio 2008 l'indice generale delle ore effettivamente lavorate per dipendente ha registrato, in termini destagionalizzati, una variazione congiunturale nulla. Al netto degli effetti di calendario, l'indice ha presentato una variazione tendenziale di meno 0,3 per cento a luglio e di meno 0,2 per cento nel confronto tra i primi sette mesi del 2008 e il corrispondente periodo del 2007.

**Tabella 4. Indici delle ore effettivamente lavorate (al netto della c.i.g.) per dipendente nelle grandi imprese (base 2005=100). Luglio 2008**

SETTORI	DATI GREZZI		DATI DESTAGIONALIZZATI		DATI AL NETTO DEGLI EFFETTI DI CALENDARIO	
	INDICI		INDICI	VARIAZIONI %	INDICI	VARIAZIONI %
	Lug. 2008		Lug. 2008	$\frac{\text{Lug. 2008}}{\text{Giu. 2008}}$	Lug. 2008	$\frac{\text{Lug. 2008}}{\text{Lug. 2007}}$ $\frac{\text{Gen.-Lug.2008}}{\text{Gen.-Lug.2007}}$
INDUSTRIA	105,6		99,9	-0,1	98,7	-1,5   -0,8
SERVIZI	102,6		101,3	-0,1	97,6	0,4   0,2
<b>TOTALE</b>	<b>103,7</b>		<b>101,0</b>	<b>0,0</b>	<b>97,8</b>	<b>-0,3   -0,2</b>

Nelle *grandi imprese dell'industria* l'indice delle ore effettivamente lavorate per dipendente ha segnato (in termini destagionalizzati) una variazione congiunturale di meno 0,1 per cento. Al netto degli effetti di calendario, l'indice è diminuito dell'1,5 per cento rispetto a luglio 2007 e dello 0,8 per cento nel confronto tendenziale relativo al periodo gennaio-luglio 2008. Nelle *grandi imprese dei servizi* l'indice delle ore effettivamente lavorate per dipendente ha registrato, al netto della stagionalità, una variazione congiunturale di meno 0,1 per cento. L'indice depurato dagli effetti di calendario ha registrato un

aumento tendenziale dello 0,4 per cento, rispetto allo stesso mese dell'anno precedente, e dello 0,2 per cento nel confronto tra i primi sette mesi del 2008 e lo stesso periodo del 2007.

#### Ore di lavoro straordinario

A luglio 2008 il ricorso alle ore di lavoro straordinario, nella media delle grandi imprese comprese nel campo di osservazione dell'indagine, è stato pari al 5,7 per cento delle ore ordinarie, con un calo di 0,1 punti percentuali rispetto allo stesso mese dell'anno precedente (cfr. Tab. 5). Nelle *grandi imprese dell'industria* il ricorso alle ore di lavoro straordinario è risultato pari al 4,9 per cento, con una riduzione di 0,2 punti percentuali rispetto allo stesso mese dell'anno precedente. In quelle dei *servizi* l'incidenza dello straordinario è stata del 6,2 per cento, con una diminuzione di 0,1 punti percentuali rispetto a luglio 2007.

**Tabella 5. Ore straordinarie, ore di c.i.g. e ore di sciopero nelle grandi imprese. Luglio 2008**

INDICATORI	Lug. 2008	Lug. 2008 (c) Giu. 2008	Lug. 2008 (c) Lug. 2007	Gen.-Lug.2008 (c) Gen.-Lug.2007
<b>INDUSTRIA</b>				
Ore straordinarie (a)	4,9	-	-0,2	0,0
Ore di cassa integrazione guadagni (b)	22,5	2,9	1,8	-1,0
Ore di sciopero (b)	2,9	0,4	1,6	1,9
<b>SERVIZI</b>				
Ore straordinarie (a)	6,2	-	-0,1	-0,2
Ore di cassa integrazione guadagni (b)	1,0	0,1	0,2	-0,1
Ore di sciopero (b)	1,1	0,0	0,0	0,0
<b>TOTALE</b>				
Ore straordinarie (a)	5,7	-	-0,1	-0,1
Ore di cassa integrazione guadagni (b)	9,1	1,1	0,7	-0,6
Ore di sciopero (b)	1,7	0,1	0,5	0,7

(a) Rapporto percentuale rispetto alle ore ordinarie effettivamente lavorate.

(b) Rapporto per 1.000 ore lavorate.

(c) Differenze assolute.

#### Ore di cassa integrazione guadagni

Nel mese di luglio l'utilizzo della cassa integrazione guadagni nelle grandi imprese è stato pari a 9,1 ore per mille ore lavorate. Il ricorso alla c.i.g. è aumentato di 1,1 ore ogni mille ore lavorate in termini congiunturali e di 0,7 ore per ogni mille ore lavorate in termini tendenziali. Nel confronto tra i primi sette mesi del 2008 e il corrispondente periodo del 2007 il ricorso alla c.i.g. ha registrato una variazione negativa di 0,6 ore ogni mille ore lavorate.

Nelle *grandi imprese dell'industria* le ore di c.i.g. utilizzate a luglio sono state pari a 22,5 per mille ore lavorate. Il ricorso alla c.i.g. è aumentato di 2,9 ore rispetto al precedente mese di giugno e di 1,8 ore ogni mille ore lavorate rispetto a luglio 2007. Nel confronto tra la media del periodo gennaio-luglio del 2008 e il medesimo periodo del 2007, il ricorso alla c.i.g. ha registrato una variazione negativa di 1,0 ore ogni mille ore lavorate.

Nelle *grandi imprese dei servizi*<sup>3</sup> le ore di c.i.g. utilizzate a luglio sono state pari a 1,0 ore per mille ore lavorate. Il ricorso alla c.i.g. ha registrato un aumento di 0,1 ore in termini congiunturali e di 0,2 ore rispetto allo stesso mese dell'anno precedente. Nella media del periodo gennaio-luglio il ricorso alla c.i.g. è diminuito di 0,1 ore per mille ore lavorate.

<sup>3</sup> Si ricorda che all'interno del terziario il ricorso alla Cassa integrazione si concentra prevalentemente nei settori del commercio e delle altre attività professionali.

## Ore di sciopero

Le ore di sciopero effettuate nelle grandi imprese nel mese di luglio sono state pari a 1,7 per mille ore lavorate, con un aumento di 0,5 ore rispetto a luglio del 2007; nel confronto tra il periodo gennaio-luglio del 2008 e il medesimo periodo dell'anno precedente si osserva un incremento di 0,7 ore di sciopero per mille ore lavorate.

Nelle *grandi imprese dell'industria* le ore di sciopero effettuate a luglio sono state pari a 2,9 per mille ore lavorate, con un aumento di 1,6 ore rispetto a luglio 2007. Nel confronto tra i primi sette mesi del 2008 e quelli del 2007 si registra un aumento di 1,9 ore di sciopero per mille ore lavorate.

Nelle *grandi imprese dei servizi* il numero delle ore di sciopero nel mese di luglio è stato pari a 1,1 per mille ore lavorate, con una variazione nulla sia rispetto allo stesso mese dell'anno precedente, sia nel confronto tra il periodo gennaio-luglio 2008 e il medesimo periodo del 2007.

## Retribuzioni e costo del lavoro<sup>4</sup>

### Retribuzioni

La retribuzione lorda per ora lavorata nel totale delle grandi imprese ha presentato a luglio un aumento congiunturale (al netto della stagionalità) del 9,5 per cento e un incremento del 9,0 per cento in termini tendenziali dell'indice grezzo.

Si deve sottolineare che tali variazioni eccezionalmente ampie sono fortemente influenzate da fattori temporanei, registrati in alcuni comparti dei servizi e connessi con il pagamento nel mese di luglio di componenti retributive normalmente erogate in giugno (per ulteriori dettagli si veda più avanti).

Nella media dei primi sette mesi la retribuzione lorda per ora lavorata ha registrato una variazione di più 5,6 per cento rispetto allo stesso periodo del 2007. Le corrispondenti variazioni della retribuzione lorda per dipendente sono state pari a più 11,1 per cento rispetto a luglio 2007 e a più 5,6 per cento nel confronto tra i primi sette mesi del 2008 e il medesimo periodo dell'anno precedente.

Tabella 6. Indici delle retribuzioni nelle grandi imprese (base 2005=100). Luglio 2008

INDICATORI	INDICI Lug. 2008	VARIAZIONI %		
		Lug. 2008 (a) Giu.2008	Lug. 2008 Lug. 2007	Gen.-Lug.2008 Gen.-Lug.2007
<b>INDUSTRIA</b>				
Retribuzione lorda media per ora lavorata	118,5	1,2	2,3	5,7
Retribuzione lorda media per dipendente	125,1	-	3,8	4,9
di cui retribuzione continuativa	110,1	-	4,4	4,0
<b>SERVIZI</b>				
Retribuzione lorda media per ora lavorata	122,5	14,6	13,3	5,7
Retribuzione lorda media per dipendente	125,7	-	15,6	6,0
di cui retribuzione continuativa	106,7	-	3,9	3,3
<b>TOTALE</b>				
Retribuzione lorda media per ora lavorata	121,0	9,5	9,0	5,6
Retribuzione lorda media per dipendente	125,5	-	11,1	5,6
di cui retribuzione continuativa	107,9	-	4,1	3,5

(a) Variazioni percentuali su indici destagionalizzati.

<sup>4</sup> Per ulteriori informazioni sulle retribuzioni si vedano i chiarimenti all'indirizzo web <http://www.istat.it/lavoro/lavret/retribuzioni/>

Per la sola componente continuativa per lavoro ordinario si è registrato un aumento del 4,1 per cento rispetto a luglio 2007 e del 3,5 per cento nel confronto tra il periodo gennaio-luglio del 2008 e il medesimo periodo dell'anno precedente.

A luglio, nelle *grandi imprese dell'industria* la retribuzione lorda per ora lavorata è aumentata (al netto della stagionalità) dello 1,2 per cento rispetto al mese di giugno.

La variazione dell'indice grezzo è stata di più 2,3 per cento rispetto a luglio 2007 e di più 5,7 per cento nel confronto tra gennaio-luglio 2008 e lo stesso periodo del 2007. Le corrispondenti variazioni tendenziali della retribuzione lorda per dipendente sono risultate pari a più 3,8 per cento a luglio e a più 4,9 per cento nei primi sette mesi del 2008.

Per la sola componente continuativa per lavoro ordinario, si è registrato un aumento tendenziale del 4,4 per cento rispetto a luglio dell'anno precedente e del 4,0 per cento rispetto al periodo gennaio-luglio 2007.

Nelle *grandi imprese dei servizi* la retribuzione lorda per ora lavorata ha segnato, al netto della stagionalità, una crescita congiunturale del 14,6 per cento. In termini tendenziali, l'indice grezzo della retribuzione lorda per ora lavorata è aumentato del 13,3 per cento. Nel confronto tra gennaio-luglio del 2008 e il medesimo periodo dell'anno precedente, la variazione è stata di più 5,7 per cento. La retribuzione lorda per dipendente ha registrato una variazione tendenziale di più 15,6 per cento a luglio e di più 6,0 per cento nel periodo gennaio-luglio 2008. L'aumento particolarmente marcato della retribuzione lorda per dipendente, così come quella per ora lavorata, è riconducibile prevalentemente agli incrementi registrati nei *settori dell'intermediazione monetaria e finanziaria e dei trasporti, magazzinaggio e comunicazioni* (rispettivamente più 29,9 per cento e più 11,3 per cento) a seguito dello slittamento di premi e gratifiche normalmente erogati nel mese di giugno (cfr. tab.8).

Per la sola componente continuativa per lavoro ordinario, si sono registrate variazioni positive del 3,9 per cento rispetto allo stesso mese dell'anno precedente e del 3,3 per cento rispetto ai primi sette mesi del 2007.

### Costo del lavoro

Il costo del lavoro per ora lavorata nelle grandi imprese ha registrato, a luglio, una variazione di più 9,8 per cento rispetto a giugno (al netto della stagionalità) e di più 9,7 per cento rispetto allo stesso mese del 2007. Nel confronto tra i primi sette mesi del 2008 e il corrispondente periodo dell'anno precedente l'aumento è stato del 5,9 per cento.

**Tabella 7. Indici del costo del lavoro nelle grandi imprese (base 2005=100). Luglio 2008**

INDICATORI	INDICI Lug. 2008	VARIAZIONI %		
		Lug.2008 (a) Giu.2008	Lug. 2008 Lug. 2007	Gen.-Lug.2008 Gen.-Lug.2007
<b>INDUSTRIA</b>				
Costo del lavoro medio per ora lavorata	117,2	1,2	3,3	6,0
Costo del lavoro medio per dipendente	123,8	-	4,8	5,4
<b>SERVIZI</b>				
Costo del lavoro medio per ora lavorata	121,8	14,9	13,8	6,0
Costo del lavoro medio per dipendente	125,0	-	16,3	6,3
<b>TOTALE</b>				
Costo del lavoro medio per ora lavorata	120,1	9,8	9,7	5,9
Costo del lavoro medio per dipendente	124,5	-	11,8	6,0

(a) Variazioni percentuali su indici destagionalizzati.

Il costo del lavoro per dipendente ha segnato un aumento dell'11,8 per cento nel confronto tendenziale relativo al mese di luglio e del 6,0 per cento in quello tra il periodo gennaio-luglio e i corrispondenti mesi del 2007.

Nelle *grandi imprese dell'industria* il costo del lavoro per ora lavorata ha registrato a luglio una variazione congiunturale (al netto della stagionalità) pari a più 1,2 per cento. Rispetto allo stesso mese dell'anno precedente l'indice grezzo ha segnato un aumento tendenziale del 3,3 per cento; per il periodo gennaio-luglio la variazione è pari a più 6,0 per cento.

Il costo del lavoro per dipendente ha registrato variazioni tendenziali positive del 4,8 per cento a luglio e del 5,4 per cento nella media del periodo gennaio-luglio.

Nelle *grandi imprese dei servizi* a luglio il costo del lavoro per ora lavorata è aumentato del 14,9 per cento in termini congiunturali (al netto della stagionalità) ed è aumentato del 13,8 per cento in termini tendenziali; nella media del periodo gennaio-luglio la variazione è stata di più 6,0 per cento.

Il costo del lavoro per dipendente ha segnato un aumento tendenziale del 16,3 per cento a luglio e del 6,3 per cento nella media dei primi sette mesi del 2008.

**Tabella 8. Indicatori del lavoro e delle retribuzioni nelle grandi imprese per settore di attività economica – Variazioni percentuali tendenziali - Luglio 2008 rispetto a luglio 2007.**

SETTORI	Occupazione	Occupazione (netto c.i.g.)	Ore lavorate per dip. (netto c.i.g.) (a)	Retribuzione lorda			Costo del lavoro	
				Continuativa per dip. (netto c.i.g.)	Totale per dip. (netto c.i.g.)	Per ora lavorata	Per dip. (netto c.i.g.)	Per ora lavorata
<b>Totale industria<sup>(b)</sup></b>	<b>-1,3</b>	<b>-1,4</b>	<b>1,4</b>	<b>4,4</b>	<b>3,8</b>	<b>2,3</b>	<b>4,8</b>	<b>3,3</b>
C Estrazione di minerali	R	R	R	R	R	R	R	R
D Attività manifatturiere	-1,0	-1,1	1,2	4,4	5,2	3,9	5,4	4,1
DA Industrie alimentari, delle bevande e del tabacco	1,7	2,8	1,1	1,1	0,9	-0,3	1,0	-0,2
DB Industrie tessili e dell'abbigliamento	-5,2	-5,4	5,4	5,3	6,6	1,1	5,8	0,5
DC Industrie delle pelli e delle calzature	2,7	3,3	-1,8	9,5	-1,7	0,1	-3,3	-1,5
DD Industria del legno e dei prodotti in legno	R	R	R	R	R	R	R	R
DE Industria della carta, stampa ed editoria	-2,1	-1,9	1,5	3,6	2,1	0,5	1,6	0,1
DF Raffinerie di petrolio	2,0	1,9	-0,3	-1,5	-0,6	-0,4	-1,8	-1,5
DG Fabbricazione di prodotti chimici e fibre sintetiche	-3,3	-3,5	-0,1	3,9	-3,5	-3,3	-2,6	-2,5
DH Produzione di articoli in gomma e materie plastiche	-1,2	-1,9	-0,1	5,2	4,7	4,8	5,9	6,0
DI Lavorazione di minerali non metalliferi	-2,1	-1,6	2,7	4,7	12,2	9,2	12,3	9,2
DJ Produzione di metallo e prodotti in metallo	-2,1	-2,0	5,0	5,3	7,4	2,2	6,5	1,5
DK Produzione di macchine e apparecchi meccanici	-5,1	-5,5	-0,3	5,6	6,1	6,4	6,8	7,0
DL Produzione di apparecchi elettrici e di precisione	3,1	3,1	3,2	5,5	9,8	6,5	9,8	6,4
DM Produzione di mezzi di trasporto	0,8	0,6	-1,3	3,8	6,9	8,3	7,5	8,7
DN Altre industrie manifatturiere	-2,9	-9,0	5,1	-0,4	0,0	-4,9	0,6	-4,4
E Produzione di energia elettrica, gas ed acqua	-3,5	-3,5	3,5	4,0	-1,0	-4,3	3,1	-0,5
F Costruzioni	-4,6	-4,8	3,0	10,4	5,9	2,8	4,9	1,8
<b>Totale servizi</b>	<b>0,3</b>	<b>0,3</b>	<b>2,1</b>	<b>3,9</b>	<b>15,6</b>	<b>13,3</b>	<b>16,3</b>	<b>13,8</b>
G Commercio e riparazione di beni di consumo	2,8	2,9	5,0	5,1	6,4	1,4	5,7	0,6
H Alberghi e ristoranti	1,2	1,2	1,5	4,6	4,5	2,8	4,7	3,1
I Trasporti, magazzinaggio e comunicazioni	-1,9	-1,9	-1,0	3,8	11,3	12,4	11,7	12,9
J Intermediazione monetaria e finanziaria	-1,4	-1,4	6,4	4,8	29,9	22,1	31,4	23,4
K Altre attività professionali ed imprenditoriali	4,7	4,8	3,2	3,4	7,0	3,8	6,7	3,5
<b>Totale C-K</b>	<b>-0,3</b>	<b>-0,3</b>	<b>1,9</b>	<b>4,1</b>	<b>11,1</b>	<b>9,0</b>	<b>11,8</b>	<b>9,7</b>

(a) La variazione delle ore lavorate, a differenza di quella riportata in tabella 4, è misurata al lordo degli effetti di calendario.

(b) I totali dell'industria e delle attività manifatturiere sono comprensivi dei dati dei settori contrassegnati con la lettera (R) che, comprendendo un numero di imprese inferiore a tre, non sono pubblicati distintamente per assicurare il rispetto della riservatezza.

**Tabella 9. Indicatori del lavoro e delle retribuzioni nelle grandi imprese dell'industria e dei servizi per settore di attività economica - Variazioni percentuali di periodo - Gennaio-luglio 2008 rispetto a gennaio-luglio 2007.**

SETTORI	Occupazione	Occupazione (netto c.i.g.)	Ore lavorate per dip. (netto c.i.g.) (a)	Retribuzione lorda			Costo del lavoro	
				Continuativa per dip. (netto c.i.g.)	Totale per dip. (netto c.i.g.)	Per ora lavorata	Per dip. (netto c.i.g.)	Per ora lavorata
<b>Totale industria<sup>(b)</sup></b>	<b>-1,1</b>	<b>-1,0</b>	<b>-0,6</b>	<b>4,0</b>	<b>4,9</b>	<b>5,7</b>	<b>5,4</b>	<b>6,0</b>
C Estrazione di minerali	R	R	R	R	R	R	R	R
D Attività manifatturiere	-0,6	-0,4	-0,7	4,0	5,6	6,2	5,7	6,5
DA Industrie alimentari, delle bevande e del tabacco	2,8	4,0	-0,8	3,5	3,6	4,4	3,7	4,5
DB Industrie tessili e dell'abbigliamento	-4,7	-4,1	2,1	5,6	7,5	5,2	7,2	5,0
DC Industrie delle pelli e delle calzature	4,1	4,0	-1,0	3,5	0,6	1,5	1,1	2,2
DD Industria del legno e dei prodotti in legno	R	R	R	R	R	R	R	R
DE Industria della carta, stampa ed editoria	-3,0	-3,1	-1,0	4,1	6,3	7,3	6,1	6,9
DF Raffinerie di petrolio	2,0	1,9	-0,7	3,7	6,0	6,7	6,2	6,9
DG Fabbricazione di prodotti chimici e fibre sintetiche	-3,3	-3,6	-0,9	3,8	3,5	4,4	3,7	4,6
DH Produzione di articoli in gomma e materie plastiche	-1,3	-2,0	-1,1	3,0	4,1	5,3	5,4	6,5
DI Lavorazione di minerali non metalliferi	-2,5	-2,1	-0,1	5,9	5,5	5,5	5,8	5,9
DJ Produzione di metallo e prodotti in metallo	-2,0	-2,2	-0,1	5,0	7,1	7,1	7,4	7,5
DK Produzione di macchine e apparecchi meccanici	-4,0	-4,3	-1,0	4,9	7,2	8,2	7,4	8,4
DL Produzione di apparecchi elettrici e di precisione	4,1	4,2	0,2	4,8	6,6	6,6	6,9	6,6
DM Produzione di mezzi di trasporto	1,1	1,2	-1,6	2,7	5,8	7,5	5,9	7,6
DN Altre industrie manifatturiere	-1,5	0,4	-1,8	1,2	1,0	2,8	1,3	3,2
E Produzione di energia elettrica, gas ed acqua	-4,8	-4,8	0,1	2,9	1,9	1,8	3,7	3,7
F Costruzioni	-5,1	-4,8	-1,2	6,2	6,7	8,1	5,5	6,7
<b>Totale servizi</b>	<b>0,6</b>	<b>0,6</b>	<b>0,4</b>	<b>3,3</b>	<b>6,0</b>	<b>5,7</b>	<b>6,3</b>	<b>6,0</b>
G Commercio e riparazione di beni di consumo	3,5	3,5	2,2	3,9	4,5	2,4	4,5	2,3
H Alberghi e ristoranti	3,8	3,8	0,0	4,6	5,0	5,1	5,5	5,4
I Trasporti, magazzinaggio e comunicazioni	-1,6	-1,6	-1,0	3,6	4,6	5,8	5,3	6,4
J Intermediazione monetaria e finanziaria	-1,6	-1,6	2,2	4,4	10,2	7,8	10,1	7,8
K Altre attività professionali ed imprenditoriali	4,9	4,8	0,7	2,5	3,7	3,1	4,1	3,3
<b>Totale C-K</b>	<b>0,0</b>	<b>0,1</b>	<b>0,0</b>	<b>3,5</b>	<b>5,6</b>	<b>5,6</b>	<b>6,0</b>	<b>5,9</b>

(a) La variazione delle ore lavorate, a differenza di quella riportata in tabella 4, è misurata al lordo degli effetti di calendario.

(b) I totali dell'industria e delle attività manifatturiere sono comprensivi dei dati dei settori contrassegnati con la lettera (R) che, comprendendo un numero di imprese inferiore a tre, non sono pubblicati distintamente per assicurare il rispetto della riservatezza.