

Istituto
nazionale
di statistica

COMUNICATO STAMPA

Lavoro e retribuzioni nelle grandi imprese

Ottobre 2008

L'Istituto nazionale di statistica comunica i risultati della rilevazione sull'occupazione, gli orari di lavoro e le retribuzioni nelle imprese con 500 e più addetti del settore privato non agricolo, ad esclusione dei servizi sociali e personali (settori di attività economica da C a K della classificazione Ateco 2002¹). Con riferimento al totale delle posizioni lavorative presenti nell'archivio Istat Asia 2005 (Archivio statistico delle imprese attive), le imprese oggetto dell'indagine coprono il 20,0 per cento del totale dei dipendenti dei settori corrispondenti².

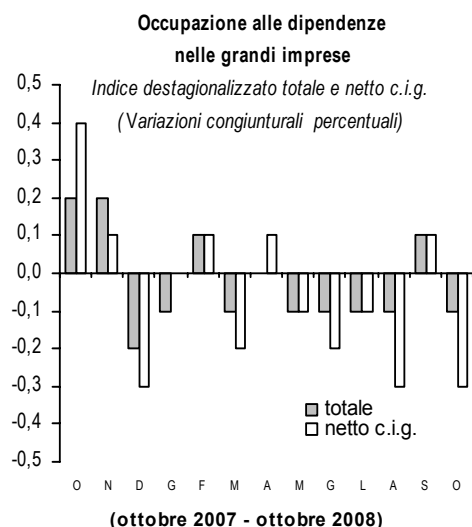
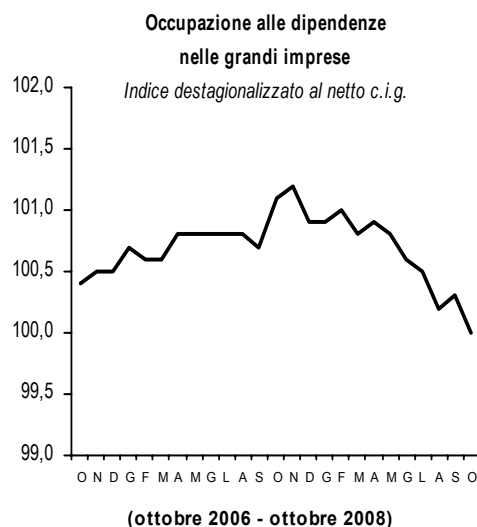
Occupazione alle dipendenze

Nel mese di ottobre 2008, l'indice generale dell'occupazione alle dipendenze nelle grandi imprese (base 2005=100) è risultato pari a 100,2 al lordo dei lavoratori in cassa integrazione guadagni e a 100,0 al netto della c.i.g. In termini congiunturali l'indice, depurato dagli effetti della stagionalità, ha fatto registrare una variazione di meno 0,1 per cento al lordo della c.i.g. e di meno 0,3 per cento al netto dei dipendenti in c.i.g.

Tabella 1. Indici dell'occupazione alle dipendenze nelle grandi imprese (base 2005=100). Ottobre 2008

INDICATORI	INDICI Ott. 2008	VARIAZIONI %		
		Ott. 2008 (a) Set. 2008	Ott. 2008 Ott. 2007	Gen.- Ott. 2008 Gen.- Ott. 2007
Industria Lordo c.i.g.	97,2	-0,2	-1,6	-1,2
Netto c.i.g.	96,6	-0,6	-2,7	-1,3
Servizi Lordo c.i.g.	102,0	-0,1	0,0	0,4
Netto c.i.g.	102,1	-0,1	0,0	0,4
Totale Lordo c.i.g.	100,2	-0,1	-0,6	-0,1
Netto c.i.g.	100,0	-0,3	-1,1	-0,1

(a) Variazioni percentuali su indici destagionalizzati.



In conformità con i requisiti del programma SDDS del Fondo monetario internazionale l'Istat diffonde un calendario annuale dei comunicati stampa tramite il sito internet dell'Istituto ed il sito SDDS (<http://dsbb.imf.org>). Il servizio Comunicazione e immagine fornisce, su richiesta, il calendario a stampa.

Direzione centrale per la
comunicazione e la programmazione
editoriale
tel. +39 06 4673.2244-2243
Centro di informazione statistica
Tel. +39 06 4673.3105

Informazioni e chiarimenti
Statistiche congiunturali
sull'occupazione e sui redditi
Roma, Via Tuscolana 1782 - 00173
Laura Serbassi +39 06 4673.6289

Prossimo comunicato: 30 Gennaio 2009

¹ La classificazione Ateco 2002 è disponibile sul sito <http://www.istat.it/strumenti/definizioni/ateco/>.

² Rispetto al numero delle posizioni dipendenti nelle imprese con almeno 500 addetti risultante all'Archivio Asia 2005, il grado di copertura aggregato dell'indagine risulta pari al 90,6 per cento (93,8 per cento nell'industria e 88,7 per cento nei servizi).

L'occupazione nelle grandi imprese comprese nel campo di osservazione dell'indagine ha registrato in termini tendenziali (ottobre 2008 rispetto a ottobre 2007) variazioni negative dello 0,6 per cento al lordo della c.i.g. e dell'1,1 per cento al netto della c.i.g.

Complessivamente, nei primi dieci mesi del 2008 la variazione media dell'occupazione, rispetto allo stesso periodo del 2007, è stata di meno 0,1 per cento sia al lordo, sia al netto della c.i.g.

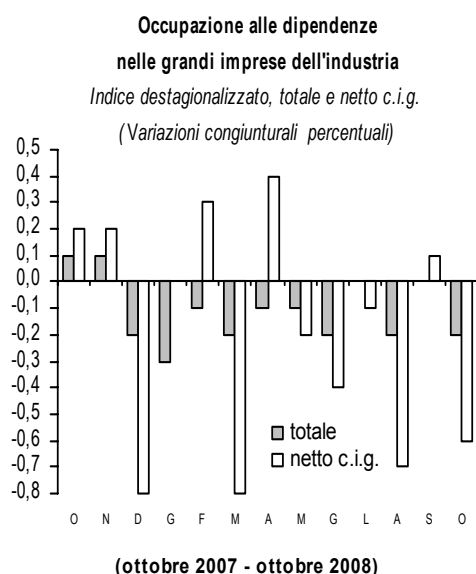
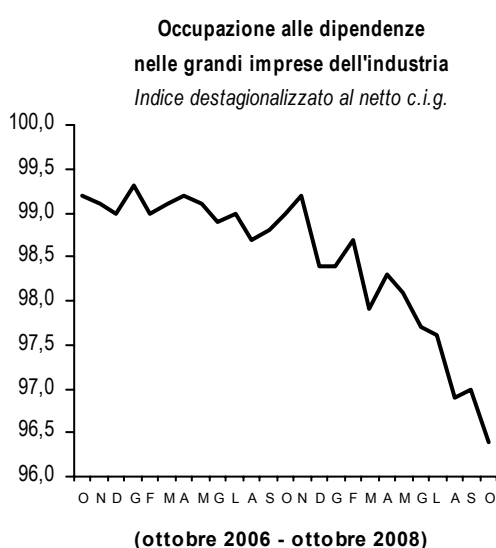
Tabella 2. Indici generali dell'occupazione alle dipendenze nelle grandi imprese (base 2005=100). Variazioni percentuali. Da ottobre 2007 a ottobre 2008

MESI	VARIAZIONI CONGIUNTURALI % (a)		VARIAZIONI TENDENZIALI %	
	Lordo c.i.g.	Netto c.i.g.	Lordo c.i.g.	Netto c.i.g.
Ott. 2007	0,2	0,4	0,5	0,6
Nov.	0,2	0,1	0,7	0,8
Dic.	-0,2	-0,3	0,3	0,3
Gen. 2008	-0,1	0,0	0,2	0,2
Feb.	0,1	0,1	0,3	0,4
Mar.	-0,1	-0,2	0,2	0,2
Apr.	0,0	0,1	0,0	0,2
Mag.	-0,1	-0,1	-0,1	0,0
Giu.	-0,1	-0,2	-0,3	-0,2
Lug.	-0,1	-0,1	-0,3	-0,3
Ago.	-0,1	-0,3	-0,5	-0,7
Set.	0,1	0,1	-0,2	-0,4
Ott.	-0,1	-0,3	-0,6	-1,1

(a) Riferite agli indici destagionalizzati.

L'occupazione nell'industria

Nel mese di ottobre 2008 l'indice dell'occupazione alle dipendenze nelle *grandi imprese dell'industria* comprese nel campo di osservazione dell'indagine ha registrato, al netto della stagionalità, una variazione congiunturale di meno 0,2 per cento al lordo della c.i.g. e di meno 0,6 per cento al netto della c.i.g. (cfr. Tab. 1).



L'occupazione nelle *grandi imprese dell'industria* ha segnato, in termini tendenziali, diminuzioni dell'1,6 per cento al lordo dei dipendenti in c.i.g. e del 2,7 per cento al netto dei dipendenti in c.i.g.

Complessivamente, nei primi dieci mesi del 2008 la variazione dell'occupazione, rispetto allo stesso periodo del 2007, è stata di meno 1,2 per cento al lordo della c.i.g. e di meno 1,3 per cento al netto della c.i.g.

L'occupazione nei servizi

Nel mese di ottobre 2008 l'indice dell'occupazione alle dipendenze nelle *grandi imprese dei servizi* ha registrato (al netto della stagionalità) una variazione congiunturale di meno 0,1 per cento sia al lordo, sia al netto della c.i.g. (cfr. Tab.1).

Le variazioni tendenziali degli indici grezzi sono risultate nulle sia al lordo, sia al netto della c.i.g.

Nel confronto tra il periodo gennaio-ottobre 2008 e il medesimo periodo del 2007, la variazione è stata di più 0,4 per cento sia al lordo della c.i.g., sia al netto della c.i.g.

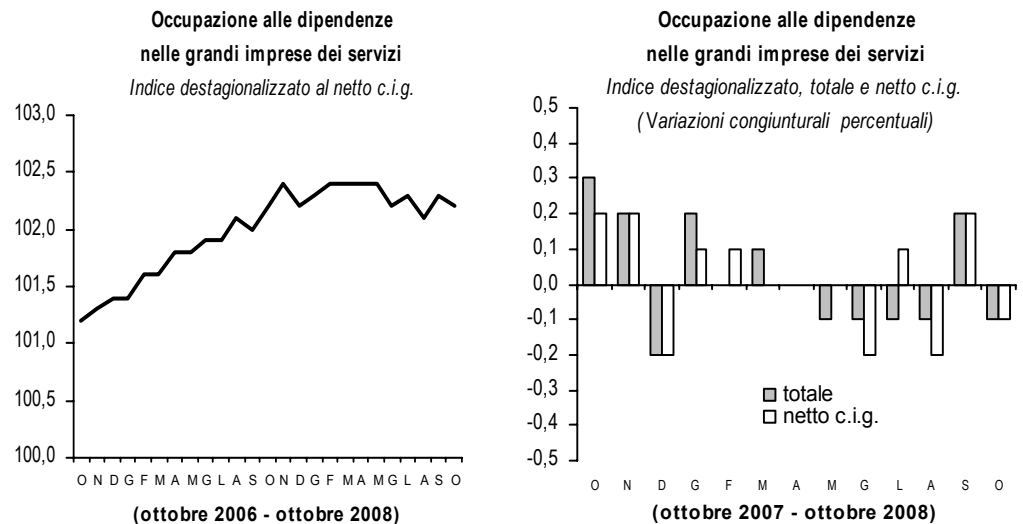


Tabella 3. Indici dell'occupazione alle dipendenze nelle grandi imprese dell'industria e dei servizi (base 2005=100). Variazioni percentuali. Da ottobre 2007 a ottobre 2008

MESI	VARIAZIONI CONGIUNTURALI % (a)			VARIAZIONI TENDENZIALI %		
	INDUSTRIA		SERVIZI	INDUSTRIA		SERVIZI
	Lordo c.i.g.	Netto c.i.g.	Lordo c.i.g.	Lordo c.i.g.	Netto c.i.g.	Lordo c.i.g.
Ott. 2007	0,1	0,2	0,3	-0,3	-0,2	0,9
Nov.	0,1	0,2	0,2	-0,1	0,1	1,2
Dic.	-0,2	-0,8	-0,2	-0,4	-0,6	0,7
Gen. 2008	-0,3	0,0	0,2	-0,7	-0,9	0,8
Feb.	-0,1	0,3	0,0	-0,7	-0,3	0,8
Mar.	-0,2	-0,8	0,1	-1,0	-1,2	0,9
Apr.	-0,1	0,4	0,0	-1,1	-0,9	0,7
Mag.	-0,1	-0,2	-0,1	-1,3	-1,0	0,6
Giu.	-0,2	-0,4	-0,1	-1,4	-1,2	0,3
Lug.	0,0	-0,1	-0,1	-1,3	-1,4	0,3
Ago.	-0,2	-0,7	-0,1	-1,4	-1,8	0,0
Set.	0,0	0,1	0,2	-1,2	-1,8	0,3
Ott.	-0,2	-0,6	-0,1	-1,6	-2,7	0,0

(a) Riferite agli indici destagionalizzati.

Occupazione per settore di attività economica

A ottobre l'indice dell'occupazione dipendente (al lordo c.i.g.) registra, in termini tendenziali, diminuzioni del 4,0 per cento nel settore della *produzione di energia elettrica, gas ed acqua* e del 3,7 per cento nel settore delle *costruzioni* (cfr. Tab. 8). Il settore delle *attività manifatturiere* segna una diminuzione dell'1,4 per cento. Tra i comparti delle *attività manifatturiere*, quelli che registrano i cali tendenziali più marcati sono le *industrie tessili e dell'abbigliamento* (meno 7,4 per cento), la *produzione di macchine e apparecchi meccanici* (meno 4,7 per cento) e la *fabbricazione di prodotti chimici e fibre sintetiche* (meno 3,4 per cento). Gli incrementi più consistenti si rilevano nelle *industrie delle pelli e delle calzature* (più 2,7 per cento), nelle *altre industrie manifatturiere* (più 1,8 per cento) e nelle *industrie alimentari, delle bevande e del tabacco* (più 1,1 per cento).

All'interno del settore dei servizi si registrano variazioni tendenziali positive del 5,3 per cento nelle *altre attività professionali e imprenditoriali* e dell'1,0 per cento nel *commercio*. Variazioni tendenziali negative si registrano nel settore degli *alberghi e ristoranti* (meno 1,8 per cento), nel settore dell'*intermediazione monetaria e finanziaria* (meno 1,4 per cento) e nel settore dei *trasporti, magazzinaggio e comunicazioni* (meno 1,3 per cento).

Ore di lavoro

Ore effettivamente lavorate

A ottobre 2008 l'indice generale delle ore effettivamente lavorate per dipendente ha registrato, in termini destagionalizzati, una variazione congiunturale di più 0,6 per cento. Al netto degli effetti di calendario, l'indice ha presentato una variazione tendenziale di più 1,3 per cento a ottobre e una variazione nulla nel confronto tra i primi dieci mesi del 2008 e il corrispondente periodo del 2007.

Tabella 4. Indici delle ore effettivamente lavorate (al netto della c.i.g.) per dipendente nelle grandi imprese (base 2005=100). Ottobre 2008

SETTORI	DATI GREZZI		DATI DESTAGIONALIZZATI		DATI AL NETTO DEGLI EFFETTI DI CALENDARIO	
	INDICI	INDICI	VARIAZIONI %	INDICI	VARIAZIONI %	
	Ott. 2008	Ott. 2008	Ott. 2008 Set. 2008	Ott. 2008	Ott. 2008 Ott. 2007	Gen.-Ott.2008 Gen.-Ott.2007
INDUSTRIA	112,6	100,4	0,7	105,6	0,6	-0,8
SERVIZI	107,4	102,0	0,7	102,3	2,0	0,5
TOTALE	109,2	101,6	0,6	103,1	1,3	0,0

Nelle *grandi imprese dell'industria* l'indice delle ore effettivamente lavorate per dipendente ha segnato (in termini destagionalizzati) una variazione congiunturale di più 0,7 per cento. Al netto degli effetti di calendario, l'indice è aumentato dello 0,6 per cento rispetto a ottobre 2007 ed è diminuito dello 0,8 per cento nel confronto tendenziale relativo al periodo gennaio-ottobre 2008. Nelle *grandi imprese dei servizi* l'indice delle ore effettivamente lavorate per dipendente ha registrato, al netto della stagionalità, una variazione congiunturale di più 0,7 per cento. L'indice depurato dagli effetti di calendario ha segnato un

aumento del 2,0 per cento, rispetto allo stesso mese dell'anno precedente, e dello 0,5 per cento nel confronto tra i primi dieci mesi del 2008 e lo stesso periodo del 2007.

Ore di lavoro straordinario

A ottobre 2008 il ricorso alle ore di lavoro straordinario, nella media delle grandi imprese comprese nel campo di osservazione dell'indagine, è stato pari al 5,3 per cento delle ore ordinarie, con una diminuzione di 0,1 punti percentuali rispetto allo stesso mese dell'anno precedente (cfr. Tab. 5). Nelle *grandi imprese dell'industria* il ricorso alle ore di lavoro straordinario è risultato pari al 4,2 per cento, con una diminuzione di 0,6 punti percentuali rispetto allo stesso mese dell'anno precedente. In quelle dei *servizi* l'incidenza dello straordinario è stata del 6,0 per cento, con un aumento di 0,2 punti percentuali rispetto a ottobre 2007.

Tabella 5. Ore straordinarie, ore di c.i.g. e ore di sciopero nelle grandi imprese. Ottobre 2008

INDICATORI	Ott. 2008	Ott. 2008 (c) Set. 2008	Ott. 2008 (c) Ott. 2007	Gen.-Ott.2008 (c) Gen.-Ott.2007
INDUSTRIA				
Ore straordinarie (a)	4,2	-	-0,6	-0,1
Ore di cassa integrazione guadagni (b)	33,2	6,3	13,0	1,9
Ore di sciopero (b)	0,9	0,3	-4,2	1,0
SERVIZI				
Ore straordinarie (a)	6,0	-	0,2	-0,1
Ore di cassa integrazione guadagni (b)	1,3	0,0	0,5	0,0
Ore di sciopero (b)	1,9	1,0	0,9	0,2
TOTALE				
Ore straordinarie (a)	5,3	-	-0,1	-0,2
Ore di cassa integrazione guadagni (b)	13,3	2,6	4,9	0,5
Ore di sciopero (b)	1,5	0,7	-1,1	0,5

(a) Rapporto percentuale rispetto alle ore ordinarie effettivamente lavorate.

(b) Rapporto per 1.000 ore lavorate.

(c) Differenze assolute.

Ore di cassa integrazione guadagni

Nel mese di ottobre l'utilizzo della cassa integrazione guadagni nelle grandi imprese è stato pari a 13,3 ore per mille ore lavorate. Il ricorso alla c.i.g. è aumentato di 2,6 ore ogni mille ore lavorate in termini congiunturali e di 4,9 ore per ogni mille ore lavorate in termini tendenziali. Nel confronto tra i primi dieci mesi del 2008 e il corrispondente periodo del 2007 il ricorso alla c.i.g. ha registrato un aumento di 0,5 ore per ogni mille ore lavorate.

Nelle *grandi imprese dell'industria* le ore di c.i.g. utilizzate a ottobre sono state pari a 33,2 per mille ore lavorate. Il ricorso alla c.i.g. è cresciuto di 6,3 ore rispetto al precedente mese di settembre e di 13,0 ore ogni mille ore lavorate rispetto a ottobre 2007. Nel confronto tra la media del periodo gennaio-ottobre del 2008 e il medesimo periodo del 2007, il ricorso alla c.i.g. è aumentato di 1,9 ore ogni mille ore lavorate.

Nelle *grandi imprese dei servizi*³ le ore di c.i.g. utilizzate a ottobre sono state pari a 1,3 ore per mille ore lavorate. Il ricorso alla c.i.g. ha registrato una variazione nulla in termini congiunturali e un aumento di 0,5 ore rispetto allo stesso mese dell'anno precedente. Nella media del periodo gennaio-ottobre l'incidenza del ricorso alla c.i.g. è risultata invariata.

³ Si ricorda che all'interno del terziario il ricorso alla Cassa integrazione si concentra prevalentemente nei settori del commercio e delle altre attività professionali.

Ore di sciopero

Le ore di sciopero effettuate nelle grandi imprese nel mese di ottobre sono state pari a 1,5 per mille ore lavorate, con una diminuzione di 1,1 ore per mille ore lavorate rispetto a ottobre del 2007; nel confronto tra il periodo gennaio-ottobre del 2008 e il medesimo periodo dell'anno precedente si osserva un incremento di 0,5 ore di sciopero per mille ore lavorate.

Nelle *grandi imprese dell'industria* le ore di sciopero effettuate a ottobre sono state pari a 0,9 per mille ore lavorate, con un calo di 4,2 ore rispetto a ottobre 2007. Nel confronto tra i primi dieci mesi del 2008 e il medesimo periodo del 2007 si registra un aumento di 1,0 ore di sciopero per mille ore lavorate.

Nelle *grandi imprese dei servizi* il numero delle ore di sciopero nel mese di ottobre è stato pari a 1,9 per mille ore lavorate, con un aumento di 0,9 ore di sciopero per mille ore lavorate rispetto allo stesso mese dell'anno precedente e di 0,2 ore nel confronto tra il periodo gennaio-ottobre 2008 e il medesimo periodo del 2007.

Retribuzioni e costo del lavoro⁴

Retribuzioni

La retribuzione lorda per ora lavorata nel totale delle grandi imprese ha presentato a ottobre una diminuzione congiunturale (al netto della stagionalità) dello 0,9 per cento e una variazione tendenziale, misurata sull'indice grezzo, di meno 0,5 per cento. Nella media dei primi dieci mesi la retribuzione lorda per ora lavorata ha registrato un incremento del 4,5 per cento rispetto allo stesso periodo del 2007.

Le corrispondenti variazioni della retribuzione lorda per dipendente sono state pari a più 0,9 per cento rispetto a ottobre 2007 e a più 4,6 per cento nel confronto tra i primi dieci mesi del 2008 e il medesimo periodo dell'anno precedente.

Tabella 6. Indici delle retribuzioni nelle grandi imprese (base 2005=100). Ottobre 2008

INDICATORI	INDICI	VARIAZIONI %		
	Ott. 2008	Ott. 2008 (a) Set.2008	Ott. 2008 Ott. 2007	Gen.-Ott.2008 Gen.-Ott.2007
INDUSTRIA				
Retribuzione lorda media per ora lavorata	87,1	-0,6	0,8	5,0
Retribuzione lorda media per dipendente	98,0	-	1,2	4,2
di cui retribuzione continuativa	111,4	-	4,0	3,9
SERVIZI				
Retribuzione lorda media per ora lavorata	84,9	-1,1	-1,3	4,2
Retribuzione lorda media per dipendente	91,2	-	0,8	4,9
di cui retribuzione continuativa	105,9	-	2,2	3,1
TOTALE				
Retribuzione lorda media per ora lavorata	85,7	-0,9	-0,5	4,5
Retribuzione lorda media per dipendente	93,6	-	0,9	4,6
di cui retribuzione continuativa	107,9	-	2,9	3,5

(a) Variazioni percentuali su indici destagionalizzati.

⁴ Per ulteriori informazioni sulle retribuzioni si vedano i chiarimenti all'indirizzo web <http://www.istat.it/lavoro/lavret/retribuzioni/>

Per la sola componente continuativa per lavoro ordinario si è registrato un aumento del 2,9 per cento rispetto a ottobre 2007 e del 3,5 per cento nel confronto tra il periodo gennaio-ottobre del 2008 e il medesimo periodo dell'anno precedente.

A ottobre, nelle *grandi imprese dell'industria* la retribuzione lorda per ora lavorata è diminuita (al netto della stagionalità) dello 0,6 per cento rispetto al mese di settembre.

La variazione dell'indice grezzo è stata di più 0,8 per cento rispetto a ottobre 2007 e di più 5,0 per cento nel confronto tra gennaio-ottobre 2008 e lo stesso periodo del 2007. Le corrispondenti variazioni tendenziali della retribuzione lorda per dipendente sono risultate pari a più 1,2 per cento a ottobre e a più 4,2 per cento nei primi dieci mesi del 2008.

Per la sola componente continuativa per lavoro ordinario, si è registrato un aumento del 4,0 per cento rispetto a ottobre dell'anno precedente e del 3,9 per cento rispetto al periodo gennaio-ottobre 2007.

Nelle *grandi imprese dei servizi* la retribuzione lorda per ora lavorata ha segnato, al netto della stagionalità, una diminuzione congiunturale dell'1,1 per cento.

In termini tendenziali, l'indice grezzo della retribuzione lorda per ora lavorata ha registrato una variazione negativa dell'1,3 per cento. Nel confronto tra gennaio-ottobre del 2008 e il medesimo periodo dell'anno precedente, la variazione è stata di più 4,2 per cento.

La retribuzione lorda per dipendente ha registrato una variazione tendenziale di più 0,8 per cento a ottobre e di più 4,9 per cento nel periodo gennaio-ottobre 2008.

Per la sola componente continuativa per lavoro ordinario, si sono registrate variazioni positive del 2,2 per cento rispetto allo stesso mese dell'anno precedente e del 3,1 per cento rispetto ai primi dieci mesi del 2007.

Costo del lavoro

Il costo del lavoro per ora lavorata nelle grandi imprese ha registrato, a ottobre, una variazione di meno 0,7 per cento rispetto a settembre (al netto della stagionalità) e di meno 0,2 per cento rispetto allo stesso mese del 2007. Nel confronto tra i primi dieci mesi del 2008 e il corrispondente periodo dell'anno precedente l'aumento è stato del 4,8 per cento. Il costo del lavoro per dipendente ha segnato un aumento dell'1,1 per cento nel confronto tendenziale relativo al mese di ottobre e del 4,8 per cento in quello riguardante il periodo gennaio-ottobre.

Tabella 7. Indici del costo del lavoro nelle grandi imprese (base 2005=100). Ottobre 2008

INDICATORI	INDICI Ott. 2008	VARIAZIONI %		
		Ott.2008 (a) Set.2008	Ott. 2008 Ott. 2007	Gen.-Ott.2008 Gen.-Ott.2007
INDUSTRIA				
Costo del lavoro medio per ora lavorata	87,1	-0,4	1,5	5,4
Costo del lavoro medio per dipendente	98,0	-	1,9	4,6
SERVIZI				
Costo del lavoro medio per ora lavorata	84,2	-1,2	-1,2	4,4
Costo del lavoro medio per dipendente	90,4	-	0,8	5,1
TOTALE				
Costo del lavoro medio per ora lavorata	85,3	-0,7	-0,2	4,8
Costo del lavoro medio per dipendente	93,1	-	1,1	4,8

(a) Variazioni percentuali su indici destagionalizzati.

Nelle *grandi imprese dell'industria* il costo del lavoro per ora lavorata ha registrato a ottobre una variazione congiunturale (al netto della stagionalità) pari a meno 0,4 per cento. Rispetto allo stesso mese dell'anno precedente l'indice grezzo ha segnato un aumento tendenziale dell'1,5 per cento; per il periodo gennaio-ottobre l'incremento è stato del 5,4 per cento.

Il costo del lavoro per dipendente ha registrato incrementi tendenziali dell'1,9 per cento a ottobre e del 4,6 per cento nella media del periodo gennaio-ottobre.

Nelle *grandi imprese dei servizi* a ottobre il costo del lavoro per ora lavorata è diminuito dell'1,2 per cento sia in termini congiunturali (al netto della stagionalità), sia in termini tendenziali sull'indice grezzo. Nella media del periodo gennaio-ottobre la variazione tendenziale è stata di più 4,4 per cento.

Il costo del lavoro per dipendente ha segnato aumenti tendenziali dello 0,8 per cento a ottobre e del 5,1 per cento nella media dei primi dieci mesi del 2008.

Tabella 8. Indicatori del lavoro e delle retribuzioni nelle grandi imprese per settore di attività economica – Variazioni percentuali tendenziali - Ottobre 2008 rispetto a ottobre 2007.

SETTORI	Occupazione	Occupazione (netto c.i.g.)	Ore lavorate per dip. (netto c.i.g.) (a)	Retribuzione lorda			Costo del lavoro	
				Continuativa per dip. (netto c.i.g.)	Totale per dip. (netto c.i.g.)	Per ora lavorata	Per dip. (netto c.i.g.)	Per ora lavorata
Totale industria^(b)	-1,6	-2,7	0,5	4,0	1,2	0,8	1,9	1,5
C Estrazione di minerali	R	R	R	R	R	R	R	R
D Attività manifatturiere	-1,4	-2,6	0,4	3,8	1,1	0,6	1,8	1,3
DA Industrie alimentari, delle bevande e del tabacco	1,1	2,0	-2,4	0,3	-2,0	0,3	-1,9	0,6
DB Industrie tessili e dell'abbigliamento	-7,4	-8,6	1,9	7,4	7,4	5,4	7,7	5,6
DC Industrie delle pelli e delle calzature	2,7	2,9	-1,2	-1,8	-0,7	0,4	-1,3	-0,1
DD Industria del legno e dei prodotti in legno	R	R	R	R	R	R	R	R
DE Industria della carta, stampa ed editoria	-3,1	-4,2	-0,6	-0,1	-0,5	0,0	-0,9	-0,5
DF Raffinerie di petrolio	0,9	0,9	3,2	1,5	1,9	-1,3	1,7	-1,5
DG Fabbricazione di prodotti chimici e fibre sintetiche	-3,4	-3,6	-0,3	5,2	3,7	3,8	4,3	4,7
DH Produzione di articoli in gomma e materie plastiche	-1,6	-4,9	-2,1	3,6	5,4	7,6	5,6	7,8
DI Lavorazione di minerali non metalliferi	-1,6	-1,6	1,3	4,8	4,1	2,8	4,3	3,1
DJ Produzione di metallo e prodotti in metallo	-1,3	-1,1	0,1	4,4	6,2	6,2	6,4	6,3
DK Produzione di macchine e apparecchi meccanici	-4,7	-6,9	1,6	5,0	3,7	2,2	4,0	2,4
DL Produzione di apparecchi elettrici e di precisione	1,0	1,0	-0,5	2,3	-1,1	-0,6	-0,2	0,2
DM Produzione di mezzi di trasporto	0,8	-2,7	2,3	5,5	-3,4	-5,6	-1,9	-4,0
DN Altre industrie manifatturiere	1,8	-4,2	-0,8	-2,2	-2,0	-1,3	-0,9	-0,1
E Produzione di energia elettrica, gas ed acqua	-4,0	-4,0	0,2	5,6	1,9	1,8	3,1	2,9
F Costruzioni	-3,7	-3,3	4,2	4,9	7,9	3,6	5,8	1,6
Totale servizi	0,0	0,0	2,0	2,2	0,8	-1,3	0,8	-1,2
G Commercio e riparazione di beni di consumo	1,0	0,9	3,0	3,1	3,9	0,8	3,8	0,7
H Alberghi e ristoranti	-1,8	-1,8	-1,7	4,9	4,4	6,3	4,3	6,3
I Trasporti, magazzinaggio e comunicazioni	-1,3	-1,4	1,0	1,0	-0,2	-1,2	-0,3	-1,4
J Intermediazione monetaria e finanziaria	-1,4	-1,4	3,8	3,1	0,0	-3,7	0,6	-3,2
K Altre attività professionali ed imprenditoriali	5,3	5,3	2,4	4,5	4,1	1,7	3,4	1,0
Totale C-K	-0,6	-1,1	1,3	2,9	0,9	-0,5	1,1	-0,2

(a) La variazione delle ore lavorate, a differenza di quella riportata in tabella 4, è misurata al lordo degli effetti di calendario.

(b) I totali dell'industria e delle attività manifatturiere sono comprensivi dei dati dei settori contrassegnati con la lettera (R) che, comprendendo un numero di imprese inferiore a tre, non sono pubblicati distintamente per assicurare il rispetto della riservatezza.

Tabella 9. Indicatori del lavoro e delle retribuzioni nelle grandi imprese dell'industria e dei servizi per settore di attività economica - Variazioni percentuali di periodo - Gennaio-ottobre 2008 rispetto a gennaio-ottobre 2007.

SETTORI	Occupazione	Occupazione (netto c.i.g.)	Ore lavorate per dip. (netto c.i.g.) (a)	Retribuzione lorda			Costo del lavoro	
				Continuativa per dip. (netto c.i.g.)	Totale per dip. (netto c.i.g.)	Per ora lavorata	Per dip. (netto c.i.g.)	Per ora lavorata
Totale industria^(b)	-1,2	-1,3	-0,7	3,9	4,2	5,0	4,6	5,4
C Estrazione di minerali	R	R	R	R	R	R	R	R
D Attività manifatturiere	-0,8	-0,9	-0,7	4,0	4,6	5,4	4,9	5,7
DA Industrie alimentari, delle bevande e del tabacco	2,3	3,4	-1,3	2,6	2,4	3,8	2,3	3,7
DB Industrie tessili e dell'abbigliamento	-5,3	-5,2	2,4	5,8	7,2	4,7	6,9	4,5
DC Industrie delle pelli e delle calzature	3,9	3,9	-0,3	3,1	1,2	1,5	1,5	1,9
DD Industria del legno e dei prodotti in legno	R	R	R	R	R	R	R	R
DE Industria della carta, stampa ed editoria	-2,9	-3,3	-1,7	3,3	4,7	6,5	4,4	6,1
DF Raffinerie di petrolio	1,8	1,8	-0,2	2,9	5,0	5,3	5,2	5,4
DG Fabbricazione di prodotti chimici e fibre sintetiche	-3,4	-3,7	-1,0	4,1	3,9	4,9	4,0	4,9
DH Produzione di articoli in gomma e materie plastiche	-1,4	-2,4	-1,2	3,2	4,1	5,3	5,1	6,3
DI Lavorazione di minerali non metalliferi	-2,3	-1,9	-0,5	5,7	5,4	6,0	5,7	6,3
DJ Produzione di metallo e prodotti in metallo	-1,9	-2,0	0,0	4,6	5,9	5,9	6,3	6,3
DK Produzione di macchine e apparecchi meccanici	-4,1	-4,7	-1,1	4,8	6,2	7,2	6,5	7,5
DL Produzione di apparecchi elettrici e di precisione	3,3	3,2	-0,3	4,2	5,3	5,5	5,5	5,8
DM Produzione di mezzi di trasporto	1,1	0,5	-1,3	3,4	3,9	5,2	4,4	5,6
DN Altre industrie manifatturiere	-0,9	-1,2	-1,3	0,9	1,0	2,4	1,2	2,5
E Produzione di energia elettrica, gas ed acqua	-4,6	-4,6	-0,2	3,4	2,1	2,3	3,6	3,8
F Costruzioni	-4,8	-4,4	-0,7	6,0	6,4	7,1	5,2	6,0
Totale servizi	0,4	0,4	0,6	3,1	4,9	4,2	5,1	4,4
G Commercio e riparazione di beni di consumo	3,0	3,0	2,2	3,4	4,2	2,1	4,2	1,9
H Alberghi e ristoranti	2,4	2,4	-0,2	4,9	5,0	5,3	5,2	5,5
I Trasporti, magazzinaggio e comunicazioni	-1,6	-1,6	-0,5	3,2	3,7	4,2	4,2	4,8
J Intermediazione monetaria e finanziaria	-1,6	-1,6	2,3	4,2	8,1	5,7	8,0	5,5
K Altre attività professionali ed imprenditoriali	4,9	4,9	1,1	2,9	3,8	2,6	3,9	2,7
Totale C-K	-0,1	-0,1	0,1	3,5	4,6	4,5	4,8	4,8

(a) La variazione delle ore lavorate, a differenza di quella riportata in tabella 4, è misurata al lordo degli effetti di calendario.

(b) I totali dell'industria e delle attività manifatturiere sono comprensivi dei dati dei settori contrassegnati con la lettera (R) che, comprendendo un numero di imprese inferiore a tre, non sono pubblicati distintamente per assicurare il rispetto della riservatezza.