

Istituto
nazionale
di statistica

COMUNICATO STAMPA

Indicatori trimestrali su retribuzioni lorde, oneri sociali e costo del lavoro nell'industria e nei servizi

IV trimestre 2005

L'Istat diffonde le stime provvisorie, relative al quarto trimestre del 2005, degli indici trimestrali (in base 2000=100) derivanti dalla rilevazione OROS (Occupazione, Retribuzioni e Oneri Sociali) su retribuzioni, oneri sociali e costo del lavoro per Unità di lavoro equivalenti a tempo pieno (Ula). Gli indicatori riguardano i settori dell'industria e dei servizi orientati al mercato (ad esclusione dei servizi sociali e personali), ovvero tutte le sezioni di attività economica da C a K della classificazione Ateco 2002. In questa sede viene pubblicata anche la stima definitiva degli indici riguardanti il terzo trimestre del 2004.

Gli indicatori relativi alle retribuzioni, agli oneri sociali e al costo del lavoro vengono diffusi regolarmente entro la fine del trimestre successivo a quello di riferimento, conformemente con le prescrizioni del Regolamento del Consiglio europeo sulle statistiche congiunturali (n. 1165/98). Le principali caratteristiche degli indici qui presentati e della rilevazione OROS sono descritte nelle note informative allegate.

Tabella 1. Indicatori delle retribuzioni lorde, degli oneri sociali e del costo del lavoro per unità di lavoro equivalenti a tempo pieno (base 2000=100). IV trimestre 2005

	DATI GREZZI			DATI DESTAGIONALIZZATI	
	INDICI	VARIAZIONI %		INDICI	VARIAZIONI %
	IV 2005	IV 2005 IV 2004	Anno 2005 Anno 2004	IV 2005	IV 2005 III 2005
Industria					
- Retribuzioni lorde per Ula	133,1	2,4	2,3	115,2	0,7
- Oneri sociali per Ula	136,6	3,3	3,4	118,3	1,0
- Costo del lavoro per Ula	134,1	2,6	2,6	116,1	0,8
Servizi					
- Retribuzioni lorde per Ula	127,5	3,6	3,1	113,2	1,0
- Oneri sociali per Ula	129,7	4,0	3,8	115,2	1,0
- Costo del lavoro per Ula	128,0	3,6	3,3	113,6	0,9
Totale					
- Retribuzioni lorde per Ula	130,7	3,0	2,8	114,8	1,0
- Oneri sociali per Ula	132,9	3,4	3,4	116,7	1,1
- Costo del lavoro per Ula	131,3	3,1	3,0	115,3	1,1

Stime provvisorie.

In conformità con i requisiti del programma SDDS del Fondo monetario internazionale l'Istat diffonde un calendario annuale dei comunicati stampa tramite il sito internet dell'Istituto e il sito SDDS (<http://dsbb.imf.org>). L'ufficio della comunicazione fornisce, su richiesta, il calendario a stampa.

Ufficio della comunicazione
tel. +39 06 4673.2243-2244
Centro di informazione statistica
tel. +39 06 4673.3102

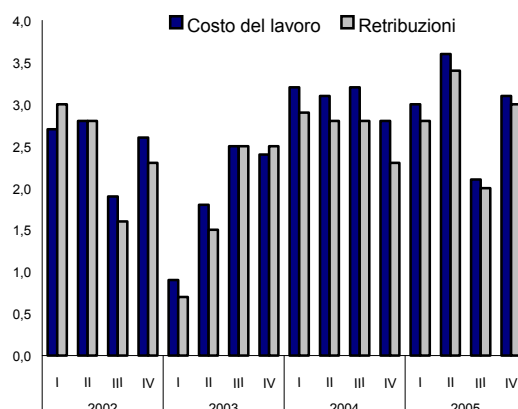
Informazioni e chiarimenti:

**Statistiche congiunturali
sull'occupazione e sui redditi**
Roma, Via Tuscolana 1782 – 00173
Fabio Rapiti tel. +39 06 4673.6262
tel. +39 06 4673.6114
e-mail: oros-info@istat.it

Prossimo comunicato: 13 giugno 2006

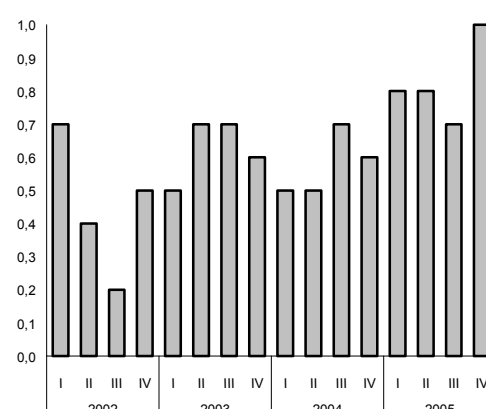
Costo del lavoro per Ula e retribuzioni lorde per Ula

Variazioni tendenziali percentuali



Retribuzioni lorde per Ula

Variazioni congiunturali percentuali dell'indice destagionalizzato



Retribuzioni lorde

Nel quarto trimestre 2005 le retribuzioni lorde per unità di lavoro equivalenti a tempo pieno (Ula) hanno registrato nella media del complesso dell'*industria* e dei *servizi* un aumento tendenziale (ovvero rispetto allo stesso trimestre dell'anno precedente) del 3,0 per cento. Al netto degli effetti stagionali, l'incremento congiunturale (rispetto al trimestre precedente) è risultato dello 1,0 per cento.

Nel confronto tra la media del 2005 e quella dell'anno precedente le retribuzioni per Ula sono aumentate nel complesso dell'*industria* e dei *servizi* del 2,8 per cento.

Il tasso di crescita tendenziale delle retribuzioni per Ula nel quarto trimestre del 2005 è stato del 2,4 per cento nell'*industria* e del 3,6 per cento nei *servizi*. Al netto degli effetti stagionali, l'incremento rispetto al trimestre precedente è stato dello 0,7 per cento nell'*industria* e dell'1,0 per cento nei *servizi*.

Il tasso di crescita annuo delle retribuzioni nel 2005 è stato minore nell'*industria* (più 2,3 per cento) che nei *servizi* (più 3,1 per cento).

All'interno del settore industriale (vedi Tab. 2), le retribuzioni per Ula hanno segnato l'incremento tendenziale più marcato nel settore delle *estrazioni di minerali* (più 5,7 per cento), dove in alcune grandi imprese sono stati erogati consistenti incentivi all'esodo.

All'interno del *terziario*, la crescita delle retribuzioni più elevata si è registrata nel settore dell'*intermediazione monetaria e finanziaria* (più 5,4 per cento in termini tendenziali).

Tabella 2. Indicatori delle retribuzioni lorde per unità di lavoro equivalenti a tempo pieno per settore di attività economica (base 2000=100). IV trimestre 2005

	INDICI	VARIAZIONI %	
		IV 2005 IV 2004	Anno 2005 Anno 2004
TOTALE INDUSTRIA (C,D,E,F)	133,1	2,4	2,3
TOTALE INDUSTRIA IN SENSO STRETTO (C,D,E)	136,6	2,8	2,5
C Estrazione di minerali	132,1	5,7	3,9
D Attività manifatturiere	137,5	2,8	2,4
E Produzione di energia elettrica, gas ed acqua	122,4	2,1	1,1
F Costruzioni	124,9	1,1	2,6
TOTALE SERVIZI (G,H,I,J,K)	127,5	3,6	3,1
G Commercio e riparazione di beni di consumo	131,4	3,6	3,5
H Alberghi e ristoranti	125,9	1,8	1,6
I Trasporti, magazzinaggio e comunicazioni	124,7	3,0	2,0
J Intermediazione monetaria e finanziaria	133,2	5,4	5,0
K Altre attività professionali ed imprenditoriali	131,2	3,7	3,7
TOTALE (C-K)	130,7	3,0	2,8

Stime provvisorie.

Oneri sociali

La dinamica degli oneri sociali per Ula nel quarto trimestre del 2005 è stata, nell'insieme dei settori dell'*industria* e dei *servizi*, più marcata di quella delle retribuzioni, con un incremento tendenziale del 3,4 per cento.

Al netto degli effetti stagionali, gli oneri sociali per Ula hanno segnato una variazione congiunturale di più 1,1 per cento nel totale. In media d'anno, gli oneri per Ula sono aumentati, rispetto al 2004, del 3,4 per cento.

Nell'*industria*, gli oneri sociali per Ula hanno registrato un incremento tendenziale del 3,3 per cento (vedi Tab. 3). Nei *servizi*, la crescita è stata maggiore, con un aumento tendenziale del 4,0 per cento. Al netto degli effetti stagionali l'incremento è stato dell'1,0 per cento sia nell'*industria*, sia nei *servizi*.

L'incremento medio del 2005 rispetto al 2004 è stato minore nell'*industria* (più 3,4 per cento) che nei *servizi* (più 3,8 per cento).

All'interno dell'*industria*, l'aumento tendenziale più consistente degli oneri per Ula (più 7,1 per cento) ha riguardato il settore delle *estrazioni di minerali*, in linea con l'analogo andamento delle retribuzioni lorde. Allo stesso modo, nel *terziario* il tasso di crescita degli oneri per Ula più elevato si è registrato nel settore dell'*intermediazione monetaria e finanziaria* (più 6,3 per cento).

Tabella 3. Indicatori degli oneri sociali per unità di lavoro equivalenti a tempo pieno per settore di attività economica (base 2000=100). IV trimestre 2005

	INDICI	VARIAZIONI %	
		IV 2005 IV 2004	Anno 2005 Anno 2004
TOTALE INDUSTRIA (C,D,E,F)	136,6	3,3	3,4
TOTALE INDUSTRIA IN SENSO STRETTO (C,D,E)	137,5	3,2	3,1
C Estrazione di minerali	142,6	7,1	5,1
D Attività manifatturiere	138,3	3,4	3,0
E Produzione di energia elettrica, gas ed acqua	117,9	1,4	3,7
F Costruzioni	136,3	3,0	4,5
TOTALE SERVIZI (G,H,I,J,K)	129,7	4,0	3,8
G Commercio e riparazione di beni di consumo	132,4	4,7	4,6
H Alberghi e ristoranti	126,7	2,4	1,9
I Trasporti, magazzinaggio e comunicazioni	128,3	3,3	3,2
J Intermediazione monetaria e finanziaria	132,6	6,3	5,3
K Altre attività professionali ed imprenditoriali	132,3	3,3	3,4
TOTALE (C-K)	132,9	3,4	3,4

Stime provvisorie.

Costo del lavoro Nel quarto trimestre del 2005 il costo del lavoro per Ula nell'insieme dell'*industria* e dei *servizi* è aumentato in termini tendenziali del 3,1 per cento.

La variazione congiunturale dell'indice destagionalizzato del costo del lavoro per Ula è stata di più 1,1 per cento. In media annua, nel 2005 la crescita del costo del lavoro per Ula è stata del 3,0 per cento.

Il tasso di crescita tendenziale del costo del lavoro per Ula è stato del 2,6 per cento nel complesso dell'*industria* e del 3,6 per cento nell'insieme dei *servizi*.

Nella media del 2005 il costo del lavoro è aumentato del 2,6 per cento nell'*industria* e del 3,3 per cento nei *servizi*.

Tabella 4. Indicatori del costo del lavoro per unità di lavoro equivalenti a tempo pieno per settore di attività economica (base 2000=100). IV trimestre 2005

	INDICI	VARIAZIONI %	
	IV 2005	IV 2005 IV 2004	Anno 2005 Anno 2004
TOTALE INDUSTRIA (C,D,E,F)	134,1	2,6	2,6
TOTALE INDUSTRIA IN SENSO STRETTO (C,D,E)	136,8	2,9	2,6
C Estrazione di minerali	135,3	6,1	4,4
D Attività manifatturiere	137,7	2,9	2,7
E Produzione di energia elettrica, gas ed acqua	121,4	1,9	1,5
F Costruzioni	128,4	1,8	3,1
TOTALE SERVIZI (G,H,I,J,K)	128,0	3,6	3,3
G Commercio e riparazione di beni di consumo	131,6	3,9	3,7
H Alberghi e ristoranti	126,1	1,9	1,7
I Trasporti, magazzinaggio e comunicazioni	125,5	3,0	2,4
J Intermediazione monetaria e finanziaria	133,0	5,6	5,0
K Altre attività professionali ed imprenditoriali	131,5	3,6	3,6
TOTALE (C-K)	131,3	3,1	3,0

Stime provvisorie.