



Istituto
nazionale
di statistica

COMUNICATO STAMPA

Indici dei prezzi al consumo

Aprile 2007

Le rilevazioni correnti sui prezzi al consumo svolte dall'Istituto nazionale di statistica danno luogo ad un sistema di indici costituito da:

- indice nazionale dei prezzi al consumo per l'intera collettività (NIC);
- indice nazionale dei prezzi al consumo per famiglie di operai e impiegati (FOI);
- indice dei prezzi al consumo armonizzato per i paesi dell'Ue (IPCA).

Ai sensi della legge 5.2.1992, n. 81, i due indici nazionali, espressi entrambi in base 1995=100, sono calcolati anche al netto dei consumi dei tabacchi.

Nel mese di aprile 2007 l'indice nazionale dei prezzi al consumo per l'intera collettività comprensivo dei tabacchi è stato pari a 131,4, registrando una variazione di più 0,2 per cento rispetto al mese di marzo e una variazione di più 1,5 per cento rispetto allo stesso mese dell'anno precedente; al netto dei tabacchi l'indice nazionale dei prezzi al consumo per l'intera collettività, pari a 130,9, ha presentato nel mese di aprile 2007 una variazione congiunturale di più 0,2 e una variazione tendenziale di più 1,5 per cento.

Tabella 1. Indici nazionali dei prezzi al consumo. Aprile 2007

INDICI DEI PREZZI AL CONSUMO	INDICI		VARIAZIONI %	
	Apr. 2007	Apr. 07 Mar. 07	Apr.07 Apr.06	Mag.06-Apr.07 (a) Mag.05-Apr.06 (a)
Per l'intera collettività (base 1995=100)				
- con tabacchi	131,4	+0,2	+1,5	+1,9
- senza tabacchi	130,9	+0,2	+1,5	+1,9
Per le famiglie di operai e impiegati (base 1995=100)				
- con tabacchi	130,2	+0,2	+1,5	+1,9
- senza tabacchi	129,2	+0,2	+1,4	+1,7
Armonizzato (base 2005=100)	104,1	+0,6	+1,8	+2,1

(a) Variazione calcolata sulla media degli indici relativi ai dodici mesi.

L'indice nazionale dei prezzi al consumo per le famiglie di operai e impiegati, comprensivo dei tabacchi, nel mese di aprile 2007 è stato pari a 130,2, con una variazione di più 0,2 per cento rispetto a marzo e una variazione di più 1,5 per cento rispetto ad aprile 2006; le corrispondenti variazioni registrate dall'indice calcolato al netto dei tabacchi sono state, rispettivamente, più 0,2 e più 1,4 per cento, mentre il livello dell'indice è stato pari a 129,2.

L'indice armonizzato dei prezzi al consumo (IPCA), che a partire dagli indici relativi a gennaio 2006 viene diffuso in base 2005=100, nel mese di aprile è stato pari a 104,1 registrando una variazione di più 0,6 per cento sul piano congiunturale e una variazione di più 1,8 per cento in termini tendenziali.

L'IPCA viene inviato mensilmente all'Eurostat secondo un calendario prefissato. Tale indice, relativo al mese di aprile 2007, verrà diffuso da Eurostat in data odierna, contestualmente a quelli degli altri paesi della Ue.

In conformità con i requisiti del programma SDDS del Fondo monetario internazionale, l'Istat diffonde un calendario annuale dei comunicati stampa tramite il sito Internet dell'Istituto (www.istat.it) e il sito SDDS (<http://dsbb.imf.org>). L'Ufficio della Comunicazione fornisce, su richiesta, il calendario a stampa.

Ufficio della Comunicazione
tel. +39 06 4673.2244-2243
Centro di informazione statistica
tel. +39 06 4673.3106

Informazioni e chiarimenti
Statistiche dei prezzi
Roma, via Torino 6 – 00184
Mauro Politi tel. +39 06 4673.4157

Prossimo comunicato 31 maggio 2007
(Stima provvisoria – Maggio 2007)

Indice nazionale dei prezzi al consumo per l'intera collettività (NIC)

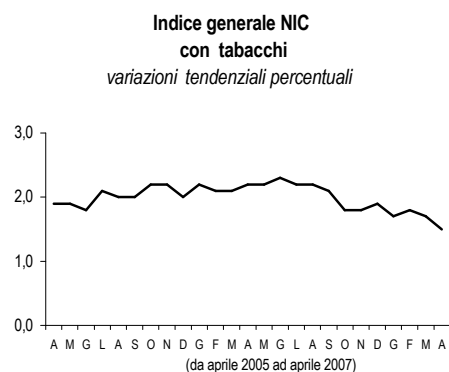
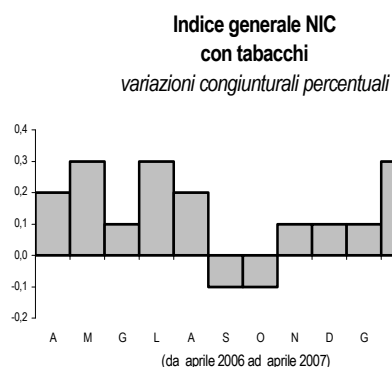
Nel mese di aprile gli aumenti congiunturali più significativi sono stati rilevati per i capitoli *Servizi ricettivi e di ristorazione* (più 0,8 per cento), *Prodotti alimentari e bevande analcoliche* (più 0,4 per cento) e *Trasporti, Comunicazioni e Altri beni e servizi* (più 0,3 per cento per tutti e tre); variazioni nulle si sono verificate nei capitoli *Servizi sanitari e spese per la salute e Istruzione*; variazioni negative si sono registrate nei capitoli *Ricreazione, spettacoli e cultura* (meno 0,4 per cento) e *Abitazione, acqua, elettricità e combustibili* (meno 0,2 per cento).

Gli incrementi tendenziali più elevati si sono registrati nei capitoli *Bevande alcoliche e tabacchi* (più 4,4 per cento), *Prodotti alimentari e bevande analcoliche* (più 2,7 per cento) e *Servizi ricettivi e di ristorazione* (più 2,5 per cento); variazioni tendenziali negative si sono verificate nei capitoli *Comunicazioni* (meno 10,0 per cento) e *Servizi sanitari e spese per la salute* (meno 0,7 per cento).

Tabella 2. Indici NIC, base 1995=100, per capitolo di spesa. Aprile 2007

CAPITOLI DI SPESA	PESI	INDICI (BASE 1995=100)	VARIAZIONI %		
			Apr. 07 Mar. 07	Apr.07 Apr.06	Mag.06- Apr.07 (a) Mag.05- Apr.06 (a)
Prodotti alimentari e bevande analcoliche	163.998	126,8	+0,4	+2,7	+2,2
Bevande alcoliche e tabacchi	30.371	167,6	+0,1	+4,4	+4,8
Abbigliamento e calzature	86.187	132,3	+0,1	+1,3	+1,4
Abitazione, acqua, elettr. e combustibili	97.911	146,4	-0,2	+2,4	+4,8
Mobili, articoli e servizi per la casa	86.665	126,5	+0,1	+1,9	+1,6
Servizi sanitari e spese per la salute	80.006	121,8	0,0	-0,7	-0,7
Trasporti	151.663	136,2	+0,3	+1,0	+2,2
Comunicazioni	28.178	71,4	+0,3	-10,0	-4,9
Ricreazione, spettacoli e cultura	77.678	121,1	-0,4	+1,3	+1,1
Istruzione	9.295	135,7	0,0	+2,1	+2,4
Servizi ricettivi e di ristorazione	108.330	145,6	+0,8	+2,5	+2,4
Altri beni e servizi	79.718	139,5	+0,3	+2,3	+2,6
Indice generale: con tabacchi	1.000.000	131,4	+0,2	+1,5	+1,9
senza tabacchi	978.768	130,9	+0,2	+1,5	+1,9

(a) Variazione calcolata sulla media degli indici relativi ai dodici mesi.



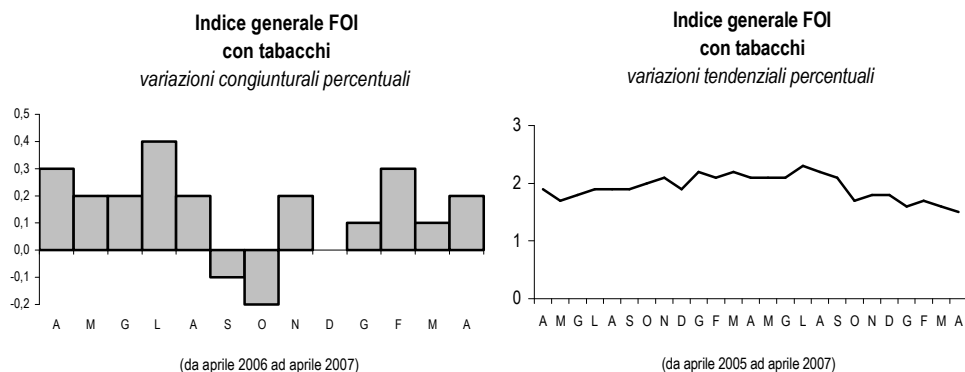
Indice nazionale dei prezzi al consumo per le famiglie di operai e impiegati (FOI)

Gli aumenti congiunturali più significativi si sono verificati nei capitoli *Servizi ricettivi e di ristorazione* (più 0,6 per cento), *Prodotti alimentari e bevande analcoliche*, *Trasporti*, *Comunicazioni* e *Altri beni e servizi* (più 0,4 per cento per tutti e quattro); variazioni nulle si sono verificate nei capitoli *Servizi sanitari e spese per la salute* e *Istruzione*; variazioni negative si sono registrate nei capitoli *Ricreazione, spettacoli e cultura* (meno 0,3 per cento) e *Abitazione, acqua, elettricità e combustibili* (meno 0,1 per cento). Gli incrementi tendenziali più elevati si sono registrati nei capitoli *Bevande alcoliche e tabacchi* (più 4,7 per cento), *Prodotti alimentari e bevande analcoliche* (più 2,7 per cento) e *Servizi ricettivi e di ristorazione* e *Altri beni e servizi* (più 2,5 per cento per entrambi); variazioni tendenziali negative si sono registrate nei capitoli *Comunicazioni* (meno 10,3 per cento) e *Servizi sanitari e spese per la salute* (meno 0,5 per cento).

Tabella 3. Indici FOI, base 1995=100, per capitolo di spesa. Aprile 2007

CAPITOLI DI SPESA	PESI	INDICI (BASE 1995=100)	VARIAZIONI %		
			Apr. 07 Mar. 07	Apr.07 Apr.06	Mag.06- Apr.07 (a) Mag.05- Apr.06 (a)
Prodotti alimentari e bevande analcoliche	163.451	126,4	+0,4	+2,7	+2,3
Bevande alcoliche e tabacchi	34.457	170,1	+0,1	+4,7	+5,2
Abbigliamento e calzature	93.923	131,9	+0,1	+1,3	+1,4
Abitazione, acqua, elettr. e combustibili	94.705	146,8	-0,1	+2,4	+4,6
Mobili, articoli e servizi per la casa	88.534	125,9	+0,1	+2,0	+1,6
Servizi sanitari e spese per la salute	64.219	120,4	0,0	-0,5	-0,7
Trasporti	170.004	135,2	+0,4	+1,1	+2,1
Comunicazioni	29.151	72,1	+0,4	-10,3	-5,6
Ricreazione, spettacoli e cultura	84.680	120,7	-0,3	+1,1	+1,1
Istruzione	11.181	137,2	0,0	+2,1	+2,5
Servizi ricettivi e di ristorazione	93.716	141,9	+0,6	+2,5	+2,1
Altri beni e servizi	71.979	135,1	+0,4	+2,5	+2,7
Indice generale: con tabacchi	1.000.000	130,2	+0,2	+1,5	+1,9
senza tabacchi	974.015	129,2	+0,2	+1,4	+1,7

(a) Variazione calcolata sulla media degli indici relativi ai dodici mesi.



Indici NIC e FOI per le città capoluogo di regione

Nell'ambito delle 20 città capoluogo di regione, gli aumenti tendenziali più elevati dell'indice NIC si sono verificati nelle città di Palermo (più 2,2 per cento), Torino, Genova, Potenza (più 1,8 per cento per tutte e tre) e Perugia (più 1,7 per cento); quelli più moderati hanno riguardato le città di Aosta (più 1,0 per cento), Firenze (più 1,1 per cento) e Trieste (più 1,2 per cento).

Tabella 4. Variazioni degli indici generali NIC e FOI delle città capoluogo di regione.
Aprile 2007

CITTA'	VARIAZIONI %					
	NIC		FOI		FOI	
	con i tabacchi		con i tabacchi		esclusi i tabacchi	
	<u>Apr. 07</u> Mar. 07	<u>Apr.07</u> Apr.06	<u>Apr. 07</u> Mar. 07	<u>Apr.07</u> Apr.06	<u>Apr. 07</u> Mar. 07	<u>Apr.07</u> Apr.06
Torino	0,0	+1,8	+0,1	+1,7	+0,0	+1,6
Aosta	+0,2	+1,0	+0,3	+1,1	+0,2	+1,0
Milano	+0,1	+1,4	+0,2	+1,3	+0,1	+1,3
Trento	+0,1	+1,3	+0,1	+1,2	+0,2	+1,1
Venezia	+0,2	+1,5	+0,1	+1,4	+0,2	+1,3
Trieste	+0,2	+1,2	+0,2	+1,2	+0,2	+1,2
Genova	+0,1	+1,8	+0,1	+1,8	+0,2	+1,8
Bologna	+0,2	+1,4	+0,2	+1,5	+0,2	+1,5
Firenze	+0,3	+1,1	+0,2	+1,3	+0,2	+1,0
Perugia	+0,7	+1,7	+0,5	+1,5	+0,6	+1,6
Ancona	+0,3	+1,4	+0,4	+1,5	+0,4	+1,5
Roma	+0,6	+1,6	+0,5	+1,7	+0,5	+1,5
L'Aquila	+0,3	+1,3	+0,2	+1,4	+0,3	+1,3
Campobasso	+0,1	+1,5	+0,1	+1,6	+0,2	+1,5
Napoli	+0,2	+1,5	+0,2	+1,7	+0,2	+1,5
Bari	+0,1	+1,6	+0,1	+1,6	+0,2	+1,5
Potenza	+0,5	+1,8	+0,5	+1,8	+0,5	+1,6
Reggio Calabria *	+0,2	+1,3	+0,2	+1,3	+0,2	+1,2
Palermo	+0,1	+2,2	+0,2	+2,1	+0,1	+2,0
Cagliari	+0,4	+1,3	+0,4	+1,4	+0,4	+1,3

*La Regione Calabria è rappresentata da Reggio Calabria, poiché il suo capoluogo Catanzaro non effettua la rilevazione.

**Indice armonizzato dei prezzi al consumo per i paesi dell'Unione europea (IPCA)
(comprensivo delle riduzioni temporanee di prezzo) – Italia**

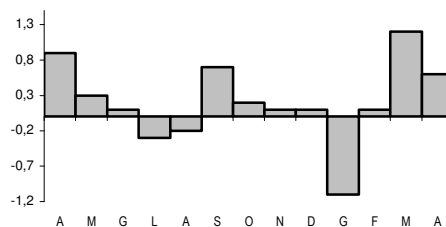
Gli aumenti congiunturali più significativi si sono verificati nei capitoli *Abbigliamento e calzature* (più 4,2 per cento), *Servizi ricettivi e di ristorazione* (più 0,9 per cento), *Prodotti alimentari e bevande analcoliche* e *Altri beni e servizi* (più 0,4 per cento per entrambi); una variazione nulla si è registrata nel capitolo *Istruzione*; variazioni congiunturali negative si sono verificate nei capitoli *Ricreazione, spettacoli e cultura* (meno 0,4 per cento) e *Abitazione, acqua, elettricità e combustibili* (meno 0,2 per cento). Gli incrementi tendenziali più elevati si sono registrati nei capitoli *Bevande alcoliche e tabacchi* (più 4,5 per cento), *Servizi sanitari e spese per la salute* (più 3,8 per cento) e *Prodotti alimentari e bevande analcoliche* (più 2,8 per cento); una variazione tendenziale negativa si è verificata nel capitolo *Comunicazioni* (meno 9,9 per cento).

Tabella 5. Indici IPCA, base 2005=100, per capitolo di spesa. Aprile 2007

CAPITOLI DI SPESA	PESI	INDICI (BASE 2005=100)	VARIAZIONI %		
			Apr. 07 Mar. 07	Apr.07 Apr.06	Mag.06- Apr.07 (a)
					Mag.05- Apr.06 (a)
Prodotti alimentari e bevande analcoliche	172.901	103,8	+0,4	+2,8	+2,3
Bevande alcoliche e tabacchi	32.022	108,5	+0,2	+4,5	+4,8
Abbigliamento e calzature	94.337	106,4	+4,2	+1,6	+1,1
Abitazione, acqua, elettr. e combustibili	103.293	107,7	-0,2	+2,3	+4,9
Mobili, articoli e servizi per la casa	91.522	103,2	+0,1	+2,0	+1,7
Servizi sanitari e spese per la salute	35.992	103,1	+0,3	+3,8	+0,5
Trasporti	159.813	104,1	+0,3	+1,1	+2,1
Comunicazioni	29.718	88,3	+0,3	-9,9	-4,8
Ricreazione, spettacoli e cultura	72.047	102,1	-0,4	+1,5	+1,3
Istruzione	9.850	104,5	0,0	+2,3	+2,6
Servizi ricettivi e di ristorazione	114.270	104,6	+0,9	+2,5	+2,3
Altri beni e servizi	84.235	104,9	+0,4	+2,3	+2,8
Indice generale	1.000.000	104,1	+0,6	+1,8	+2,1

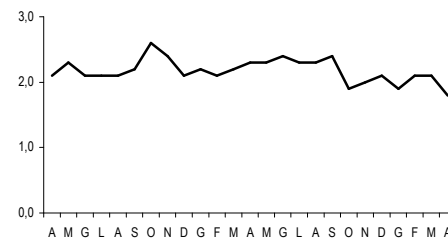
(a) Variazione calcolata sulla media degli indici relativi ai dodici mesi.

**Indice generale armonizzato
con le riduzioni temporanee di prezzo**
variazioni congiunturali percentuali



(da aprile 2006 ad aprile 2007)

**Indice generale armonizzato
con le riduzioni temporanee di prezzo**
variazioni tendenziali percentuali



(da aprile 2005 ad aprile 2007)