



Istituto
nazionale
di statistica

COMUNICATO STAMPA

Indice dei prezzi alla produzione dei prodotti industriali

Ottobre 2008

L'Istituto nazionale di statistica comunica che, sulla base degli elementi finora disponibili, nel mese di ottobre 2008 l'indice generale dei prezzi alla produzione dei prodotti industriali venduti sul mercato interno con base 2000=100 è risultato pari a 128,9 con una diminuzione del 1,5 per cento rispetto al mese precedente ed un aumento del 5,2 per cento rispetto al mese di ottobre 2007.

L'indice calcolato al netto dell'energia ha registrato una variazione congiunturale pari a meno 0,7 per cento, mentre quella tendenziale è stata pari a più 3,0 per cento.

La variazione della media dell'indice generale negli ultimi dodici mesi rispetto a quella dei dodici mesi precedenti è risultata pari a più 6,6 per cento.

La variazione della media dell'indice generale dei primi dieci mesi del 2008 rispetto a quella dei primi dieci mesi del 2007 è stata pari a più 6,9 per cento.

Tabella 1. Indice dei prezzi alla produzione dei prodotti industriali (base 2000=100).
Ottobre 2008

INDICE (a)		VARIAZIONI %		
Ottobre 2008	Ott 08 Set 08	Ott 08 Ott 07	Nov 07-Ott 08 (b) Nov 06-Ott 07	Gen 08-Ott 08 (c) Gen 07-Ott 07
128,9	- 1,5	+ 5,2	+ 6,6	+ 6,9

(a) Il dato di ottobre è provvisorio; nelle serie storiche allegate viene reso disponibile l'indice definitivo di settembre.

(b) Variazione calcolata sulla media degli indici relativi ai dodici mesi.

(c) Variazione calcolata sulla media degli indici relativi ai dieci mesi.

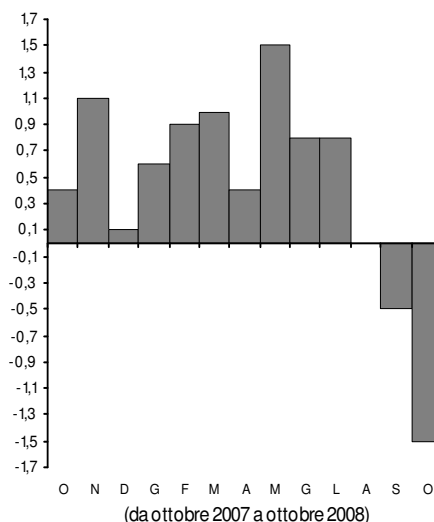
In conformità con i requisiti del programma SDDS del Fondo Monetario Internazionale, l'Istat diffonde un calendario annuale dei comunicati stampa tramite il sito Internet dell'Istituto (www.istat.it) e il sito SDDS (<http://dsbb.imf.org>). L'Ufficio della comunicazione fornisce, su richiesta, il calendario a stampa.

Ufficio della Comunicazione
tel. +39 06 4673.2244-2243
Centro di informazione statistica
tel. +39 06 4673.3106

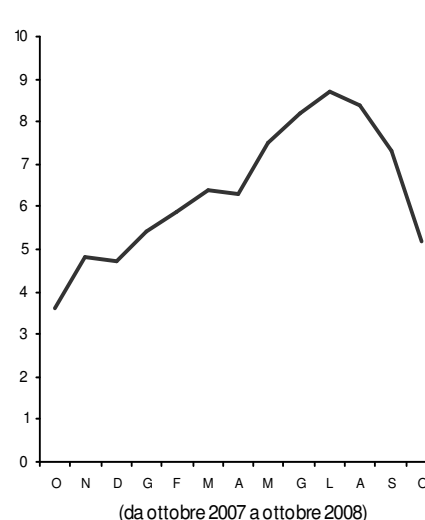
Informazioni e chiarimenti
Servizio delle statistiche sui prezzi
Roma, via Torino 6 - 00184
Valerio De Santis tel. +39 06 4673.4194

Prossimo comunicato 30 dicembre 2008

Indice generale
variazioni congiunturali percentuali



Indice generale
variazioni tendenziali percentuali



Analisi per raggruppamento principale di industrie

In termini congiunturali si registrano le seguenti variazioni degli indici dei prezzi: beni di consumo meno 0,1 per cento; beni strumentali meno 0,3 per cento; beni intermedi meno 1,2 per cento; energia meno 4,3 per cento.

Rispetto al mese di ottobre 2007, sono state registrate le seguenti variazioni: più 2,9 per cento per i beni di consumo (più 2,7 per cento per i beni di consumo durevoli e più 3,0 per cento per i beni di consumo non durevoli), più 2,6 per cento per i beni strumentali, più 3,3 per cento per i beni intermedi e più 13,3 per cento per l'energia. Nei primi dieci mesi del 2008, l'incremento più elevato rispetto allo stesso periodo del 2007 è stato registrato dal raggruppamento dell'energia (più 19,3 per cento).

Tabella 2. Indici dei prezzi alla produzione dei prodotti industriali per raggruppamento principale di industrie (base 2000=100). Ottobre 2008

RAGGRUPPAMENTI PRINCIPALI DI INDUSTRIE	INDICI ^(a)		VARIAZIONI %		
	Ottobre 2008	Ott 08 Set 08	Ott 08 Ott 07	Nov 07-Ott 08 ^(b) Nov 06-Ott 07	Gen 08-Ott 08 ^(c) Gen 07-Ott 07
Beni di consumo ^(d)	117,6	- 0,1	+ 2,9	+ 3,8	+ 3,8
Beni di consumo durevoli	114,8	- 0,2	+ 2,7	+ 2,7	+ 2,8
Beni di consumo non durevoli	118,2	0,0	+ 3,0	+ 4,0	+ 4,1
Beni strumentali	114,0	- 0,3	+ 2,6	+ 2,5	+ 2,6
Beni intermedi	127,5	- 1,2	+ 3,3	+ 4,1	+ 4,3
Energia	166,3	- 4,3	+ 13,3	+ 17,9	+ 19,3
Indice generale	128,9	- 1,5	+ 5,2	+ 6,6	+ 6,9

(a) I dati di ottobre sono provvisori; nelle serie storiche allegate sono resi disponibili gli indici definitivi di settembre.

(b) Variazione calcolata sulla media degli indici relativi ai dodici mesi.

(c) Variazione calcolata sulla media degli indici relativi ai dieci mesi.

(d) Vedi Note informative.

Analisi per settore di attività economica

In diminuzione, le variazioni congiunturali più significative si registrano nei settori dei *prodotti petroliferi raffinati* (meno 12,7 per cento), nel settore dei *metalli e prodotti in metallo* (meno 2,1 per cento) degli *altri manufatti (compresi i mobili)* (meno 1,5 per cento), e nei settori dei *prodotti chimici e fibre sintetiche ed artificiali e delle macchine ed apparecchi meccanici* (per entrambi meno 0,6 per cento).

Aumenti congiunturali significativi si registrano nei settori *dell'energia elettrica, gas ed acqua* (più 2,1 per cento) e dei *prodotti delle miniere e delle cave* (più 0,5 per cento).

Rispetto al mese di ottobre 2007, gli aumenti più rilevanti sono stati registrati nei settori *dell'energia elettrica, gas ed acqua* (più 25,9 per cento), dei *prodotti delle miniere e delle cave* (più 13,8 per cento) e dei *metalli e prodotti in metallo* (più 6,0 per cento).

Variazioni tendenziali in diminuzione si registrano nel settore dei *prodotti petroliferi raffinati* (meno 1,7 per cento) e nei settori del *cuoio e prodotti in cuoio* e del *legno e prodotti in legno (esclusi i mobili)* (per entrambi meno 0,1 per cento).

La variazione media più elevata negli ultimi dodici mesi rispetto a quella dei dodici mesi precedenti si rileva nel settore dei *prodotti petroliferi raffinati* (più 24,4 per cento). Ancora nei primi dieci mesi del 2008, l'incremento più elevato rispetto allo stesso periodo del 2007 si rileva nel settore dei *prodotti petroliferi raffinati* (più 24,3 per cento).

Tabella 3. Indici dei prezzi alla produzione dei prodotti industriali per settore di attività economica (base 2000=100). Ottobre 2008

SETTORI DI ATTIVITÀ ECONOMICA	INDICI ^(a)		VARIAZIONI %		
	Ottobre 2008	Ott 08 Set 08	Ott 08 Ott 07	Nov 07-Ott 08 ^(b) Nov 06-Ott 07	Gen 08-Ott 08 ^(c) Gen 07-Ott 07
C. Prodotti delle miniere e delle cave	159,5	+ 0,5	+ 13,8	+ 10,0	+ 11,4
D. Prodotti trasformati e manufatti	123,0	- 2,0	+ 2,5	+ 5,7	+ 5,8
<i>DA Prodotti alimentari, bevande e tabacco</i>	125,7	- 0,2	+ 4,7	+ 8,9	+ 8,9
<i>DB Prodotti dell'industria tessile e dell'abbigliamento</i>	110,3	+ 0,2	+ 1,3	+ 1,5	+ 1,6
<i>DC Cuoio e prodotti in cuoio</i>	109,4	- 0,2	- 0,1	- 1,0	- 1,1
<i>DD Legno e prodotti in legno (esclusi i mobili)</i>	116,2	- 0,2	- 0,1	+ 1,0	+ 0,8
<i>DE Carta e prodotti di carta, stampa ed editoria</i>	113,4	- 0,1	+ 1,3	+ 2,4	+ 2,2
<i>DF Prodotti petroliferi raffinati</i>	145,1	- 12,7	- 1,7	+ 24,4	+ 24,3
<i>DG Prodotti chimici e fibre sintetiche ed artificiali</i>	118,9	- 0,6	+ 3,3	+ 1,7	+ 1,8
<i>DH Articoli in gomma e materie plastiche</i>	117,7	+ 0,3	+ 3,9	+ 3,3	+ 3,3
<i>DI Prodotti della lavorazione di minerali non metalliferi</i>	120,1	- 0,2	+ 1,5	+ 2,0	+ 1,8
<i>DJ Metalli e prodotti in metallo</i>	144,6	- 2,1	+ 6,0	+ 5,5	+ 5,9
<i>DK Macchine ed apparecchi meccanici</i>	113,3	- 0,6	+ 1,9	+ 2,9	+ 3,0
<i>DL Apparecchi elettrici e di precisione</i>	110,4	+ 0,1	+ 0,5	+ 1,1	+ 0,9
<i>DM Mezzi di trasporto</i>	113,5	0,0	+ 3,1	+ 2,3	+ 2,6
<i>DN Altri manufatti (compresi i mobili)</i>	120,7	- 1,5	+ 1,6	+ 3,2	+ 3,3
<i>DN361 Mobili</i>	118,3	- 0,1	+ 3,3	+ 3,0	+ 3,1
E. Energia elettrica, gas e acqua	183,2	+ 2,1	+ 25,9	+ 12,9	+ 15,3
Indice generale	128,9	- 1,5	+ 5,2	+ 6,6	+ 6,9

(a) I dati di ottobre sono provvisori; nelle serie storiche allegate sono resi disponibili gli indici definitivi di settembre.

(b) Variazione calcolata sulla media degli indici relativi ai dodici mesi.

(c) Variazione calcolata sulla media degli indici relativi ai dieci mesi.