



Istituto
nazionale
di statistica

COMUNICATO STAMPA

Indice dei prezzi alla produzione dei prodotti industriali

Dicembre 2008

L'Istituto nazionale di statistica comunica che, sulla base degli elementi finora disponibili, nel mese di dicembre 2008 l'indice generale dei prezzi alla produzione dei prodotti industriali venduti sul mercato interno con base 2000=100 è risultato pari a 124,8 con una diminuzione del 1,3 per cento rispetto al mese precedente e un aumento dello 0,6 per cento rispetto a dicembre 2007.

L'indice calcolato al netto dell'energia ha registrato una variazione congiunturale di meno 0,6 per cento, mentre quella tendenziale è stata di più 1,1 per cento.

Nella media del 2008 l'indice generale è aumentato del 6,0 per cento rispetto all'anno precedente.

Si segnala che a partire dalla pubblicazione dei dati relativi al gennaio 2009 inizierà la diffusione dei nuovi indici dei prezzi alla produzione, espressi in base 2005 e calcolati utilizzando la nuova classificazione delle attività economiche ATECO 2007 (omologo italiano della NACE rev. 2 europea). Contestualmente si procederà alla ricostruzione delle serie storiche retrospettive che saranno rese disponibili nella banca dati ConStat. E' da notare che il passaggio alla base di riferimento 2005 e alla NACE rev. 2 per gli indicatori congiunturali avverrà in corrispondenza del dato di gennaio 2009 in tutti i paesi dell'Unione europea.

Tabella 1. Indice dei prezzi alla produzione dei prodotti industriali (base 2000=100).
Dicembre 2008

INDICE ^(a)		VARIAZIONI %	
Dicembre 2008	Dic 08 Nov 08	Dic 08 Dic 07	Gen 08-Dic 08 ^(b) Gen 07-Dic 07
124,8	- 1,3	+ 0,6	+ 6,0

(a) Il dato di dicembre è provvisorio; nelle serie storiche allegate viene reso disponibile l'indice definitivo di novembre.

(b) Variazione calcolata sulla media degli indici relativi ai dodici mesi.

In conformità con i requisiti del programma SDDS del Fondo Monetario Internazionale, l'Istat diffonde un calendario annuale dei comunicati stampa tramite il sito Internet dell'Istituto (www.istat.it) e il sito SDDS (<http://dsbb.imf.org>). L'Ufficio della comunicazione fornisce, su richiesta, il calendario a stampa.

Direzione centrale per la comunicazione e la programmazione editoriale

tel. +39 06 4673.2244-2243

Centro di informazione statistica

tel. +39 06 4673.3106

Informazioni e chiarimenti

Direzione delle statistiche economiche congiunturali

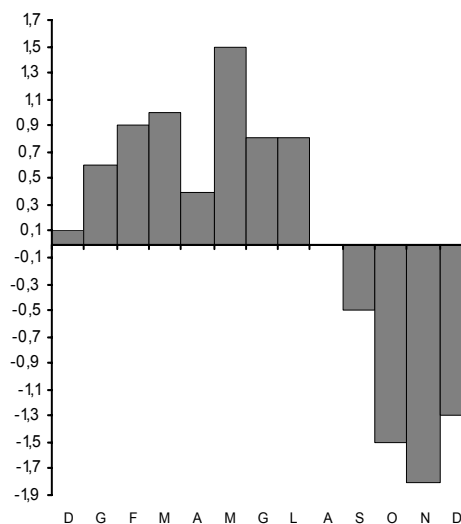
Roma, via Torino 6 - 00184

Valerio De Santis tel. +39 06 4673.4194

Prossimo comunicato 10 marzo 2009

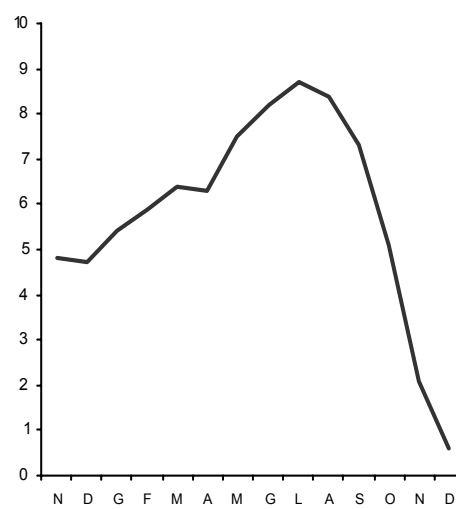


Indice generale
variazioni congiunturali percentuali



(da dicembre 2007 a dicembre 2008)

Indice generale
variazioni tendenziali percentuali



(da dicembre 2007 a dicembre 2008)

*Analisi per raggruppamento
principale di industrie*

Nel mese di dicembre 2008 l'indice dei prezzi ha registrato, in termini congiunturali, un incremento dello 0,1 per cento per i *beni strumentali*, una variazione nulla per i *beni di consumo* e diminuzioni dell'1,4 per cento per i *beni intermedi* e del 4,0 per cento per l'*energia*.

Rispetto al mese di dicembre 2007, sono state registrate le seguenti variazioni: più 2,2 per cento per i beni di *consumo* (più 2,3 per cento per i beni di *consumo durevoli* e più 2,2 per cento per i *beni di consumo non durevoli*), più 2,4 per cento per i *beni strumentali*, meno 0,5 per cento per i *beni intermedi* e meno 0,7 per cento per l'*energia*. Nel confronto tra la media del 2008 e quella del 2007, l'incremento più elevato ha riguardato l'*energia* (più 16,1 per cento) e quello più contenuto i *beni strumentali* (più 2,6 per cento).

Tabella 2. Indici dei prezzi alla produzione dei prodotti industriali per raggruppamento principale di industrie (base 2000=100). Dicembre 2008

RAGGRUPPAMENTI PRINCIPALI DI INDUSTRIE	INDICI (a)		VARIAZIONI %	
	Dicembre 2008	Dic 08 Nov 08	Dic 08 Dic 07	Gen 08-Dic 08 (b) Gen 07-Dic 07
Beni di consumo(c)	117,7	0,0	+ 2,2	+ 3,6
Beni di consumo durevoli	114,8	0,0	+ 2,3	+ 2,8
Beni di consumo non durevoli	118,2	0,0	+ 2,2	+ 3,8
Beni strumentali	114,0	+ 0,1	+ 2,4	+ 2,6
Beni intermedi	122,5	- 1,4	- 0,5	+ 3,5
Energia	152,8	- 4,0	- 0,7	+ 16,1
Indice generale	124,8	- 1,3	+ 0,6	+ 6,0

(a) I dati di dicembre sono provvisori; nelle serie storiche allegate sono resi disponibili gli indici definitivi di novembre.

(b) Variazione calcolata sulla media degli indici relativi ai dodici mesi.

(c) Vedi Note informative.

*Analisi per settore
di attività economica*

Nel mese di dicembre, si registrano aumenti congiunturali nei settori del *legno e prodotti in legno (esclusi i mobili)* (più 0,3 per cento), dei *prodotti della lavorazione di minerali non metalliferi* (più 0,2 per cento) e dei *mezzi di trasporto* (più 0,1 per cento).

Le diminuzioni congiunturali più ampie riguardano i settori dei *prodotti petroliferi raffinati* (meno 8,2 per cento), dei *prodotti chimici e fibre sintetiche ed artificiali* (meno 2,4 per cento), dei *prodotti delle miniere e delle cave* (meno 2,3 per cento) e dei *metalli e prodotti in metallo* (meno 1,9 per cento).

Rispetto al mese di dicembre 2007, gli aumenti più marcati si registrano nei settori dell'*energia elettrica, gas ed acqua* (più 21,0 per cento), dei *prodotti delle miniere e delle cave* (più 9,2 per cento) e dei *mezzi di trasporto* (più 2,9 per cento).

Variazioni tendenziali negative si registrano nel settore dei *prodotti petroliferi raffinati* (meno 25,9 per cento), degli *apparecchi elettrici e di precisione* (meno 1,0 per cento), del *legno e prodotti in legno (esclusi i mobili)* (meno 0,3 per cento) e nel settore degli *altri manufatti (compresi i mobili)* (meno 0,1 per cento).

Confrontando la media degli indici del 2008 con quella dell'anno precedente, gli incrementi più elevati si rilevano nei settori *dell'energia elettrica, gas ed acqua* (più 16,6 per cento), dei *prodotti petroliferi raffinati* (più 15,4 per cento) e dei *prodotti delle miniere e delle cave* (più 11,3 per cento). L'unica variazione negativa ha riguardato il settore del *cuoio e prodotti in cuoio* (meno 0,8 per cento).

Tabella 3. Indici dei prezzi alla produzione dei prodotti industriali per settore di attività economica (base 2000=100). Dicembre 2008

SETTORI DI ATTIVITÀ ECONOMICA	INDICI ^(a)		VARIAZIONI %	
	Dicembre 2008	Dic 08 Nov 08	Dic 08 Dic 07	Gen 08-Dic 08 ^(b) Gen 07-Dic 07
C. Prodotti delle miniere e delle cave	154,7	- 2,3	+ 9,2	+ 11,3
D. Prodotti trasformati e manufatti	118,6	- 1,2	- 2,0	+ 4,6
<i>DA Prodotti alimentari, bevande e tabacco</i>	124,9	- 0,1	+ 2,0	+ 7,8
<i>DB Prodotti dell'industria tessile e dell'abbigliamento</i>	110,7	- 0,2	+ 1,4	+ 1,6
<i>DC Cuoio e prodotti in cuoio</i>	108,9	- 0,2	+ 0,2	- 0,8
<i>DD Legno e prodotti in legno (esclusi i mobili)</i>	115,9	+ 0,3	- 0,3	+ 0,5
<i>DE Carta e prodotti di carta, stampa ed editoria</i>	113,1	- 0,4	+ 0,6	+ 1,9
<i>DF Prodotti petroliferi raffinati</i>	115,8	- 8,2	- 25,9	+ 15,4
<i>DG Prodotti chimici e fibre sintetiche ed artificiali</i>	115,8	- 2,4	+ 0,3	+ 1,8
<i>DH Articoli in gomma e materie plastiche</i>	116,9	- 0,6	+ 2,5	+ 3,1
<i>DI Prodotti della lavorazione di minerali non metalliferi</i>	120,1	+ 0,2	+ 1,6	+ 1,8
<i>DJ Metalli e prodotti in metallo</i>	135,1	- 1,9	+ 0,7	+ 5,1
<i>DK Macchine ed apparecchi meccanici</i>	113,3	0,0	+ 1,7	+ 2,8
<i>DL Apparecchi elettrici e di precisione</i>	109,1	0,0	- 1,0	+ 0,6
<i>DM Mezzi di trasporto</i>	113,6	+ 0,1	+ 2,9	+ 2,6
<i>DN Altri manufatti (compresi i mobili)</i>	119,2	- 0,4	- 0,1	+ 2,8
<i>DN361 Mobili</i>	118,0	+ 0,1	+ 2,6	+ 3,1
E. Energia elettrica, gas e acqua	183,1	- 1,6	+ 21,0	+ 16,6
Indice generale	124,8	- 1,3	+ 0,6	+ 6,0

(a) I dati di dicembre sono provvisori; nelle serie storiche allegate sono resi disponibili gli indici definitivi di novembre.
(b) Variazione calcolata sulla media degli indici relativi ai dodici mesi.