

Indice della produzione industriale

Luglio 2009



Istituto
nazionale
di statistica

COMUNICATO STAMPA

In conformità con i requisiti del programma SDDS del Fondo monetario internazionale, l'Istat diffonde un calendario annuale dei comunicati stampa tramite il sito Internet dell'Istituto e il sito SDDS (<http://dsbb.imf.org>). L'ufficio della comunicazione fornisce, su richiesta, il calendario a stampa.

Direzione centrale comunicazione
ed editoria

tel. +39 064673.2244-2243

Centro di informazione statistica

Tel. +39 064673.3106

Informazioni e chiarimenti

Statistiche congiunturali
sull'attività dell'industria

Roma, Via Tuscolana 1788 – 00173

Annarita Mancini tel. +39 0646736343

Teresa Gambuti +39 0646736347

Prossimo comunicato:

9 ottobre 2009

Nel mese di luglio 2009, sulla base degli elementi finora disponibili, l'indice della produzione industriale destagionalizzato, con base 2005=100, ha segnato un aumento dell'1 per cento rispetto a giugno 2009; la variazione congiunturale della media degli ultimi tre mesi rispetto a quella dei tre mesi immediatamente precedenti è pari a meno 0,8 per cento.

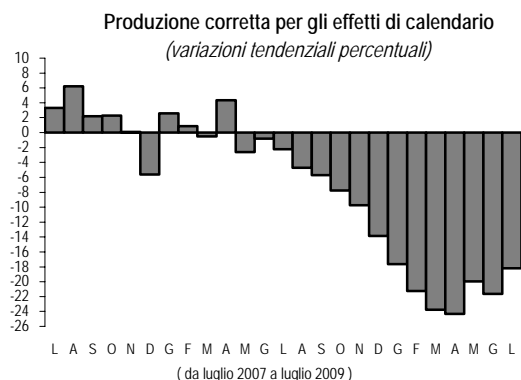
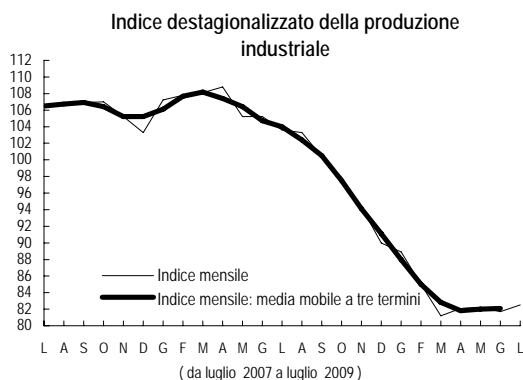
L'indice della produzione corretto per gli effetti di calendario ha registrato a luglio una diminuzione tendenziale del 18,2 per cento (i giorni lavorativi sono stati 23 come a luglio 2008), mentre nei primi sette mesi la variazione rispetto allo stesso periodo del 2008 è stata di meno 21 per cento (i giorni lavorativi sono stati 147 contro i 148 del 2008).

L'indice grezzo della produzione industriale ha registrato una diminuzione del 17,5 per cento rispetto a luglio 2008. Nel confronto tendenziale relativo al periodo gennaio-luglio, l'indice è diminuito del 21,5 per cento.

Tabella 1. Indice della produzione industriale (base 2005=100). Luglio 2009 ^(a)

	INDICE	VARIAZIONI CONGIUNTURALI		VARIAZIONI TENDENZIALI	
		Lug 09 Giu 09	Mag 09-Lug 09 Feb 09-Apr 09	Lug 09 Lug 08	Gen Lug 09 Gen-lug 08
Produzione industriale: dati destagionalizzati	82,5	1,0	-0,8	-	-
Produzione industriale: dati corretti per gli effetti di calendario	93,0	-	-	-18,2	-21,0
Produzione industriale: dati grezzi	97,6	-	-	-17,5	-21,5

(a) I dati di luglio sono provvisori; nella tabella 4 e nelle serie storiche allegate vengono resi disponibili i dati rettificati relativi a giugno. Le serie complete degli indici sono disponibili nella banca dati Constat all'indirizzo <http://con.istat.it>. Le motivazioni e le caratteristiche della revisione degli indici sono descritte nelle Note Informativa allegate.



Analisi per raggruppamenti principali di industrie

Gli indici destagionalizzati dei raggruppamenti principali di industrie registrano variazioni congiunturali positive: più 3,6 per cento per l'*energia*, più 1,1 per cento per i *beni intermedi* e più 0,9 per cento per i *beni di consumo* (più 1,1 per cento per i *beni non durevoli*, meno 1,6 per cento per i *beni durevoli*). L'unica variazione negativa (meno 0,9 per cento) si registra per i *beni strumentali*.

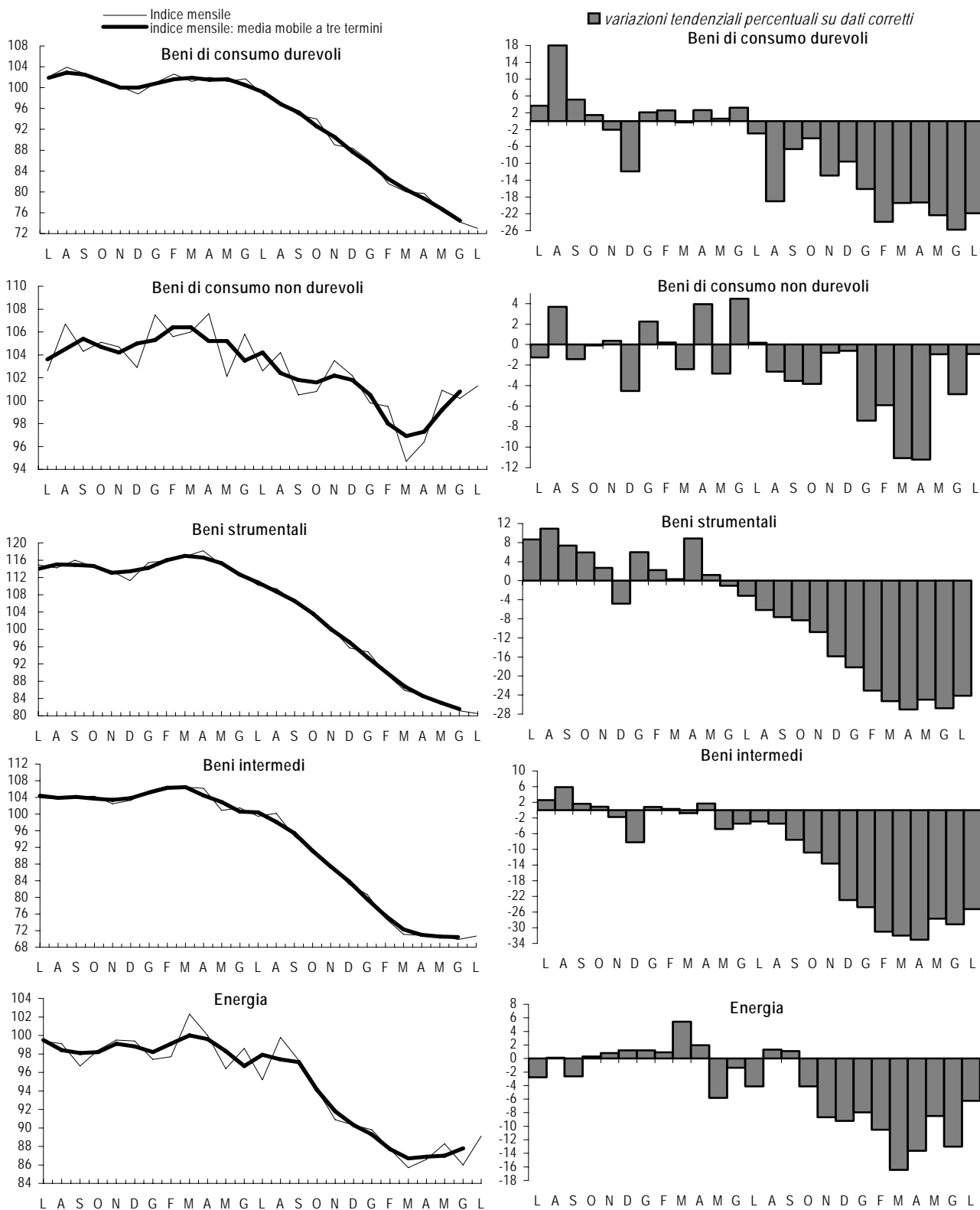
L'indice della produzione industriale corretto per gli effetti di calendario ha segnato, nel confronto con luglio 2008, diminuzioni in tutti i raggruppamenti principali di industrie: meno 25,3 per cento per i *beni intermedi*, meno 24,1 per cento per i *beni strumentali*, meno 6,2 per cento per l'*energia* e meno 5,3 per cento per i *beni di consumo* (meno 21,8 per cento i *beni durevoli*, meno 0,9 per cento i *beni non durevoli*). Anche nel confronto tra i primi sette mesi del 2009 e lo stesso periodo dell'anno precedente, le variazioni sono risultate tutte negative: meno 29,1 per cento per i *beni intermedi*, meno 24,3 per cento per i *beni strumentali*, meno 10,9 per cento per l'*energia* e meno 9,1 per cento per i *beni di consumo* (meno 21,4 per cento per i *beni durevoli*, meno 6 per cento per i *beni non durevoli*).

Tabella 2 – Indici della produzione industriale per raggruppamenti principali di industrie (base 2005=100). luglio 2009 ^(a) (variazioni percentuali)

RAGGRUPPAMENTI PRINCIPALI DI INDUSTRIE	DATI DESTAGIONALIZZATI		DATI CORRETTI PER GLI EFFETTI DI CALENDARIO	
	VARIAZIONI CONGIUNTURALI		VARIAZIONI TENDENZIALI	
	<u>Lug 09</u> Giug 09	<u>Mag 09-Lug 09</u> Feb 09-Apr 09	<u>Lug 09</u> Lug 08	<u>Gen-Lug 09</u> Gen-Lug 08
Beni di consumo	+0,9	+2,1	-5,3	-9,1
- <i>durevoli</i>	-1,6	-7,3	-21,8	-21,4
- <i>non durevoli</i>	+1,1	+4,0	-0,9	-6,0
Beni strumentali	-0,9	-6,0	-24,1	-24,3
Beni intermedi	+1,1	-2,5	-25,3	-29,1
Energia	+3,6	+1,3	-6,2	-10,9

(a) Si ricorda che gli indici vengono corretti per gli effetti di calendario e destagionalizzati utilizzando il metodo diretto, ossia separatamente per ciascun settore di attività economica, raggruppamento principale di industrie e per l'indice generale; le serie aggregate, trattate con tale metodo, possono differire da quelle che si otterrebbero dalla sintesi degli indici corretti e destagionalizzati dei livelli inferiori di classificazione (metodo indiretto).

Quadro 1. Raggruppamenti principali di industrie: indici destagionalizzati e variazioni tendenziali percentuali su dati corretti per gli effetti di calendario. Luglio 2007-Luglio 2009



Nel mese di luglio 2009 l'indice della produzione industriale corretto per gli effetti di calendario ha segnato, rispetto allo stesso mese dell'anno precedente, variazioni positive nel settore dei *prodotti farmaceutici* (più 13,1 per cento) e delle *industrie alimentari, bevande e tabacchi* (più 0,1 per cento). Le diminuzioni maggiori si registrano per i *macchinari e attrezzature n.c.a* (meno 34,1 per cento), per le *apparecchiature elettriche e per uso domestico non elettriche* (meno 32,1 per cento), per la *metallurgia e prodotti in metallo* (meno 29,8 per cento) e per i *mezzi di trasporto* (meno 26,8 per cento). Nel confronto tra i primi sette mesi del 2009 e il corrispondente periodo del 2008, le diminuzioni più ampie hanno riguardato la *metallurgia e prodotti in metallo* (meno 32,5 per cento), le *apparecchiature elettriche e per uso domestico non elettriche* (meno 32,3 per cento) e i *macchinari e attrezzature n.c.a* (meno 31,7 per cento). Le *industrie alimentari, bevande e tabacchi* hanno registrato il calo più contenuto (meno 2,9 per cento) mentre i *prodotti farmaceutici* hanno segnato l'unica variazione positiva (più 1,9 per cento).

Tabella 3 – Indici della produzione industriale per settore di attività economica (base 2005=100). Luglio 2009 ^(a) (variazioni percentuali)

SETTORI DI ATTIVITA' ECONOMICA	DATI DESTAGIONALIZZATI		DATI CORRETTI PER GLI EFFETTI DI CALENDARIO	
	VARIAZIONI CONGIUNTURALI		VARIAZIONI TENDENZIALI	
	Lug 09 Giu 09	Mag 09-lug09 Feb 09-Apr09	Lug 09 Lug 08	Gen-Lug 09 Gen Lug 08
B. Attività estrattiva	-8,1	+5,3	-10,1	-15,4
C. Attività manifatturiere	+0,9	-1,5	-18,8	-21,6
CA Industrie alimentari, bevande e tabacco	+1,0	+0,2	+0,1	-2,9
CB Industrie tessili, abbigliamento, pelli e accessori	-0,3	+5,6	-9,0	-14,0
CC Industria del legno, carta e stampa	-0,6	-2,5	-15,9	-17,6
CD Fabbricazione di coke e prodotti petroliferi raffinati	+1,7	+1,5	-4,9	-10,1
CE Fabbricazioni di prodotti chimici	+4,0	+3,7	-8,5	-18,3
CF Produzione di prodotti farmaceutici di base e preparati farmaceutici	+7,0	+3,4	+13,1	+1,9
CG Fabbricazione di articoli in gomma e materie plastiche, altri prodotti della lavorazione di minerali non metalliferi	+3,2	+0,1	-19,8	-24,9
CH Metallurgia e fabbricazione di prodotti in metallo (esclusi macchine e impianti)	-0,9	-1,3	-29,8	-32,5
CI Fabbricazione di computer, prodotti di elettronica e ottica, apparecchi elettromedicali, apparecchi di misurazione e orologi	+1,3	-2,2	-10,8	-10,7
CJ Fabbricazione di apparecchiature elettriche e apparecchiature per uso domestico non elettriche	-0,2	-9,8	-32,1	-32,3
CK Fabbricazione di macchinari e attrezzature n.c.a.	-0,3	-12,8	-34,1	-31,7
CL Fabbricazione di mezzi di trasporto	+3,0	-4,3	-26,8	-30,4
CM Altre industrie manifatturiere, riparazione e installazione di macchine ed apparecchiature	-0,1	-4,4	-12,8	-13,4
D. Fornitura di energia elettrica, gas, vapore ed aria	+3,9	+2,0	-8,0	-11,2

(a) Si ricorda che gli indici vengono corretti per gli effetti di calendario e destagionalizzati utilizzando il metodo diretto, ossia separatamente per ciascun settore di attività economica, raggruppamento principale di industrie e per l'indice generale; le serie aggregate, trattate con tale metodo, possono differire da quelle che si otterrebbero dalla sintesi degli indici corretti e destagionalizzati dei livelli inferiori di classificazione (metodo indiretto).

Tabella 4. Indici generali della produzione industriale: destagionalizzati, corretti per gli effetti di calendario e grezzi (base 2005=100)

Periodo	Produzione industriale: dati destagionalizzati (a)		Produzione industriale: dati corretti per gli effetti di calendario (b)		Produzione industriale: dati grezzi (c)	
	INDICI	Variazioni congiunturali percentuali	INDICI	Variazioni tendenziali percentuali	INDICI	Variazioni tendenziali percentuali
2006	-	-	103,6	3,6	103,1	3,1
2007	-	-	105,8	2,1	106,0	2,8
2008	-	-	102,3	-3,3	102,7	-3,1
2008						
III-trim.	102,4	-3,8	92,8	-4,1	94,3	-3,1
IV-trim.	94,1	-8,1	96,7	-10,2	96,2	-10,3
2009						
I-trim.	85,0	-9,7	86,0	-21,0	85,9	-21,7
II-trim.	82,0	-3,5	86,7	-21,9	85,6	-22,6
2007						
luglio	106,5	0,1	116,3	3,3	118,1	5,9
agosto	106,7	0,2	61,5	6,2	63,1	6,1
settembre	106,9	0,2	112,6	2,2	110,7	-0,4
ottobre	107,0	0,1	116,2	2,3	120,9	4,8
novembre	105,2	-1,7	110,8	0,1	111,8	0,1
dicembre	103,3	-1,8	96,1	-5,6	89,2	-3,1
2008						
gennaio	107,2	3,8	103,9	2,6	105,7	2,6
febbraio	107,8	0,6	106,9	0,8	112,5	4,8
marzo	108,1	0,3	115,6	-0,5	110,8	-6,7
aprile	108,8	0,6	110,2	4,4	112,0	12,0
maggio	105,2	-3,3	112,3	-2,6	111,2	-5,0
giugno	105,2	0,0	110,6	-0,8	108,7	-3,4
luglio	103,6	-1,5	113,7	-2,2	118,3	0,2
agosto	103,3	-0,3	58,6	-4,7	54,5	-13,6
settembre	100,4	-2,8	106,2	-5,7	110,0	-0,6
ottobre	97,9	-2,5	107,2	-7,7	111,8	-7,5
novembre	94,3	-3,7	100,0	-9,7	98,1	-12,3
dicembre	90,0	-4,6	82,8	-13,8	78,8	-11,7
2009						
gennaio	88,9	-1,2	85,6	-17,6	81,6	-22,8
febbraio	85,0	-4,4	84,2	-21,2	85,4	-24,1
marzo	81,2	-4,5	88,1	-23,8	90,6	-18,2
aprile	82,1	1,1	83,4	-24,3	83,4	-25,5
maggio	82,2	0,1	89,9	-19,9	85,9	-22,8
giugno	81,7	-0,6	86,7	-21,6	87,6	-19,4
luglio	82,5	1,0	93,0	-18,2	97,6	-17,5

- (a) La metodologia adottata per la correzione per effetti di calendario e per la destagionalizzazione degli indici grezzi fa sì che ogni mese i dati già pubblicati relativi agli ultimi anni siano soggetti a revisione.
- (b) Gli indici corretti con il metodo di regressione sono riproporzionati al fine di garantire che la media dell'anno base sia pari a 100; l'operazione lascia inalterata la dinamica degli indici in termini di variazioni percentuali.
- (c) I dati di luglio 2009 sono provvisori; quelli di giugno 2009 sono stati rettificati in base alle ulteriori informazioni pervenute dalle imprese.