



Istituto
nazionale
di statistica

COMUNICATO STAMPA

Indice della produzione industriale novembre 2009

Nel mese di novembre 2009, sulla base degli elementi finora disponibili, l'indice della produzione industriale destagionalizzato, con base 2005=100, ha segnato un aumento dello 0,2 per cento rispetto a ottobre 2009. La variazione congiunturale della media degli ultimi tre mesi rispetto a quella dei tre mesi immediatamente precedenti è pari a meno 0,1 per cento.

L'indice della produzione corretto per gli effetti di calendario ha registrato a novembre una diminuzione tendenziale del 7,9 per cento (i giorni lavorativi sono stati 21 contro i 20 di novembre 2008), mentre nei primi undici mesi la variazione rispetto allo stesso periodo del 2008 è stata di meno 18,4 per cento (i giorni lavorativi sono stati 233 come nel 2008).

L'indice grezzo della produzione industriale ha registrato una diminuzione del 5,2 per cento rispetto a novembre 2008. Nel confronto tendenziale relativo al periodo gennaio-novembre l'indice è diminuito del 18,5 per cento.

Tabella 1. Indice della produzione industriale (base 2005=100). Novembre 2009 ^(a)

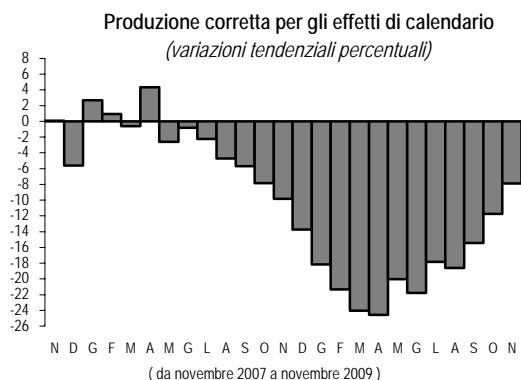
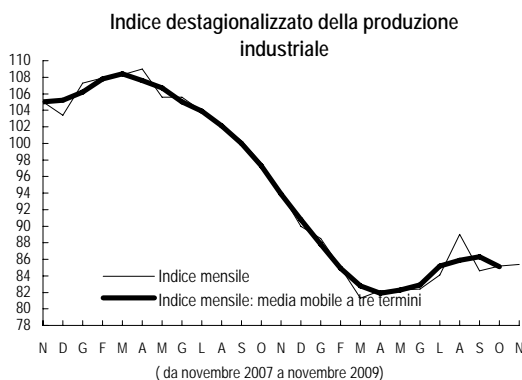
	INDICE	VARIAZIONI CONGIUNTURALI		VARIAZIONI TENDENZIALI	
		Nov 09 Ott 09	Set - Nov 09 Giu - Ago 09	Nov 09 Nov 08	Gen - Nov 09 Gen - Nov 08
Produzione industriale: dati destagionalizzati	85,4	+0,2	-0,1	-	-
Produzione industriale: dati corretti per gli effetti di calendario	92,1	-	-	-7,9	-18,4
Produzione industriale: dati grezzi	93	-	-	-5,2	-18,5

(a) I dati di novembre sono provvisori; nella tabella 4 e nelle serie storiche allegate vengono resi disponibili i dati rettificati relativi a ottobre. Le serie complete degli indici sono disponibili nella banca dati Constat all'indirizzo <http://con.istat.it>. Le motivazioni e le caratteristiche della revisione degli indici sono descritte nelle Note Informative allegate.

Direzione centrale comunicazione
ed editoria
tel. +39 064673.2244-2243
Centro di informazione statistica
Tel. +39 064673.3105

Informazioni e chiarimenti
Statistiche congiunturali
sull'attività dell'industria
Roma, Via Tuscolana 1788 – 00173
Annarita Mancini tel. +39 0646736343
Teresa Gambuti +39 0646736347

Prossimo comunicato:
10 febbraio 2010



*Analisi per raggruppamenti
principali di industrie*

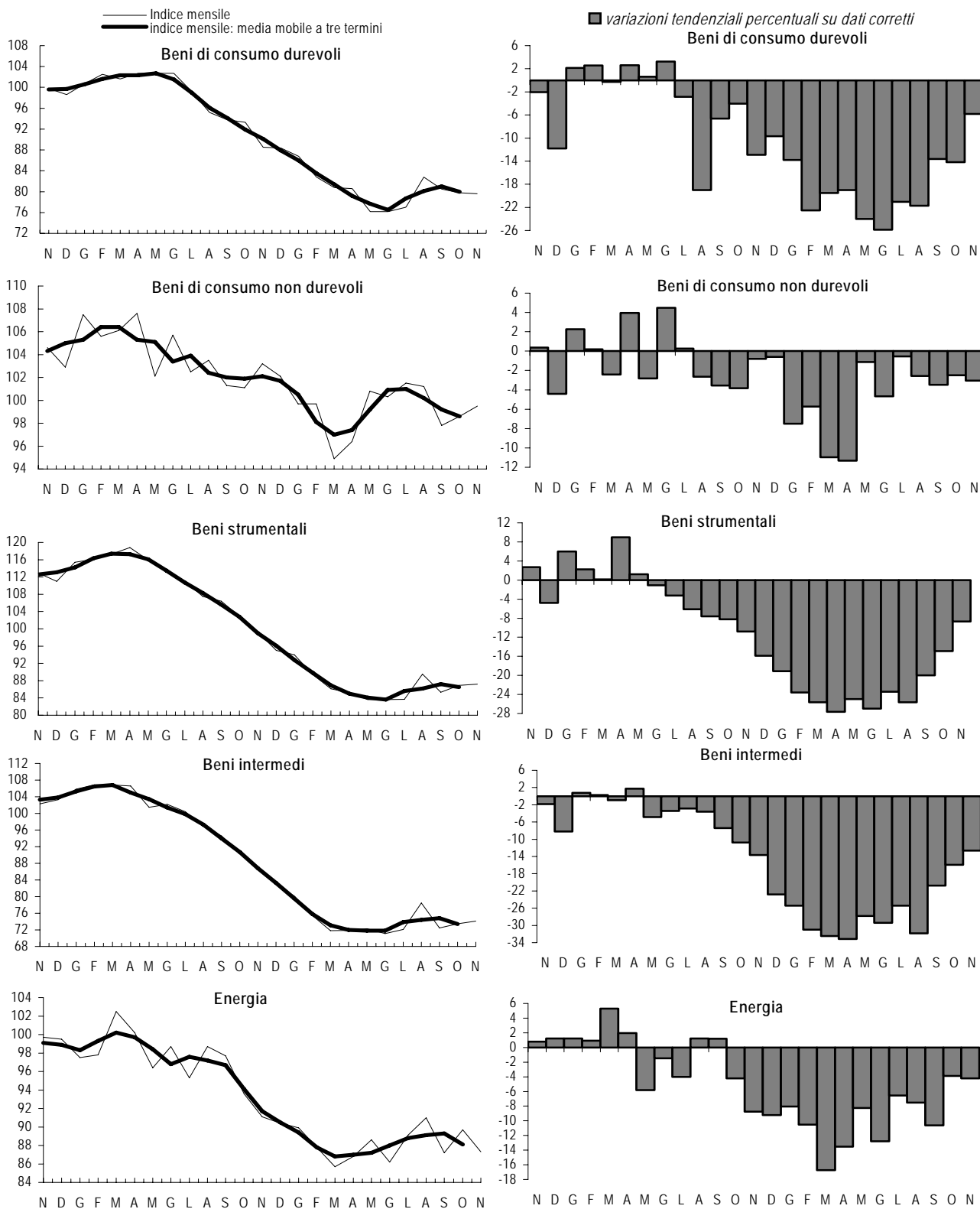
Gli indici destagionalizzati dei raggruppamenti principali di industrie registrano variazioni congiunturali positive per i *beni di consumo* (più 1,2 per cento per il *totale*, più 0,9 per cento per i *beni non durevoli*, meno 0,3 per cento per i *beni durevoli*), per i *beni intermedi* (più 0,8 per cento) e per i *beni strumentali* (più 0,3 per cento). L'unica variazione negativa (meno 2,7 per cento) riguarda l'*energia*. L'indice della produzione industriale corretto per gli effetti di calendario ha segnato, nel confronto con novembre 2008, diminuzioni in tutti i raggruppamenti principali di industrie: meno 12,6 per cento per i *beni intermedi*, meno 8,7 per cento per i *beni strumentali*, meno 4,2 per cento per l'*energia* e meno 3,5 per cento per i *beni di consumo* (meno 5,8 per cento i *beni durevoli*, meno 3,1 per cento i *beni non durevoli*). Anche nel confronto tra i primi undici mesi del 2009 e lo stesso periodo dell'anno precedente, le variazioni sono risultate tutte negative: meno 26,0 per cento per i *beni intermedi*, meno 22,0 per cento per i *beni strumentali*, meno 9,4 per cento per l'*energia* e meno 7,6 per cento per i *beni di consumo* (meno 18,3 per cento per i *beni durevoli*, meno 4,9 per cento per i *beni non durevoli*).

Tabella 2 – Indici della produzione industriale per raggruppamenti principali di industrie (base 2005=100). Novembre 2009 ^(a) (variazioni percentuali)

RAGGRUPPAMENTI PRINCIPALI DI INDUSTRIE	DATI DESTAGIONALIZZATI		DATI CORRETTI PER GLI EFFETTI DI CALENDARIO	
	VARIAZIONI CONGIUNTURALI		VARIAZIONI TENDENZIALI	
	<u>Nov 09</u> Ott 09	<u>Set - Nov 09</u> Giu - Ago 09	<u>Nov 09</u> Nov 08	<u>Gen - Nov 09</u> Gen - Nov 08
Beni di consumo	+1,2	-1,9	-3,5	-7,6
- <i>durevoli</i>	-0,3	+1,7	-5,8	-18,3
- <i>non durevoli</i>	+0,9	-2,4	-3,1	-4,9
Beni strumentali	+0,3	+1,1	-8,7	-22,0
Beni intermedi	+0,8	-0,7	-12,6	-26,0
Energia	-2,7	-0,8	-4,2	-9,4

(a) Si ricorda che gli indici vengono corretti per gli effetti di calendario e destagionalizzati utilizzando il metodo diretto, ossia separatamente per ciascun settore di attività economica, raggruppamento principale di industrie e per l'indice generale; le serie aggregate, trattate con tale metodo, possono differire da quelle che si otterrebbero dalla sintesi degli indici corretti e destagionalizzati dei livelli inferiori di classificazione (metodo indiretto).

Quadro 1. Raggruppamenti principali di industrie: indici destagionalizzati e variazioni tendenziali percentuali su dati corretti per gli effetti di calendario. Novembre 2007-Novembre 2009



Nel mese di novembre 2009 l'indice della produzione industriale corretto per gli effetti di calendario ha segnato, rispetto allo stesso mese dell'anno precedente, variazioni positive nei settori dei *prodotti farmaceutici* (più 4,3 per cento), dei *prodotti chimici* (più 2,7 per cento) e delle *altre industrie manifatturiere* (più 0,8 per cento). Le diminuzioni maggiori si sono registrate per la *metallurgia e prodotti in metallo* (meno 17,9 per cento), per i *macchinari e attrezzature n.c.a* (meno 16,6 per cento) e per le *apparecchiature elettriche e per uso domestico non elettriche* (meno 13,0 per cento). Nel confronto tra i primi undici mesi del 2009 e il corrispondente periodo del 2008, l'unica variazione positiva ha riguardato i *prodotti farmaceutici* (più 2,6 per cento). Le variazioni negative più marcate si sono registrate nei settori della *metallurgia e prodotti in metallo* (meno 30,1 per cento), dei *macchinari e attrezzature n.c.a* (meno 29,7 per cento) e delle *apparecchiature elettriche e per uso domestico non elettriche* (meno 28,2 per cento).

Tabella 3 – Indici della produzione industriale per settore di attività economica (base 2005=100). Novembre 2009 ^(a) (variazioni percentuali)

SETTORI DI ATTIVITA' ECONOMICA	DATI DESTAGIONALIZZATI		DATI CORRETTI PER GLI EFFETTI DI CALENDARIO	
	VARIAZIONI CONGIUNTURALI		VARIAZIONI TENDENZIALI	
	Nov 09 Ott 09	Set - Nov 09 Giu - Ago 09	Nov 09 Nov 08	Gen - Nov 09 Gen - Nov 08
B. Attività estrattiva	-2,3	+2,6	-0,3	-13,8
C. Attività manifatturiere	+0,2	-0,4	-8,3	-19,0
CA Industrie alimentari, bevande e tabacco	-0,1	-0,4	-0,2	-2,0
CB Industrie tessili, abbigliamento, pelli e accessori	-0,4	-3,9	-8,9	-12,2
CC Industria del legno, carta e stampa	-0,5	-2,6	-10,6	-16,6
CD Fabbricazione di coke e prodotti petroliferi raffinati	-2,0	-3,6	-9,7	-9,1
CE Fabbricazioni di prodotti chimici	+1,1	-0,2	+2,7	-14,3
CF Produzione di prodotti farmaceutici di base e preparati farmaceutici	+0,4	+1,1	+4,3	+2,6
CG Fabbricazione di articoli in gomma e materie plastiche, altri prodotti della lavorazione di minerali non metalliferi	+0,5	-1,3	-9,7	-21,7
CH Metallurgia e fabbricazione di prodotti in metallo (esclusi macchine e impianti)	+0,4	-3,4	-17,9	-30,1
CI Fabbricazione di computer, prodotti di elettronica e ottica, apparecchi elettromedicali, apparecchi di misurazione e orologi	-1,6	+1,6	-4,5	-10,4
CJ Fabbricazione di apparecchiature elettriche e apparecchiature per uso domestico non elettriche	+2,6	+1,3	-13,0	-28,2
CK Fabbricazione di macchinari e attrezzature n.c.a.	+3,3	-0,3	-16,6	-29,7
CL Fabbricazione di mezzi di trasporto	+2,4	+2,3	-4,1	-26,2
CM Altre industrie manifatturiere, riparazione e installazione di macchine ed apparecchiature	+3,9	+1,9	+0,8	-11,1
D. Fornitura di energia elettrica, gas, vapore ed aria	-3,5	-0,6	-4,1	-9,5

(a) Si ricorda che gli indici vengono corretti per gli effetti di calendario e destagionalizzati utilizzando il metodo diretto, ossia separatamente per ciascun settore di attività economica, raggruppamento principale di industrie e per l'indice generale; le serie aggregate, trattate con tale metodo, possono differire da quelle che si otterrebbero dalla sintesi degli indici corretti e destagionalizzati dei livelli inferiori di classificazione (metodo indiretto).

Tabella 4. Indici generali della produzione industriale: destagionalizzati, corretti per gli effetti di calendario e grezzi (base 2005=100)

Periodo	Produzione industriale: dati destagionalizzati (a)		Produzione industriale: dati corretti per gli effetti di calendario (b)		Produzione industriale: dati grezzi (c)	
	INDICI	Variazioni congiunturali percentuali	INDICI	Variazioni tendenziali percentuali	INDICI	Variazioni tendenziali percentuali
2006	-	-	103,6	3,6	103,1	3,1
2007	-	-	105,8	2,1	106,0	2,8
2008	-	-	102,3	-3,3	102,7	-3,1
2008						
IV-trim.	93,9	-8,0	96,7	-10,2	96,2	-10,3
2009						
I-trim.	84,9	-9,6	85,7	-21,2	85,6	-22,0
II-trim.	82,3	-3,1	86,5	-22,1	85,4	-22,8
III-trim.	85,9	4,4	77,0	-17,0	79,3	-15,9
2007						
novembre	105,0	-1,6	110,9	0,1	111,8	0,1
dicembre	103,4	-1,5	96,0	-5,6	89,2	-3,1
2008						
gennaio	107,3	3,8	104,0	2,7	105,7	2,6
febbraio	107,9	0,6	107,0	0,9	112,5	4,8
marzo	108,3	0,4	115,5	-0,6	110,8	-6,7
aprile	109,0	0,6	110,2	4,4	112,0	12,0
maggio	105,6	-3,1	112,3	-2,6	111,2	-5,0
giugno	105,6	0,0	110,6	-0,8	108,7	-3,4
luglio	103,9	-1,6	113,7	-2,2	118,3	0,2
agosto	102,1	-1,7	58,6	-4,7	54,5	-13,6
settembre	100,3	-1,8	106,2	-5,7	110,0	-0,6
ottobre	97,6	-2,7	107,2	-7,8	111,8	-7,5
novembre	94,0	-3,7	100,0	-9,8	98,1	-12,3
dicembre	90,0	-4,3	82,8	-13,8	78,8	-11,7
2009						
gennaio	88,5	-1,7	85,1	-18,2	81,1	-23,3
febbraio	85,0	-4,0	84,2	-21,3	85,4	-24,1
marzo	81,3	-4,4	87,7	-24,1	90,2	-18,6
aprile	82,2	1,1	83,1	-24,6	83,1	-25,8
maggio	82,3	0,1	89,8	-20,0	85,8	-22,8
giugno	82,4	0,1	86,5	-21,8	87,4	-19,6
luglio	84,1	2,1	93,4	-17,9	97,9	-17,2
agosto	89,0	5,8	47,7	-18,6	46,4	-14,9
settembre	84,6	-4,9	89,8	-15,4	93,5	-15,0
ottobre	85,2	0,7	94,6	-11,8	96,3	-13,9
novembre	85,4	0,2	92,1	-7,9	93,0	-5,2

- (a) La metodologia adottata per la correzione per effetti di calendario e per la destagionalizzazione degli indici grezzi fa sì che ogni mese i dati già pubblicati relativi agli ultimi anni siano soggetti a revisione.
- (b) Gli indici corretti con il metodo di regressione sono riproporzionati al fine di garantire che la media dell'anno base sia pari a 100; l'operazione lascia inalterata la dinamica degli indici in termini di variazioni percentuali.
- (c) I dati di novembre 2009 sono provvisori; quelli di ottobre 2009 sono stati rettificati in base alle ulteriori informazioni pervenute dalle imprese.