



Istituto  
nazionale  
di statistica

COMUNICATO STAMPA

## Stima preliminare del PIL IV trimestre 2009

Sulla base delle informazioni finora disponibili, nel quarto trimestre del 2009 il prodotto interno lordo (PIL), espresso in valori concatenati con anno di riferimento 2000, corretto per gli effetti di calendario e destagionalizzato, è diminuito dello 0,2 per cento rispetto al trimestre precedente e del 2,8 per cento rispetto al quarto trimestre del 2008. La diminuzione congiunturale del PIL è il risultato di una diminuzione del valore aggiunto dell'industria, di una sostanziale stazionarietà del valore aggiunto dei servizi e di un aumento del valore aggiunto dell'agricoltura. Il quarto trimestre del 2009 ha avuto due giornate lavorative in meno rispetto al trimestre precedente ed una giornata lavorativa in più rispetto al quarto trimestre del 2008.

Nel quarto trimestre il PIL è aumentato in termini congiunturali dell'1,4 per cento negli Stati Uniti e dello 0,1 per cento nel Regno Unito. In termini tendenziali, il PIL è aumentato dello 0,1 per cento negli Stati Uniti ed è diminuito del 3,2 per cento nel Regno Unito.

Secondo la prassi corrente, sono comunicati i dati trimestrali revisionati a partire dal primo trimestre 2007. La metodologia utilizzata per la stima preliminare del PIL è analoga a quella seguita per la stima completa dei conti trimestrali. La mancanza totale o parziale di alcuni indicatori alla data della stima preliminare comporta un maggiore ricorso a tecniche statistiche di integrazione. Di conseguenza, le stime preliminari trimestrali possono essere soggette a revisioni di entità superiore rispetto alle stime correnti, diffuse a 70 giorni dalla fine del trimestre.

Sulla base di tale metodologia, il PIL corretto per i giorni lavorativi nel 2009 è diminuito del 4,9 per cento. Si ricorda che il 2009 ha avuto una giornata lavorativa in più rispetto al 2008. La crescita acquisita per il 2010 è pari a zero. Secondo la prassi corrente, l'1 marzo 2010 saranno diffuse le nuove stime annuali (non corrette per gli effetti di calendario) dei conti economici nazionali per il periodo 2007-2009. Il 10 marzo 2010 saranno rese note le stime trimestrali coerenti con i nuovi dati annuali.

Direzione centrale  
comunicazione ed editoria  
Tel. +39 06 4673 2244-2243  
Centro di informazione statistica  
Tel. +39 06 4673 3105

**Informazioni e chiarimenti:**  
Direzione centrale della contabilità  
nazionale  
Roma, Via A. Depretis 74/b 00184  
Francesca Di Palma  
tel. +39 06 4673 3201  
Marco Marini  
tel. +39 06 4673 3209

Prossimi comunicati  
10 marzo 2010: Conti economici  
trimestrali (IV trimestre 2009)  
12 maggio 2010: Stima preliminare del PIL  
(I trimestre 2010)



Prodotto interno lordo  
Variazioni tendenziali percentuali  
Dati destagionalizzati e corretti  
per gli effetti di calendario



Prodotto interno lordo  
Variazioni congiunturali percentuali  
Dati destagionalizzati e corretti  
per gli effetti di calendario

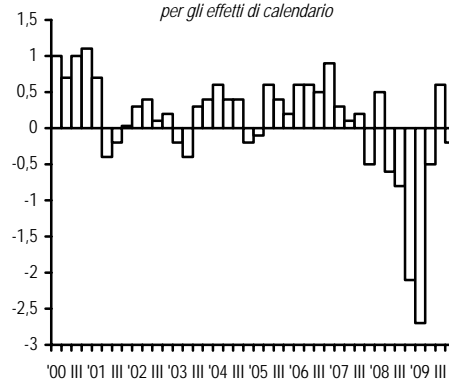


Tabella 1 – Prodotto interno lordo. Dati destagionalizzati e corretti per gli effetti di calendario  
(valori concatenati anno di riferimento 2000)

	VALORI CONCATENATI	Variazioni % sul trimestre precedente	Variazioni % sul trimestre corrispondente
03 I	304.804	-0,2	0,5
03 II	303.584	-0,4	-0,3
03 III	304.609	0,3	-0,1
03 IV	305.808	0,4	0,1
04 I	307.583	0,6	0,9
04 II	308.686	0,4	1,7
04 III	309.774	0,4	1,7
04 IV	309.263	-0,2	1,1
05 I	309.084	-0,1	0,5
05 II	310.894	0,6	0,7
05 III	312.219	0,4	0,8
05 IV	312.938	0,2	1,2
06 I	314.803	0,6	1,9
06 II	316.805	0,6	1,9
06 III	318.338	0,5	2,0
06 IV	321.329	0,9	2,7
07 I	322.280	0,3	2,4
07 II	322.721	0,1	1,9
07 III	323.186	0,1	1,5
07 IV	321.704	-0,5	0,1
08 I	323.337	0,5	0,3
08 II	321.558	-0,6	-0,4
08 III	319.077	-0,8	-1,3
08 IV	312.468	-2,1	-2,9
09 I	303.935	-2,7	-6,0
09 II	302.507	-0,5	-5,9
09 III	304.320	0,6	-4,6
09 IV	303.713	-0,2	-2,8

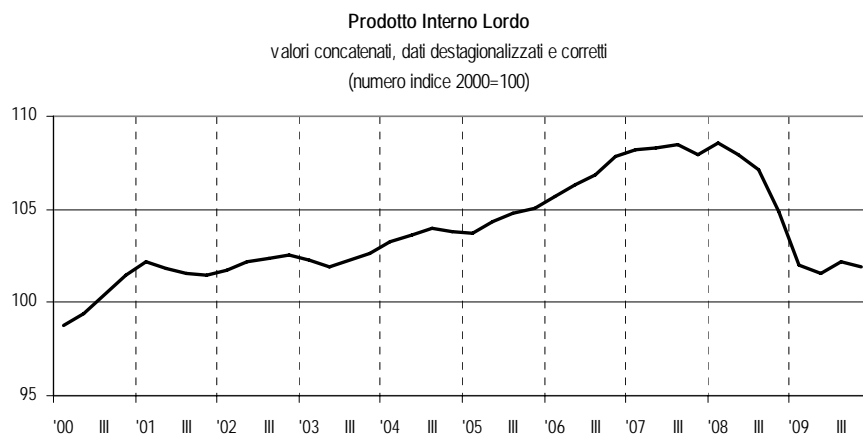


Tabella 2 – Tassi di crescita congiunturali del PIL negli ultimi comunicati stampa  
 Dati destagionalizzati e corretti per gli effetti di calendario  
 (valori concatenati anno di riferimento 2000)

	Stima odierna	Conti economici trimestrali del 10 dicembre 2009	Stima preliminare del PIL del 13 novembre 2009	Conti economici trimestrali del 10 settembre 2009
03 I	-0,2	-0,2	-0,2	-0,2
03 II	-0,4	-0,4	-0,4	-0,4
03 III	0,3	0,3	0,3	0,3
03 IV	0,4	0,4	0,4	0,4
04 I	0,6	0,6	0,6	0,6
04 II	0,4	0,4	0,4	0,4
04 III	0,4	0,4	0,4	0,4
04 IV	-0,2	-0,2	-0,2	-0,2
05 I	-0,1	-0,1	-0,1	-0,1
05 II	0,6	0,6	0,6	0,6
05 III	0,4	0,4	0,4	0,4
05 IV	0,2	0,2	0,2	0,2
06 I	0,6	0,6	0,6	0,6
06 II	0,6	0,6	0,6	0,6
06 III	0,5	0,5	0,5	0,5
06 IV	0,9	0,9	0,9	0,9
07 I	0,3	0,3	0,3	0,3
07 II	0,1	0,1	0,1	0,1
07 III	0,1	0,1	0,2	0,2
07 IV	-0,5	-0,5	-0,5	-0,4
08 I	0,5	0,5	0,5	0,5
08 II	-0,6	-0,6	-0,6	-0,6
08 III	-0,8	-0,8	-0,8	-0,8
08 IV	-2,1	-2,1	-2,1	-2,1
09 I	-2,7	-2,7	-2,7	-2,7
09 II	-0,5	-0,5	-0,5	-0,5
09 III	0,6	0,6	0,6	
09 IV	-0,2			

## NOTE INFORMATIVE

I conti economici trimestrali adottano principi, definizioni e struttura della contabilità annuale, con alcune particolarità proprie dell'intervallo trimestrale cui è riferita l'analisi.

In Italia, come in quasi tutti i paesi che elaborano conti nazionali trimestrali, la ridotta disponibilità di osservazioni dirette a cadenza infrannuale rispetto a quelle utilizzate per la valutazione degli aggregati annuali impone l'uso di metodi di stima basati su indicatori, tratti da fonti Istat e, in misura minore, da altre fonti amministrative. Tali metodi consistono nel ripartire per trimestre i dati della contabilità annuale, in relazione all'andamento degli indicatori di riferimento trimestrali (grezzi, corretti per tenere conto del diverso numero di giorni lavorativi e destagionalizzati), nel rispetto del vincolo di coerenza annuale (dato annuale corretto per il numero di giorni lavorativi e dato annuale non corretto). La tecnica attualmente utilizzata dall'Istituto stima gli ignoti valori trimestrali sulla base della stessa relazione econometrica individuata relativamente ai dati annuali di contabilità nazionale e ai valori annuali di opportuni indicatori di riferimento. Il metodo viene utilizzato per la determinazione dei dati trimestrali, sia allorché è noto il valore annuale, sia quando l'informazione annuale non è ancora disponibile. Esso è applicato separatamente per ciascun aggregato significativo.

La procedura di correzione degli aggregati per gli effetti di calendario è basata sul metodo della regressione e tiene conto del diverso numero dei giorni lavorativi, delle festività pasquali e dell'anno bisestile. Per la destagionalizzazione e la correzione per gli effetti di calendario è utilizzata la procedura Tramo – Seats (per una sintetica presentazione di questo metodo si veda Istat (1999), “La nuova strategia di destagionalizzazione degli indicatori congiunturali”, *Note rapide*, Anno 4, n.3). Approfondimenti sulle metodologie di calcolo nei conti trimestrali sono riportate nei contributi presentati al seminario “La revisione generale dei conti nazionali del 2005”, disponibili all'indirizzo <http://www.istat.it/istat/eventi/2006/continazionali/>.

Le serie dei conti economici trimestrali sono elaborate e diffuse dall'Istituto in forma grezza, corrette per gli effetti di calendario e destagionalizzate in milioni di euro, ai prezzi dell'anno precedente ed a valori concatenati con anno di riferimento 2000. Le serie storiche dei conti economici trimestrali sono disponibili a partire dal primo trimestre del 1980. I deflatori impliciti utilizzati per le stime in base mobile sono di tipo Paasche.

Come segnalato nelle note informative del comunicato stampa dell'indice della produzione industriale (diffuso il 10 novembre 2009), è in corso un'analisi approfondita dei modelli di depurazione dalla componente stagionale e dagli effetti di calendario degli indici di produzione industriale. Laddove si evidenziasse la necessità di operare una revisione straordinaria dei modelli di destagionalizzazione della produzione industriale, tali modifiche si rifletterebbero sulla stima del valore aggiunto dell'industria e, di conseguenza, del Prodotto interno lordo.

Il prossimo comunicato stampa dei conti economici trimestrali sarà diffuso il 10 marzo 2010 (IV trimestre 2009). Il prossimo comunicato stampa della stima preliminare del PIL sarà diffuso il 12 maggio 2010 (I trimestre 2010).

## GLOSSARIO

*Variazione congiunturale*: variazione percentuale rispetto al trimestre precedente

*Variazione tendenziale*: variazione percentuale rispetto allo stesso trimestre dell'anno precedente

*Prodotto interno lordo ai prezzi di mercato (PIL)*: risultato finale dell'attività produttiva delle unità residenti. E' pari alla somma dei valori aggiunto ai prezzi base delle branche, aumentata dell'IVA, delle imposte indirette nette sui prodotti e sulle importazioni

*Valore aggiunto ai prezzi base*: differenza tra produzione totale valutata ai prezzi base (al netto delle imposte nette sui prodotti) e costi intermedi di beni e servizi utilizzati nel processo produttivo

*Crescita acquisita*: crescita annuale che si otterrebbe in presenza di una variazione congiunturale nulla nei restanti trimestri dell'anno

*Dati corretti per gli effetti di calendario*: dati depurati dagli effetti dei giorni lavorativi, delle festività pasquali e dell'anno bisestile.

*Dati destagionalizzati*: dati depurati delle fluttuazioni stagionali dovute a fattori meteorologici, consuetudinari, legislativi, ecc.

*Valori concatenati*: valutazione in termini reali di un aggregato ottenuta attraverso un sistema di indici a catena espressi ai prezzi dell'anno precedente.