



Istituto
nazionale
di statistica

STATISTICHE IN BREVE

Ufficio della comunicazione
Tel. + 39 06 4673.2243-2244

Centro di informazione statistica
Tel. + 39 06 4673.3106

Informazioni e chiarimenti
Domanda finale di beni e servizi
Susanna Mantegazza
Tel. + 39 06 4673.3154
Cecilia Jona-Lasinio
Tel. + 39 06 4673.3165

Investimenti fissi lordi per branca proprietaria, stock di capitale e ammortamenti

Anni 1970-2007

L'Istat diffonde le serie storiche degli investimenti per branca proprietaria per gli anni 1970-2007 e quelle degli ammortamenti e dello stock di capitale per gli anni 1980-2007. Per il processo di stima si rimanda alle note metodologiche.

Le serie storiche vengono diffuse per nove tipologie di beni capitali¹.

Le serie in volume ai prezzi dell'anno precedente sono state riviste a partire dal 1996 sulla base della revisione dei conti economici nazionali diffusa il 16 aprile 2008², il che ha comportato anche la revisione delle serie a prezzi concatenati.

Si ricorda che le stime relative agli anni 2006-2007 hanno carattere provvisorio.

Principali risultati

Investimenti fissi lordi

Nel 2007, gli investimenti fissi lordi aumentano dell'1,2 per cento in termini reali, in calo rispetto all'anno precedente (+2,5 per cento nel 2006) (Tabella 1). Il rallentamento della spesa in beni capitali ha interessato principalmente il settore industriale (0,9 per cento) nel quale si era registrata una notevole ripresa nel 2006 (5,2 per cento). Anche nel settore dei servizi si rileva un lieve rallentamento della crescita (1,5 per cento rispetto all'1,6 per cento del 2006), che si traduce in una ripresa se valutata al netto degli investimenti in abitazioni (0,6 per cento rispetto allo 0,1 per cento del 2006). Il settore agricolo ha fatto rilevare un'ulteriore flessione (-1,1 per cento) confermando la tendenza negativa dei due anni precedenti (-0,8 per cento nel 2006 e -1,6 per cento nel 2005).

¹ La metodologia utilizzata è ampiamente illustrata in *Gli investimenti fissi di Contabilità Nazionale dopo la revisione: nota metodologica*, Istat, Metodi e Norme, n. 14 (2002), e in *La revisione delle serie degli investimenti fissi per branca proprietaria, dello stock di capitale e degli ammortamenti*, Nota Metodologica (www.istat.it).

² http://www.istat.it/dati/dataset/20080328_00/

Tabella 1 - Investimenti fissi lordi per branca proprietaria: alcuni rapporti caratteristici

	Investimenti fissi lordi (a) (Variazioni percentuali)			Investimenti fissi lordi (b) (Composizioni percentuali)			Investimenti per addetto (a) (Migliaia di euro)		
	2004/2005	2005/2006	2006/2007	2005	2006	2007	2005	2006	2007
Agricoltura	-3,6	-0,8	-1,1	4,1	4,0	3,9	7,9	7,8	7,9
Industria	-1,8	5,2	0,9	27,3	28,0	27,9	10,6	11,0	11,0
Servizi	2,0	1,6	1,5	68,6	68,0	68,2	11,0	11,0	11,0
Servizi netti (c)	0,4	0,1	0,6	60,5	59,4	59,2	7,8	7,7	7,6
Totale	0,7	2,5	1,2	100,00	100,00	100,00	10,7	10,8	10,8

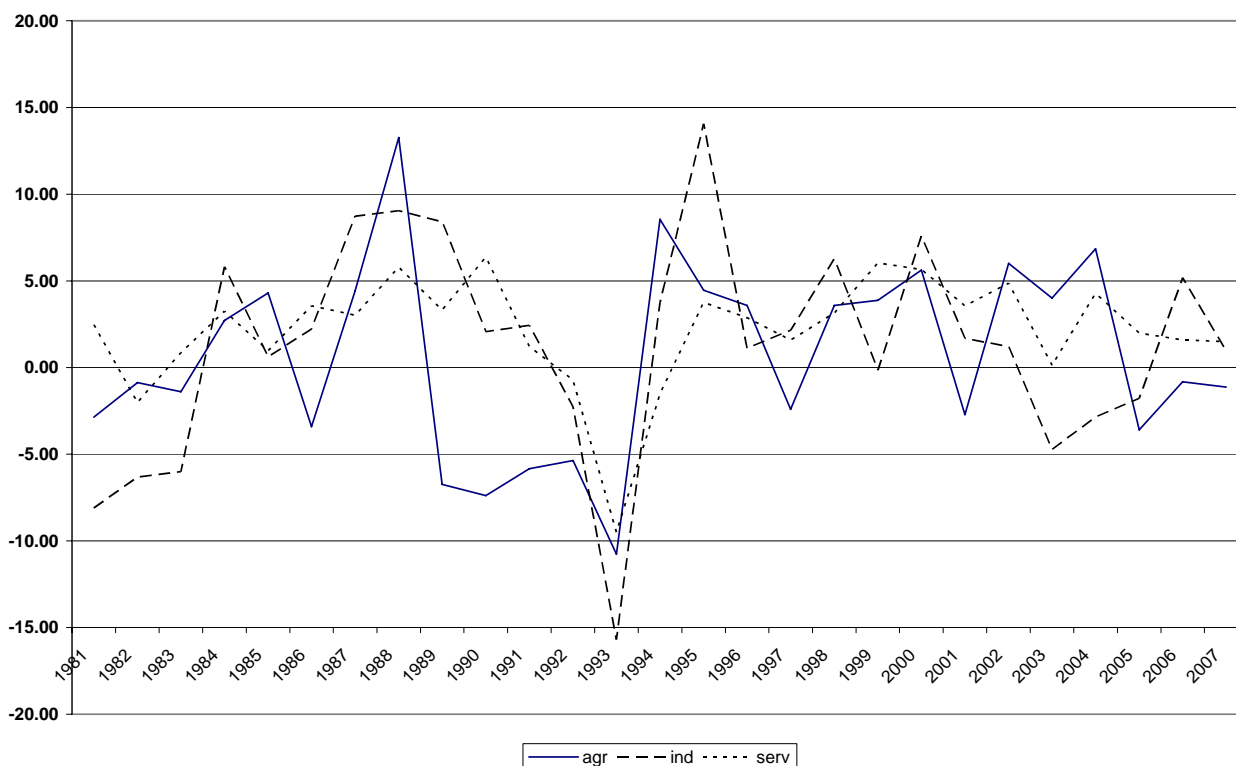
(a) Elaborazioni su valori concatenati – anno di riferimento 2000.

(b) Elaborazioni su valori a prezzi correnti.

(c) Investimenti del settore dei servizi al netto degli investimenti in abitazioni.

Nel 2007 la composizione settoriale della spesa per investimenti evidenzia il notevole peso del settore dei servizi, che conferma il suo ruolo trainante con un contributo pari al 68,2 per cento (59,2 per cento al netto delle abitazioni). Il contributo del settore industriale registra una lieve flessione, passando dal 28,0 per cento del 2006 al 27,9 nel 2007. Nello stesso periodo la quota degli investimenti in agricoltura subisce una debole contrazione (3,9 per cento rispetto al 4,0 per cento del 2006).

Figura 1 – Investimenti fissi lordi, Anni 1980-2007, variazioni percentuali, Valori concatenati Anno di riferimento 2000



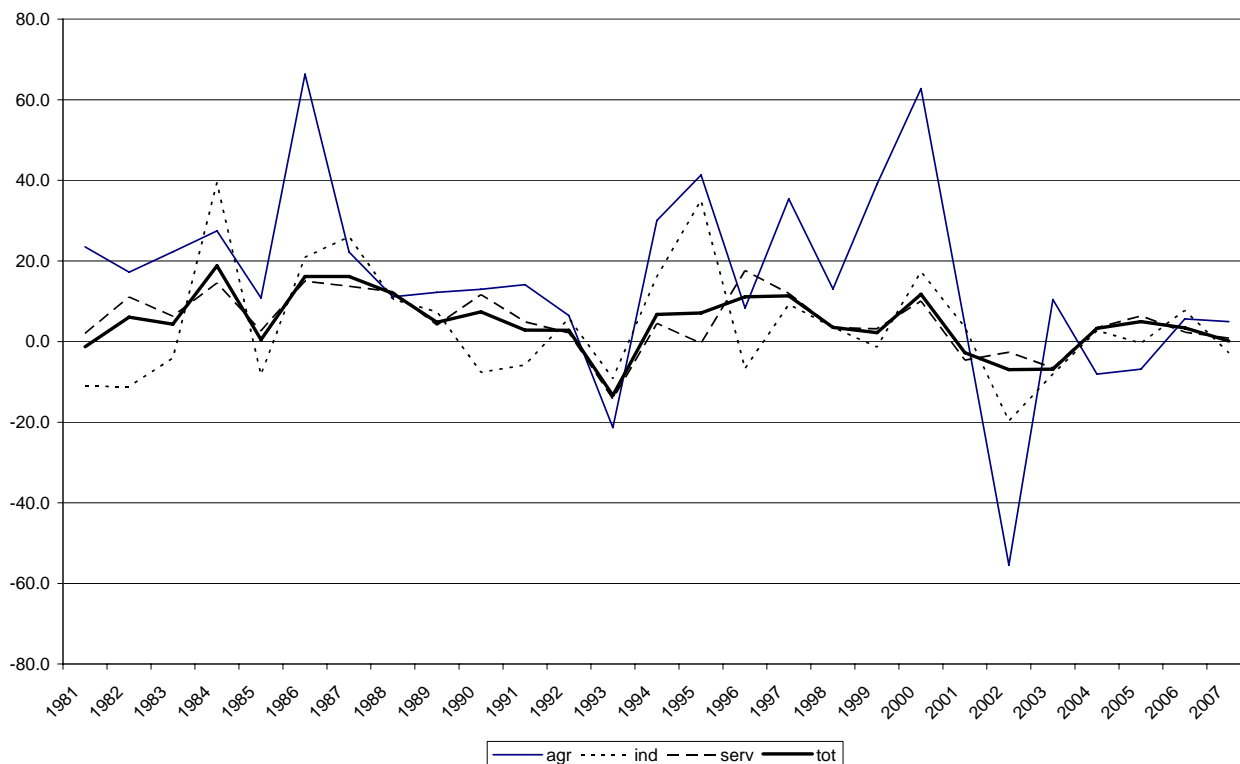
Nel 2007 gli investimenti fissi lordi per addetto ammontano a 10.800 euro, come nell'anno precedente. A livello settoriale, essi risultano pari a 11.000 euro sia nell'industria (11.000 anche nel 2006) sia nei servizi. Al netto degli investimenti in abitazioni, gli investimenti per addetto nel settore dei servizi sono pari a 7.600 euro, in leggero calo rispetto all'anno precedente. Nel settore agricolo, gli investimenti per addetto si mantengono sostanzialmente stabili a 7.900 euro.

Tabella 2 – Investimenti fissi lordi, Anni 2005-2007, composizioni percentuali per tipologia di bene

	Composizioni percentuali (Valori a prezzi correnti)		
	2005	2006	2007
Macchine e attrezzature	25,8	26,3	25,8
Macchine per ufficio	2,2	2,1	2,0
Apparati per le comunicazioni	3,0	2,9	2,7
Mobili	2,8	2,7	2,6
Mezzi di trasporto su strada	7,6	7,6	7,6
Altri mezzi di trasporto	1,5	1,5	1,4
Costruzioni	47,1	46,8	47,8
Software	3,4	3,3	3,3
Altri	6,6	6,8	6,8
Totale	100,0	100,0	100,0

Nel 2007 la composizione percentuale per tipologia di bene di investimento fa emergere, rispetto all'anno precedente, il peso crescente delle costruzioni (passate dal 46,8 per cento al 47,8 per cento) e il contributo stabile dei mezzi di trasporto su strada (7,6 per cento dal 2005), del software (3,3 per cento dal 2006) e degli altri beni (6,8 per cento dal 2006) (Tabella 2). In flessione invece il contributo delle macchine e attrezzature (dal 26,3 per cento del 2006 al 25,8 per cento del 2007), dei mobili (dal 2,7 al 2,6 per cento nel 2007), delle macchine per ufficio (dal 2,1 per cento al 2,0 per cento), degli apparati per le comunicazioni (2,7 per cento rispetto al 2,9 per cento del 2006) e degli altri mezzi di trasporto (1,4 per cento rispetto all'1,5 per cento dell'anno precedente).

Figura 2 – Investimenti fissi lordi – ICT, Anni 1980-2007, variazioni percentuali, Valori concatenati Anno di riferimento 2000



Nel 2007 gli investimenti in ICT³ registrano un lieve incremento dello 0,1 per cento a livello dell'intera economia contro il +3,4 per cento del 2006 (Figura 2). La dinamica settoriale evidenzia un rallentamento nei settori dell'agricoltura (+5,0 per cento rispetto al +5,7 per cento del 2006) e dei servizi (+0,8 per cento rispetto al +2,3 per cento del 2006) e un forte calo dell'industria (-2,8 per cento contro il +7,7 per cento dell'anno precedente).

Stock di capitale e ammortamenti

Nel 2007 la crescita dello stock di capitale netto mostra un lieve rallentamento attestandosi all'1,6 per cento rispetto all'1,7 del 2006 (Tabella 3). Tale risultato è da attribuire principalmente alle dinamiche registrate nel settore dei servizi (+1,8 per cento nel 2007 rispetto a +1,9 per cento del 2006) e nel settore agricolo (+0,3 per cento rispetto a +0,5 per cento del 2006). Nel settore industriale la crescita dello stock di capitale netto risulta stabile all'1,0 per cento.

Il settore dei servizi contribuisce per il 77,6 per cento alla formazione dello stock di capitale netto, quello industriale per il 18,5 per cento mentre la quota relativa all'agricoltura è pari al 3,9 per cento.

Lo stock di capitale netto per addetto passa da 161.600 euro nel 2006 a 162.600 euro nel 2007. La crescita più sostenuta viene registrata nel settore agricolo (da 115.900 a 119.700 euro), mentre più modesto è l'incremento dei servizi (da 186.300 euro a 187.600 euro nel 2007). L'industria subisce un ridimensionamento, passando da 111.600 euro nel 2006 a 111.300 euro nel 2007.

Tabella 3 - Stock di capitale netto per branca proprietaria: alcuni rapporti caratteristici

	Stock di capitale netto (a) (Variazioni percentuali)			Stock di capitale netto (b) (Composizioni percentuali)			Stock di capitale netto per addetto (a) (Migliaia di euro)		
	2004/2005	2005/2006	2006/2007	2005	2006	2007	2005	2006	2007
Agricoltura	0,6	0,5	0,3	4,0	3,9	3,9	116,6	115,9	119,7
Industria	0,7	1,0	1,0	18,9	18,7	18,5	111,5	111,6	111,3
Servizi	1,9	1,9	1,8	77,2	77,4	77,6	186,6	186,3	187,6
Totale	1,6	1,7	1,6	100,0	100,0	100,0	161,6	161,6	162,6

(a) Elaborazioni su valori concatenati – anno di riferimento 2000.

(b) Elaborazioni su valori a prezzi di sostituzione.

Nel 2007 il tasso di crescita degli ammortamenti si attesta a +1,8 per cento (+2,0 per cento nell'anno precedente) (Tabella 4). Tale risultato è da attribuire alla minore crescita rilevata nel settore agricolo (+1,1 per cento contro +1,3 per cento del 2006), nell'industria (+1,2 per cento rispetto a +1,4 per cento) e nei servizi (+2,2 per cento contro +2,4 per cento del 2006).

Tabella 4 - Ammortamenti per branca proprietaria: alcuni rapporti caratteristici – Valori concatenati
Anno di riferimento 2000

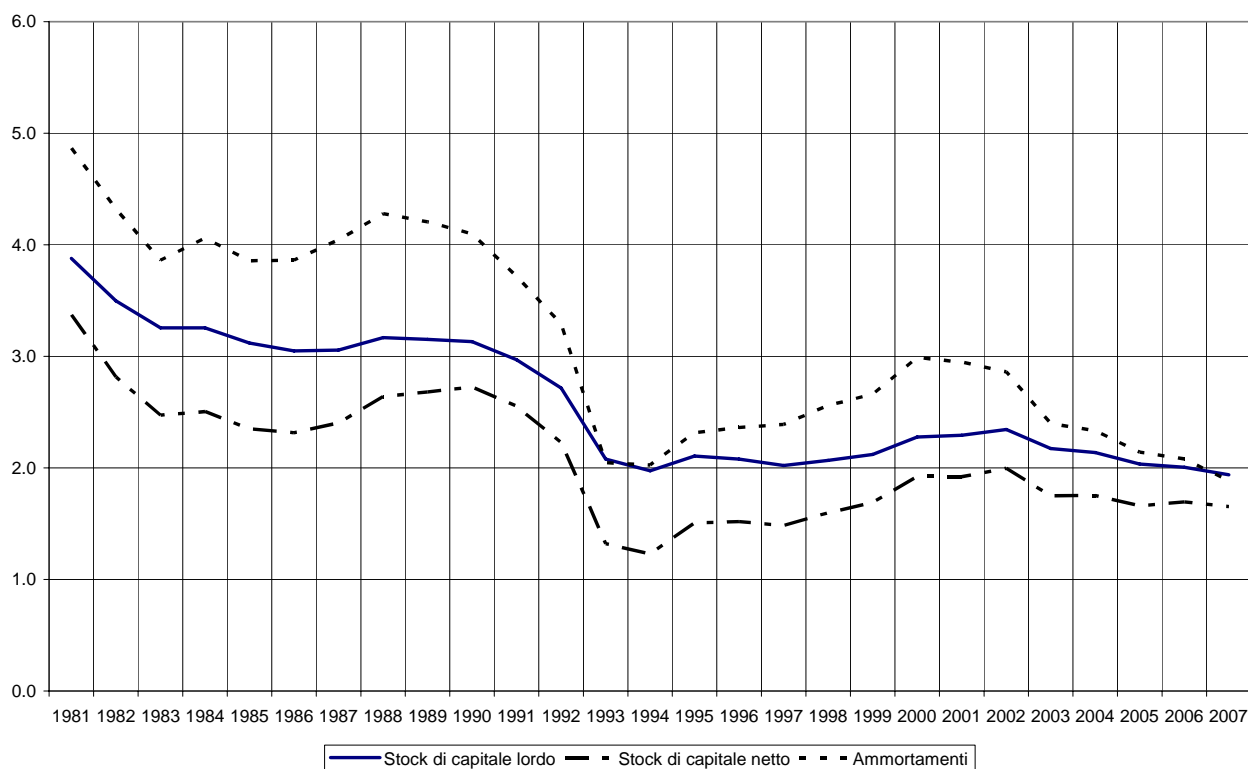
	Ammortamenti (a) (Variazioni percentuali)			Ammortamenti (b) (Composizioni percentuali)			Ammortamenti per addetto (a) (Migliaia di euro)		
	2004/2005	2005/2006	2006/2007	2005	2006	2007	2005	2006	2007
Agricoltura	1,3	1,3	1,1	5,0	5,0	5,0	7,2	7,2	7,5
Industria	1,3	1,4	1,2	33,8	33,7	33,5	9,8	9,9	9,9
Servizi	2,6	2,4	2,2	61,2	61,4	61,6	7,4	7,5	7,5
Totale	2,1	2,0	1,8	100,0	100,0	100,0	8,1	8,1	8,2

(a) Elaborazioni su valori concatenati – anno di riferimento 2000.

(b) Elaborazioni su valori a prezzi di sostituzione.

³ Gli investimenti ICT sono costituiti dall'insieme di tre tipologie di beni capitali: Macchine per ufficio, Apparati per le Comunicazioni e Software.

Figura 3 – Stock di capitale lordo, stock di capitale netto e ammortamenti, Anni 1980-2007, variazioni percentuali, Valori concatenati - Anno di riferimento 2000



Note metodologiche

Gli investimenti fissi lordi relativi alle nove tipologie di beni sono calcolati per branca proprietaria (con una disaggregazione a 31 branche corrispondente alle sottosezioni della Nace Rev.1.1) prediligendo il metodo della spesa, cioè sulla base dei dati rilevati nelle indagini sulle imprese.

Lo stock di capitale è stato ottenuto con il metodo dell'inventario permanente, ipotizzando vite medie costanti, distribuzione normale dei ritiri e ammortamenti lineari. Le serie storiche sono calcolate ai prezzi di sostituzione (l'intera serie degli investimenti su cui si basa il calcolo viene calcolata ai prezzi di ciascun anno per il quale si vuole valutare lo stock di capitale), ai prezzi dell'anno precedente e ai valori concatenati (anno di riferimento 2000).

Le nuove serie storiche degli investimenti, dello stock di capitale e degli ammortamenti sono disponibili sul sito internet dell'Istat all'indirizzo www.istat.it/Economia/Conti-nazi/index.html

Tabella A,1 - Classificazione degli investimenti fissi secondo 9 tipi di beni acquistati (utilizzata nel calcolo degli investimenti per branca proprietaria)

CODICE BRANCA	ATECO91	Contenuto delle branche
		MACCHINE E ATTREZZATURE
1	01,1	Coltivazioni agricole, orticoltura, floricoltura,
	01,2	Allevamento di animali,
	05,0	Pesca, piscicoltura e servizi connessi,
	17,4	Confezionamento di articoli in tessuto,
	17,5	Altre industrie tessili,
	19,1	Preparazione e concia del cuoio,
	19,2	Fabbricazione di articoli da viaggio, borse,
	20,1	Taglio, piallatura e trattamento del legno,
	22,0	Editoria, stampa e riproduzione di supporti registrati,
	25,2	Fabbricazione di articoli in materie plastiche,
	26,1	Fabbricazione di vetro e di prodotti in vetro,
	26,2	Fabbricazione di prodotti ceramici,
	26,6	Fabbricazione di prodotti in calcestruzzo, cemento, gesso,
	27,2	Fabbricazione di tubi
	28,1	Fabbricazione di elementi da costruzione in metallo,
	28,2	Fabbricazione di cisterne, serbatoi e contenitori, caldaie per il riscaldamento centrale,
	28,3	Fabbricazione di generatori di vapore,
	28,6	Fabbricazione di articoli di coltelleria, utensili e oggetti vari in metallo,
	28,7	Fabbricazione di altri prodotti metallici (escluse le macchine),
	29,1	Fabbricazione di macchine e apparecchi meccanici, compresa l'installazione, il montaggio, la riparazione e la manutenzione,
	29,2	Fabbricazione di altre macchine di impiego generale,
	29,4	Fabbricazione di macchine utensili,
	29,5	Fabbricazione di altre macchine per impieghi speciali,
	29,6	Fabbricazione di armi, sistemi d'arma e munizioni,
	29,3	Fabbricazione di macchine per agricoltura e silvicoltura,
	29,7	Fabbricazione di apparecchi per uso domestico n,a,c,
	31,1	Fabbricazione di motori, generatori e trasformatori elettrici,
	31,2	Fabbricazione di apparecchiature per la distribuzione ed il controllo dell'elettricità,
	31,5	Fabbricazione di apparecchi di illuminazione e lampade,
	31,6	Fabbricazione di altri apparecchi elettrici n,a,c,
	33,1	Fabbricazione di apparecchi medicali, chirurgici e ortopedici,
	33,2	Fabbricazione di strumenti e apparecchi di misurazione, prova e navigazione,
	33,3	Fabbricazione di apparecchiature per il controllo dei processi industriali,
	33,4	Fabbricazione di strumenti ottici e di attrezzature fotografiche,
	33,5	Fabbricazione di orologi,
	36,4	Fabbricazione di articoli sportivi,
	36,5	Fabbricazione di giochi e di giocattoli,
	36,6	Altre industrie manifatturiere,
2		MACCHINE PER UFFICIO
	30,0	Fabbricazione di macchine per ufficio, elaboratori e sistemi informatici,
3		APPARATI PER LE COMUNICAZIONI
	32,1	Fabbricazione di tubi, valvole e componenti elettronici,
	32,2	Fabbricazione di apparecchi trasmettenti per la radio-tv e apparecchi per la telefonia e la telegrafia,
	32,3	Fabbricazione di apparecchi riceventi radio-tv, di apparecchi per la registrazione del suono e dell'immagine,
4		MOBILI
	36,1	Fabbricazione di mobili,
	36,3	Fabbricazione di strumenti musicali,
5		MEZZI DI TRASPORTO SU STRADA
	34,1	Fabbricazione di autoveicoli,
	34,2	Fabbricazione di carrozzerie, rimorchi e semi rimorchi,
	34,3	Fabbricazione di parti e accessori per autoveicoli e loro motori,
	35,4	Fabbricazione di motocicli e biciclette,
	35,5	Fabbricazione di altri mezzi di trasporto n,a,c,
6		ALTRI MEZZI DI TRASPORTO
	35,1	Costruzioni navali, riparazioni di navi e imbarcazioni,
	35,2	Costruzione di locomotive e di materiale rotabile,
	35,3	Costruzione di aeromobili e di veicoli spaziali,

Tabella A,1 segue - Classificazione degli investimenti fissi secondo 9 tipi di beni acquistati (utilizzata nel calcolo degli investimenti per branca proprietaria)

CODICE BRANCA	ATECO91	Contenuto delle branche
7		COSTRUZIONI
	45,0	Fabbricati residenziali, non residenziali e altre opere,
8		SOFTWARE
	72,0	Informatica e attività connesse
9		ALTRI SERVIZI E IMMATERIALI
	50,2	Manutenzione e riparazione di autoveicoli,
	70,3	Attività immobiliari per conto terzi,
	74,1	Attività legali, consulenze fiscali, ecc.,
	74,2	Attività di ricerca mineraria
	92,0	Originali di opere artistiche e letterarie,